

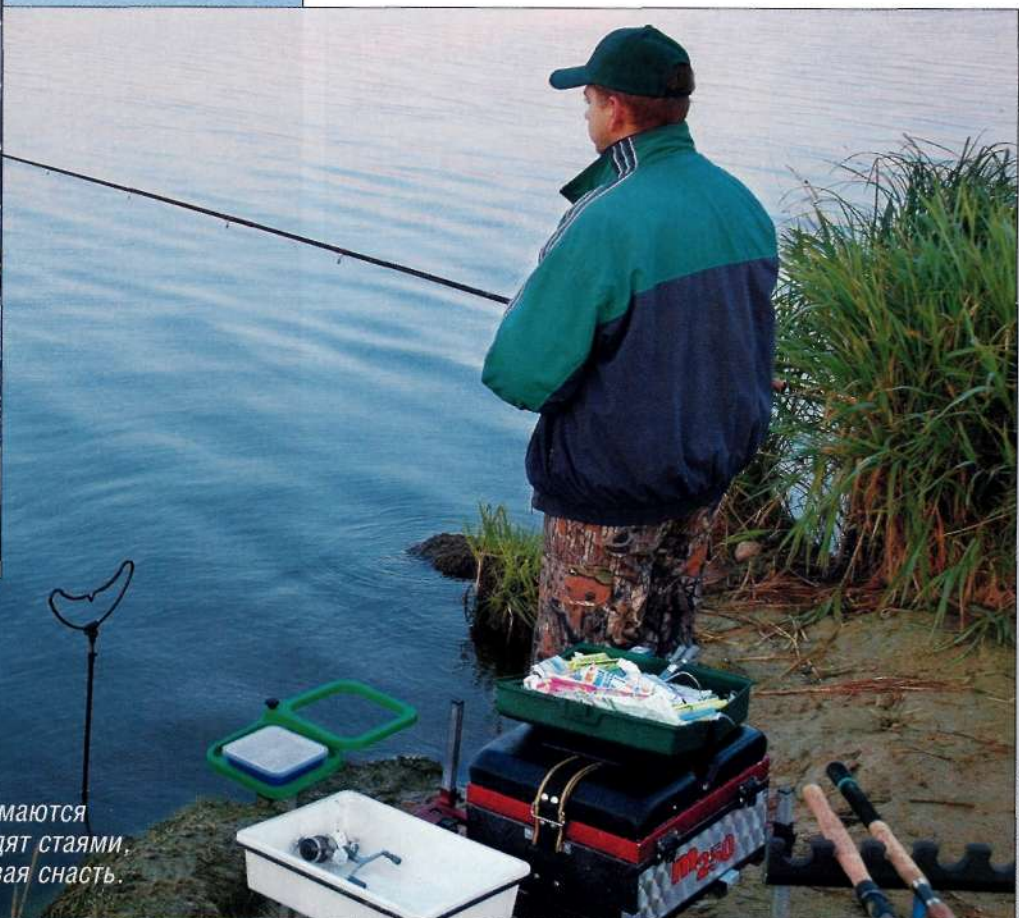
Май в средней полосе России – один из самых благодатных для рыболовов месяцев.

Уже достаточно тепло даже для рыбалки с ночевкой на берегу водоема. К тому же пока еще не слишком надоедают назойливые комары. Май – месяц поплавочника, нацеленного на крупные «мирные» трофеи. Ловля хищной рыбы в этот период запрещена. Успешной рыбалке способствует просветлевшая и прогретая на мелководье вода. «Мирная» рыба или уже отнерестилась, или активно питается перед нерестом. Она интенсивно передвигается и уже вполне адекватно реагирует на прикормку. Пик активности большинства рыб совпадает с потеплением воды до температуры приблизительно $+12^{\circ}\text{C}$.



Майская вода

Андрей Суслин



Когда караси поднимаются к поверхности и ходят стаями, понадобится матчевая снасть.

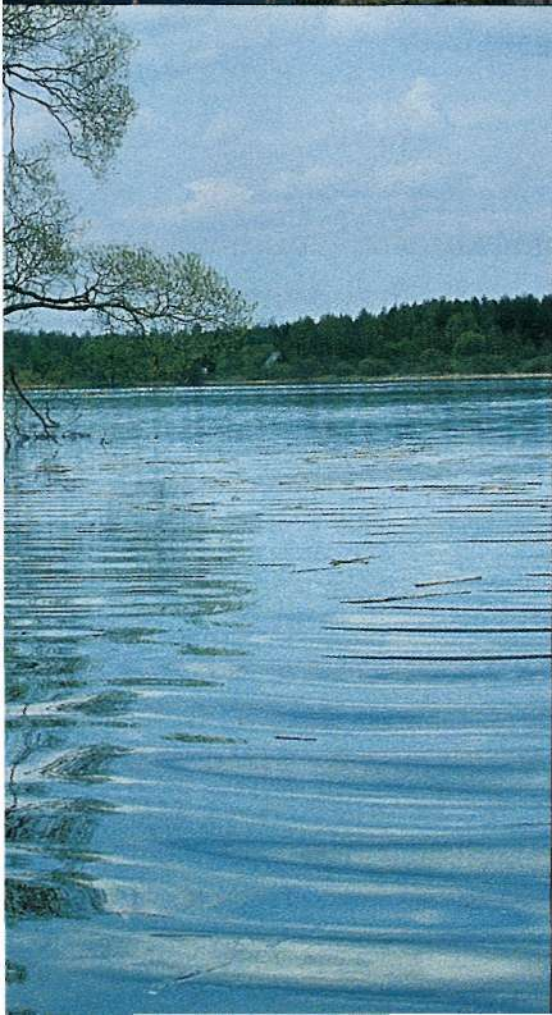


Фото: В. Струев

Но не нужно думать, что поймать рыбу будет легко. Чтобы добиться хорошего улова, требуется хорошо обдумать предстоящую рыбалку и тщательно к ней подготовиться.

Наибольший интерес сейчас представляет ловля карася, леща, плотвы, карпа, линя и уклейки. К каждой рыбе нужен свой подход, который заключается в выборе водоема, места и времени ловли, снасти, приманки и прикормки.

Карась

■ Выбор водоема и точек ловли

Многие рыболовы приступают к ловле этой рыбы несколько позже того момента, когда она начинает активно питаться. А первыми станут клевать наиболее крупные экземпляры, поэтому жалко пропустить этот самый первый всплеск клева. Вначале карась кормится в небольших мелких водоемах или в водоемах с обширными отмелями с прошлогодней травой. Водоем следует выбирать, основываясь на свежей информации, постоянно поступающей

через рыболовов, поскольку чаще всего бывает так, что в одном водоеме карась уже начинает клевать, а в другом, как две капли воды похожем на первый, рыба еще не «проснулась». Искать карася нужно в непосредственной близости от прошлогодней подводной растительности и около углублений в донном грунте. Это может быть ямка с глубиной всего в несколько сантиметров. Лучшими местами для ловли будут те, которые расположены около подводной растительности со стороны примыкающего к ней углубления,

Фото: М. Бирюков (2)

намного реже крупный карась выходит на мелководье между растительностью и берегом, но зато часто посещает широкие прогалы в траве. Уловисты участки около поднимающихся со дна молодых ростков камыша и тростника. Замечено, что крупный карась предпочитает сильно закоряженные места.

Обязательно следует учитывать направление и силу ветра. Хорошо, если ветер в течение нескольких теплых и солнечных дней дует в постоянном направлении. В этом случае он сгоняет в одну сторону водоема наиболее теплую воду – вот здесь и следует искать карася. После того как место ловли определено, важно понять, на каком горизонте воды сейчас держится карась. Дело в том, что в теплые дни он нередко поднимается к поверхности и даже начинает «плавать».

■ Прикормка

В качестве прикормки лучше всего использовать стандартную смесь (0,5 кг) и землю с берега водоема (полведра). В прикормку стоит добавить горсть той насадки, на которую предполагается ловить. Если выбор насадок велик, что при ловле капризного карася ни-

когда не помешает, то я добавляю в прикормку горсть или «перловки», или консервированной кукурузы и обязательно сок из банки.

В это время надежнее использовать животные насадки. Лучшей из них может стать червь, добытый на берегу водоема, где происходит рыбалка.

■ Техника ловли

Основной прием ловли заключается в том, чтобы бесшумно опустить приманку в выбранную точку, подождать несколько секунд и также тихо переместить насадку в соседнюю точку. Когда лакомый кусочек оказывается перед карасем, он его хватает незамедлительно.

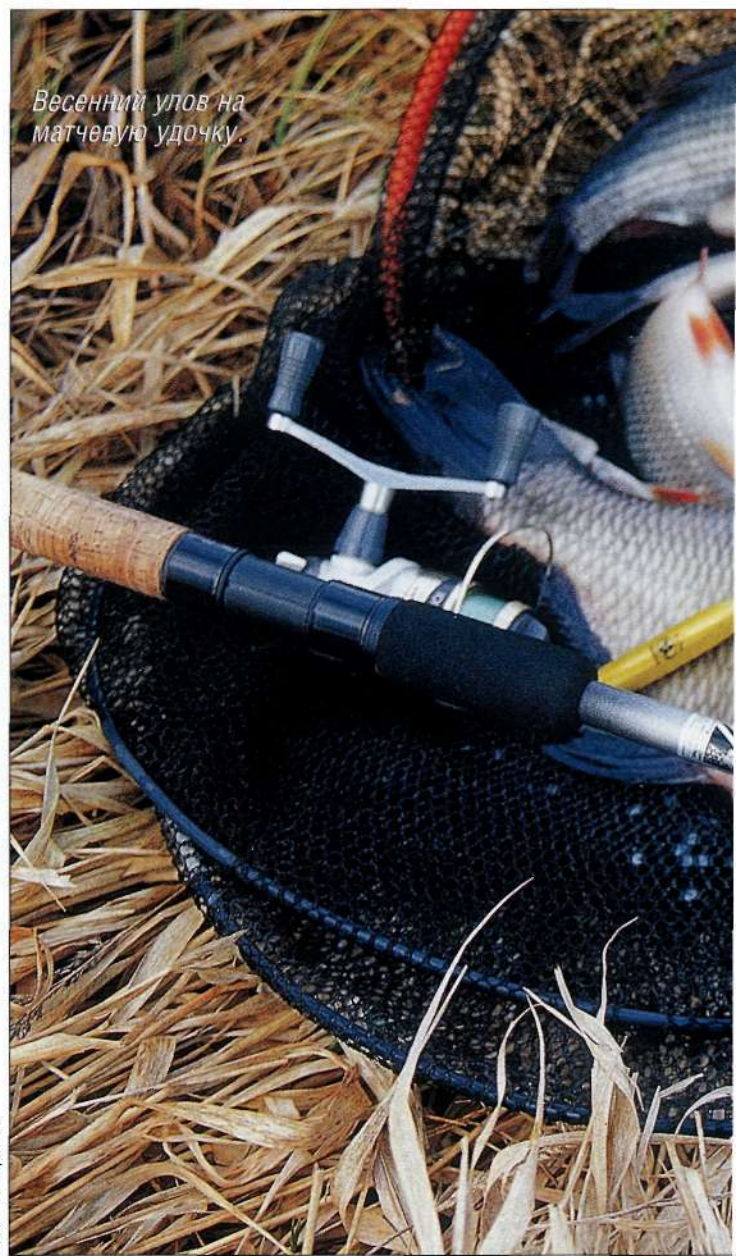
Для точечной ловли очень удобно штекерное удилище.

Когда же караси поднимаются к самой поверхности и стаей ходят на середине пруда, понадобится матчевая снасть.

Если начинает клевать мелкий карась, то лучше сменить место ловли и действовать так до тех пор, пока не начнет брать рыба достойного размера. Дело в том, что вплоть до появления молодой растительности мелкий и крупный караси каким-то образом делят между собой места обитания и кормления.

му поговорим о ловле на водоемах без течения.

В отличие от карася, лещ до нереста не забирается в гущу водной растительности, а предпочитает оставаться у ее кромки. В теплой воде среди прошлогодней травы бывает много корма, поэтому майский лещ подходит к самому берегу.



Весенний улов на матчевую удочку.

Фото: А. Королев

Другое постоянное место кормежки леща – отмели с ракушечниками. Наиболее перспективны для ловли отмели, расположенные на удалении от берега.

Выбирая место около берега, следует учитывать конкуренцию со стороны других рыболовов и возможное появление купальщиков, которые при ловле в прибрежной зоне зачас-

тую становятся главной помехой. Когда нет возможности найти участок непосредственно у зарослей травы, стоит воспользоваться прикормкой. Тогда лещ достаточно быстро подходит к мелководью, если оно находится в непосредственной близости к руслу или яме. Бывали случаи, когда удавалось выудить довольно крупных лещей даже с глу-

Лещ

■ Выбор места ловли

Началом активной ловли леща принято считать майские праздники. Можно промерить температуру воды в озере, и если она достигла +8...+9°C, то можно начинать охоту за лещом. Первыми начинают брать более мелкие особи.

Для весенней ловли больше всего подходят два типа водоемов: мелкие озера (водохранилища) и судоходные каналы. В последних лещ начинает мигрировать с началом «промывки» шлюзов. Уловить это время и обнаружить место кратковременной стоянки леща весьма трудно, поэто-

Самый пик активности большинства «мирных» рыб совпадает с потеплением воды до температуры приблизительно +12°C. Но не нужно думать, что поймать рыбу будет легко.

бины в полметра на песчаных пляжах, но вблизи от русла и в условиях несильной прибойной волны.

Место необходимо подготовить, то есть расположить все так, чтобы в процессе прикармливания, ловли и вываживания рыбы ничего не мешало. Важно не шуметь и не сотрясать землю. Именно колебания от шагов и ударов по земле отпугивают рыбу. Ни в коем случае нельзя тревожить подводную растительность.

После подготовки участка нужно тщательно исследовать рельеф дна в зоне ловли. Малейший перепад, любая, даже самая незначительная, ямка, случайно обнаруженные коряжка или камень на дне мо-

гут предопределить успех ловли.

Как и при ловле карася, удобнее всего использовать штекер, поскольку он позволяет не только очень точно определить рельеф, но и применять относительно тонкие оснастки для вываживания крупной рыбы.

■ Прикормка

Предугадать, какой состав прикормки наиболее эффективен для каждого конкретного водоема, затруднительно, такие знания приходят с опытом. Самая простая прикормка состоит из мотыля и земли. Мотыля необязательно брать мелкого, наоборот, использование

крупного сильнее привлечет большую рыбу. Чтобы эффективность мотыля была максимальной, я его давлю и в таком виде смешиваю с прикормкой. Землю для прикормки берут не с поля, поскольку в ней могут оставаться удобрения, а с берега водоема в месте ловли. Если наблюдаются сильное волнение, поверхностное и придонное течения, то лучше мотыля дополнительно связать стандартной прикормкой для холодной воды без ароматизаторов. Дополнительно можно использовать небольшое количество сахара (чайная ложка на килограмм прикормки) и какао-порошка. Когда охота идет за крупной рыбой, имеет смысл заменить мотыля рубленым червем, а землю – распаренной «перловкой» или «пшенкой». Такая прикормка особенно хороша для очень богатых естественным кормом водоемов.

■ Особенности оснасток

Не нужно забывать о том, что целью является ловля не «ладошечного» подлещика, а хорошей крупной рыбы. Попавшийся на крючок лещ на мелководье, в непосредственной близости от прошлогодней растительности, ведет себя

весьма активно, поэтому леску лучше взять самую качественную и относительно толстую, то есть 0,12 мм. В силу того что весьма вероятны как зацепы за растительность на дне, так и за ту, которая торчит из воды, имеет смысл воспользоваться поводком.

При использовании в качестве насадки червя или пучка опарышей можно обойтись без подпаска, сконцентрировав всю огрузку в одном грузиле. Но такая конструкция хорошо работает, когда нет сильного волнения. При волнении, чтобы приманка лежала на прикормке, имеет смысл заякорить ее на одном месте. Для этого подпасок сдвигают к крючку на дистанцию 5-10 см и спуск делают таким, чтобы подпасок лег на дно. Чтобы он эффективно удерживал оснастку на месте, его масса должна быть ощутимой, то есть не менее 0,3 г.

Если точка ловли выбрана на большом расстоянии от берега, то лучше воспользоваться не матчевой снастью, а фидером. Заякоренную кормушкой приманку лещ возьмет более верно. Нужно только не «переборщить» с массой кормушки. В благоприятную погоду лещ клюет практически весь день.

Линь

Когда поклевки карася перед нерестом становятся осторожными и слабыми, а стаи леща отходят от берега, начинается короткий период клева крупного линя.

Мелкие особи попадают на мотыля или червя в течение всего лета, но это совсем не та рыба, которая может быть предметом охоты.

метров от берега. Поэтому рыбачить приходится с лодки.

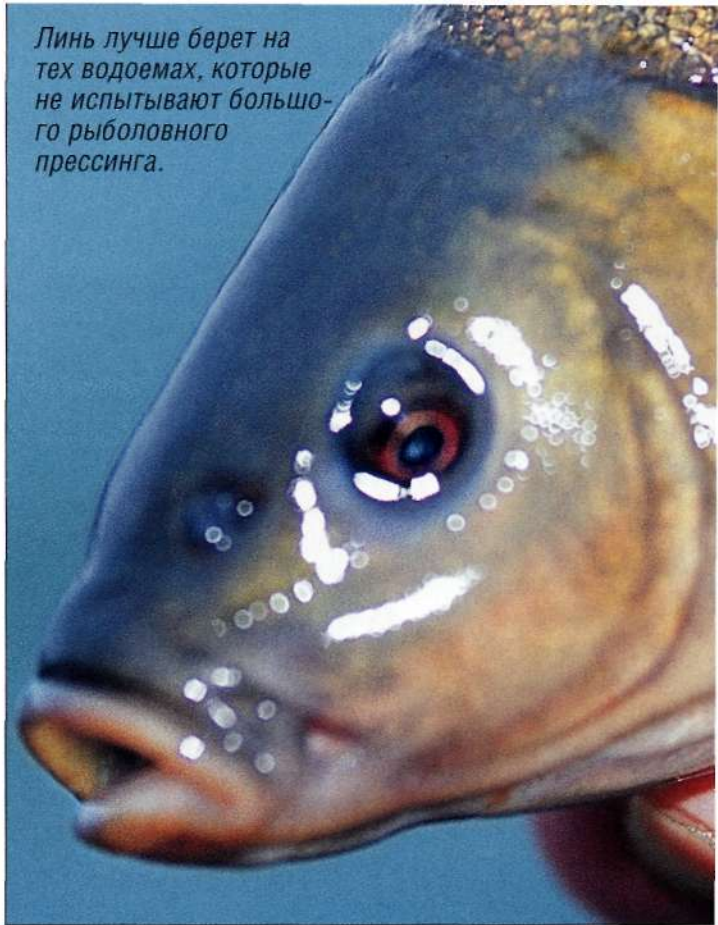
Эффективная ловля с берега возможна в относительно глубоких, но, главное, мало посещаемых водоемах. Крупный линь крайне осторожен, к тому же эта рыба практически никогда не голодна.

Оптимальной может быть глубина чуть больше 1 м. Важно, чтобы в выбранном месте дно

■ Подготовка места ловли

Идеальным местом для ловли крупного линя является урез зарослей кувшинок, который расположен в нескольких десятках

Линь лучше берет на тех водоемах, которые не испытывают большого рыболовного прессинга.



было свободно от растительности. Расчищать дно нет смысла – линь сюда не придет. При выборе точки ловли нужно рассчитать, как поставить лодку, чтобы дистанция заброса была не меньше 20 м. После того как место для лодки определено, в воду погружают якоря, чтобы не шуметь непосредственно перед рыбалкой. Точку ловли прикармливают с вечера.

■ Прикормка

Смеси, применяемые при ловле леща или плотвы, неэффективны. Обычные прикормки рассчитаны не только на максимально быстрое привлечение и активизацию рыбы,

но и на максимальную скорость ее поглощения. Это нужно для того, чтобы при сохранении высокого темпа прикармливания не перекармливать рыбу. Линя же докармливать не следует. Стандартные прикормки широкого спектра действия очень мелкодисперсные и линя не удерживают. Прикормки должны быть достаточно для того, чтобы покрыть зону ловли в 2 м². Смесь должна быть тяжелой и не давать мути – линь почему-то этого не любит. Многократно испытан следующий состав: 4 л рассыпчатой пшенной каши, в которую добавлены две столовые ложки растительного масла, две ложки сахара, горсть мо-

Самая простая прикормка состоит из мотыля и земли. Мотыля необязательно брать мелкого, наоборот, **использование крупного сильнее привлечет большую рыбу.**

лотого жмыха и горсть промытого творога.

Техника прикармливания простая. Нужно подплыть к месту ловли и опустить прикормку непосредственно в те точки, где будет располагаться насадка.

■ **Время и техника ловли**

Лучшее время ловли в конце апреля – с четырех до семи утра. Очень редко случаются единичные поклевки в районе восьми-девяти вечера. При сильном ветре клюют самые крупные экземпляры.

Для рыбалки используется мощное матчевое удилище. Масса оснастки от 3 до 6-7 г. Схема огрузки очень простая: основное грузило и тяжелый подпасок (приблизительно 0,5 г). Независимо от характера грунта насадка должна лежать на дне. Регулировка глубины проводится во время прикармливания с лодки: если в процессе ловли при изме-

нении поверхностного течения оснастку вдруг начинает сносить в сторону, то нужно сразу же увеличить спуск на несколько сантиметров.

Поплавки нужны с длинной антенной, чтобы максимально заглубить центр приложения сил. Поскольку видимость в часы ловли ограничена, используются поплавки с оперением.

■ **Наживки**

Лучшей наживкой я считаю «местного» навозного червя. Насаживаю четырех червей и закрываю бородку крючка одним-двумя опарышами. Насадка должна быть живой, тогда поклевка линия верная: поплавок начинает плыть по поверхности со скоростью перемещения рыбы по подводной тропе.

Кроме линия, леща и карася, в мае хорошо ловятся крупная уклейка и плотва, а в конце месяца – и карп с голавлем.

