



ЗИМОЙ — ПО ОТКРЫТОЙ ВОДЕ

Андрей
Каштанов

Большинство рыболовов обоснованно считают март самым что ни на есть глухозимьем для подледной рыбалки. Вопреки оптимистичным заверениям различных рыболовных календарей и пособий, рыба, не почувствовав притока свежей воды, богатой кислородом, пребывает в заторможенном состоянии. Однако есть водоемы, где природный календарь смещается вперед как минимум на месяц и есть шанс половить по открытой воде так же хорошо, как в апреле или начале мая.

Такие водоемы хорошо известны непоседливым любителям ловли по открытой воде — это озера и реки, в которые производится сброс теплой воды. Благодаря этому многие из них либо полностью, либо частично не имеют ледяного покро-

ва зимой, а более теплая вода и хороший кислородный режим существенно увеличивают активность рыбы. Такие водоемы четко делятся на два типа: достаточно сильно загрязненные сточными водами (в Подмоскowie это реки Пехорка и Москва) и относитель-

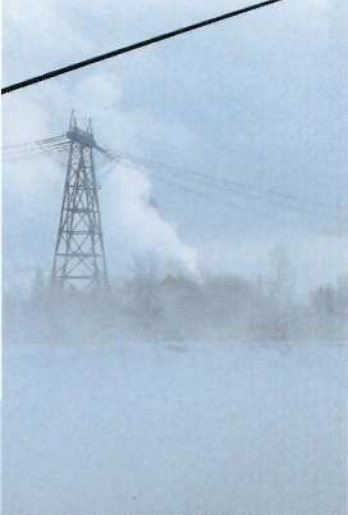


Фото: автор (3)

носителем хорошим экологическим состоянием. Несмотря на существенные отличия этих двух типов водоемов, прослеживаются общие тенденции в принципах ловли на них, обусловленные в первую очередь зимним сезоном и соответствующим ему поведением рыбы. И на Шатурских озерах, где я провел не один зимний сезон с поплавочной удочкой, и на Нижней Москве-реке, которой я уделяю больше внимания в последние годы, есть общие черты в ловле. Вполне вероятно, что они бу-



Отличный улов в «глухую» пору.

но чистые, в которые сбрасываются теплые воды ГРЭС и АЭС (Шатурские озера, река Ока ниже Каширы и др.). Поэтому те из рыболовов, которые не следуют принципу «поймал – отпусти», вполне могут отвести душу с поплавочной удочкой на водоемах с от-

дут прослеживаться и на других водоемах.

На этот раз мы отправляемся на Москву-реку ниже столицы. Надо отметить, что в последнее время состояние реки улучшается. Очень редко стала появляться радужная нефтяная пленка на воде, попадают

раки, конечно, адаптировавшиеся к далеко не идеальной среде обитания, но все же предпочитающие чистую воду. Рыба же, которая лучше и быстрее приспосабливается к условиям обитания, настолько привыкла к сточным водам, что ее популяция процветает, особенно учитывая невысокий уровень браконьерства. Особенностью зимней Москвы-реки является низкий уровень воды, позволяющий подобраться к приличным глубинам с маховой удочкой и штекером, тем более что применение

На зимней рыбалке можно обойтись минимумом снаряжения.



Места для ловли есть и в городе.

особенно нравится ловить маховой удочкой в проводку плотву.

Эта рыба предпочитает движущийся по течению корм и только в редких случаях очень плохого клева может ловиться на неподвижную насадку. Рассчитывая на плотву, я выбираю место с равномерным, не очень быстрым, но и не медленным течением глубиной 2-3 м и желательнее более-менее ровным дном. Проводка чаще всего осуществляется с притормаживанием, из-за которого снасть идет по дуге к берегу, и при резко изменяющейся глубине зона ловли будет небольшой. Подобных мест на

участке реки от Марьино до Бронниц очень много, и руководствоваться при выборе скорее приходится возможностью подъезда к берегу, чем сомнениями относительно наличия рыбы. Правда, где-то нужна глубина достигает 4-5-метровой удочкой, а где-то необходима и «семерка».

Пожалуй, самые строгие требования в такой ловле, конечно, помимо соответствующей одежды, предъявляются к удилице. В первую очередь оно должно быть максимально легким, поскольку его постоянно приходится держать в руке, а при ловле взабродку еще и на весу, поэтому каждый лишний грамм к вечеру оборачивается огромной усталостью. Лучше выбрать удилице среднего строя: им проще забрасывать оснастку, особенно легкую, но, самое главное, им легче выполнять проводку. Так, при ветре удилице неизбежно ко-

– самая демократичная снасть, она не требует большого количества дополнительного оборудования, и поэтому легка, компактна и мобильна. Зимой мне

катушечных снастей создает серьезные трудности, особенно при низких температурах. Маховая же удочка

Маховая удочка – самая демократичная снасть, она не требует большого количества дополнительного оборудования, и поэтому легка, компактна и мобильна.

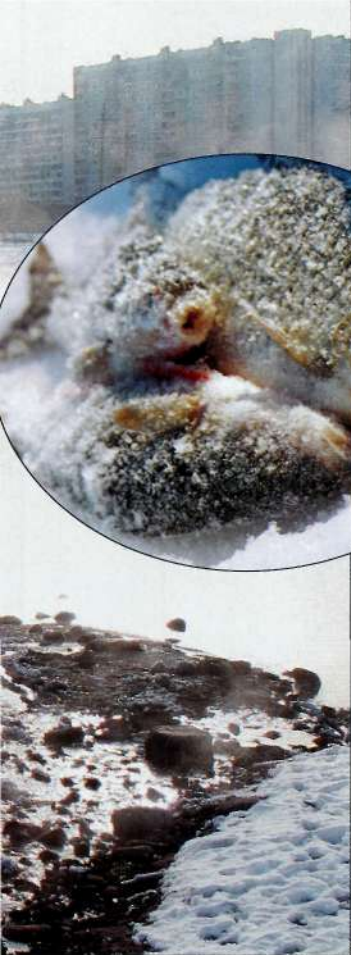


Фото: М. Бирюков

Фото: С. Горланов (2)

леблется, ухудшая проводку, и жесткая «палка» резко и хаотично передает рывки на оснастку, а мягкая – в большей степени компенсирует этот негативный эффект, делая проводку более равномерной. Особенно эффективны удилища с клеенным в вершинку монолитным мягким и гибким углепластиковым, так называемым спортивным, хлыстиком, который позволяет мягко и дозированно воздействовать на оснастку, добиваясь наилучшей проводки. Безусловно, легкие длинные удилища весьма дороги, и у многих рыболовов возникают серьезные опасения при их использовании в мороз. Однако опыт мой и моих знакомых позволяет утверждать, что если и произойдет поломка удилища, то вряд ли ее первопричиной будет низкая температура, скорее – неаккуратное использование. Современные материалы доста-

точно хорошо переносят низкие температуры, но все же определенная аккуратность обращения со снастями зимой не повредит, как, впрочем, и летом. Хотя типичная зимняя проблема все же существует – это заклинивание стыков колец из-за попадания и замерзания в них воды. Но избежать ее можно. Для этого достаточно перед рыбалкой, еще дома, убедиться в том, что удочка сухая, или при необходимости просушить, а на водоеме не опускать удилище в воду. Если же такая неприятность произошла, то проще всего стык отогреть под струей выхлопных газов автомобиля, предварительно обернув проблемный участок полиэтиленовой пленкой. В крайнем случае придется развести небольшой костер, но греть надо осторожно, чтобы не повредить углепластик. К слову сказать, у меня подобная проблема возникла лишь однажды, когда утренний дождик сменился к вечеру морозцем.

Некоторые трудности возникают и с прикормкой. При низких температурах на ее приготовление уходит много времени, и, даже если сразу же по приезде замесить прикормку, она не успевает разбухнуть до нужной консистенции. При отрицательной температуре ситуация еще более усугубляется. Выход довольно простой: прикормку можно развести заранее, еще дома. Добиваться нужной консистенции нет необходимости, достаточно равномерно перемешать смесь с нужным или чуть меньшим количеством воды и пересыпать ее в полиэтиленовый пакет. По пути к водоему прикормка разбухнет, и на месте достаточно лишь подкорректировать влажность смеси и добавить глину (грунт) и мотылей. Такую вольность приготовления допускает чистый «Униформ» или его смесь с Marcel Van den Eynde в соотношении 50:50.

Кроме сбалансированного, отлично привлекающего рыбу состава, обе прикормки обладают весьма сдержанным запахом, что в условиях зимней ловли, даже на течении, является достоинством. Да и вообще, в подавляющем большинстве случаев злоупотреблять вкусовыми и ароматическими добавками не стоит, а уж зимой тем более.

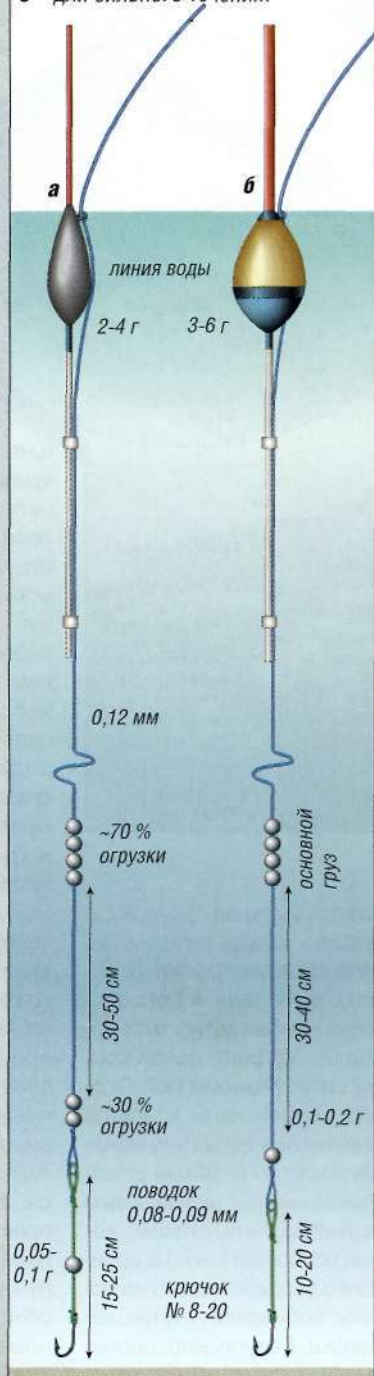
В связи с этим вспоминается забавный случай. Как-то перед одной из зимних рыбалок я обнаружил довольно приличное количество замороженной прикормки, оставшейся с соревнований. Ее вполне должно было хватить на недолгую рыбалку, поэтому запас сухой смеси я оставил дома. Вот только тому, что прикормка была обильно сдобрена различными запахами (для летних соревнований это нормально), я значения не придал, решив, что за время хранения часть из них улетучилась. Однако фирменная прикормка не думала выдыхаться, и на водоеме сложилась следующая ситуация. Плотва подошла быстро, но все поклевки были существенно ниже по течению. Обычно так происходит при подходе крупной рыбы, но в том месте это было маловероятно и не подтверждалось результатами ловли. Зато пришло на ум, что именно на таком удалении от точки прикармливания концентрация запахов становилась приемлемой для рыбы. И действительно, последующий докорм на 3-4 м выше по течению заставил рыбу клевать в нужном месте. Мне сильно повезло в тот раз, ведь оказалось течение послабее или рыба менее активной, я рисковал вовсе ничего не поймать.

Есть компонент в прикормке, который зимой просто необходим, — это мотыль. Пусть в минимальном количестве — 100-200 г, но он должен быть. Чем холоднее сезон ловли, тем больше рыба интересуется именно мотылем. Его необходимо добавлять в прикормку непосредственно перед прикармливанием, поскольку, если температура ниже 0°C, есть шанс его заморозить. Крупных мотылей можно слегка придавить, тогда некоторые личинки лопнут, и их содержимое пропитает прикормку. Для ловли на течении обязательно используется грунт или (что лучше) глина. Она служит утяжели-

Варианты оснасток для ловли плотвы:

а — для среднего течения или слабого клева;

б — для сильного течения.



телем и связующим компонентом. Глины в прикормке может быть до 50 %, важно только, чтобы не нарушалась консистенция и шары прикормки четко достигали дна, где они должны полностью распастаться в течение 5-15 минут. Это легко проверить, бросив комочек недалеко от берега.

Обычная тактика прикармливания: 50-70 % всей прикормки – стартовый закорм, а остальное – для докорма в течение ловли. Но иногда, когда рыба малоактивна или вы собираетесь ловить недолго, стартовый закорм можно увеличить до 100 %. В этом случае решается и еще одна проблема – прикормка не замерзнет во время ловли. Правда, я пользуюсь другим способом – ставлю ведро с замешанной прикормкой в воду и обязательно накрываю крышкой, нужно только проследить, чтобы оно не уплыло. Часто приходится наблюдать характерные ошибки рыболовов во время прикармливания. Прикормку делают или очень рассыпчатой, или слишком жидкой (тогда она не достигает дна, а разбивается о поверхность воды), или слишком вязкой (тогда она лежит камнем на дне, что мало привлекает рыбу). Здесь помогут правильно подобранные состав прикормки и

но, рыболов может остаться без улова. Правильной тактикой прикармливания на течении овладевают с опытом ловли, а тому, кто ею пока не овладел, можно посоветовать делать закорм выше точки ловли примерно на 1/3-1/2 глубины. Конечно, для плотвы можно прикормить дорожку по траектории проплыва поплавка с некоторым упреждением, но рыба в этом случае рассредоточится по линии ловли. Такая тактика оказывается предпочтительней точечной прикормки примерно в трети случаев. Разумеется, можно (а чаще всего и нужно) при ловле впроводку сочетать эти два способа прикармливания. Чем активнее рыба, тем чаще и больше ее докармливают. Обычно забрасывают один-два комочка размером с теннисный шарик через 3-5 проводок.

В подавляющем большинстве случаев злоупотреблять вкусовыми и ароматическими добавками не стоит, а уж зимой тем более.

степень увлажнения. Еще одна ошибка заключается в том, что прикармливают, не учитывая силу течения и глубину ловли. Если забрасывать шары прикормки к поплавку, то они достигнут дна намного ниже по течению, а рыба соберется еще дальше, и, даже сделав все остальное правиль-

Для ловли плотвы впроводку зимой требуется самая простая оснастка. Поплавки в зависимости от силы течения могут быть от слегка вытянутых каплеобразных до почти шарообразных с достаточно длинным килем для остроты. Поклевки «на подъем» в та-

кой ловле почти нет, зато форма поплавка позволяет отлично управлять проводкой. Грузоподъемность поплавка – от 2 до 4 г. А вот леску необходимо использовать потоньше: основную – диаметром 0,12 мм, поводок – 0,08 мм, это не только увеличивает число поклевков, но и улучшает проводку. На крючок № 18-

при низких температурах. Впрочем, сильно уменьшит намерзание смазывание тонким слоем вазелина верхней части поплавка и антенны. Такую же операцию можно проделать и с леской, но она все равно время от времени будет требовать очистки от ледяных капель. Впрочем, если воздух не слишком морозный, а вода

при волочении основного грузила по дну, при этом в свободном проплыве поплавков сначала намного выходит из воды, а затем затапливается; когда происходит много ложных поклевков из-за задевов крючка за дно даже при притормаживании; поклевки рыбы очень слабые или много «слепых». Иногда стоит поэкспериментировать с глубиной ловли и интенсивностью притормаживания оснастки. Первоначально найденную глубину полезно отметить на удище маркером, а затем использовать ее в качестве ориентира.

Если ловля производится по принципу «поймал – отпусти», то рыбу надо держать на холодном воздухе как можно меньше, да и в теплых руках тоже. Когда нет задачи сфотографировать улов, я предпочитаю отпускать рыбу минуя садок, с которым на морозе одни проблемы, а опасения, что отпущенная рыба будет распугивать другую, на мой взгляд, беспочвенны.

Если подойти к зимней ловле поплавочной удочкой вдумчиво и все сделать правильно, то улов почти обеспечен, а отличное настроение от общения с великолепными пейзажами зимней реки гарантировано всегда!



Обычная тактика прикармливания: 50-70 % всей прикормки – стартовый закорм, а остальное – для докорма в течение ловли.

20 насаживают одного-двух мотылей. Только если попадаются достойные экземпляры (а на зимней Москве-реке плотва на 0,5 кг – не редкость), можно слегка огрубить снасть, поскольку рыба по открытой воде сопротивляется куда сильнее, чем при ловле из-под льда. Схемы огрузки самые простые, на течении они вполне эффективны, а путаются такие оснастки гораздо реже.

Кроме облегчения проводки, простые формы поплавков хороши тем, что с них легче скалывается лед, намерзающий

теплая, то лед тает быстрее, чем намерзает, и проблема отпадает.

Зато возникают проблемы с правильным примером глубины. В начале ловли можно примерно выставить глубину, определенную с помощью глубомера, но впоследствии наверняка ее придется корректировать. Если вы не чувствуете задевов крючка за дно даже при свободном проплыве, донимает уклейка, отсутствуют или очень редки поклевки плотвы (конечно, при уверенности, что рыба подошла на прикормку), спуск следует увеличить. Уменьшать глубину нужно