

# «БЮДЖЕТНЫЙ» ШТЕКЕР

**В.ГУРЬЯНОВ**  
г.Уфа

**С**портивные снасти гораздо более добычливы, чем любительские, именно поэтому они имеют немало сторонников среди простых рыболовов. В то же время многих из них, особенно живущих в провинции, сложилось впечатление, что «штекер» – это элитная спортивная снасть, приобрести которую могут только весьма обеспеченные люди.

На собственном опыте я убедился, что это не так. Конечно, учитывать возможности своего скромного бюджета все равно придется. Но это приходится делать всем, кто не собирается собирать удилища в прибрежных кивстах. Отсюда и название статьи.

Поскольку я живу в Уфе, то хотел бы рассказать о возможностях использования штекерного

удилища в любительской ловле в далеких от Москвы регионах и надеюсь, что это поможет развитию там спортивного рыболовства.

## ЧТО ТАКОЕ ШТЕКЕР

Штекерные удилища изготавливаются из углепластика, в самых дешевых моделях – с добавлением стекловолокна. Их длина варьирует от 8 до 16 м. Название свое они получили благодаря способу соединения колен – в отличие от всем известного «телескопа» колена здесь не выдвигаются одно из другого, а присоединяются. В большинстве штекеров более тонкие колена надеваются нижней частью на более толстые.

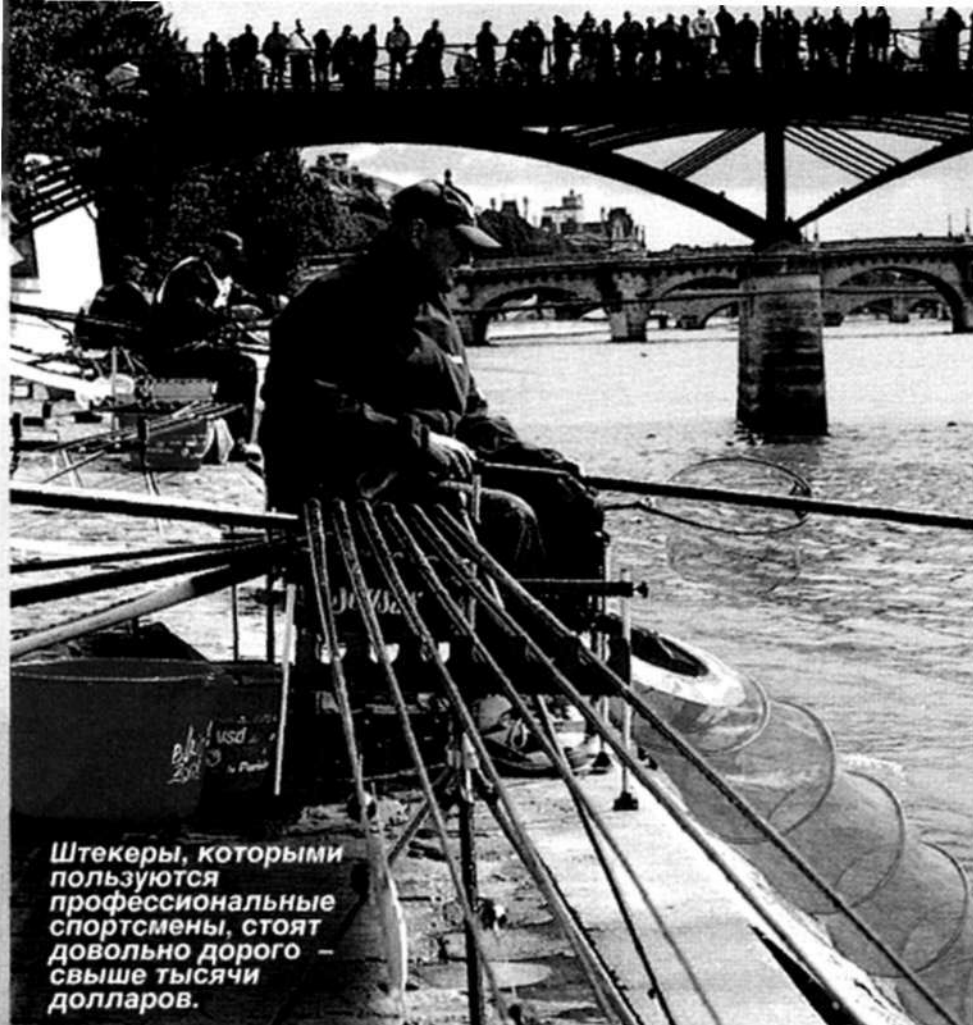
Такой способ соединения позволяет в процессе ловли разъединить удилище в любом месте. Для чего это нужно, я расскажу позже.

Следующая особенность штекерного удилища – оно должно быть жестким, т.к. в процессе вываживания не участвует в смягчении рывков рыбы, зато позволяет четко контролировать проводку и делать мгновенную подсечку.

Еще одна важная характеристика, являющаяся показателем класса, – вес удилища.

При выборе штекерного удилища надо ориентироваться на цену, длину и вес.

Большинство рыболовов заранее уверены, что приобретение штекера им не по карману. Между тем сегодня на российском рынке есть удилища не только за \$2000-3000. Целый ряд фирм – а среди них есть такие известные имена, как TRABUCCO, MAVER, MILO, MIKADO, выпускают удилища, к которым вполне можно прицениться и рыболовам с ог-



Штекеры, которыми пользуются профессиональные спортсмены, стоят довольно дорого – свыше тысячи долларов.

раниченным достатком. Так, известная своими недорогими снастями польская фирма MIKADO предлагает 3 модели – «Hi-Kevlar Long Pole», «Premium Long Pole», «Technium 2002 Long Pole».

Первая модель при длине 11 м стоит около 110-120 евро – по сегодняшнему курсу примерно 3800-4200 руб. Удилище довольно тяжелое (более 1 кг) и мягковатое. Два других полегче и пожестче, цена их соответственно несколько выше.

Итальянская фирма MAVER выпускает удилища классом (и ценой) несколько выше: два варианта

«Strong Arm» (11 м и 860 г; 12,5 м и чуть больше 1 кг), а также «Red Alert» (13 м, около 950 г). Цены на эту продукцию доходят до 320 евро.

Еще одна итальянская фирма – TRABUCCO – производит недорогую модель «Integra GT-R 300» длиной 11 м и весом около 850-900 г. К ней можно приобрести дополнительное колено, увеличивающее длину штекера до 12,5 м.

Есть на отечественном рынке и удилища российской сборки из итальянских колен по очень привлекательным ценам, причем изготавливают их на заказ в

соответствии с конкретными требованиями покупателя. Например, 13-метровое удилище при весе 900 г обойдется примерно в 9000 руб., а 11-метровое весом 800 г – около 6000 руб.

Конечно, это очень короткий и далеко не полный обзор сравнительно недорогих штекерных удилищ, но он дает читателю общее представление о порядке цен на них.

Если вы можете позволить себе немало заплатить за штекер, то постарайтесь выбрать наиболее легкую и жесткую модель. Однако имейте в виду – удилища невысокого класса, как правило, менее подвержены поломкам, так как имеют более толстые стенки, в то время как дорогие модели требуют очень аккуратного обращения.

Покупая удилище, обязательно уточните, можно ли в случае поломки заказать отдельно нужное колено.

Лучше всего прийти в магазин и подержать в руках несколько разных штекеров в собранном виде (для этого, правда, придется ехать в Москву). Сам я ловлю на 11-метровый MAVER «Strong Arm» 860 г, купленный вслепую через Интернет, и могу сказать, что обычно его быва-

ет вполне достаточно, а правильная посадка и техника позволяют ловить, не уставая, многие часы.

Несколько рекомендаций относительно длины.

Как правило, в большинстве случаев подходит 11-метровое удилище. Им можно с успехом ловить на большинстве малых и средних рек, в прудах и озерах. Если вы рыбачите на каком-то одном водоеме, например, на карасевом озере возле дачи, то, возможно, вам будет достаточно удилища длиной 9,5 м.

На больших реках и озерах, а также на водохранилищах может потребоваться штекер длиной 13 м и даже больше. Но на рыбалке, в отличие от соревнований, вы не «привязаны» к конкретному участку водоема, и в большинстве случаев легко сможете отыскать место, где сможете ловить более короткими удилищами. Так что если вы стеснены в финансах, то смело покупайте 11-метровую модель, предусмотрев возможность при необходимости докупить удлинительное колено.

Как я уже упомянул, в процессе вываживания удилище не смягчает рывки рыбы. Эта задача возложена на специальную эластичную резину, которая разме-

щается внутри первых (верхних) колен, при рывках рыбы выходит из кончика пустотелого удилища через специальную тефлоновую втулку, надетую на самый кончик, и отлично утомляет рыбу. Другой конец резины закреплен специальным стопором в первом, втором или третьем колене – в зависимости от толщины резины.

Для соединения с леской на кончике резины крепится специальный коннектор, по принципу действия схожий с аналогичным приспособлением для маховых удилищ.

Резина используется специальная, так называемая «штекерная». Выпускают ее многие известные фирмы, такие как MILO, TRABUCCO, MAVER, BROWNING и др. В зависимости от веса предполагаемой добычи выбирается нужная толщина амортизатора – от  $\varnothing 0,5$  мм, рассчитанной на ловлю плотвы, уклейки и другой рыбы весом до 200 г и до  $\varnothing 2$  мм для ловли карпов свыше 10 кг.

Для начала я советую купить резину  $\varnothing 0,9-1$  мм, чтобы ловить с нею рыбу весом от 100 г до 2-3 кг в реке и озере, и  $\varnothing 1,5-2$  мм – для ловли крупного карпа в пруду. В 90% случаев можно обойтись амортиза-

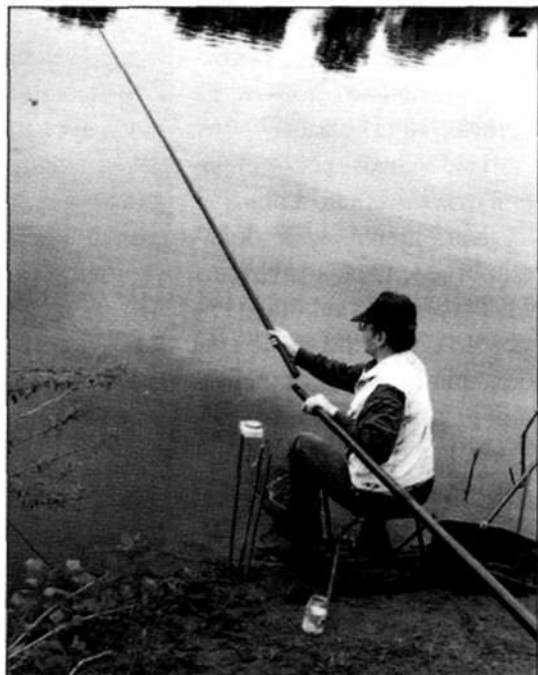
тором  $\varnothing 1$  мм (напомню, что мы говорим о любительской ловле недорогим штекером, а не об участии в соревнованиях). На сезон мне обычно хватает одной упаковки резины (5 м  $\varnothing 1$  мм). Ею можно трижды оснастить штекер, закрепляя резину в конце второго колена.

Лучше сразу купить несколько запасных коннекторов, так как иногда возникает риск обрыва и потери всей оснастки. Такое случается при износе резины в месте ее выхода из штекера. Внимательно осматривайте первые 10-15 см резины после каждой рыбалки и в случае необходимости перевязывайте коннектор на неизношенную часть.

Итак, вам понадобится как минимум:

1. Штекерное удилище (\$120-300)
2. Упаковка резины  $\varnothing 0,9-1$  мм (\$3-5)
3. Втулка-наконечник с внутренним диаметром 1,2-1,5 мм (\$1)
4. Коннекторы, соответствующие диаметру резины, – 3-5 штук (\$2-3)
5. Стопор под второе колено, лучше регулируемый цанговый или в виде небольшого мотовильца (\$2) Итого вам предстоит потратить \$130-310, в зави-





Заброс штекерным удилищем осуществляется в три этапа: 1 – оснастка забрасывается китом как обычной маховой удочкой; 2 – кит присоединяется к удлиняющим коленам; 3 – собранное удилище плавно подается вперед.

симости от удилища, – это вполне реально для работающего рыболова.

Конечно, я не учел стоимости дополнительных приспособлений. Почему? А потому, что все из них можно сделать своими руками, а оснастки для удилищ применяются почти такие же, как и для маховой удочки.

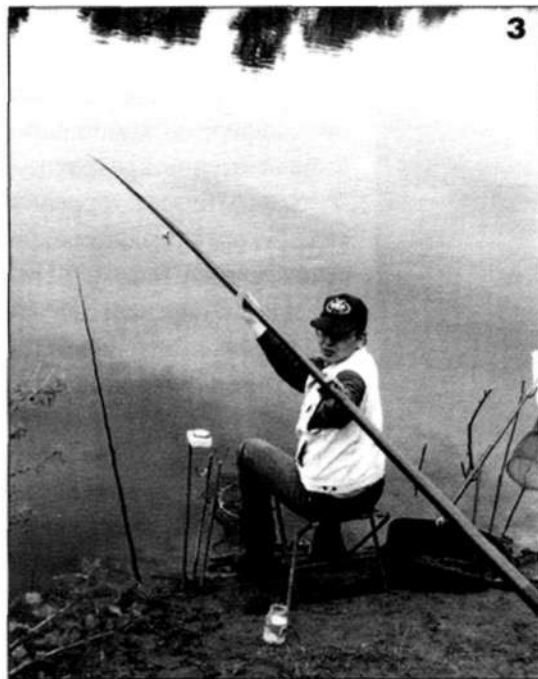
### ДОПОЛНИТЕЛЬНЫЕ ПРИНАДЛЕЖНОСТИ:

**Сиденье.** Стоя ловить на штекер в течение нескольких часов совершенно невозможно. Спортсмены используют фирменные рыболовные ящики с регулируемыми ножками и подставкой под ноги, которые стоят от \$200 до \$500.

Бывают в продаже и платформы с 4-6 регулируемыми ножками ценой от \$50 до \$150. На них можно установить любое сиденье. Но вы вполне можете обойтись и меньшими затратами, купив обычный

складной стульчик. Если вы ходите на рыбалку пешком или ездите на общественном транспорте, то лишний вес и объем снаряжения для вас важен, не так ли? Стульчик можно сделать и самостоятельно – с жестким сиденьем и прочными дугообразными ножками, чтобы они не проваливались в грунт. Высота должна быть такой, чтобы при сидении ваше бедро располагалось параллельно поверхности воды или чуть-чуть с наклоном назад.

Другой вариант – обычный зимний рыболовный ящик. Я часто пользуюсь именно им. У большинства рыболовов есть такой, а если нет, то можно его недорого купить или сделать из толстой фанеры или, например, из морозильной камеры от сломанного холодильника. Сиденье должно быть обшито жестким мебельным поролоном или другим вспененным материалом, иначе после нескольких часов ловли у вас могут появиться неприятные ощущения.



**Откатной ролик.** Ловля на штекер без него невозможна. Исключение составляет лишь ловля на оснастку, примерно равную длине удилища, что бывает сравнительно редко. В продаже имеется много разновидностей роликов по цене от \$10 (простейший V-образный ролик) до \$80 (сложная конструкция на четырех регулируемых ножках с двумя горизонтальными роликами и двумя вертикальными).

Чем длиннее и дороже штекер, тем более качественный ролик должен использоваться. Если же у вас удилище длиной 9,5 или даже 11 м, то вполне можно заменить ролик положенным на бугорок рюкзаком, сумкой или лентой из капрона или другого материала с низким трением, натянутой меж двух воткнутых в грунт палочек.

Я весь сезон 2002 года (около 20 выездов) рыбачил, используя вместо ролика капроновую сумку, надетую на две воткнутые в землю палки, и не испытывал никаких неудобств. В этой сумке я нес на рыбалку прикормку, а обратно в ней же – ры-

бу, так что, как видим, экономия веса и объема существенная.

**Стойки под удочки.** В процессе ловли штекер обычно держат в руках, опирая его для удобства на бедро. Это помогает мгновенной подсечке и дает возможность полностью контролировать проводку. Но иногда удилище все же можно ставить на стойки, например, во время прикармливания или при ловле редкой крупной рыбы на неподвижную насадку. Стойки нужны также для размещения на берегу отсоединенной части штекера, во время наживления крючков или снятия рыбы. Они должны быть достаточно прочные и с мягкой обшивкой.

В комплекте с рыболовными ящиками известных фирм обычно идут специальные держатели для удилищ, закрепляемые на регулируемых по высоте ножках. Имеются в продаже и отдельные, втыкаемые в грунт стойки. Стоимость их от \$3 и выше, в зависимости от качества.

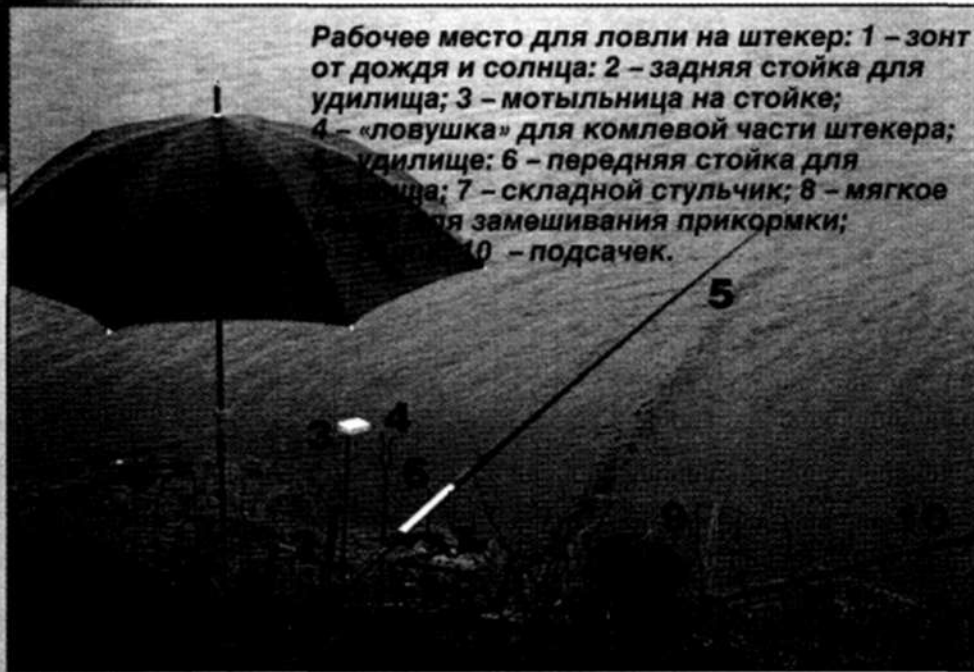
Конечно же, это оборудование можно сделать самостоятельно и сэкономить немало денег. Например, я долгое время применял стойки из старых дюралевых лыжных палок с воткнутыми в них кусками силового алюминиевого кабеля  $\varnothing 6$  мм, в оболочке или обмотанные изоляционной лентой.

Передняя стойка в виде буквы Y, задняя, наоборот, в виде Л. Радиус изгиба дер-



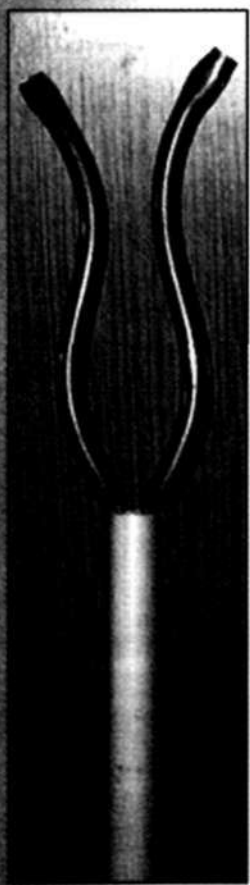
Стойки для ловли на штекер.

Рабочее место для ловли на штекер: 1 – зонт от дождя и солнца; 2 – задняя стойка для удилища; 3 – мотыльница на стойке; 4 – «ловушка» для комлевой части штекера; 5 – удилище; 6 – передняя стойка для удилища; 7 – складной стульчик; 8 – мягкое сиденье для замешивания прикормки; 9 – ведро для прикормки; 10 – подсачек.



жателя должен быть примерно на 30% больше половины диаметра комля штекера. Если сделать слишком широкий держатель, то удилище будет качаться на ветру.

Второй комплект, состоящий из двух Y-образных стоек, располагают параллельно берегу со стороны рабочей руки. На них кладется отсоединенная передняя часть штекера (кит). Можно поставить кит и на рабочие стойки, если вам так будет удобнее. Ес-



«Ловушка» с зажимом для задней части штекера.

ли штекер высокого класса, лучше сделать держатель не из круглого прутка, а из плоской ленты шириной 20-30 мм, – так меньше вероятность случайной поломки.

**«Ловушка» для комлевой части штекера.** Лежащая на ролике задняя часть штекера зачастую располагается неустойчиво, и в зависимости от длины и места установки ролика либо перевешивается назад, либо опускается вперед. Чтобы присоединяемый конец был всегда под рукой и не болтался на ветру, применяются специальные «ловушки». Они представляют собой стойку, наверху которой находится зажим, куда и вставляется отсоединенная часть штекера.

Можно купить фирменный, пластиковый зажим, который стоит около \$4 и имеет резьбу для стандарт-

ной стойки. А можно сделать самому из сталистой проволоки с надетым на нее защитным кембриком, дабы не царапать удилище.

Зажим имеет форму в виде буквы U, с постепенно сужающимся низом. Штекер просто опускается в него с небольшим усилием.

**Стойка для насадки.** Удобно, когда наживка под рукой, не так ли? Для этого используют специальную стойку с коробочкой наверху, в которую кладут насадку. Как правило, она имеет несколько отделений под разные насадки (мотыль, опарыш, перловка и т.д.). Крепится коробочка к стойке разными способами, чаще всего через приклеенную гайку. Я использую кусочек силового кабеля, вклеенный в пенопластовую коробочку с двумя закрывающимися отделениями, который просто вставляется с небольшим усилием в стойку.

**Ведро или таз для замешивания прикормки.** На любительской рыбалке обычно достаточно 10-литрового широкого ведра или таза. Лучше брать полиэтиленовый, он не такой хрупкий. Отлично подходят 10-литровые пластиковые ведра из-под краски.

В широком тазу легче перемешивать прикормку,

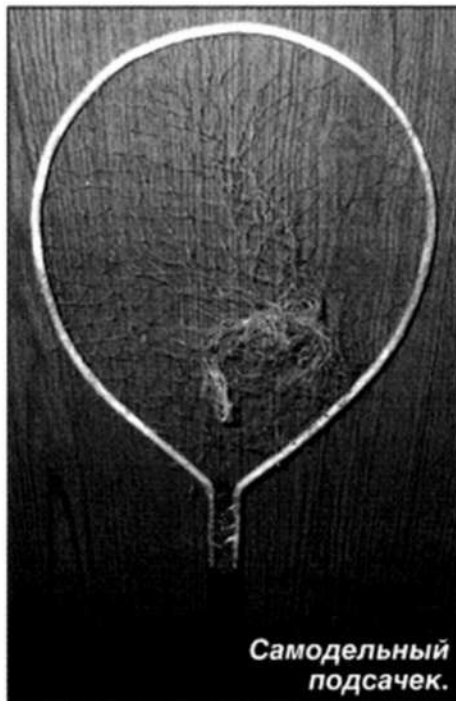


чем в высоком ведре. В московских магазинах продаются специальные емкости для приготовления прикормки в разном объеме. У них есть одно преимущество – если купите фирменное сито для размельчения прикормки, оно будет удобно на них надеваться.

Очень удобны мягкие ведра из плотной ткани, занимающие в сложенном виде совсем немного места. Они бывают в продаже.

**Подсачек.** Это совершенно необходимый атрибут, поскольку при ловле на штекер часто используются тончайшие лески. В принципе подойдет почти любой подсачек с длинной (не менее 1,5 м) рукояткой. Лучше, если сетка с мелкой (2-5 мм) ячейкой будет изготовлена из лески. В ней меньше запутываются огрузка и крючки. Стоимость подсачека колеблется от \$30 (простой без рукоятки) до \$100.

В некоторых магазинах отдельно продаются рукоятки из стекло- и углепла-



Самодельный подсачек.

стика, и стоимость их почти такая же, что и удилищ.

Я пользуюсь самодельным подсачеком с овальной горловиной 30×25 см и сеткой из лески. Обод сделан из алюминиевого силового кабеля без оплетки Ø6 мм, рукоятка – из 3-метрового комля старой «Волжанки». Таким подсачеком можно не рискуя взять леща или язя весом до 1,5 кг.

Если у вас попадает более крупная рыба, придется смастерить подсачек большего размера.

**Экстрактор.** Без него тоже не обойтись. Часто

рыба заглатывает насадку с крючком так, что его и не видно.

В продаже имеются множество разновидностей по достаточно скромной цене – от \$0,5. Можно сделать экстрактор и самостоятельно. Держать его лучше в нагрудном кармане или повесить на шею на шнурке.

**Садок.** Хорошо, если он будет вместительным, длиной не менее 1,5 м и с широкой горловиной, чтобы можно было кидать в него рыбу, не нагибаясь. В магазинах есть садки из лески по цене от \$20 до \$100, в зависимости от качества и длины.

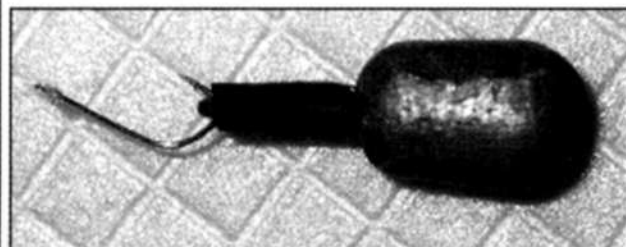
**Глубомер.** Он необходим для измерения глубины и определения характера дна в месте ловли. В продаже можно найти много разновидностей глубомеров, но если не удастся купить глубомер нужного веса, придется изготовить его самостоятельно из оливки, кусочка проволоки и ниппельной резинки.

Вот, пожалуй, и все основные приспособления для ловли на штекер.

В следующем номере я расскажу, какие для штекерной ловли понадобятся оснастки, как они монтируются и как лучше ловить таким удилищем.



Сделать глубомер очень просто. В оливку втыкается проволочка, загнутая в виде петельки (см. фото слева), а на нее надевается ниппельная резина (фото справа) для фиксации крючка.



# «БЮДЖЕТНЫЙ» ШТЕКЕР

**В.ГУРЬЯНОВ**  
г.Уфа

## ОСНАЩЕНИЕ ШТЕКЕРА

Штекер после покупки необходимо оснастить. Для этого берем подготовленную резину, втулку (я использую наружную, т.к. она позволяет сохранить максимум длины удилица), коннектор, стопор, а также вершинку (самое тонкое колесо) штекера».

Пробуем надеть втулку на кончик вершинки. Болтается? Конечно. Необходимо обрезать вершинку в том месте, где ее диаметр будет равен внутреннему диаметру втулки. Берем надфиль с острой гранью и аккуратно подпиливаем вершинку по кругу. Потом, если она сама не отвалилась, аккуратно надламываем в подпиленном месте. Лучше всего делать это ступенчато. Обрезаем в чуть более тон-

ком месте, примеряем; если мало, отрезаем еще чуть-чуть (2-3 см), опять примеряем – и так до тех пор, пока втулка не будет плотно сидеть на кончике вершинки.

Можно посадить ее на «Суперклей», но и без него она обычно отлично держится. Чтобы продеть резину в вершинку, используем специальное приспособление – скрученную сталистую проволоку с ромбовидным зажимом на конце. Она бывает в продаже, но, к сожалению, только в Москве.

Можно обойтись и без такого приспособления. Для этого берем резину и, расположив вершинку вертикально втулкой вверх, аккуратно продеваем амортизатор через втулку и проталкиваем до тех пор, пока он не появится снизу. Если резина застревает, мож-

но немного постучать нижним концом колена о ковер.

После появления резины снизу протягиваем ее почти до конца и привязываем к верхнему концу амортизатора коннектор. Для этого снимаем с него подвижную часть и надеваем ее на резину – так, чтобы широкая часть была обращена к кончику резины. Далее продеваем резину в заднюю петельку коннектора, вытягиваем около 10 см и складываем амортизатор так, чтобы коннектор оказался на вершине сложенной петли. Завязываем из получившейся петли простой узел, смачиваем его и аккуратно тянем за концы в стороны. Узел постепенно сползает к коннектору. После этого задвигаем оставшуюся на резине подвижную часть до конца. Она прижмет

Окончание. Начало см. в №4/2003.



свободный конец амортизатора, который следует обрезать у самого выхода.

Теперь вытягиваем резину за свисающий снизу верхнего колена конец, пока коннектор не упрется во втулку, приводим кит (как правило, это его первое и второе колена телескопические) в рабочее положение и отмеряем нужную длину резины.

Обычно амортизатор №4-6 крепят во втором колене, поэтому длина резины будет равна дли-

не двух колен плюс 10-20 см (если стопор в виде мотовильца) или минус 15-20 см (если стопор цанговый). Стопор должен находиться примерно в 15-20 см от нижнего конца второго колена. Для этого цанговый стопор просто подкручивается при натяжении резины до тех пор, пока она не станет нужного диаметра.

Амортизатор крепится к стопору узлом, который используется для привязывания крючков с колечком к леске. Не за-

будьте привязать к стопору вытяжную леску (диаметром около 0,3 мм и длиной, достаточной для того, чтобы кончик при заклинивании стопора свисал из колена в нужном месте), за которую можно будет вытягивать стопор при разборке штекера. Стопор регулируется так, чтобы натяжение резины в собранном ките составляло примерно 15-20%. Это проверяется очень просто: достаточно натянуть резину стопором и ослабить телескопическое

единение колен. Вершинка втянется при сжатии резины на определенную длину – в идеале на 20-25 см. В противном случае, ослабляя или подтягивая резину, можно добиться нужного натяжения. Это называется «преднатяг» резины.

Вот и все, штекер готов к работе. Пора рассказать об изготовлении оснасток.

## ОСНАСТКИ

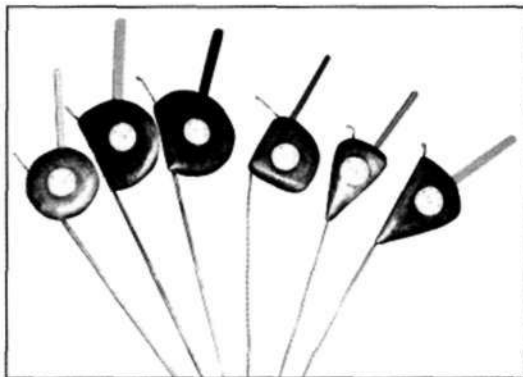
Для их изготовления нам понадобятся:

1. **Мотовильца** не короче, чем длина используемых поплавок.

2. **Леска**  $\varnothing 0,12$  мм в качестве основной и  $\varnothing 0,1$  мм для поводков. Если средства и ассортимент в магазинах позволяют, можно взять еще мононить  $\varnothing 0,08$  мм для поводков.

3. Качественные **крючки** (например, «1310» от фирмы GAMAKATSU, «50282» от OWNER, «B512» от KAMASAN – это универсальные серии крючков, пригодные почти для всех случаев на рыбалке). Размеры для начала – от №14 до №20. Более крупные отлично подойдут для ловли на червя, горох, крупную кукурузу, а более мелкие – на мотыля, опарыша, для манной болтушки и перловки.

Не следует избегать и крючков маленьких размеров. Рыба их не боится и хорошо заглатывает, а благодаря отличной зацепистости они прекрасно держат достаточно крупную рыбу. Мне случалось ловить килограммовых лещей на крючок №20 по несколько штук подряд, и не было ни одного схода, которые обычно случаются во время осторожного клева и не особенно зависят от размера крючка.

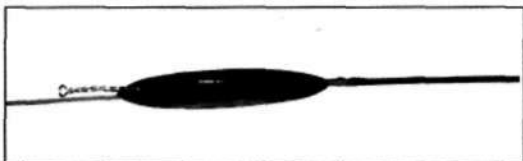
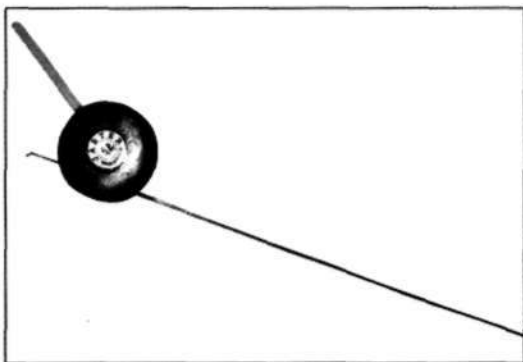


1. Плоские поправки для ловли штекером могут быть самой разной геометрии.

4. **Грузила.** Набор «дробинок» разного веса (от 0,8 г до 0,02 г), а также «оливки» (их можно заменить листовым свинцом, нарезанным на полосы разной ширины) для ловли на крупные поправки.

5. **Поплавки.** Для ловли в стоячей воде достаточно иметь поправки следующей грузоподъемности – 0,5; 0,75; 1; 1,5; 2; 2,5 и 3 г (если в водоеме много уклеи, мешающей ловить крупную рыбу, то могут понадобиться поправки грузоподъемностью 4-5 г). Для начала

2. Классический дисковый поплавок (вид сверху и сбоку) работает великолепно.



вполне можно обойтись 1- и 2-граммовыми поплавками, предназначенными для ловли на глубине, — соответственно на 1,5-2,5 м и 2,5-4 м. Если же глубина в обычных местах ловли достигает 5-6 м, то стоит приобрести и 3-граммовый поплавок.

Начинать лучше с поплавков с формой тела в виде вытянутой оливки и ярко-желтой антенной диаметром около 1 мм и длинным килем. Если средства не позволяют вам приобрести сравнительно дорогие поплавки от MAVER, MILO, COLMIC, TRABUCO, то вполне подойдут поплавки фирм COTTUS, MIKADO, RAPA. Они не столь безупречны в исполнении, зато стоят в 2-3 раза дешевле.

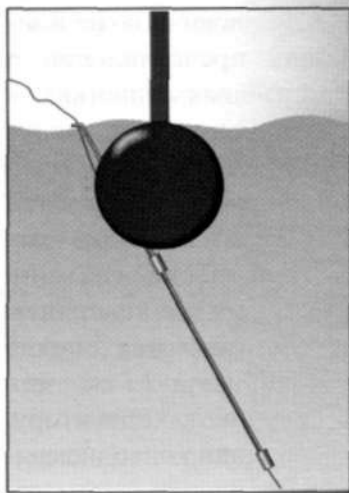
Для ловли на течении потребуются более тяжелые поплавки с формой тела, напоминающей грушу, грузоподъемностью 2, 3, 4 и 5 г. Для сильного течения лучше использовать особые плоские поплавки, сделанные в форме диска или другой геометрической фигуры, и с килем, расположенным под углом 25-45° к антенне. Эти поплавки стоят дорого, от 3 у.е. и выше, в зависимости от фирмы и модели. Купить их можно только в Москве, поэтому я предпочитаю делать их самостоятельно. На мой взгляд, получается не хуже фирменных, при копеечных затратах.

Изготовление плоских поплавков я не буду детально описывать, скажу только, что делаю тело из пенопласта или бальсы, обрабатываю его ножом и напильником, покрываю «Цапонлаком» в 4-5 слоев. Киль изготавливаю из стальной или бронзовой проволоки Ø0,8-1 мм, а антенны вырезаю из крышки от ведерка с майонезом или же из пластиковой бутылки, в которых

продается кетчуп. Грузоподъемность плоских поплавков колеблется от 5 до 15 г, с шагом в 2 г. Этого достаточно почти для любых условий. Лишь на бурном течении может потребоваться поплавок большего веса.

Итак, все необходимое вы купили или сделали сами. Оснастки для штекера аналогичны тем, что используются для маховой удочки, за исключением длины лески. Тут есть важный момент. Поскольку у нас идет о недорогом штекере, то разоряться на дополнительные

3. Так плоский поплавок располагается в воде на течении.



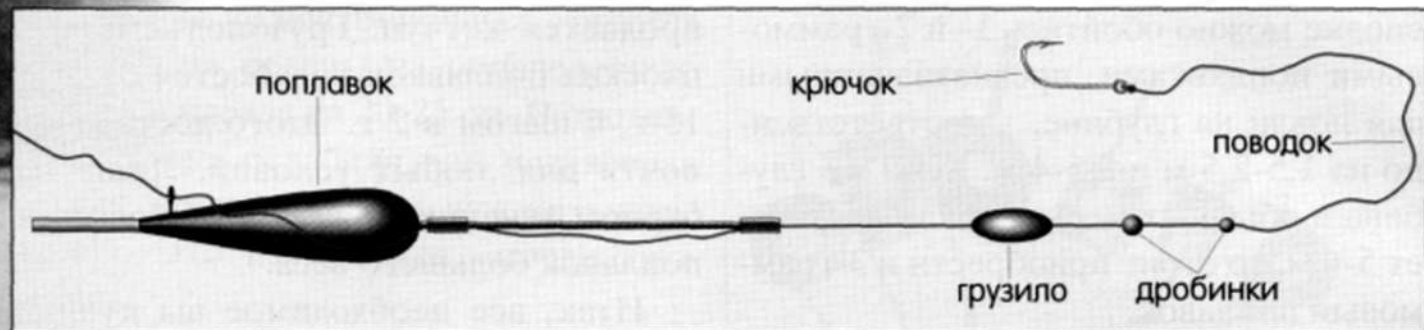
оснастки с одинаковыми поплавками, но с разной длиной лески, не стоит.

Есть 2 способа сэкономить:

Первый: использовать дешевую леску (например, «Клинскую Супер») и вязать оснастки максимальной длины — если вы ловите со дна 6-метровой ямы, то это будет 6 м (глубина) + 1 м (от кончика удилица до поплавка) = 7 м. На рыбалке после промера глубины я просто укорачиваю оснастку до нужной длины, а дома после рыбалки делаю новую. При цене лески «Клинской» это совсем не обременительно.

Второй: можно сделать полностью съемные поплавки и к каждому из которых — несколько оснасток разной длины. Расход лески больше, но удаст-





4.Схема спортивной оснастки

ся сэкономить за счет поплавков.

Для новичков, не имеющих представления о спортивных оснастках, я расскажу, как их делать (см.рис.4).

Вначале отмеряется необходимая длина основной лески (обычно  $\varnothing 0,12$  мм), на верхнем конце делается петля размером 1-2 см для крепления к коннектору. На нижний конец надевается поплавок, затем огрузка, делается небольшая петелька для крепления поводка. Длина самого поводка 15-25 см.

Поплавок огружается в емкости с водой. Из воды должна выходить только антенна. Основная огрузка (75-90% общего веса) состоит из «оливки», свинцовой пластины, скрученной в цилиндр, или крупных сдвинутых вместе «дробинок», далее идут 2-3 более мелкие «дробинки». Последняя, самая маленькая, называется

подпаском и должна иметь такой вес, чтобы при ее подъеме рыбой поплавок четко показывал поклевку.

### КАК ЛОВЯТ ШТЕКЕРОМ

На рис. 5 показано размещение штекера и аксессуаров во время ловли.

Рыболов, сидя на ящике или стульчике, держит в руках удилище параллельно воде, опирая комель на левое бедро. В таком положении устаешь меньше всего. Оснастка значительно короче удилища, что позволяет полностью контролировать проводку и делать мгновенную подсечку.

Слева от ящика расположены стойки для штекера, на которые его можно ставить в процессе ловли или во время прикармливания. Сзади и чуть слева, в 2-3 м от ящика, располагается откатной ролик. Его место-

нахождение определяется так: находим центр тяжести собранного штекера – точка под толстым концом удилища и будет местом расположения ролика.

В зависимости от глубины в месте ловли устанавливаем «ловушку». При большой глубине, когда используется оснастка длиной 4,5 м и более, можно обойтись без «ловушки», положив отсоединенную часть штекера на горловину садка (для этого можно установить его повыше, чтобы не нагибаться) или на Y-образную переднюю рабочую стойку.

Если глубина ловли менее 4 м, то отсоединенный штекер будет перевешиваться назад, и тогда «ловушка» необходима.

На рис.6 показан штекер в момент вываживания рыбы. Как определяется длина отсоединяемого кита? Она должна быть равна или чуть

больше длины оснастки, отстегнутый кит как бы превращается в маховое удилище. Например, глубина ловли 4 м, длина оснастки 5 м. Длина кита из 4 колен – как раз около 5 м или чуть больше. Значит, отстегиваем кит в месте соединения 4-го и 5-го колен.

Чтобы не путаться при отстегивании, можно пометить нужный стык, надев на него цветную резинку. За нее же можно зацепить крючок, если данный кит не используется.

Рассмотрим процесс ловли по порядку. Приходим на берег водоема, временно ставим две стойки для штекера. Раскладываем удилище, прикрепляем оснастку заведомо большей длины, чем предполагаемая глубина ловли. Глубомером измеряем глубину и находим подходящий участок для ловли. Укорачиваем оснастку либо ставим другую, более подходящую, и кладем штекер на стойки.

Замешиваем прикормку и, пока она впитывает воду, расставляем ящик (стульчик), стойки и ролик, а также садок, раскладываем подсачек. Чтобы он не валялся на

земле и был под рукой, не помешает его уложить на одну или две стойки.

Прикормку, впитавшую воду, доводим до нужной консистенции, добавляем кормовые компоненты (каша, мотыль, опарыш, рубленый червь), скатываем необходимое количество шаров (обычно 5-10 штук) размером с апельсин и забрасываем их в точку ловли или на 1-2 м выше нее, если ловить придется на течении.

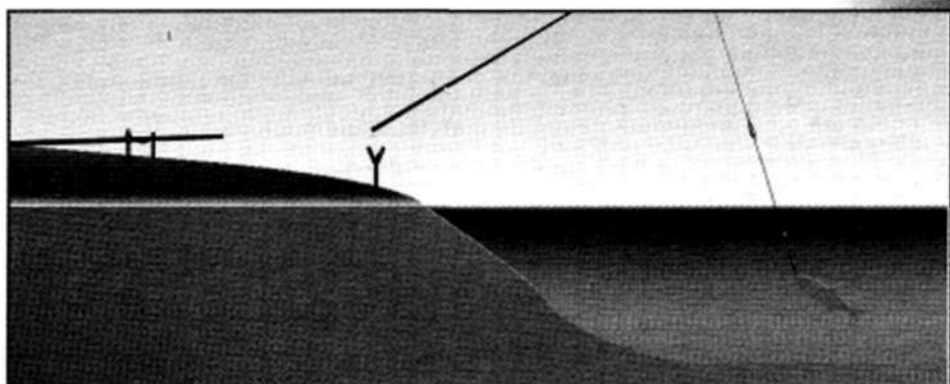
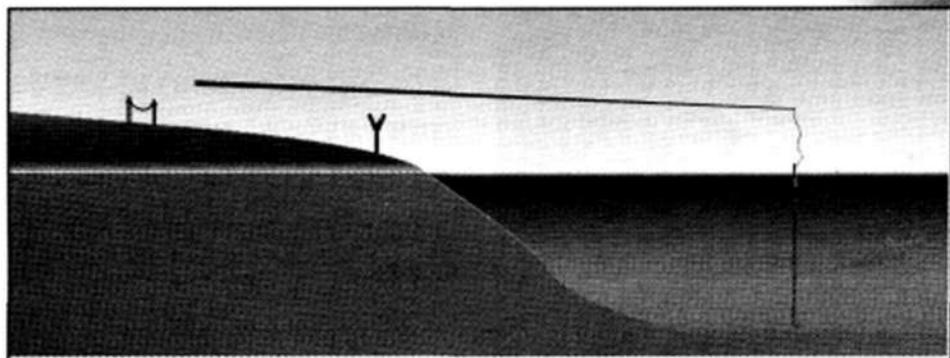
Пока рыба собирается на прикормку, измеряем глубину более тщательно, чтобы крючок касался дна, а подпасок висел над ним. Установив штекер на стойки, отдыхаем – пьем чай и т.д.

Обычно рыба собирается на прикормленной точке в течение получаса, хотя бывает, что и через несколько часов. В этом случае можно держать штекер на стойках. Я так делаю при ловле с плоским поплавком леща на течении. Поклевки, как правило, бывают верные, прозевать их достаточно сложно.

При поклевке быстро, но аккуратно поднимаем удилище на 0,5-1 м. Если крючки качественные, то резкая подсечка не нужна.

Засекшуюся рыбу плавно, но настойчиво отводим от прикормленной точки в сторону и медленно, перебирая руками, начинаем подавать

*5-6. Штекер в рабочем положении и во время вываживания.*



штекер назад, следя за развитием событий.

Если резина вытягивается не более чем на 1-1,5 м, то продолжаем вываживание. Оглянувшись, опускаем комель на ролик. Если резина вытягивается метра на три, то лучше поддержать рыбу на длинном удилице, а когда она устанет, откатывать его до помеченного стыка, затем аккуратно разъединить штекер.

Одной рукой продолжаем вываживать рыбу китом, а другой аккуратно кладем отстегнутый комель в зажим или на стойку. Иногда рыба совершает у берега резкий рывок и вытягивает большую часть амортизатора.

В таких случаях приходится вновь соединять штекер и давать рыбе «погулять», пока она не устанет, затем опять отсоединяем кит и вываживаем им как маховой удочкой.

Уставшую рыбу берем в подсачек и вытаскиваем на берег. Отцепив крючок, кладем рыбу в садок.

Поправляем или заменяем насадку. Плавным взмахом кита посылаем ее в воду, аккуратно

присоединяем кит к комлю и выдвигаем вперед. Приподнимаем и опускаем оснастку в точку ловли, и все начинается сначала.

Не забывайте регулярно докармливать! Я, например, в зависимости от условий я докармливаю шариками величиной с грецкий орех раз в 5-15 минут.

Если ловится крупная рыба, можно докармливать большими порциями, но реже.

## ОТЛИЧИЯ И ОСОБЕННОСТИ ШТЕКЕРА

**1. Определение глубины.** Штекер очень удобен в этом отношении. Прикрепив достаточно тяжелый глубомер, можно детально простучать дно в пределах досягаемости и найти малейшие перепады, ямки и определить плотность дна. Для ловли следует выбрать нижний край бровки или, если ее нет, какую-либо неровность – углубление или, наоборот, бугорок.

Ловить нужно перед началом подъема, иногда давая насадке проплыть на вершину.

**2. Выбор поплавка для ловли.** Штекер в отличие от маховой удочки



допускает применение оснасток с грузоподъемностью поплавок от 0,2 г. Например, на глубине 0,5-1,5 м даже в ветреную погоду я обычно использую поплавки грузоподъемностью 0,3-0,5 г.

Главные критерии при выборе поплавок при ловле в стоячей воде – глубина ловли и активность рыбы. Чем больше глубина и выше активность рыбы, тем более тяжелый поплавок стоит использовать.

Например, в летнюю жару при низкой активности рыбы иногда стоит поставить меньший по-

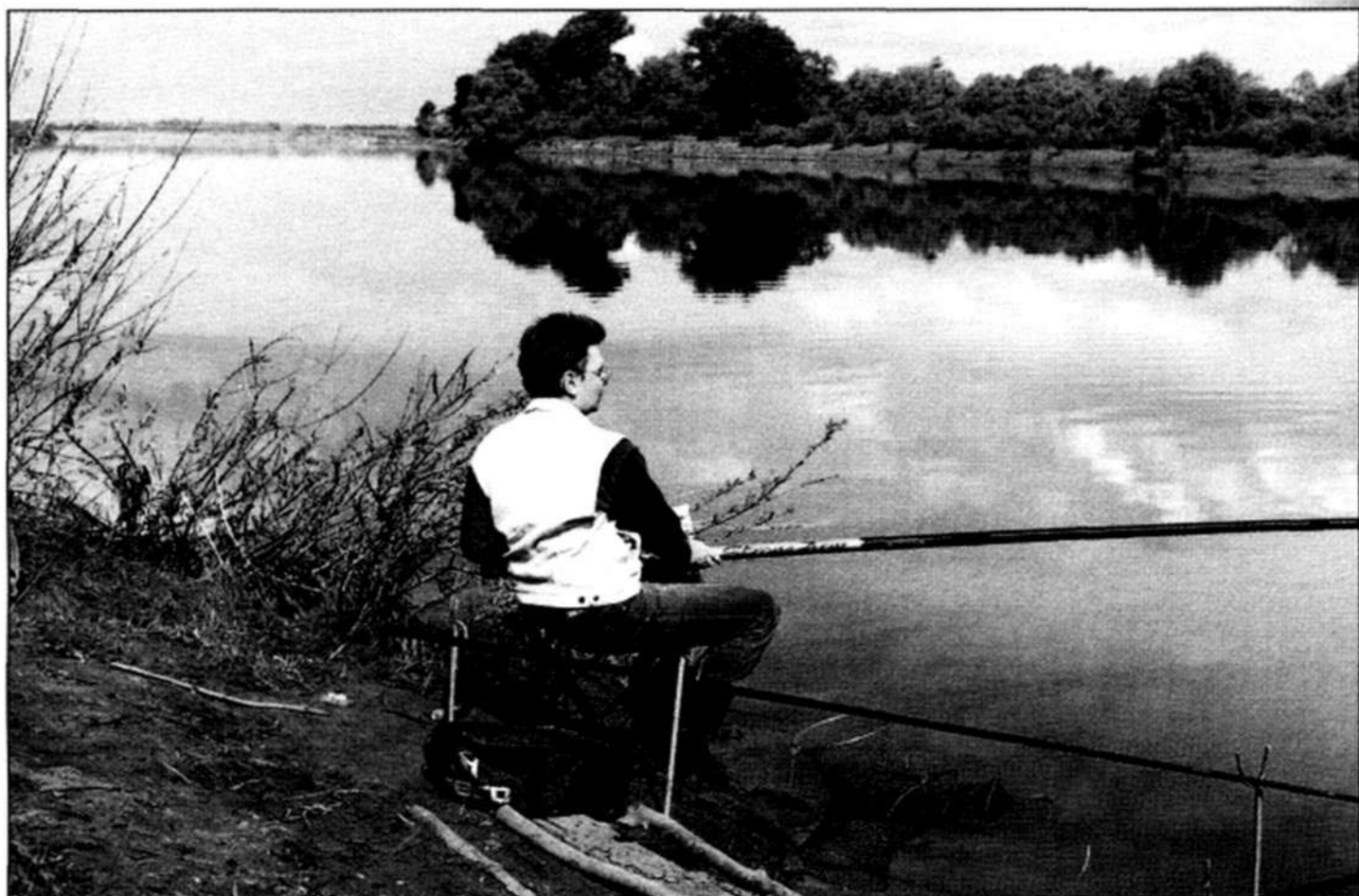
плавок, и сразу учащаются поклевки. Или же, наоборот, при ловле на глубине 2-3 м уклейка или верховка не дают насадке опуститься на дно. Тогда лучше поставить более грузоподъемный поплавок и сконцентрировать огрузку в одной точке. Такая оснастка будет быстро тонуть, и уклейке будет труднее сорвать насадку.

На течении штекер позволяет добиться гораздо более качественной проводки, чем при ловле маховой удочки, а выбор поплавок зависит от предполагаемой рыбы

и силы течения. К примеру, если вы собираетесь ловить плотву и подъязков, то лучше подойдет поплавок в виде перевернутой груши или капли с длиной антенны 1-2 мм. Грузоподъемность подбирается так, чтобы при опускании оснастки чуть выше по течению насадка успевала достичь дна в прикормленном месте, а при полной остановке снасти антенна поплавок отклонялась бы против течения приблизительно на 45°.

Если же вы хотите ловить крупную донную рыбу, то лучше поста-

**7. Постоянно держать штекерное удилище в руках тяжело, поэтому рыболов опирает комель на левое бедро.**




вить плоский поплавок. Его грузоподъемность определяем следующим образом – делаем спуск чуть меньше глубины в месте ловли, при полной остановке снасти антенна поплавка должна стоять строго вертикально, не отклоняясь более чем на  $10^\circ$  в любую сторону, тогда мы сможем удерживать насадку на прикормленной точке. Плоский поплавок можно использовать и при ловле мелочи, но он предназначен для замедленной проводки, провести его со скоростью течения будет сложнее.

**3. Расположение штекера.** При ловле он располагается почти параллельно воде, а при сильном ветре приходится опускать его кончик в воду. На течении же лучше держать кончик у самой воды – так снасть работает лучше. Подсечка осуществляется поднятием кончика удилища вверх на 0,5-1 м плавным, но быстрым движением. При пустой подсечке насадку надо медленно опустить, чтобы крючок не перехлестнулся с грузилом.

**4. Берегите штекер.** Старайтесь не допускать попадания грязи и тем более песка в стыки штекера – застрявшая песчинка вполне способна вывести колесо из строя во время стыковки или расстыковки. При малейшем подозрении на загрязнение промывайте стыки водой. Вообще со штекером следует обращаться очень акку-

ратно, не допуская его падения на камни и про-

чие твердые предметы, а также слишком



сильного сжатия. Например, при вываживании крупной рыбы китом не стоит

грузке и поломке. Старайтесь удерживать кит двумя руками, а при использовании подсачека – одной рукой, упирая комель под локоть. Отремонтировать штекер можно, но сложно.

**5. Выбор места.** Для ловли штекером необходимо пространство за спиной или сбоку. Многие, прочитав статьи о штекере, полагают, что ловить им можно только там, где сзади есть ровная площадка метров на десять.

Теоретически это так, но на практике вполне можно откатывать штекер на достаточно крутой склон (до 40°), правда, придется вставать с ящика, чтобы не опускать кончик удилица в воду. Если за спиной обрыв, то можно откатывать штекер параллельно кромке воды. Для этого достаточно воткнуть ролик в воду у берега.

Однажды мне довелось ловить под крутояром, сидя на выступающем из воды большом камне. Длины стойки ролика не хватало, чтобы воткнуть его в воду под обрывом. Немного подумав, я срезал длинную (около 1,5 м) палку и почти горизонтально воткнул ее в обрыв выше по течению. Удобнее откатывать штекер параллельно берегу так, чтобы вершинка удилица смотрела вниз по течению или по ветру, если вы рыбачите в стоячей воде.

## ПРИКОРМКА

Прикормка используется та же, что и при ловле маховой удочкой. Для новичков я приведу базовые рецепты, которые применяю при ловле леща на

держат его одной кистью, так как это может привести к местной пере-





8-9. Замешивать прикормку можно в мягком тазу. После рыбалки его сворачивают и убирают в рюкзак.

реках и плотвы и карася в озерах. Для любительской рыбалки при отсутствии серьезной конкуренции нет смысла применять дорогостоящие компоненты, которые дают лишь незначительный прирост улова. Поэтому я стараюсь делать прикормку с лучшим соотношением цены и качества. Если покупать компоненты оптом – большими мешками, то она обойдется в 3 раза дешевле фирменной.

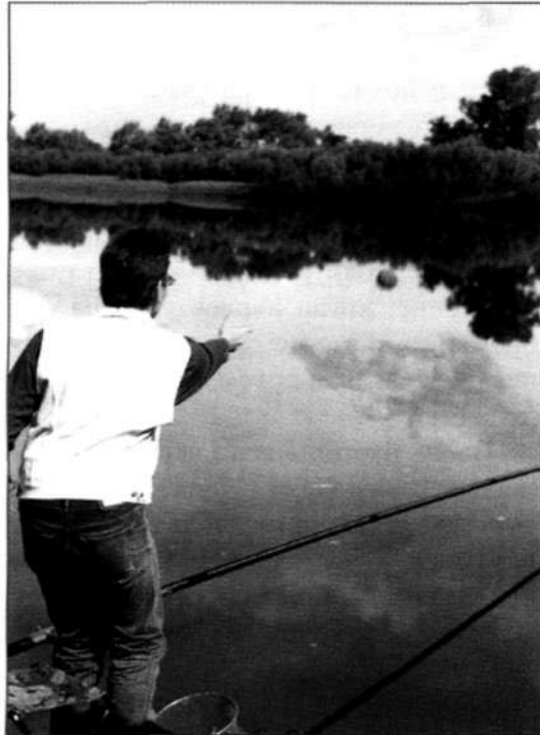
Базовая прикормочная смесь для ловли леща, подлещика, язя, плотвы и другой донной рыбы на течении и в стоячей воде (по объему) выглядит так:

- 2 части панировочных сухарей,
- по 1 части пшеничных и ржаных отрубей,
- 1-2 части перемолотых жареных семян подсолнечника или жмыха,

- 0,3 части жмыха конопли,
- 5-10 г кристаллического ванилина или молотой корицы (или кориандра),
- 0,5 части хлопьев геркулеса,
- 0,2 части молотого геркулеса (или 0,1 часть овсяной муки, толокна, ржаной муки),
- 0,2 части манной крупы.

Для ловли в неглубокой (до 3 м) стоячей воде плотвы, подлещика, карася и другой некрупной рыбы добавляю в воду жидкий ароматизатор «Плотва», «Шоколад», «Кориандр» и т.д. для замешивания прикормки. Запах ароматизатора должен явственно ощущаться на фоне других примесей, но не «бить» в нос.

Когда прикормка уже впитает воду, добавляю 1 часть корма – перловки, мотыля, опарыша, то есть того, на что буду ловить.

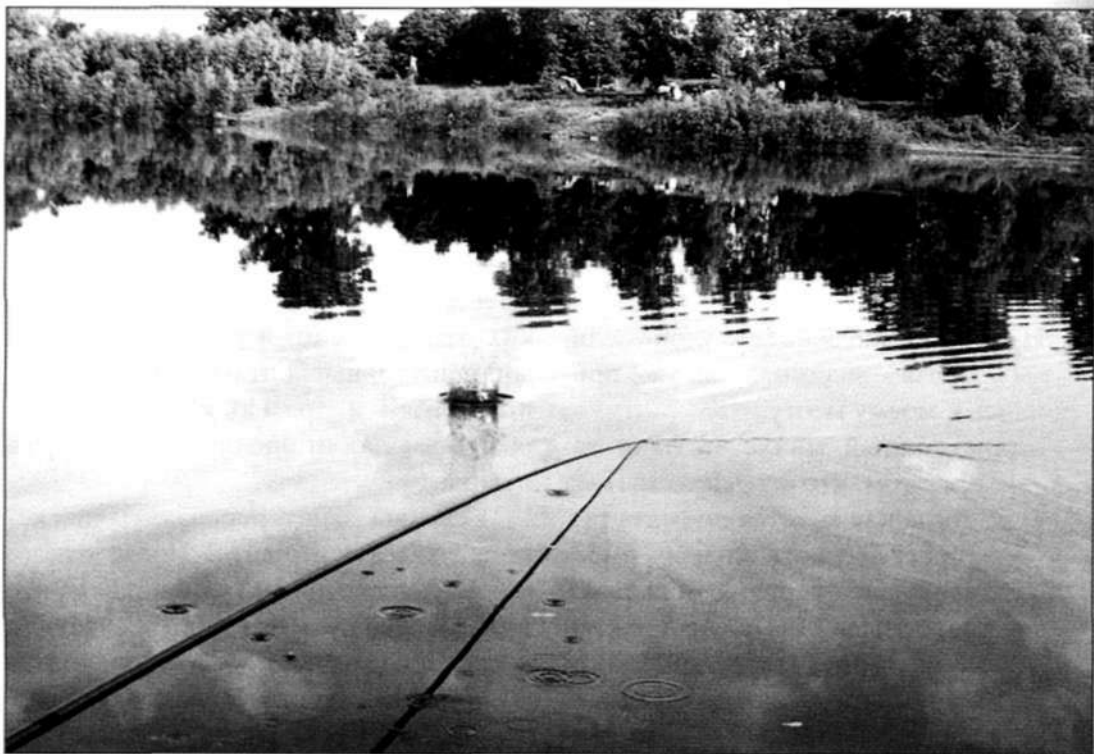


*10.Забрасывать прикормку надо точно. Лучше вообще не кормить, чем положить вылепленный шар вдали от крючка.*

Для ловли в глубокой стоячей воде помимо перечисленных добавок потребуется примерно 1-2 части утяжеляющего компонента – песка или не слишком вязкой глины. Надо следить за тем, чтобы прикормка не разваливалась при ударе о воду, а успевала дойти до дна и там распадалась. Если необходимо, то можно ввести клеящий компонент, например, овсяную муку. При ловле леща я добавляю вареную пшеничную кашу в количестве 1-3 частей.

Для ловли на течении вместо жидкого ароматизатора лучше применить более сильный – порошок, например, анис, кориандр, марципан. Чтобы прикормка достигла дна, можно добавить песок и глину – иногда до 4 час-

*11.При ловле на течении прикормка должна войти в воду выше поплавка.*



тей, в зависимости от глубины и силы течения. Каша обычно используется пшеничная, реже перловая. При ловле леща стоит добавить рубленых червей или мотыля – сколько не жалко.

На день рыбалки в стоячей воде обычно хватает 3 л сухой смеси, на течении – понадобится раза в два больше.

## НАСАДКА

Многие рыболовы считают мотыля зимней насадкой, но если его использовать в прикормке, то он будет очень эффективен и летом. Например, на Павловском водохранилище все рыболовы, которых я там встречал, уже много лет ловят леща бортовыми удочками с глубин 7-14 м исключительно на растительные насадки, иногда на несоленое сало.

Когда я приехал туда со штекером, мне рекомендовали накачать лодку и ловить «как все», мотивируя тем, что с берега, да еще на мотыля я ничего не поймаю. Однако в первый же день я поймал 10 отличных лещей с глубины 4 м, в 11 м от берега, причем 9 рыб попались на мотыля, которого я добавлял и в прикормку, тогда как ловившие с лодок в лучшем случае поймали одну-две рыбы.

На следующий день мой улов увеличился в 2 раза – видимо, лещи уже прижились к моему месту.

Единственный минус мотыля заключается в том, что его часто хватает мелочь, тогда как хочется поймать рыбу покрупнее. В таких случаях имеет смысл насаживать червя, а также различные зерновые. Мне случалось ловить отличную плотву на пшеницу, когда на мотыля и перловку брала мелочь.

Бывает, что смена насадки резко активизирует клев. Как-то я ловил карасей в пруду. С утра рыба отлично брала на червя, игнорируя перловку несмотря на то, что она содержалась в прикормке. Ближе к обеду поклевки прекратились. Я решил вновь попробовать перловку. Каково же было мое удивление, когда карась стал на него бросаться, и это продолжалось в течение двух часов, а потом опять наступило затишье.

Вновь пустил в дело червя – безуспешно. Я уже было решил, что караси отошел или просто наелся, но вдруг вспомнил, что у меня есть с собой манная болтушка с какао-порошком. Намотав ее на крючок без особой надежды, забросил снасть.

Поплавок тут же утонул, и я вывел упитанного карася. Потом еще и еще. Так, меняя насадку, я удачно ловил весь день, тогда как соседи, использовавшие только червя, вытаскивали карасей лишь изредка и поймали в итоге в несколько раз меньше.

## ПОСЛЕСЛОВИЕ

В своей статье я рассматривал штекер с точки зрения любительской ловли и намеренно не стал говорить о таких атрибутах штекерной ловли, как дополнительные киты, «рогатки» для прикормки и др. Но я считаю, что обычному любителю они не очень-то и нужны.

Если вы заинтересовались штекером, смелее покупайте! После одного сезона ловли этой снастью я понял, что вряд ли откажусь от нее в дальнейшем поскольку уловы возросли и качественно, и количественно, а главное – какой открылся простор для экспериментов!