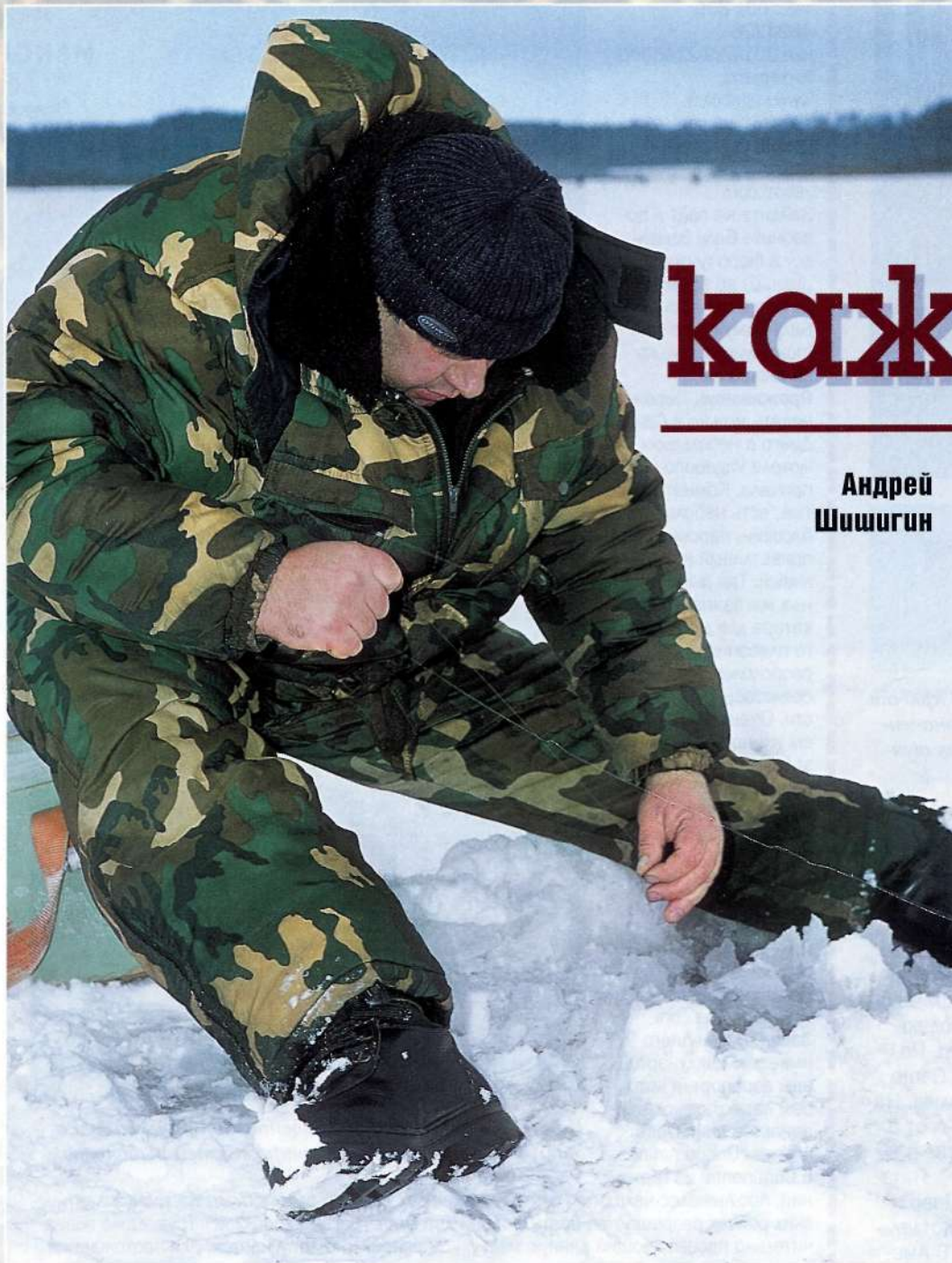


К

ак-то, просматривая в поисках чего-нибудь новенького свежий каталог рыболовных принадлежностей одной известной европейской компании, я с удивлением заметил: в нем есть все, что душе угод-

зумение, и я обратился к двум другим, не менее объемистым, каталогам: германскому MORITZ и американскому Bass Pro. В немецком гросс-каталоге (gross – в данном случае переводится как “большой”) я, к вящему изумлению, так и не обнаружил искомого предмета, а вот

Рыболовные крючки, от которых мы требуем остроты и зацепистости, частенько вместо долгожданной рыбы намертво впииваются в коряги, в жесткие водоросли и всякий подводный хлам, нередко созданный руками человека. Потеря уловистой мормышки, блесны или любимого воблера – неизбежная плата за реальный шанс поймать рыбу в заведомо



На каждый

**Андрей
Шишигин**

“клевым” месте, поскольку всем доподлинно известно, что подводные дебри являются местом обитания рыб многих видов. В большинстве случаев алгоритм действий рыбака при “мертвом” зацепе сводится к наматыванию лески на руку или подходящую палку и мощной потяжке до обрыва лески или поводка. Разумеется, приманка (а иногда и вся оснастка) остается под водой, бессмысленно украшая какой-нибудь гниющий ствол дерева. Но, как водится, на каждое действие есть противодействие, и дотошные рыбаки

фото: М. Бирюков (5)

но, включая навороченные часы и модные трусы, но нет простой вещицы – отцепа. Мне показалось, что такой пробел всего лишь случайное недора-

в заокеанском – аж целых пять моделей отцепов. При этом было бы явной ошибкой полагать, что рыбаки Западной Европы ловят рыбу исключительно

придумали довольно простое устройство под названием отцеп, которое вот уже не меньше чем полтора века помогает освободить из подводного плена дорогую во всех отношениях приманку.

в водоемах, где дно выглядит как чисто выметенная асфальтовая дорога, а американские “братья по оружию” забрасывают свои снасти в самые что ни на есть “крепкие” места. Не меньшей ошибкой было бы считать европейских любителей рыбалки транжирами, легко расстающимися, скажем, с воэблерами стоимостью от 10 до 27 евро, а американцев – прижимистыми скупердяями, го-

нах ловля с лодки далеко не везде разрешена на пресных водоемах (в США рыболов без лодки с мотором – нонсенс), а надо заметить, что реально вызвать зацепившуюся крючками приманку с помощью отцепа можно, только оказавшись вертикально над ней. Очевидно, по причине такого запрета за границей наиболее популярна береговая ловля, причем армия поплавочников

ти ни одного упоминания о предмете нашего разговора. Так что выходит, отцеп и его использование – одна из национальных особенностей нашей русской рыбалки, пустившей гулять по свету мормышку и удильник-балалайку.

■ Для мормышки

Пожалуй, именно мормышка чаще всего цепляется где-то там подо льдом, поскольку ее

юся рыбу, в таких джунглях крючок нетнет да и “найдет” какое-то из этих подводных препятствий. Вот тут-то и нужен отцеп, да не абы какой, а специально для мормышки, которая обычно висит на тонюсенькой леске-паутинке. Тяжесть такого снаряда должна быть соразмерна с прочностью этой лески: если “бухнуть” в лунку отцеп массой за 100 г, недолго порвать саму леску или сломать крючок мормышки при ее освобождении. Самое простое изделие, которое может собрать любой рыбак, показано на фото 1. Всего-то и надо что шаровое “ушастое” грузило в 28-30 г, карабинчик маленького размера типа Fast Lock (Nice) да пластиковую шпулю из под старой лески с намотан-

ЗАЦЕП

есть своей ОТЦЕП

товыми чуть ли не нырять за каждой зацепившейся на дне блесной. Как раз все наоборот – немецкая бережливость вошла в поговорку (кстати, французы тоже не слишком расточительны в том, что касается рыбалки...), а янки, троллирующего где-нибудь на Великих Озерах, нисколько не огорчит потеря приманки, стоимостный эквивалент которой выражается тремя-пятью долларами. Я довольно долго не мог понять, почему же столь полезный для рыбака снаряд, как отцеп, в таком почете за океаном и практически не используется рыбаками европейских стран, пока не обложился зарубежными журналами по рыбалке и не поговорил с тамошними экспертами на выставках EFTTEX. Все оказалось до смешного просто. Во-первых, во многих европейских стра-

едва ли станет думать об отцепе, а спиннингисты и нахлыстовики на форелевых реках и ручьях практически всегда и везде могут добрести в вейдерах до места злополучного зацепа. Также и при морской ловле с катера в дрейфе вряд ли кому придет в голову использовать отцеп, когда судно несет волнами и сам этот “спасательный снаряд” того и гляди застрянет на дне между камнями на веки вечные. Во-вторых, в Европе со льда ловить почти негде. Тогда как канадцы с американцами, и, пожалуй что, наши соседи скандинавы, знакомые с мормышками, блеснами и ловлей со льда не понаслышке, берут с собой отцеп, отправляясь на зимнюю рыбалку. Да и то сказать, в нескольких номерах популярного в Финляндии рыболовного журнала ERA мне так и не удалось най-

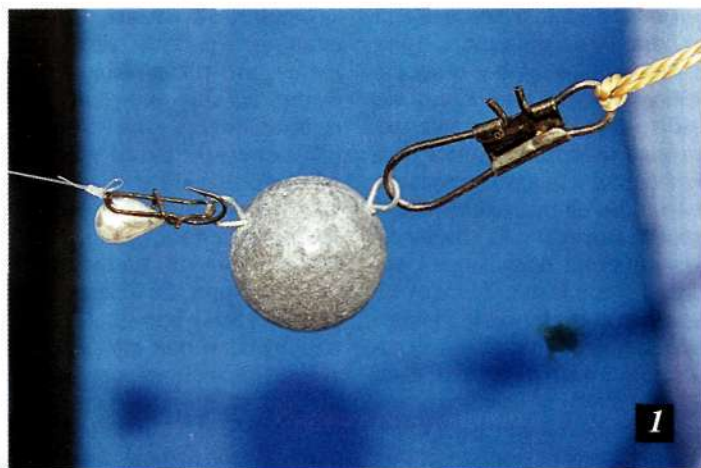


Фото: А. Шилигин (6)

“макают” в самые что ни на есть уловистые места – между ветвями затопленных деревьев, по кромке водной растительности, в прогалах между тростником. И хотя рыбак старается не делать резких подсечек и аккуратно вываживает попавшу-

рым на нее капроновым шнуром длиной метров 10-12. Загнуп длинное плечо карабина на леске зацепившейся мормышки, плавно стравливаем шнур с грузилом в лунку, пока не упруемся в мормышку. Слегка подергав за шнур, мож-

но без лишней суеты отцепить крючок от задева. При этом размер грузила не столь велик, чтобы его испугалась только что клевавшая рыба. А окуня такие манипуляции, похоже, даже привлекают, во всяком случае, наблюдая в лунке работу отцепа на глубине всего чуть более полуметра, я не видел, чтобы эта лю-

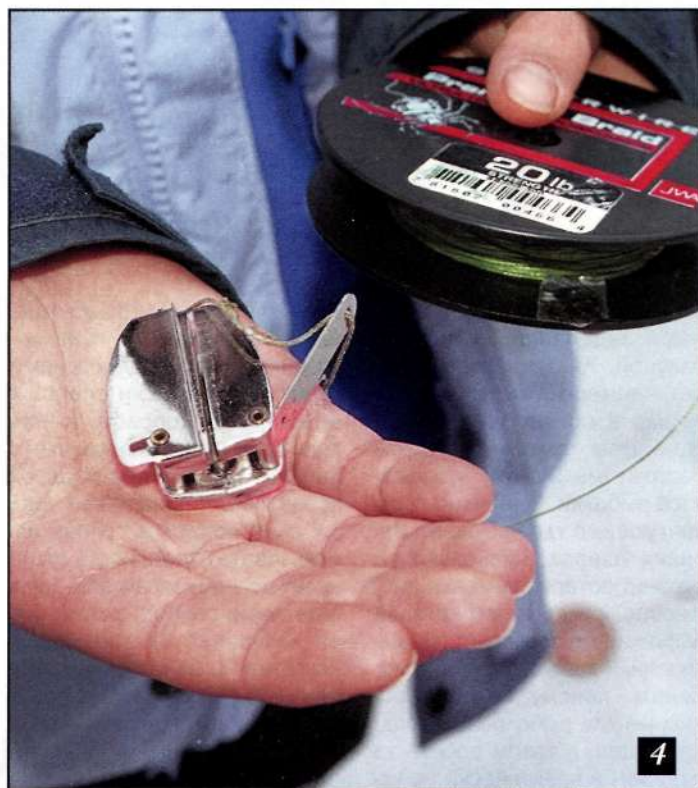


бопытная рыба стремглав бросилась прочь. Несмотря на очевидную примитивность, этот снаряд весьма действенен, однако более результативно работает отцеп, показанный на фото 2. Его легко сделать самостоятельно из шаровой джиг-головки массой 30-32 г с крупным крючком из тонкой, около 1 мм в диаметре, проволоки. С помощью ножа и пассатижей отделяем от шарового тела джиг-головки шейку с засечкой-зубом для крепления на ней "резины". Откусываем пассатижами острие крючка у самой бородаки, а крючок отжигаем, нагрев на газовой плите или просто зажигалкой. Круглогубцами или на подходящей оправке (например, гвозде) из крючка сворачиваем неплотную спираль с внутренним диаметром 3-4 мм. Осталось только прицепить за колечко крючка получившийся отцеп к прочному вертлюгу с карабином типа Interlock № 1 или № 1/0 на "плетенке" (желательно контрастного цвета – его легче заметить на снегу) с прочностью на разрыв 18-20 lb, которую удобнее намотать на катушку старого удильника. Не стоит брать для шнура отцепа мононить одинаковой прочности с



расстояние между кончиками пальцев прямой руки до противоположного плеча равняется примерно одному метру. Спиральный отцеп хорош и для мелких блесен, и для зимней "плетенкой", поскольку она сильно пружинит на катушке и сходит с нее крутой спиралью. Отцеп с катушкой в сочетании с подходящей кормушкой на капроновом шнуре – идеальная пара, так сказать, джентльменский набор рыболова-зимника (3). Стоит добавить, что многие рыболовы маркируют шнур отцепа через каждый метр, завязывая узелки или заклинивая на шнуре систему разноцветных кембриков. Получается в одном лице и отцеп, и лот, позволяющий точно измерять глубину на месте рыбалки. Но мне кажется, что такая маркировка имеет больше минусов, чем плюсов. Вязать узлы на шнуре или веревке при ее длине в 10 или более метров – нудное занятие, на рыбалке эти узлы покрываются льдом, шнур стоит колом и плохо наматывается на катушку. Да и ослабляют все эти узелки прочность самого шнура, и при сильной потяжке неизвестно еще, где он оборвется. Кембрики скользят по "плетенке", сбивая маркировку и внося некую сумятицу. К тому же на рыбалке нет необходимости в измерении абсолютной глубины с высокой точностью, а относительную глубину, вернее, ее перепады, можно просто определить, вытягивая шнур между разведенными в стороны руками. У человека средней комплекции

расстояние между кончиками пальцев прямой руки до противоположного плеча равняется примерно одному метру. Спиральный отцеп хорош и для мелких блесен, и для зимней



плавочной снасти, нужно только сделать диаметр пружинки таким, чтобы в нее проходили крошечки огрузки. Единственный недостаток этого варианта отцепа – его спираль ржавеет, правда, не до такой степе-

ни, чтобы повредить леску на снасти. К тому же проволоку можно заранее облудить паяльником, хотя мне кажется это излишним: своим отцепом я пользуюсь лет пятнадцать, у меня уже борода поседела, а отцеп – как новенький.

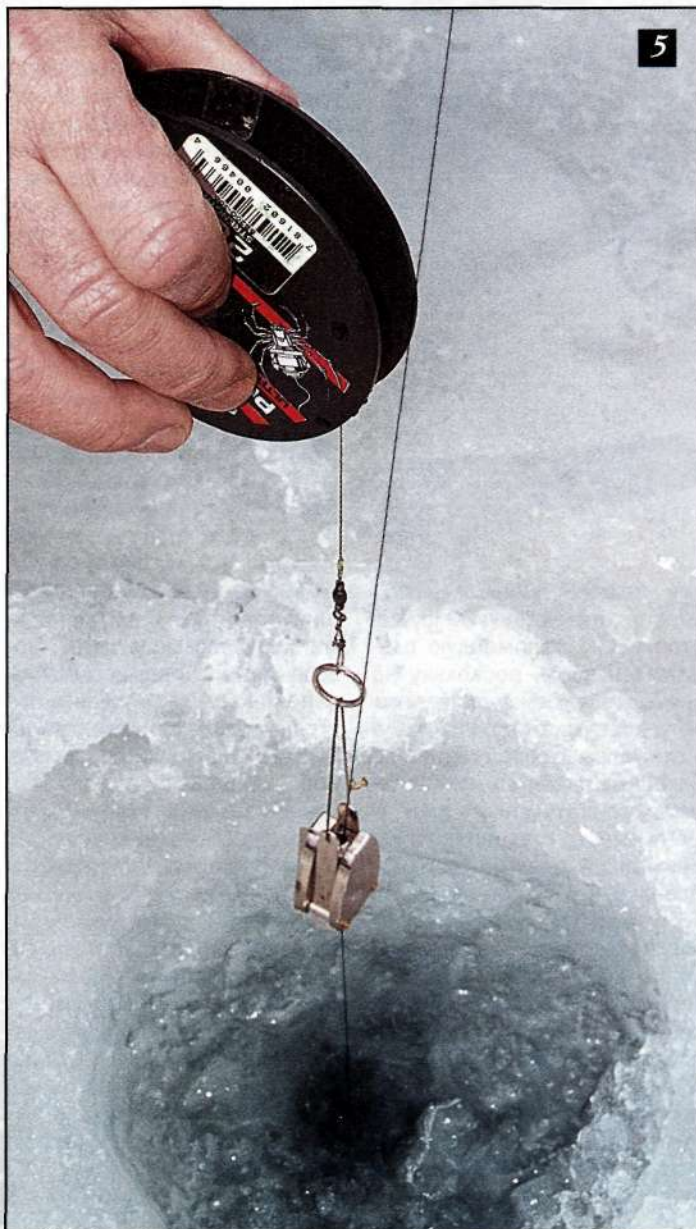
■ Для блесен

Блесны для ловли в отвес не менее часто находят, за что зацепиться на дне водоемов, а уж про балансиры и говорить не приходится – эти "веселые ребята" так и норовят вонзить один, а то и все свои крючки во что-нибудь совершенно непотребное. Поскольку обе эти приманки довольно далеко уходят от вертикали при проводке или свободном падении, да к тому же их нередко опускают до дна, стуча по грунту или провололакивая по нему, шансов зацепить их намертво предостаточно. Соответственно выходить на рыбалку без подходящего отце-

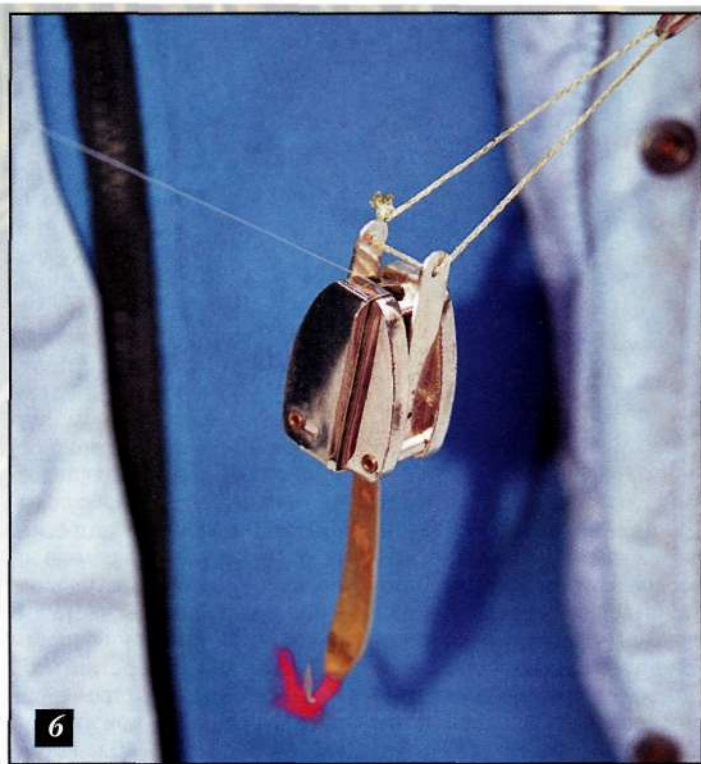
па означает рано или поздно лишиться дорогой, а главное, уловистой приманки, сделанной подчас в одном экземпляре. Недаром почитаемый многими классик отечественной рыболовной литературы Л. П. Са-

банеев именно в разделе о блеснении окуня упоминает о "барнаульской отцепке", без которой "блесневщики" не выходят на лед. Кстати, именно с этой самой "барнаульской отцепки" началось мое недоверие ко всему, что поведал нам этот классик. Когда-то по молодости лет я безоговорочно, почти свято верил во все написанное старым стилем на страницах его знаменитой книги "Рыбы России". И, разумеется, смастерил почти точную копию пресловутой "отцепки". На одной из своих первых зимних рыбалок я прочно засадил блесну с впаянным двойным крючком в коряги и, следуя рекомендациям уважаемого мэ-

тра, надел на леску эту самую "отцепку", сдвинул ее так, чтобы закрыть продольную щель, и булькнул отлично сработанное изделие в лунку. Снаряд сей массой под 80 г устремился в пучину вод, благополучно достиг блесны, о чем сообщила слабо натянувшаяся леска, и... там остался. Леонид Павлович явно не пользовался сам этим "снарядом", иначе бы он рекомендовал его привязать к какой-нибудь прочной веревке. И как я ни дергал за леску (редкую по тем временам "японку" DANDY в 0,22 мм), ни блесну, ни "барнаульскую отцепку" мне, увы, освободить не удалось. Возможно, точная копия "снаряда" барнаульских "блеснев-



5



6

щиков" вместе с блесной из серебряного контакта от какой-то электрики и по сей день покоятся на дне Ивановковского водохранилища, как эпитафия моей юношеской вере в рекомендации разных классиков от рыбалки. Как говорится, доверяй, но проверяй – припаяй я к "снаряду" петлю да привяжи к ней веревочку, то и по сей день славил бы Л. П. Сабанеева. Замечу, что подобную конструкцию отцепа для зимних блесен очень просто сделать самому из появившихся сейчас в рыболовных магазинах скользящих грузил с разрезным конусным штифтом из пластика. Достаточно лишь припаять к свинцу со стороны меньшего отверстия ту самую петлю из проволоки для крепления к достаточно прочному шнуру.

Этот же "целевой" принцип использован и в оригинальной конструкции отцепа, промышленно производимого где-то в юго-восточной стороншке. Собственно оригинальность представляют два двуплечих подвижных рычага (4). Они качаются на осях, вмонтированных в свинцовое, покрытое никелем тело отцепа, и соединены короткой петлей из капронового шнура. На боковой поверхности корпуса есть задвиж-

ка в виде пластины, которая закрывает щель для пропуска лески и фиксируется в рабочем положении одним из рычагов. За соединяющую рычаги петлю из шнура весь снаряд через карабин с вертлюгом подвешивается к мощной "плетенке". Надетый на слегку натянутую леску снасти, отцеп опускается до блесны (5), рычаги под собственной массой расходятся, а при натяжении шнура отцеп прочно захватывает петельку или само тело узкой блесны короткими плечами внутри конструкции (6). Масса этой "глюковины" порядка 100 г, и работает она преотлично. К недостаткам данной системы можно отнести некоторую сложность конструкции с осями и шарнирами: на морозе все это покрывается льдом и начинает клинить. А вот летом при ловле с лодки она очень даже пригодится для некрупных блесен и джиг-головок.

Старая конструкция "барнаульской отцепки" прекрасно реализована на самом современном техническом уровне японской корпорацией S & N INTERNATIONAL. Наиболее оригинальная из производимых ею моделей отцепа под названием CASUAL (переводится с английского как "случайный",



"непреднамеренный") показана на фото 7. Собственно отцеп имеет цилиндрическую форму и снабжен продольной щелью для пропуска лески, проушиной для крепления к шнуру и поворотной втулкой. Пользоваться этим снарядом чрезвычайно просто: совместив прорезь на втулке, имеющей сетчатую накатку на головке, заводим леску и поворачиваем втулку относительно тела – теперь отцеп готов к погружению для спасательных работ. Причем выполняются они очень оригинально – путем захвата не самой блесны, а вертлюжка или карабина перед ней. Происходит это благодаря крестовой прорези в головке подвижной втулки. Попадая на петлю вертлюжка (карабина, заводного кольца), острые выступы непременно зацепятся, и вся приманка может быть поднята на поверхность за шнур из "плетенки" прочностью 39 кг. Разумеется, прочность захватываемых отцепом соединительных элементов должна быть выше, чем у крючков. Но, пожалуй, главной изюминкой этого отцепа является пластиковая ка-



тушка для шнура, промаркированного через каждый метр. Она состоит из шпули внутри ярко-желтого, заметного цвета корпуса, который снабжен стопором для шнура и откидной дверцей на тот случай, если шнур запутается. Открыв дверцу, можно легко устранить случайную "перебежку". На корпусе катушки установлены две клипсы: пластиковая – для крепления самого отцепа при транспортировке, и металлическая, с помощью которой можно подвесить всю конструкцию к ремню на поясе или сумке. Катушка не имеет выступающих частей, в диске для вращения шпули сделаны два отверстия под пальцы и даже есть стрелка-указатель вращения при подмотке. Масса отцепа – 45 г, катушки со шнуром – 120 г, длина шнура – 20 м. Как видим, даже в такой простой вещице, как отцеп, в полной мере проявляются достижения японской технической мысли. Еще один тип зимнего отцепа для блесен и балансиров показан на фото 8. Эту конструкцию я как-то увидел на зимней рыбалке у одного пожилого рыболова на Рузском водохранилище, и мне понадобилось всего 40 минут, чтобы воплотить ее в металле. В подвернувшейся под руку бронзовой болванке диаметром 24 мм просверлил два отверстия по 3,5 мм, в них входит хомут, согнутый из нержавеющей проволоки чуть меньшего диаметра, поджимаемый вверх спиральной пружиной от авторучки. Пружину зафиксировал шайбой, опрессовав ее молотком на штоке хомута. На верхнем ее конце просверлил отверстие для карабина, предва-

тельно немного расплюсив проволоку. Чтобы надеть отцеп на снасть, нужно просто нажать на его тело, пропустив упорную шайбу между пальцами, а леску – в проволочный хомут (9). Далее, как всегда – опустить отцеп до блесны и пару раз постучать по ней, дергая за шнур. После того как однажды, освобождая таким отцепом любимую самодельную блесну, застрявшую на дне в какой-то железяке, сильно, но не до обрыва, потер об острые края "плетенку", я заменил ее на витой полиэтиленовый шнур красного цвета (он заметнее на льду) и установил между ним и карабином корот-



кий стальной поводок Surflon Leaders прочностью 30 lb. Настоятельно рекомендую сделать это всем, поскольку на дне наших водоемов хватает разного рода рукотворного хлама – от старых кузовов машин до бетонных разбитых плит, а терять "спасательный" инструмент вместе с зацепившейся приманкой вдвойне обидно. Добавлю, что этот отцеп массой 75 г очень удачно применялся мною как зимой (невзирая на то, что хомут и пружину слегка "прихватывает" льдом на морозе, он остается вполне работоспособным), так и летом при ловле на известном многим коряжнике в районе реки Волошни на Рузском водохранилище. Но все же для ловли с лодки на открытой воде как спиннингом,

так и троллингом более удобны отцепы несколько другого свойства.

■ "Спасатели"-специалисты

Спиннинговые и троллинговые приманки гораздо более разнообразны по форме, размеру и количеству крючков, как правило, тройных, чем их зимние коллеги. К примеру, рабочий глубинный воблер несет на себе от 3 до 9 острейших жал, готовых вцепиться во все, что стоит на пути проводки. И хотя воблеры со своей носовой "лопатой" иногда способны случайно миновать лежащий на дне топляк или поросшие прочными плетями водорослей камни, делая некое подобие "сальто-мортале через голову", они бессильно виснут на браконьерских сетях и замтытых илом обрывках прочнейшей полипропиленовой веревки или мешка из-под комбикорма. Даже использование мощной "плетенки" не всегда позволяет освободить воблер или блесну из такого цепкого плена применением силы. Если воблер увязил в цеpe по одному крючку из двух тройников, то дело дрянь – их не разогнуть на потяжке, а поднять сеть или топляк, значит, почти обязательно порвать спиннинговый шнур и в итоге лишиться приманки. Простые отцепы, подобные тем, о которых было сказано раньше (а они составляли львиную долю изделий кустарного производства), не способны справиться с поставленной задачей, тут нужны отцепы "особого назначения". Именно таким является американское изделие Gripper Lure Retriever (10). Этот рамочный прочный отцеп массой почти 150 г я впервые увидел в каталоге американской компании Bass Pro лет десять назад. На красочной картинке было изображено, как происходит "спасение утопающего": треугольная рамка наезжала на тело воблера за (!) "лопатой", скользя к нему по леске на не-



коем подобии большого заводного кольца. Я довольно долго ломал голову, как эта самая рамка так удачно “надевается” на воблер, без помех минуя выступающую носовую лопасть. Я бы пребывал в недоумении и по сию пору, если бы один мой добрый товарищ, сам страстный и фартовый рыболов, не одолжил мне на время привезенный из Штатов этот отцеп. Какое-то время заморский аксессуар томился в бездействии, пока я не затерял где-то

дома свой самодельный и очень работоспособный отцеп. При очередном сборе на рыбалку (мы планировали ловить с лодки на карьерных торфяных озерах с могучим коряжником) копаться в столе в поисках старого “спасателя”



было некогда, и я схватил этот “ненадеванный”, нахально блестящий виниловой синей краской американский отцеп. Привязав его на 5-метровую прочнейшую нейлоновую веревку, которая не раз служила мне репшнуром и выручала в экстремальных ситуациях, я сунул его в рюкзак на “всякий пожарный случай”. И, признаюсь, не прогадал: первая же попытка провести 4-сантиметровый воблер Risto Rap окончилась зацепом. На лайтовой снасти с “плетенкой” Vexter 0,10 мм нечего было и думать о применении силы, и я полез в рюкзак за отцепом. На неглубоком, от силы метра полтора, месте мне хорошо был виден блестящий бок воблера, на который я плавно опускал “спасателя специального назначения”. С первой попытки рамка не “наехала” на воблер, упершись в его петлю между леской и “лопатой”. Я попытался также аккуратно помочь рамке миновать препятствие, но тщетно. Разозленный неудачей и кляня (напрасно, как позже выяснилось) потомков английских переселенцев, с досады я резко бросил отцеп вниз, ослабив веревку. И – о чудо! – рамку удивительным образом приподнял расположенный выше нее груз, и воблер пролетел в ее треугольное окно (11). При обратном вытягивании отцепа за толстую веревку было видно, как рамка зацепила верхний тройник, небольшой рывок – и вот уже воблер у меня в руках. Цел и почти невредим, если не считать чуть разогнутого одного “рога” нижнего тройника. С тех пор я спокойно доверяю этому “американскому спасателю” почетную миссию по освобождению



12

из плена не только воблеров, но и разных блесен и даже джиг-головок, хотя с последними он справляется гораздо хуже. Что ж, его удел – тонкая работа, а не первая помощь каким-то там дешевым джиг-головкам с “резиной”.

Да, сейчас разноцветные силиконовые виброхвосты и твистеры можно купить в любом рыболовном магазине по всей России. Но было время, когда они ценились чуть ли не на вес золота, а шаровые джиг-головки мы сами отливали из свинца в трудоемких в изготовлении специальных формах. Именно тогда, почти 15 лет назад, для спасения этих, чрезвычайно уловистых (на новенького!), приманок я и сделал тяжеленный отцеп с пружинной отки-

ной рамкой (12). Эта конструкция, известная со времен Л. П. Сабанеева, до нашего времени не претерпела серьезных изменений, и именно его черно-белое изображение кочует по страницам рыболовной литературы разного рода из книжки в книжку. При этом я вполне допускаю, что многие авторы этих изданий видели сей “снаряд” только на картинке и вряд ли пользовались

им на практике. Хотя, справедливости ради, должен напомнить, что в эпоху развитого социализма этот отцеп в очень работоспособном виде серийно изготовлялся отечественной промышленностью. В современную эпоху недоразвитого народного капитализма этим занимаются кустари, сбывая свои, к сожалению, не всегда тщательно сделанные изделия на пяточке перед рыболовными магазинами и на знаменитом “Птичьем рынке”. Свой отцеп я изготовил сам, собравшись с чертежами, приведенными в книжке карманного формата “Самоделки рыбака”, изданной в 1965 г. мизерным тиражом и ставшей сейчас библиографической редкостью. Этот “отцеп-захват” (а именно так технически строго он назывался в упомянутой

книжечке) вернул мне столько блесен, джиг-головок и грузов с шарнирной оснасткой, что их суммарная масса, наверное, превысила мою собственную. А когда я стал навешивать на боковую петлю свинцового шара кусок старой цепочки от пробки в ванной, то не мог нарадоваться на эту киллограмма и возвратившую мне кучу дорогущих воблеров. Действие этого древнего изделия основано на откидывающейся подпружиненной рамке прямоугольной формы и понятно всем, кто знаком с принципом ниппеля: “туда – да, оттуда – нет”. Причем в



13

рамку одинаково хорошо “влетают” разные воблеры, блесны и даже спиннербейты, не говоря уже о джиг-головках. Единственный, но очень существенный недостаток этого отцепа – наличие спиральной пружины внутри шарового тела из свинца: она очень быстро ржавеет, за-

оивается с песком и в итоге ломается. А без нее вся система перестает функционировать на должном уровне. Кстати, о петле для крепления к шнуру на грузе-шаре. Согласно чертежу в указанной мной книжке ее место – на боку шара. Опять принцип “доверяй, но проверяй”! Наигравшись в игру под названием “спасение приманки”, я понял, почему не всегда мог сделать это быстро и не слишком шумно, чтобы окончательно не распугать всю рыбу в месте зацепа. На мой взгляд, петля сбоку шара поставлена, что называется, от фонаря. Ведь если круглая разрезная или подвижная прямоугольная рамка сядет на один из “рожков” тройника, а мы будем дергать за шнур, отцеп станет просто качаться, как маятник. Но намто нужно, чтобы он всей тяжестью с маху ударил вниз, а



Фото: архив РСН

это возможно, лишь когда петля крепления к шнуру находится на самой макушке шарового тела груза. Пришлось припаять еще одну, используя вторую для цепочки, – покачивая отцеп за шнур, можно довольно легко добиться того, что несколько звеньев цепочки обязательно “сядут” на крючки, останется только сильнее потянуть, и “утопленник” спасен (13).

Идея приспособить цепочку для вызволения воблеров принадлежит, увы, не мне. Впервые я увидел подобную конструкцию лет двадцать назад, но тогда она была для меня не актуальна, поскольку отечественные воблеры типа “Балтика” или “Пингвин” едва ли можно было считать уловистыми приманками, достойными “спасения на водах”, а зарубежные оставались недоступными. Но к началу 90-х годов в арсенале многих спиннингистов (и моем в том числе), воблеры стали вполне обыденными. Вот тогда-то и появились многие самодельные конструкции “цепочных” отцепов, часто скопированных с зарубежных рыболовных каталогов. Кстати, одна из наиболее известных моделей подобных изделий показана на фото 14. Этот простой, но вполне рабочий отцеп массой 200 г производят на Тайване, и его можно увидеть на сайте Bass Pro в Интернете. И пусть вас не смущает несколько вульгарная форма груза этого отцепа, к тому же явно не по делу имеющего глазки и окраску под воблер, – свое дело сей снаряд знает туго, а десятиметровая нейлоно-

вая веревка прочностью на разрыв 90 кг поспособствует разогнуть даже солидные крючки. Единственное, о чем нужно помнить, что эта кокетливая “рыбка” хорошо работает в том случае, если угол лески, натянутой от застрявшей приманки, будет не слишком крутым, иначе петли соскочат с лески и отцеп не дойдет до воблера или блесны.

■ Реальности жизни

Подытоживая, хочу еще раз напомнить, что далеко не для всех снастей и тем паче не для всех ситуаций на рыбалке отцеп является действенным средством по спасению приманки или

оснастки. Он реально работает в тех случаях, когда:

- леска зацепившейся снасти составляет с дном (или местом зацепа) угол не менее 45° к горизонтали, в идеале – чем круче он будет, тем больше вероятность вызволить приманку;
- между зацепившейся приманкой или крючком на леске нет какой-нибудь непреодолимой для скольжения отцепа преграды в виде объемного груза, кормушки и т.п.;
- расстояние от рыболова до места зацепа не слишком велико.

К примеру, при береговой ловле спиннингом (особенно на джиг-приманки) “мертвые” зацепы с потерей приманки – обычное дело, и вряд ли кому-то из толковых спиннингистов придет в голову применять отцеп для спасения простой “поролонки”. Хотя в ряде случаев зацепа воблера на малых реках мне удавалось освободить его крючки уже названными “спасателями специального назначения”, но, во-первых, это было недалеко от берега, а во-вторых, я не был лимитирован во времени и, распугав своими шумными действиями всех щук

в одном омутке, просто перешел на другой. Во время же короткого “выхода” судака, зацепив “резину” даже близко от берега за кусты или коряги под глинистой бровкой где-нибудь на Оке, дабы не упустить “клеевый момент”, я без тени сомнения просто обрываю “плетенку”, намотав ее чуть ли не на плечо, чтобы не поранить ладони. Другое дело, когда ловишь с лодки, здесь отцеп достойно покажет, на что он способен, и позволит преспокойно ловить в жутком коряжнике, сохраняя не только приманки, но и нервы (15). И уж абсолютно незаменим этот снаряд при ловле со льда, о чем уже было сказано. Так что не поленитесь и, собираясь на рыбалку, захватите с собой старый добрый отцеп – много места он не займет, а при случае может оказать неоценимую услугу. И не только по прямому назначению. В моей рыболовной практике был однажды именно такой случай, когда обычный свинцовый отцеп на тонкой парашютной стропе был брошен провалившемуся под лед человеку. Так вот, рыбак этот и поныне жив и здоров, чего и вам желаю.



Фото: В. Сытник

