

ЛОВИМ на матч

Зачастую рыболовы-поплавочники попадают в ситуации, когда рыба стоит на удалении от берега и достать ее штекерным или маховым удилищем не представляется возможным. Тогда на помощь приходит удилище для дальнего заброса. Его еще называют матчевым или английским поплавочным удилищем.

Мы начинаем серию статей, посвященных ловле матчевыми снастями.



Удилище

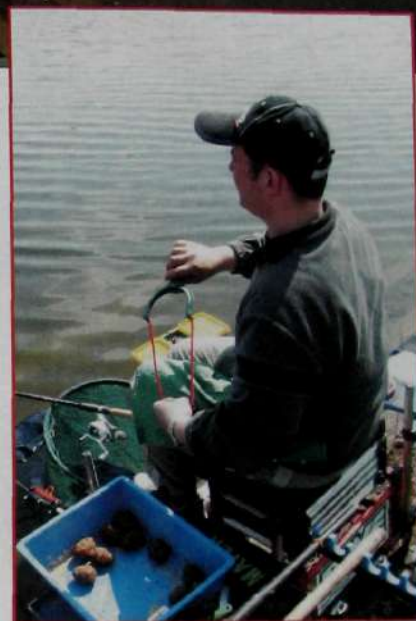
Матчевые удилища в своем большинстве обладают послабеем строем и большим количеством (12–16 шт.) маленьких пропускных колец на высокой ножке. Высокая ножка кольца служит для того, чтобы при забросе леска не прилипла к бланку, что особенно важно в дождливую и влажную погоду.



Также удилища оснащены катушкодержателем и пробковой или пенопропиленовой ручкой и, как правило, состоят из трех колен штекерного соединения, хотя существуют и матчевки-телескопы — так называемые

мые «тедемати». Преимущество штекерного соединения колен перед телескопическим налицо: меньше стыков — меньше диаметр колен, лучше строй удилища, меньшая вероятность поломки. Существует три основных размера матчевого удилища: 3,90 м, 4,20 м и 4,50 м, хотя иногда встречаются удилища длиной 4,80 м и даже 6,0 м.

Ну и конечно же, каждая модель удилища имеет свой бросковый тест и свой строй. Все зависит от веса оснастки и рыбы, которую вы будете ловить.



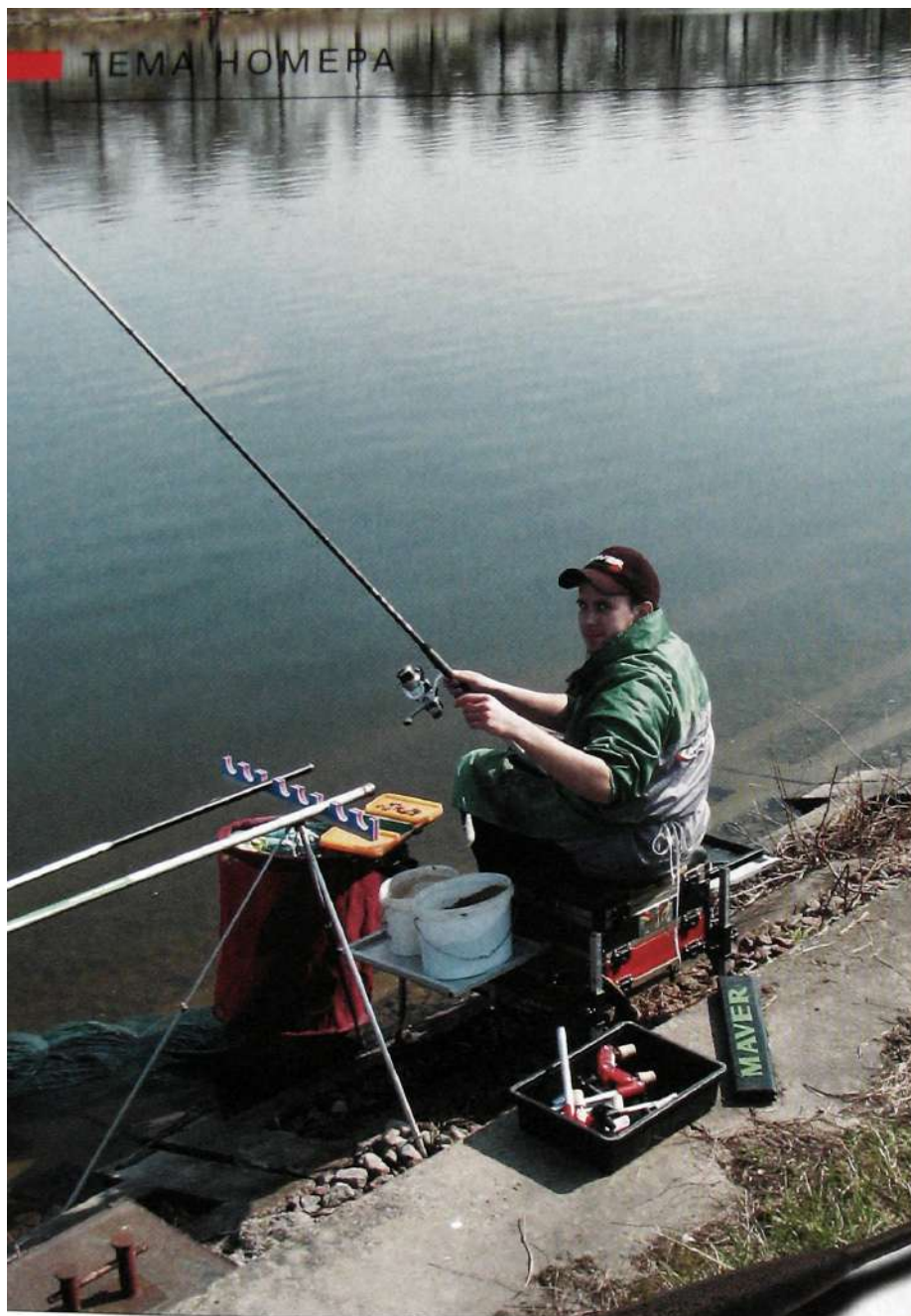
Катушка

Для матчевой ловли нужна матчевая безынерционная катушка с высоким передаточным числом от 5,7х1 до 7х1, что позволяет быстро вытаскивать оснастку, а значит — ловить значительно быстрее. Шпуля матчевой катушки должна быть мелкой, чтобы можно было наматывать леску тонкого диаметра (0,14–0,18 мм). Матчевая катушка должна иметь высокое качество намотки лески на шпулю. Равномерная и аккуратная намотка способствует дальности заброса и исключает захлесты и петли.

Леска

Для ловли на матч используется, как правило, тонущая леска темного цвета. Тонущая — чтобы после притапливания не всплывала, а на темной лучше видно пометку маркера, которым мы отмечаем расстояние





плавки из павлиньего пера, для ловли на больших глубинах берут поплавки с большой грузоподъемностью и сигарообразным корпусом и бальсы в нижней части и павлиньим пером в верхней. Иногда на верхней более тонкой части располагаются крылышки стабилизатора полета поплавка.

заброса. Выбирая леску для матчевой ловли, смотрите на катушке или упаковке пометку «match» или «sinking». И еще следует помнить, что леска — это расходный материал, который необходимо время от времени менять (хотя бы один раз в сезон, а при интенсивной ловле гораздо чаще).

Поплавок

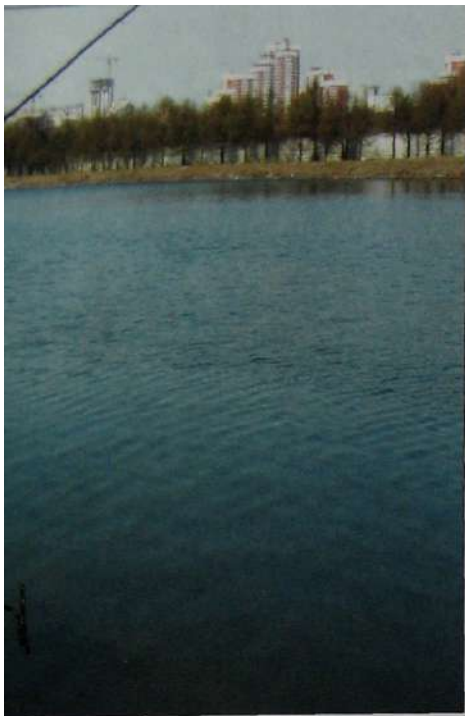
Матчевый поплавок по своей форме и конструкции отличается от поплавков маховых и штекерных удилищ. Как правило, он имеет одну точку крепления. Крепление может быть скользящим или «глухим» (неподвижным). Матчевые поплавки бывают разной формы, веса и огруз-

ки, и каждый вид используется при определенных условиях водоемов.

Например, при ловле на маленькой глубине в водоемах с прозрачной водой применяются прозрачные поплавки в виде пластиковой трубки с яркой антенной. При ловле на средних глубинах и на маленьких дистанциях используются тонкие по-

Я предпочитаю пользоваться поплавками с регулируемой грузоподъемностью, у которых в нижней части можно снять или добавить шайбу подгрузки и тем самым увеличить или уменьшить грузоподъемность поплавка.

Это весьма удобно. Когда нужно, чтобы оснастка быстро тонула, мы облегчаем поплавок и утяжеляем оснастку. Например, мы ловим донную рыбу, а в верхних слоях воды «бесчинствует» уклейка, не давая опуститься насадке на дно. Тяжелая оснастка «пробивает» слой уклейки, и насадка быстро достигает дна.



Или другой пример. Ловим донную рыбу на большой дистанции от берега. У нас тяжелый поплавок. Но рыба клюет вяло, и приходится ловить на легкую деликатную, медленно опускающуюся оснастку. Мы добавляем на поплавок подгрузочные шайбы и делаем саму оснастку легче. Почему не воспользоваться более легким поплавком, спросите вы. Дело в том, что более тяжелый поплавок лучше летит особенно в ветреную погоду. К примеру, поплавок весом 16 г при боковом или встречном ветре легче отправить в нужную точку, нежели модель весом 10 г. Причем чувствительность подгруженного поплавка ничуть не меньше, чем у неподгруженного. Главное, чтобы поплавок имел правильную огрузку.

Почему-то у нас в России большинство любителей ловли на дальний заброс используют поплавки с небольшими весами, и поплавок весом 12 г для них уже сверхтяжелый, в то время как в Европе всю используют поплавки до 20 г, а то и 25 г. Еще одна немаловажная деталь в выборе поплавка — его сбалансированность. От этого зависит, как он полетит. Ведь поплавок должен лететь как стрела, увлекая за собой оснастку, а не болтаться в полете, гася тем самым скорость и дальность. К примеру, у меня есть поплавки одной очень известной фирмы. Они высокого качества и с великолепным

покрытием, но летят плохо, поэтому я их держу для ловли на большой глубине при небольших дистанциях. Для ловли на дальних дистанциях предпочитают поплавки фирмы Maver модели Scrim. Эта модель отлично летит и имеет антенну в виде полой трубочки с нулевой плавучестью, что позволяет видеть даже самую осторожную поклевку, несмотря на толстый диаметр антенны (9 мм). Антенна толстого диаметра лучше видна, и еще ее можно легко поменять в процессе ловли на вершинку другого цвета — более заметного при данных условиях ловли (желтую, красную, розовую, черную, флуоресцентно-зеленую).



Например, ловим в пасмурную погоду на поплавок с желтой антенной, и видим ее хорошо, а когда выгляды-

вает солнце и вода светлеет, то желтое на светлой воде видно плохо, и мы меняем ее на черную или красную антенну. Поэтому желательно иметь запасные антенны разных цветов.

Аксессуары

При матчевой ловле надо иметь следующие необходимые аксессуары:

1. Маркер (делать отметки на леске, отмеряя дальность дистанции).
2. Рогатку (лучше не одну) для прикармливания.
3. Подсачек.
4. Поводочница с комплектом сменных поводков разной длины и разных диаметров лески.

Игорь Щетинин,
мастер спорта
международного класса

В следующих номерах мы расскажем о монтаже оснасток и технике ловли на матчевое удилище.

