

Сенсорный выключатель для зеркала DZs-6-2d.

Серия: 08.

Артикул: 08.800.00.310.

Руководство по эксплуатации.

1. Общие сведения и описание работы.

- Сенсорный выключатель для зеркала DZs-6-2d (08.800.00.310) (далее просто **сенсорный выключатель**) предназначен для управления светодиодной подсветкой зеркала. Он позволяет осуществлять регулировку яркости, цветовой температуры, а также управлять включением/выключением антизапотевателя зеркала.
- Предназначен для работы с источником питания постоянного напряжения 12В или 24В.
- В качестве нагрузки могут подключаться двух- или одноканальные светодиодные ленты, светодиодные модули, и пр., рассчитанные на питание постоянным напряжением 12В-24В.
- Сенсорный выключатель имеет специальные выходы для подключения реле для обогревателя зеркала.
- На корпусе сенсорного выключателя установлен переключатель режимов работы (3 режима).
- Размеры сенсорного выключателя, планки крепления и размеры сенсорной кнопки указаны на Рис. 1, 2, 3.

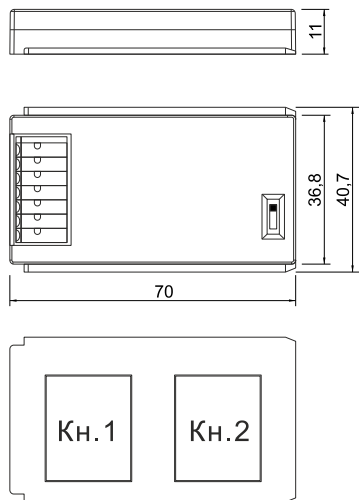


Рис. 1

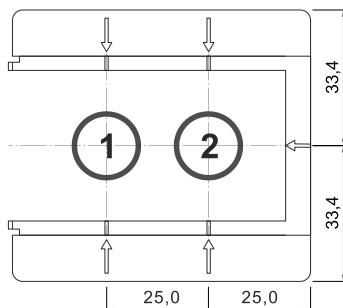


Рис. 2

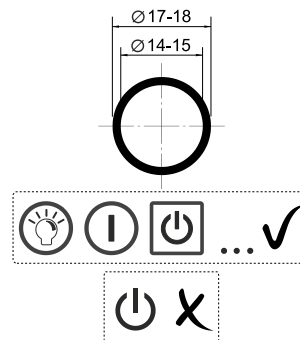


Рис. 3

2. Технические характеристики.

- | | | | |
|--------------------------------|-----------------------|---------------------------------|----------|
| Входное напряжение | 12-24В пост; | Степень пыле-влагозащиты | IP20 |
| Выходное напряжение | 12-24В пост; | Эффективность | 95%; |
| Выходной суммарный ток | 5А. Макс.; | Пределы регулировки яркости | 10-100%; |
| Максимальная мощность нагрузки | 60Вт(12В)/120Вт(24В); | Толщина зеркала (рекомендуется) | ≤6 мм; |
| Максимальный ток реле | 1А; | Класс электробезопасности | III. |

3. Комплектность.

- | | | | |
|-----------------------|-------|-----------------------------|-------|
| Сенсорный выключатель | 1 шт. | Руководство по эксплуатации | 1 шт. |
| Планка крепления | 1 шт. | Пластиковый пакет | 1шт. |

4. Подготовка к работе и включение.

- Снимите отражающий слой с задней стенки зеркала на месте установки сенсора. Ориентировочные размеры указаны на Рис. 3. Примеры рисунков показаны на Рис. 3. **ВНИМАНИЕ!** Внешний контур рисунка должен быть замкнут! Разомкнутый контур рисунка не допускается.
- Установите сенсорный выключатель на место эксплуатации в соответствии с рис.4-1, 4-2, 4-3, 4-4.
- Схема электрических соединений показана на Рис. 5. Соедините между собой элементы схемы проводом, строго соблюдая полярность.
- Оголенные концы проводов должны быть залужены. Длина оголенных концов проводов должна быть не менее 8мм (Рис.4-5). Для установки провода необходимо слегка надавить на фиксирующую пружину тонким предметом (часовой отверткой и т.п.) как показано на Рис.4-6.
- Если используется двухканальная светодиодная лента, соедините «теплый» провод ленты с контактом «W-», «холодный» провод ленты с контактом «С-», общий провод «+» ленты с контактом «+» выключателя.
- Если используется одноканальная светодиодная лента, соедините провод «->» ленты с контактом «W->» или «С->», провод «+» с контактом «+».
- Выходы «Реле» Р+ и Р- (Рис.5) служат для подключения внешнего реле-выключателя, предназначенного для коммутации обогревателя зеркала. При подключении реле к выходам Р+ и Р- необходимо чтобы напряжение включения реле совпадало с входным напряжением питания сенсорного выключателя. **ВНИМАНИЕ!** Как правило, реле-выключатель не имеет защиты от переплюсовки (неправильной полярности подключения). При несоблюдении полярности реле-выключатель неизбежно выйдет из строя.
- ПРИМЕЧАНИЕ.** Источник питания рекомендуется выбирать с запасом по мощности не менее 20% по отношению к нагрузке.
- Включите блок питания в сеть ~220В 50Гц и проверьте правильность работы сенсорного выключателя.

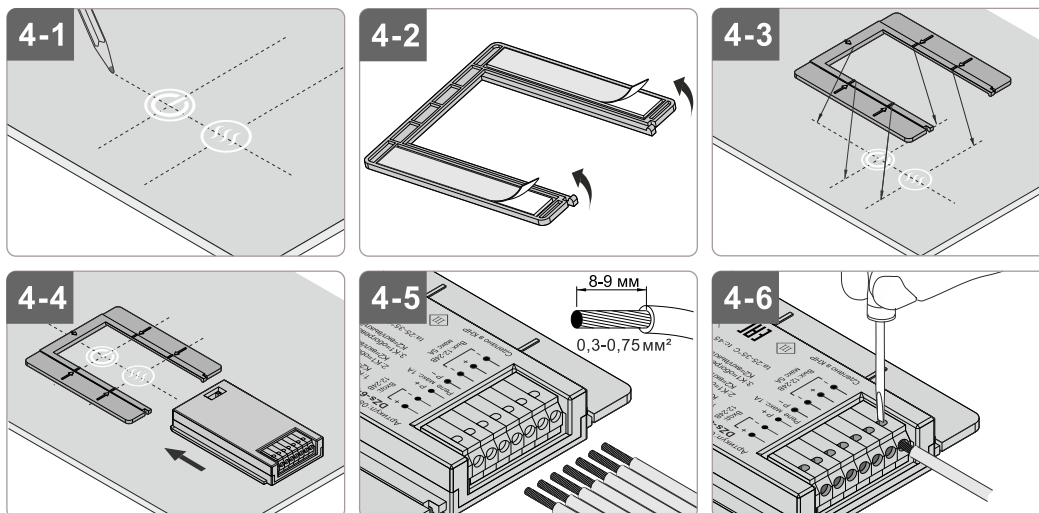
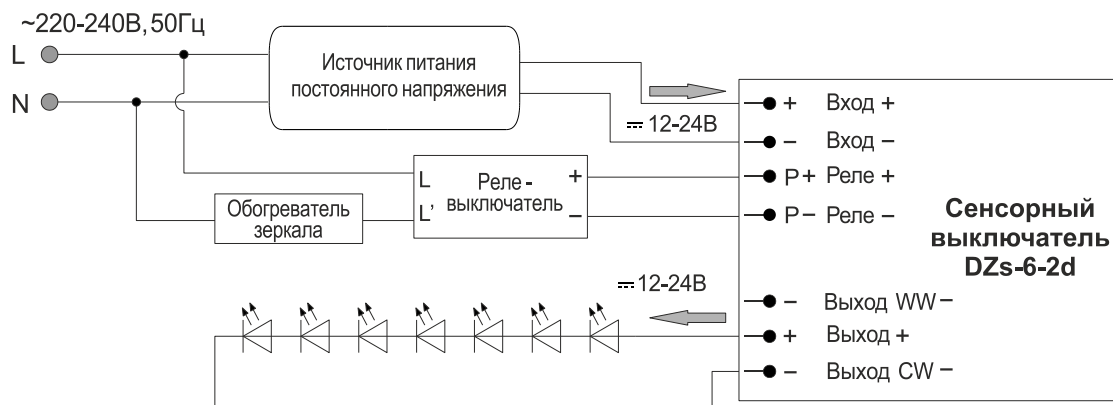


Рис. 4

5.1 Схема включения DZs-6-2d с одноканальной светодиодной лентой



5.2 Схема включения DZs-6-2d с двухканальной светодиодной лентой

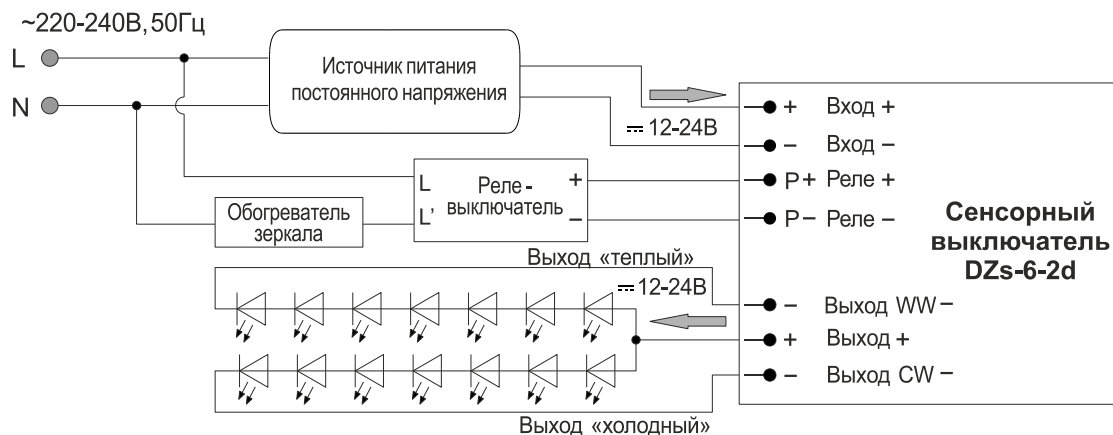


Рис. 5

5. Работа сенсорного выключателя.

- При подаче питания выключатель устанавливается активный режим. Освещение включено. Кнопки светятся белым цветом.
 - Выключатель имеет 3 режима работы, которые устанавливаются переключателем на корпусе устройства:
 - ✓ **Режим 1 (Рис 6-1).** Кнопка 1: Короткое касание менее 0,5с – включение или выключение освещения. Длительное касание более 0,5с-увеличение или уменьшение яркости освещения. Кнопка 2: Короткое касание менее 0,5с - ступенчатая регулировка цветовой температуры (теплый-нейтральный-холодный). Длительное касание более 0,5с-плавная регулировка цветовой температуры. При включении освещения на контактах P+ и P- устанавливается постоянное напряжение, равное напряжению на входе.
 - Индикатор:** При включенном освещении кнопки 1 и 2 светятся белым цветом. При выключенном освещении кнопка 1 мерцает белым цветом, кнопка 2 не подсвечена. В момент касания кнопки светятся синим цветом.
 - ✓ **Режим 2 (Рис 6-2).** Кнопка 1: Первое касание–включение антизапотевателя, следующее касание–выключение антизапотевателя. Кнопка 2: Короткое касание менее 0,5с – включение или выключение освещения. Длительное касание более 0,5с-увеличение или уменьшение яркости освещения (10-100%).
 - Индикатор:** При включенном обогревателе кнопка 1 светится белым цветом. При выключенном обогревателе кнопка 1 не подсвечена. При включенном освещении кнопка 2 светится белым цветом. При выключенном освещении кнопка 2 мерцает белым цветом. В момент касания кнопка 2 светится синим цветом.
 - ✓ **Режим 3 (Рис 6-3).** Кнопка 1: Первое касание–включение антизапотевателя, следующее касание–выключение антизапотевателя. Кнопка 2: Короткое касание менее 0,5с – включение или выключение освещения. Длительное касание более 0,5с-плавная регулировка цветовой температуры.
 - Индикатор:** При включенном обогревателе кнопка 1 светится белым цветом. При выключенном обогревателе кнопка 1 не светится. При включенном освещении кнопка 2 светится белым цветом. При выключенном освещении кнопка 2 мерцает белым цветом. В момент касания кнопка 2 светится синим цветом.
- Внимание!** Переключение режимов производить только при выключенном питании.

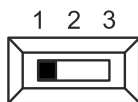


Рис. 6-1

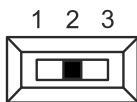


Рис. 6-2

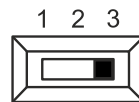


Рис. 6-3

6. Требования безопасности.

- Установку и подключение сенсорного выключателя должен осуществлять квалифицированный специалист-электрик.
- Мощность нагрузки не должна превышать 60Вт.
- При подключении источника питания, светодиодного источника света и реле-выключателя необходимо строго соблюдать полярность.
- Устройство не содержит обслуживаемых элементов, поэтому не должно открываться.
- **ВНИМАНИЕ!** Установку, подключение и обслуживание сенсорного выключателя производить только при отключенной электрической сети ~220В.
- В случае обнаружения неисправности светильника немедленно прекратить эксплуатацию, отключить электропитание и обратиться к специалисту.
- Категорически запрещается самостоятельно разбирать и ремонтировать изделие.

7. Гарантийные обязательства.

- Гарантийный срок эксплуатации составляет 12 месяцев со дня продажи торгующей организацией.
- В случае обнаружения неисправностей сенсорного выключателя до истечения гарантийного срока, при соблюдении правил установки и эксплуатации, следует обращаться в торгующую организацию, продавшую это изделие. При этом необходимо предъявить изделие, товарный чек и руководство по эксплуатации с датой продажи и штампом торгующей организации, продавшей устройство.
- **ВНИМАНИЕ!** Гарантия не распространяется:
 - На изделие, имеющие механические повреждения;
 - В случаях несоблюдения правил эксплуатации;
 - В случаях внесения покупателем технических изменений в конструкцию сенсорного выключателя.

