

Видеоняня/Охранная IP WiFi-LAN видеокамера с аудиоканалом (корпус датчика дыма), DVR. Full HD (CamHi) с P2P

артикул DE-WiFi-LAN-Smouk-DVR-audio no NV

Спасибо за совершенную покупку в нашем магазине



Установка карты памяти.

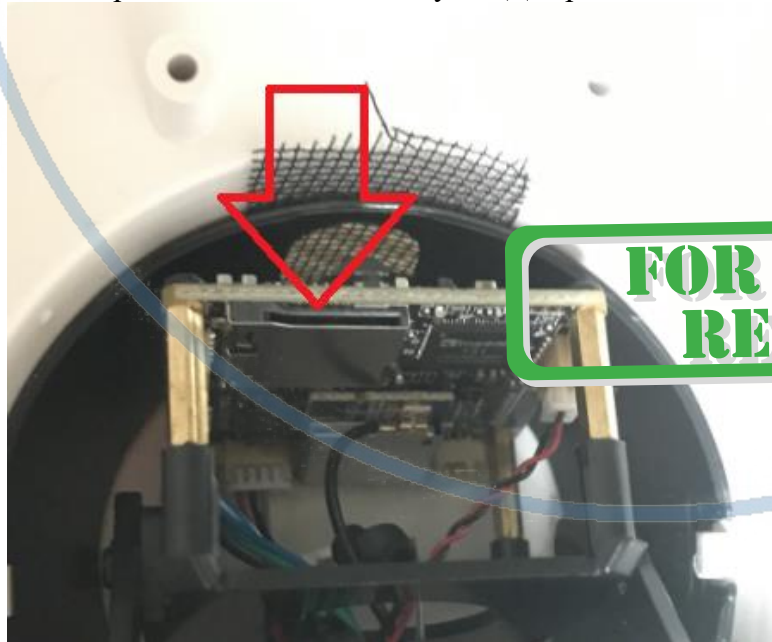
Изделие поддерживает карты памяти типа МИКРО СД класс 10 до 128 Гб.

Карта должна быть предварительно отформатирована в формат fat32.

Как вставить карту памяти?

Карту вставлять в обесточенное изделие!

На материнской плате есть модуль СД карты.



Вставьте карту до щелчка.

Изделие готово к конфигурированию.

Подготовка.

Подключите питание (блок питания не входит в комплект) 12 В 1А. Через 1 минуту, изделие будет готово к конфигурации.

Подключите кабель (патч-корт, в комплект не входит) к устройству в разъём RJ45 и к Вашему локальному роутеру, коммутатору. При активном соединении, в разъёме RJ45 изделия будет гореть зелёный индикатор.

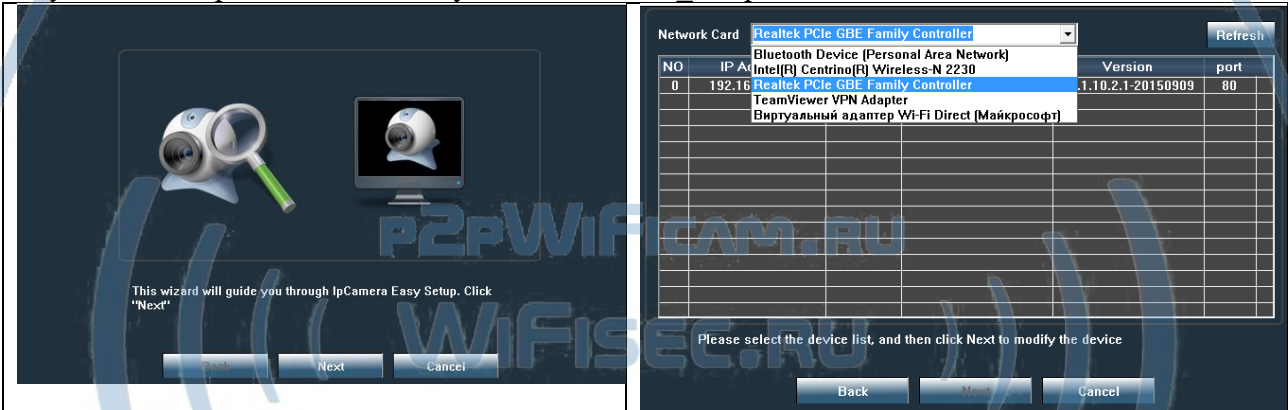
Настройка работы изделия производится через проводное соединение (подключение через LAN кабель).

Установка программного обеспечения

В комплекте с изделием идёт CD с софтом (если его нет в комплекте, скачайте его с нашей странички ПОДДЕРЖКА в разделе с вашим устройством).

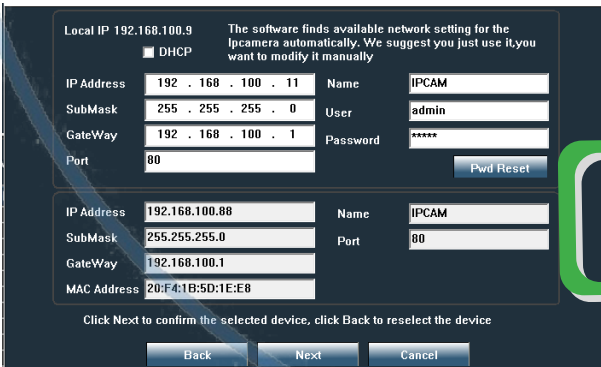
В папке IP searcher находится программа поиска изделия SearchTool_setup.exe

Запустите это приложение кликнув на SearchTool_setup.exe.



Ваше изделие появится в списке.

Вы можете сменить IP изделия на тот, который вам нужен (если это не произошло автоматически).

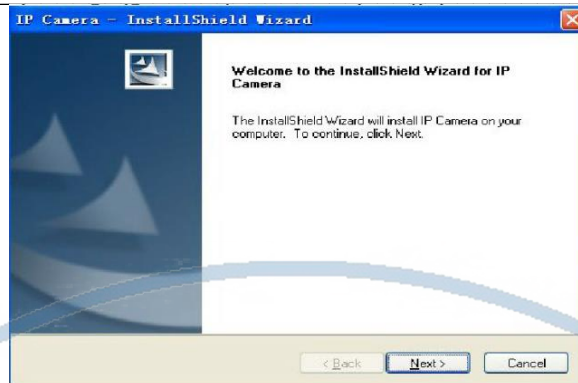


FOR PUBLIC RELEASE

Ваше изделие находится в локальной сети и доступно к конфигурации.

2 способ самый удобный – настройка через мобильное приложение.

1 способ (настройка через ПК через IP Client)



Начнётся процесс установки программы на Ваш ПК.

По ходу установки Вам будет предложено место установки программы, обычно по умолчанию это «с:\Program Files (x86)»

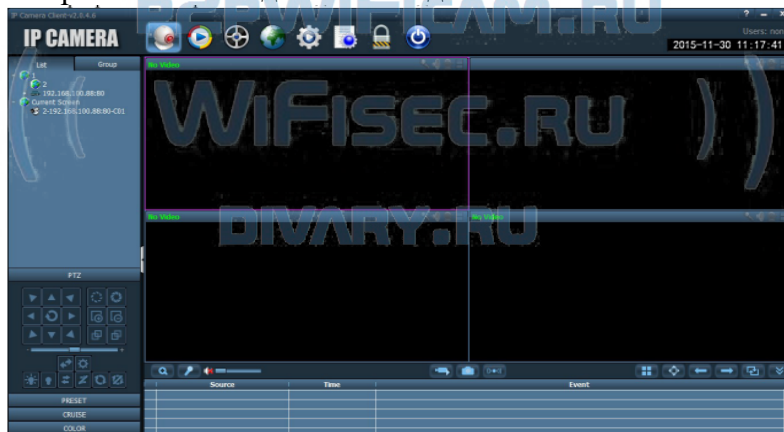
После завершения установки программы, на Вашем рабочем столе ПК появится ярлык для запуска программы.



**FOR PUBLIC
RELEASE**

Запускаете программу двойным кликом мышки.

Окно программы настройки и наблюдения выглядит так.



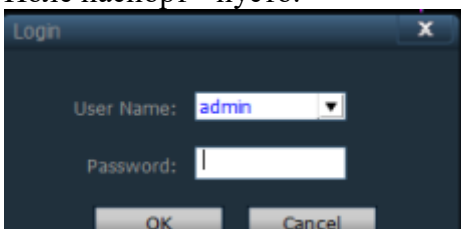
Вам нужно нажать на знак



Отобразится окно авторизации.

По умолчанию в графе Логин стоит «admin»

Поле паспорт - пусто.



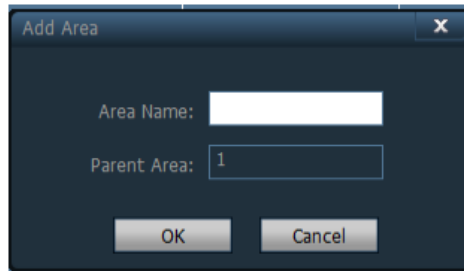
**FOR PUBLIC
RELEASE**

Если Вам будет необходимо, то Вы сможете поменять эти данные в настройках приложения.

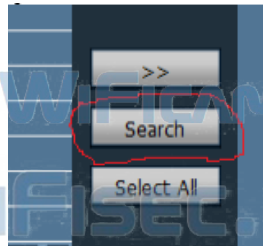
В закладке «Менеджер устройства» выбираете кнопку «Add Area (добавить область)»



В окне, создаёте наименование области.



Далее, предварительно подключив изделие к Вашей локальной сети (к роутеру; коммутатору), Вы нажимаете кнопку Поиск



В вашем окне поиска появится IP адрес Вашего устройства.

ПО умолчанию, он может быть 192.168.1.11/88 (поиск определит адрес присвоенный вашей сети).

Если данные по Вашей локальной сети отличаются, внесите изменения в нижней форме

Нажмите кнопку Применить (Apply).

Важно!

Для применения настроек потребуется ввести логин и пароль на камеру

По умолчанию

Логин admin

Пароль admin

Сетевые настройки камеры изменятся

Важно!

В камере используется один сетевой адрес для локальных настроек и для настроек по беспроводной сети WiFi.

Камера перезагрузится, если перезагрузка не произошла, то перезагружаете телекамеру

(отключаете питание, затем включаете). Она видится в сети с новыми настройками. После этого, запустите процесс поиска телекамеры, выделите ее и добавьте в созданную область.

Включение модуля WiFi

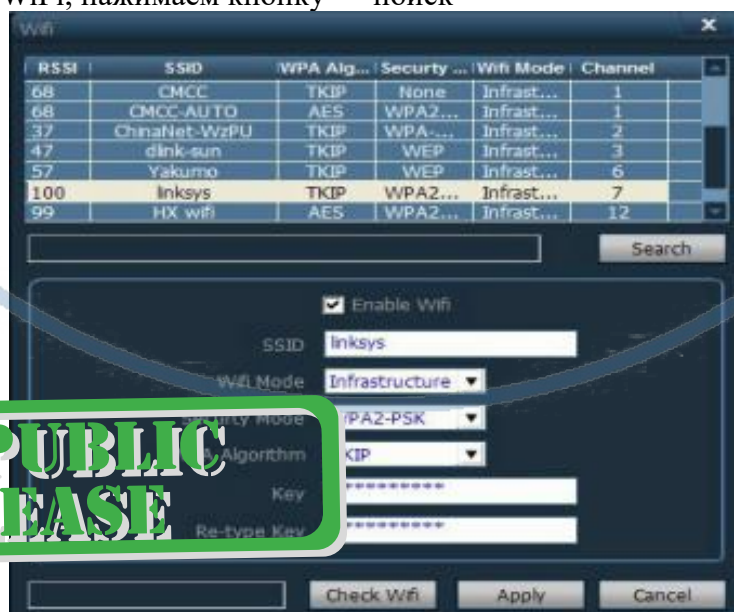
Для активации блока WiFi в телекамере, необходимо в окне настроек Нажать закладку «Сетевые параметры (Parameter Setting)»



В созданной области выбрать адрес телекамеры, тогда в окне просмотра появится изображение с телекамеры. Это говорит о правильной настройке Вашей телекамеры в сети.



Выбираем вкладку WiFi, нажимаем кнопку — поиск



Выбираем WiFi сеть, вводим код доступа.
Нажимаем кнопку Применить (Apply).
Перегружаем камеру отключив кабель rj45.
Ваша камера работает по беспроводной сети.

Быстрая настройка произведена.

2 способ (настройка через мобильное приложение CamHi)

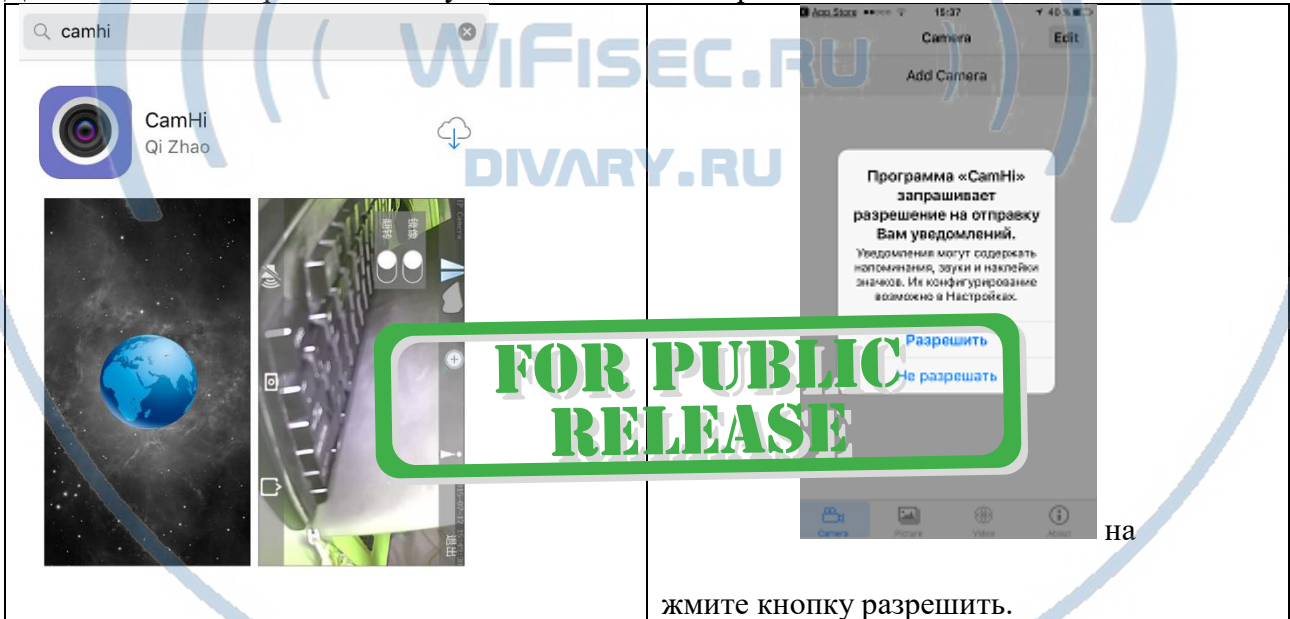
Установка мобильного приложения CamHi на Ваш смартфон.

**FOR PUBLIC
RELEASE**

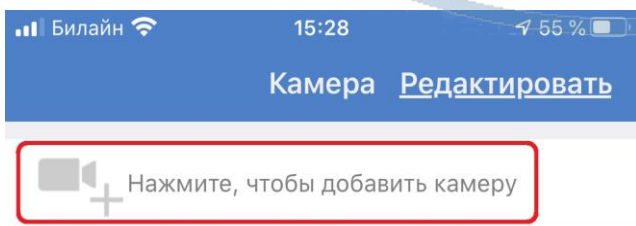


Пожалуйста для ОС IOS систем перейдите в App Store
и скачайте приложение [CamHi](#)

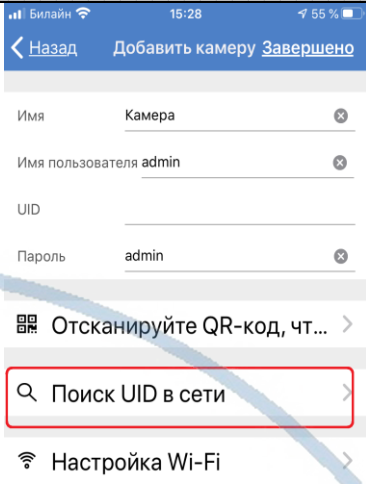
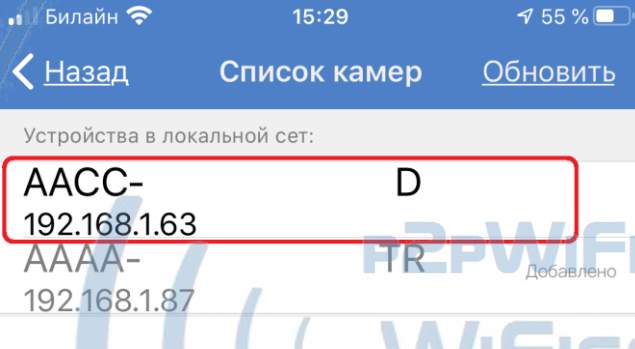
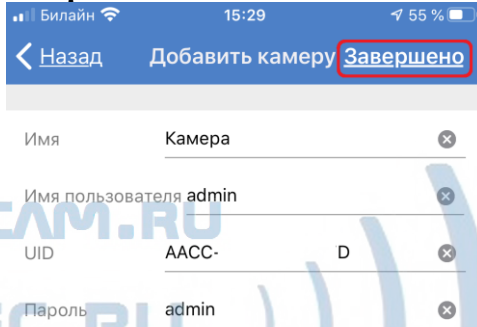
Для ОС Android перейдите в Play Market и скачайте приложение [CamHi](#)



1. Далее, нажмите кнопку +



2. В окне Выберите выделенный пункт

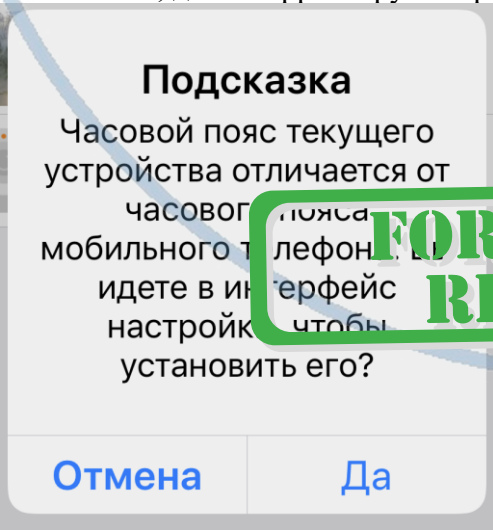
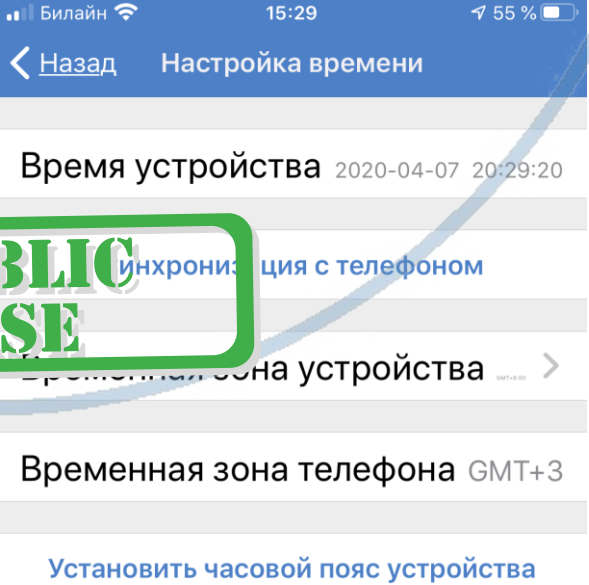
<p style="text-align: center;">FOR PUBLIC RELEASE</p>	
<p>3. Ваше изделие появится в списке, кликните на него. AACC -/ SSAA-.....</p> 	<p>4. Поля с именем пользователя и паролем вставятся автоматически. Нажмите завершить</p> 

Ваше устройство появится в окне (УСТРОЙСТВА)

При первом нажатии на просмотр изделия, появится сообщение о необходимости сменить пароль по умолчанию на ВАШ.

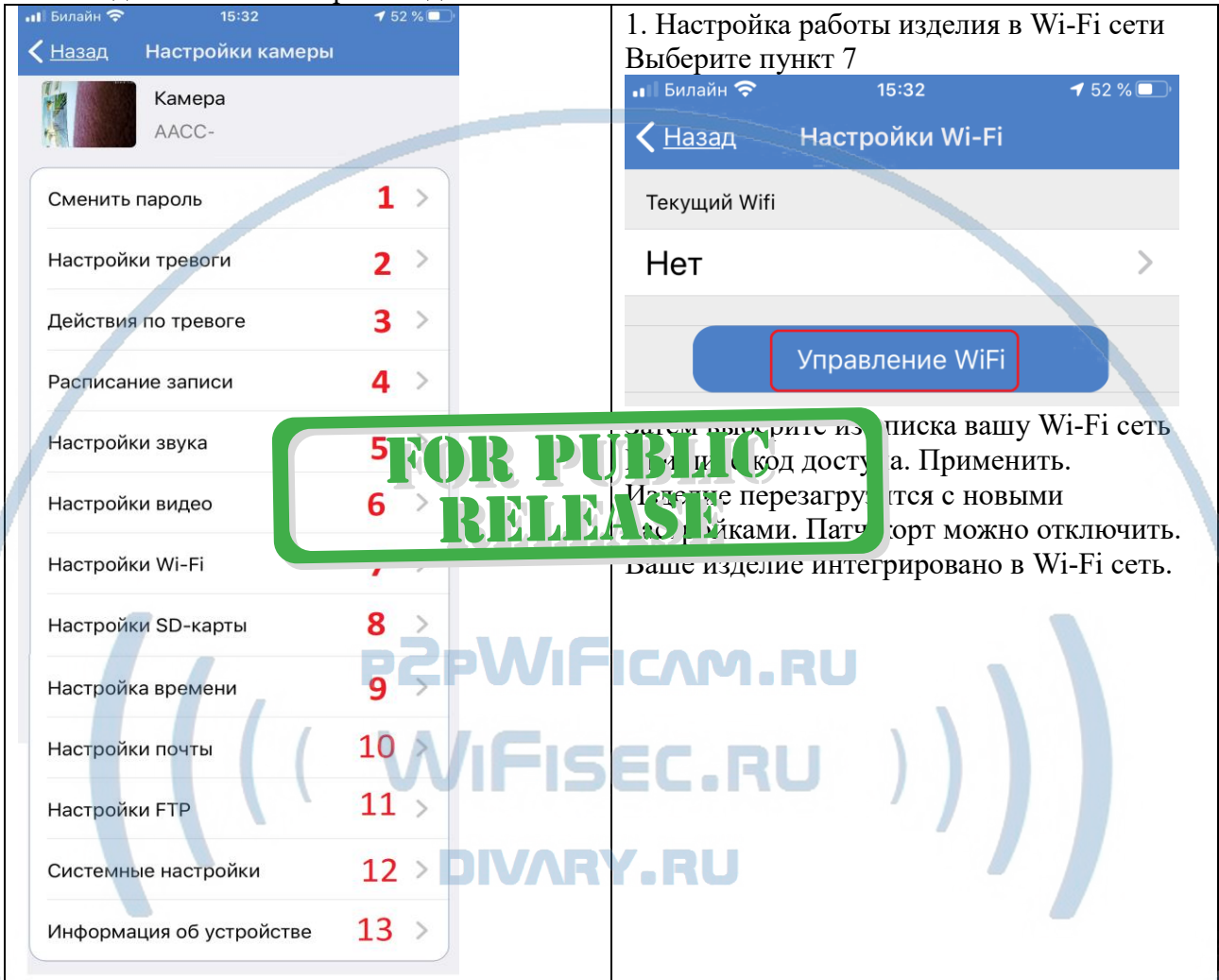
Ваш пароль должен содержать не менее 8 символов (цифры и буквы). **Запомните эти данные!**

После смены пароля изделие будет доступно для конфигурации.

<p>5. Нажмите, да и скорректируйте время.</p> 	
---	--



Нажмите на знак
Вы попадёте в меню настроек изделия.



Работа устройства в Вашей локальной сети.

3 способ (настройка через ПК через Браузер IE/Фаерфокс)

Вы знаете, IP видеокамеры.
Вставьте его в поисковую строку IE/Фаерфокса



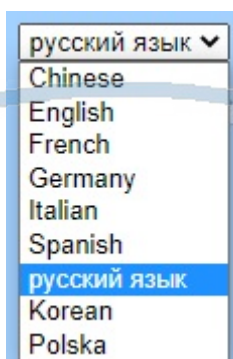
Откроется клиент IP



Пожалуйста, в правом верхнем углу выберите язык интерфейса - РУССКИЙ

Language: [Chinese](#) [English](#)

Язык поменяется



Здесь три пункта

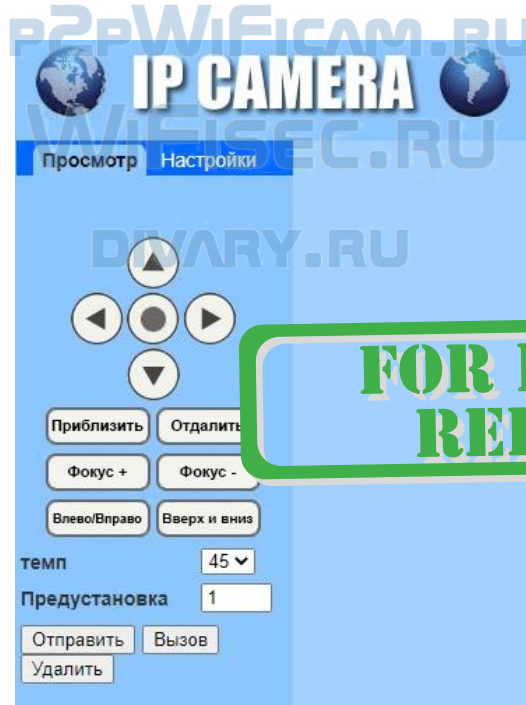
1 – просмотр и управление с ПК;

2 – Посмотреть с мобильного интерфейса.

3 – Установка плагина (делается автоматически при первом запуске)



Окно ПО выглядит так
Меню

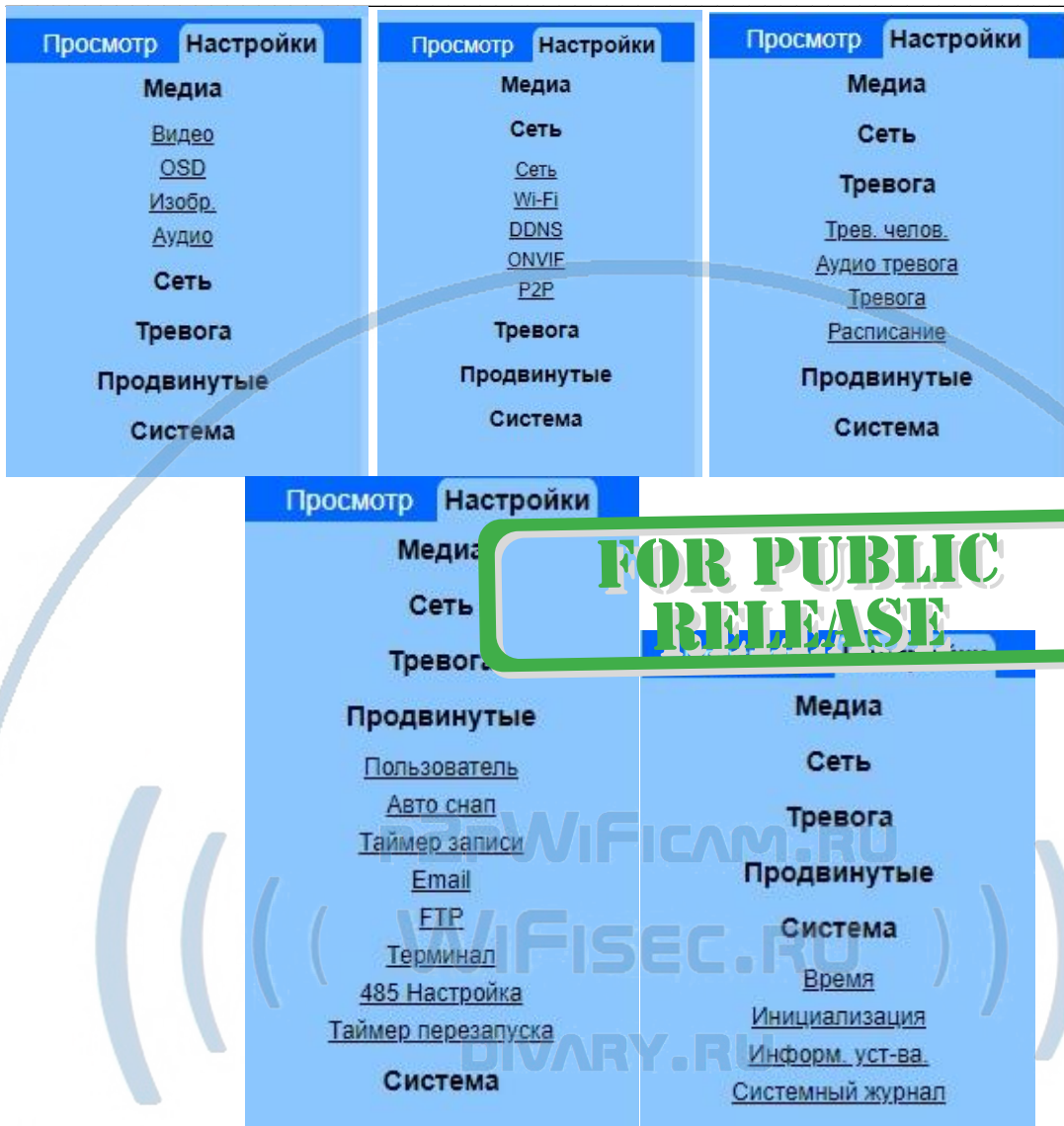


Вы можете выбрать поток трансляции

- Высшее качество
- Среднее качество
- Малый поток

Закладка НАСТРОЙКИ

Переключит интерфейс в режим конфигурации устройства.



Здесь Вы сможете настроить конфигурацию камеры.
Полный контроль устройства, включая просмотр он-лайн + просмотр данных с карты памяти
+ сохранение клипов на диск.

**FOR PUBLIC
RELEASE**



Подробнее о возможностях Программного обеспечения смотрите в файле на Диске CMS user manual.pdf (на Английском языке).

Если диск не читается, Вы можете скачать его с нашего сайта в разделе Техническая поддержка.

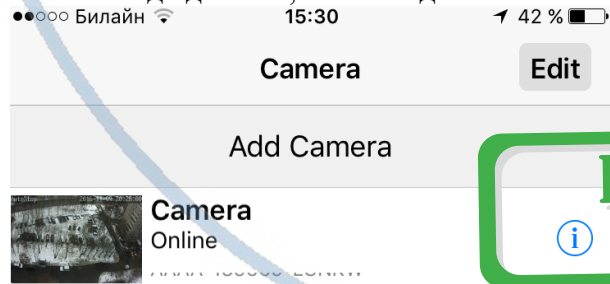
Просмотр WiFi видекамеры через мобильное устройство

*

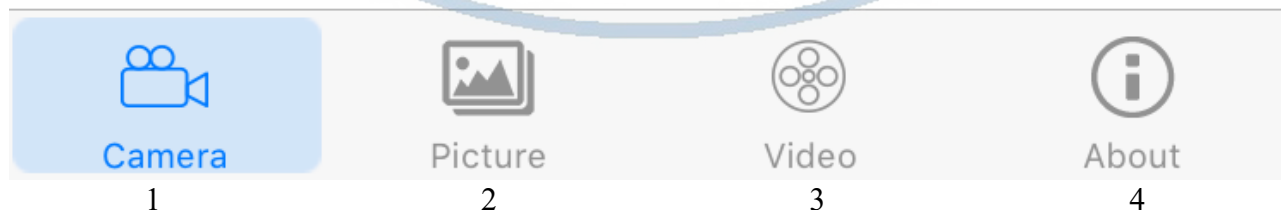
В приложение может войти только АДМИНИСТРАТОР.

Учётные записи пользователей не смогут смотреть устройство с мобильного приложения.

После ввода данных, Вы попадаете на главное окно просмотра.



Нижнее меню приложения

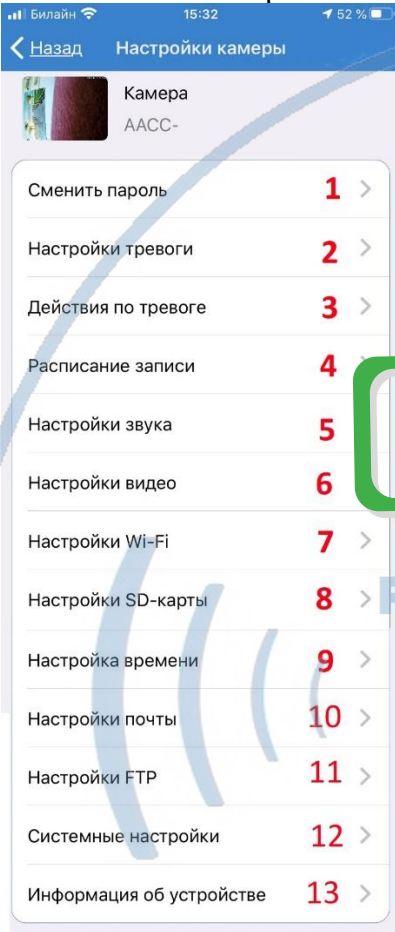


1. Главное окно;

2. Просмотр локальных фото на смартфоне;
3. Просмотр локальных видеороликов на смартфоне;
4. Информация о приложении.



Кнопка переключает в меню настроек

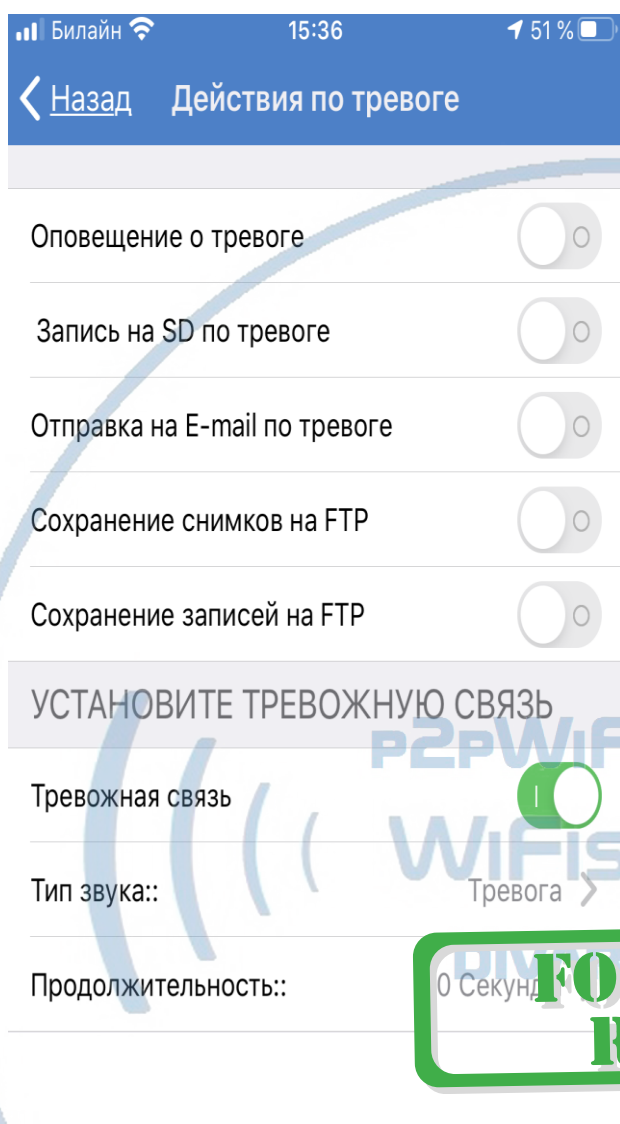
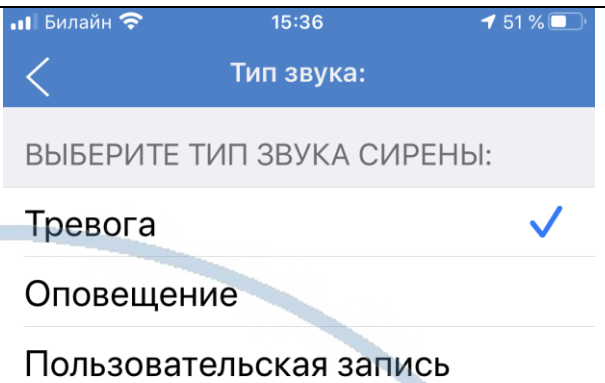
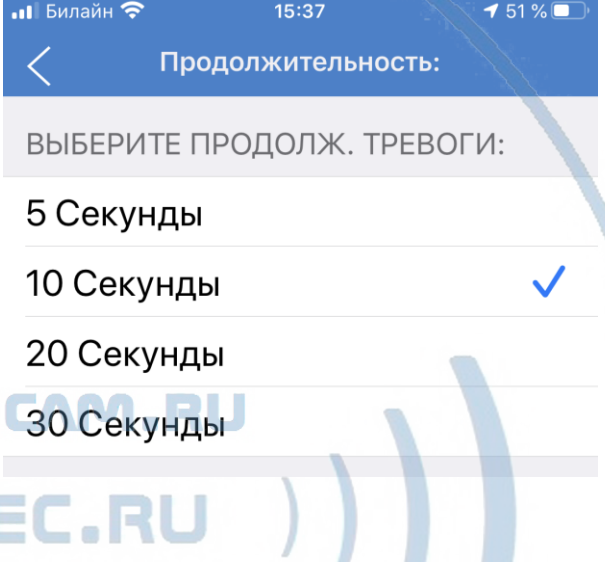


FOR PUBLIC RELEASE

P2PWIFICAM.RU
WIFISEC.RU
DIVARY.RU

Рассмотрим меню настроек

<p>1. Сменить пароль</p> <p>FOR PUBLIC RELEASE</p>	<p>2.. Настройка тревоги, настройка чувствительности детектора движения и зоны действия</p> <p>FOR PUBLIC RELEASE</p>
---	--

<p>3. Действия по тревоге (реакции на тревогу)</p>  <p>Оповещение о тревоге</p> <p>Запись на SD по тревоге</p> <p>Отправка на E-mail по тревоге</p> <p>Сохранение снимков на FTP</p> <p>Сохранение записей на FTP</p> <p>УСТАНОВИТЕ ТРЕВОЖНУЮ СВЯЗЬ</p> <p>Тревожная связь</p> <p>Тип звука: Тревога</p> <p>Продолжительность: 0 Секунд</p>	 <p>Тип звука:</p> <p>ВЫБЕРИТЕ ТИП ЗВУКА СИРЕНЬ:</p> <p>Тревога</p> <p>Оповещение</p> <p>Пользовательская запись</p>  <p>Продолжительность:</p> <p>ВЫБЕРИТЕ ПРОДОЛЖ. ТРЕВОГИ:</p> <p>5 Секунды</p> <p>10 Секунды</p> <p>20 Секунды</p> <p>30 Секунды</p>
<p>5.. Расписание записи</p>	<p>6. Настройка параметров видео потока</p>

**FOR PUBLIC
RELEASE**

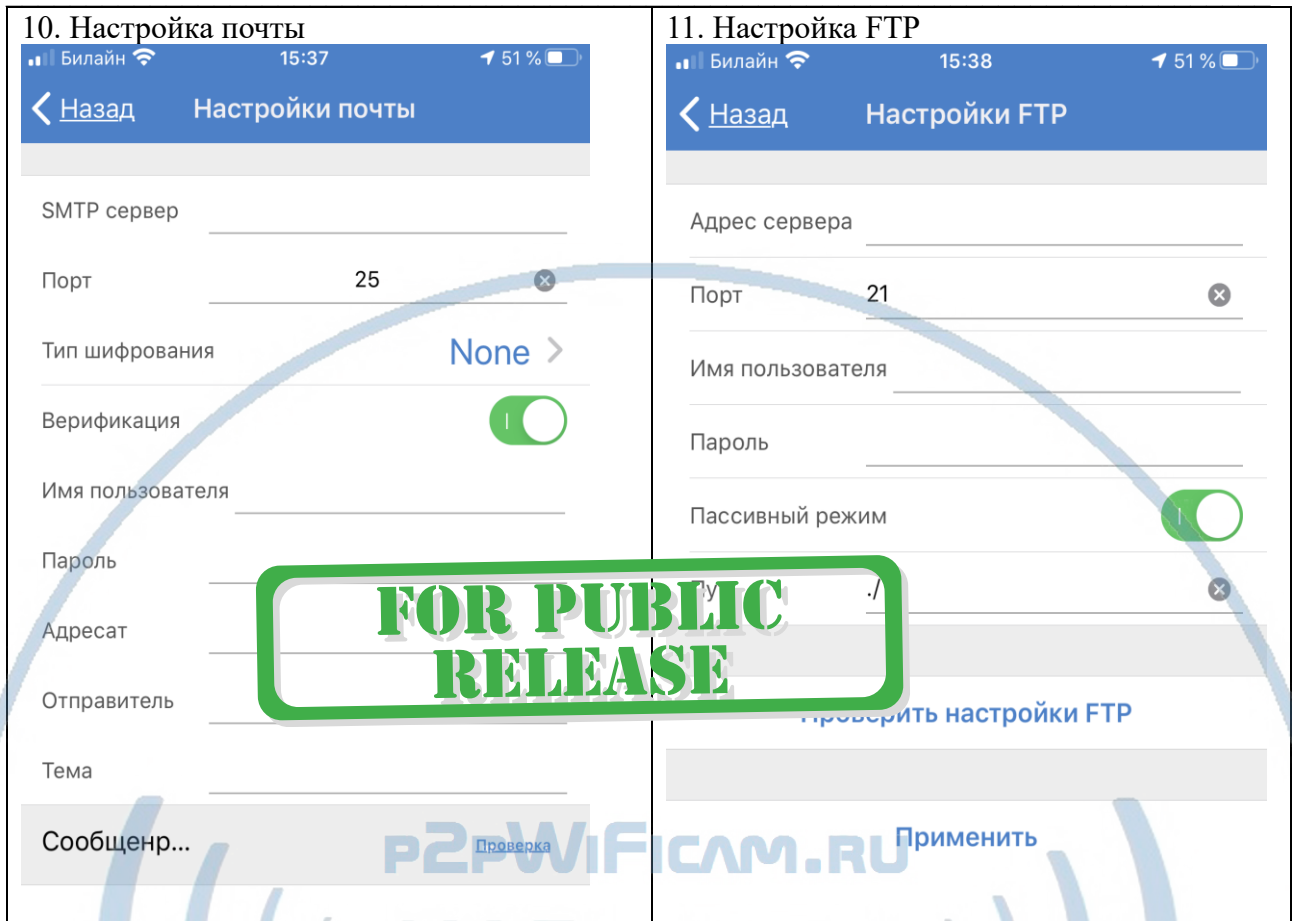
7. Настройки Wi-Fi можно сменить Wi-Fi

8. Настройки SD карты

9. Настройка времени

FOR PUBLIC RELEASE

FOR PUBLIC RELEASE



12. Системные настройки (можно перегрузить изделие; сбросить в заводские установки; проверить обновление микропрограммы).

Обязательно обновляйте прошивку через интерфейс мобильного приложения!

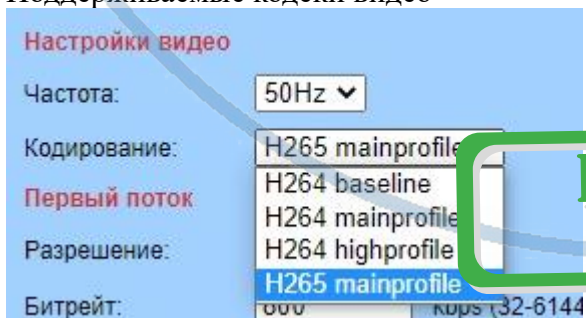
Производитель вносит улучшения в работу изделия, добавляет новый функционал в ВЭБ клиент.

13. Информация об изделии (версия софта и прочая информация).

Вы всегда можете задать вопрос в нашу службу Техподдержки. Мы постараемся помочь Вам. Настройки сделаны.

В устройстве не поддерживается режим ночной съёмки!

Поддерживаемые кодеки видео



Пользуйтесь в удовольствие.

Примечания

1. Для просмотра изделия на мобильных устройствах подходят мобильные приложения



**FOR PUBLIC
RELEASE**

2. Ваше изделие поддерживает протокол ONVIF. Значит может быть интегрировано для записи на локальный IP видеорегистратор.
3. Если изделие работает неправильно, можно сбросить изделие в заводские установки. Нажмите кнопку СБРОС (удерживайте 3 сек). Настройки нужно произвести заново.

Советы по установке оборудования WiFi в помещении









Вы можете получить доступ к камере с помощью беспроводного подключения. Диапазон беспроводного сигнала ограничивается стенами, потолками и другими препятствиями.

Как правило, зона покрытия зависит от шумовых помех, оказываемых строительными материалами, а также радиочастотами в Вашей комнате или офисе. Для максимального увеличения зоны покрытия следуйте нижеперечисленным указаниям:

1. Установка роутера и IP камеры должна осуществляться таким образом, чтобы между ними располагалось минимальное количество стен и потолков. Каждая стена или потолок снижает дальность передачи сигнала на 1-30 метров.
2. Следите за расстоянием между устройствами. Стена в 0,5 м (1,5 фт.) с углом 45 градусов является эквивалентной стене толщиной 1 метр. При угле 2 градуса толщина стены становится эквивалентной 4 метрам. Обеспечьте более интенсивную передачу сигнала путем недопущения присутствия препятствий, расположенных под углом к прямой между роутером и камерой.
3. Строительные материалы также оказывают воздействие на качество передаваемого сигнала. Металлические двери и алюминиевые структуры снижают интенсивность сигнала.
4. IP камера и роутер должны располагаться вдали от электрических устройств и бытовой техники, являющихся источником радиочастот.
5. Беспроводные телефоны с частотой 2,4ГГц и другое оборудование, являющееся источником радиосигналов (к примеру, микроволновые печи), могут оказывать негативное влияние на уровень сигнала, а также приводить к его полному пропаданию.

Полезное: если в радиусе установки камеры работает больше 3-х доступных сетей Wi-Fi (актуально для многоквартирных домов и офисов), рекомендуем в настройках вашего роутера проверить, на каких каналах Wi-Fi работают соседние сети, и изменить канал вашего роутера на не занятый соседними роутерами. Это позволит повысить стабильность работы устройств, подключенных к вашей сети.

**FOR PUBLIC
RELEASE**

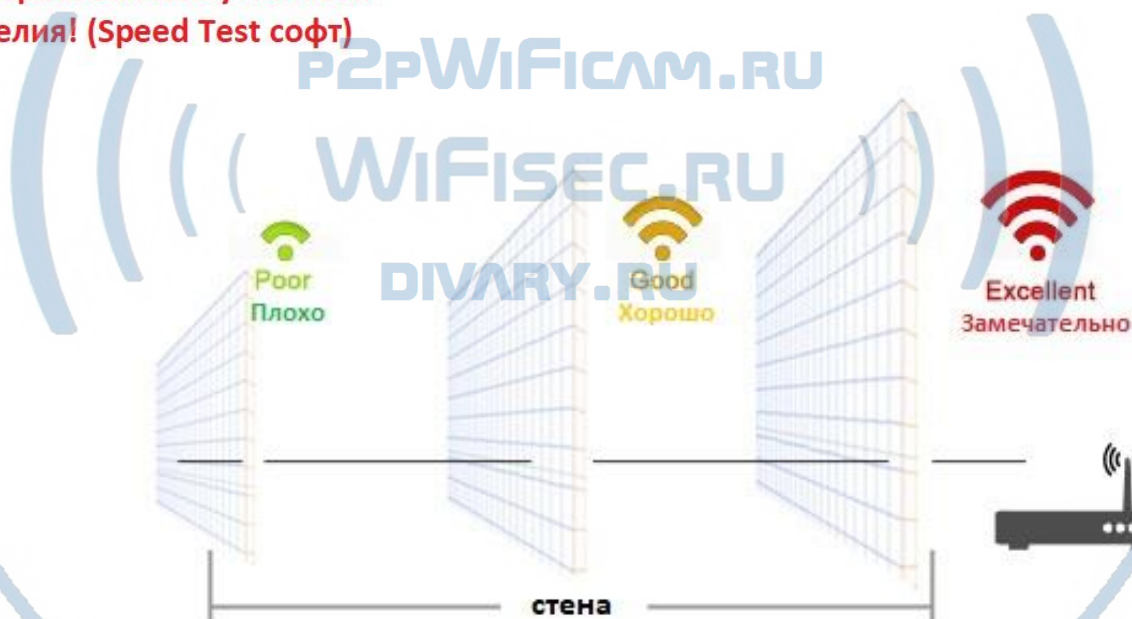
	
	
	
	

FOR PUBLIC RELEASE

Требования к каналу связи:

- 1 - отклик от 1 до 10 мс.
- 2 - скорость загрузки не менее 20 мб/с.
- 3 - скорость отдачи не менее 20 Мб/с.

Замерять в месте установки изделия! (Speed Test софт)



Wi-Fi очень критичен к преградам и препятствиям (2,4 ГГц. b/g/n)
5 ГГц a/c - более лоялен к преградам, но в этом диапазоне работает мало изделий из линейки Wi-Fi видеокамер/видеонянь.

FOR PUBLIC RELEASE