

Инструкция пользователя (Быстрая настройка)

P2P артикул DE-WMrobot_clock

WiFi видеоняня моторизированная.

Спасибо за совершенную покупку в нашем магазине



**FOR PUBLIC
RELEASE**

Распаковываем оборудование.

Установка карты памяти

Карта БУ.

Перед установкой карты памяти, необходимо отформатировать ее на ПК стандартным способом файловой системы FAT32. Затем вставить ее в слот TF до щелчка. Рекомендованный объем карты – 64 Гб. Тип – микро СД. Класс – 10

Карта памяти новая

Вставляем в слот до щелчка. Включаем устройство. В случае необходимости, можно отформатировать в мобильном приложении.

Подключаем питание к изделию.

Распакуйте коробку с изделием, соедините кабель питания и изделием. Включите напряжение 220В, 50Гц.

Нажмите кнопку с задней стороны (она одна). Устройство включится.

Загорится табло часов. Начнётся калибровка поворотного механизма. Дайте пройти калибровке до конца. Не трогайте устройство в это время.

Калибровка прошла и поворотный механизм центрирован.

Первый запуск. В изделии звучит приглашение к настройке конфигурации через встроенный динамик.

Примечание

В месте установки устройства должен быть устойчивый сигнал WiFi вашей локальной сети.

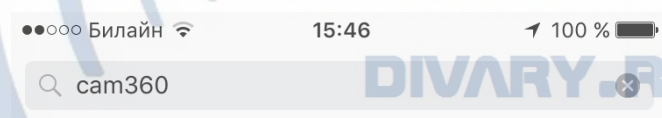
Включение и настройка

Подготовка к конфигурации

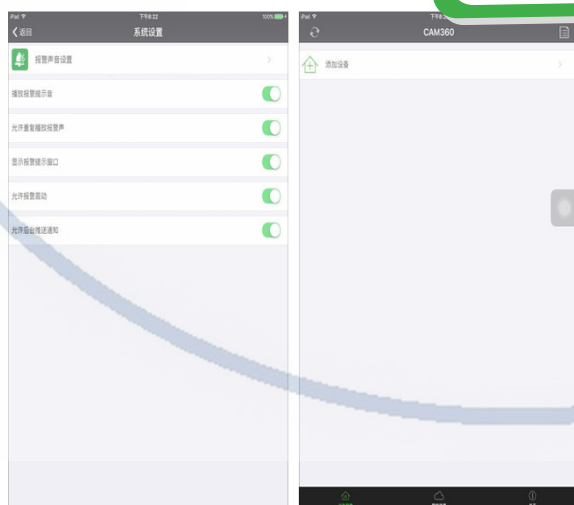
Пожалуйста, на своём мобильном устройстве установите мобильное приложение [CAM360](#)

Вы можете скачать ПО [CAM360](#) для ОС Андроид и IOS

: [CAM360](#)



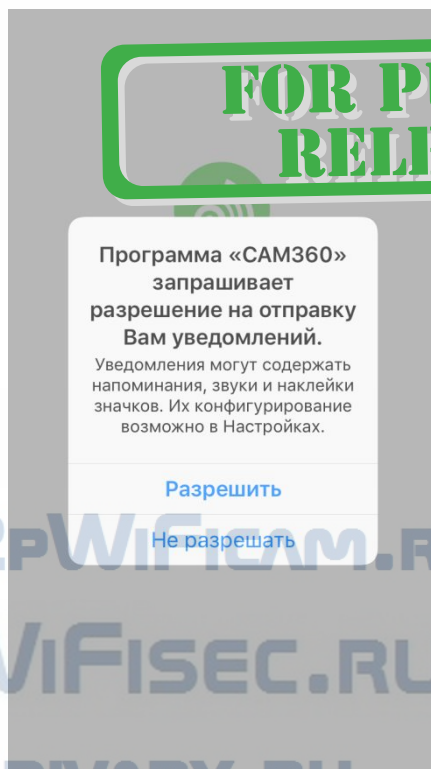
CAM360
bin shu



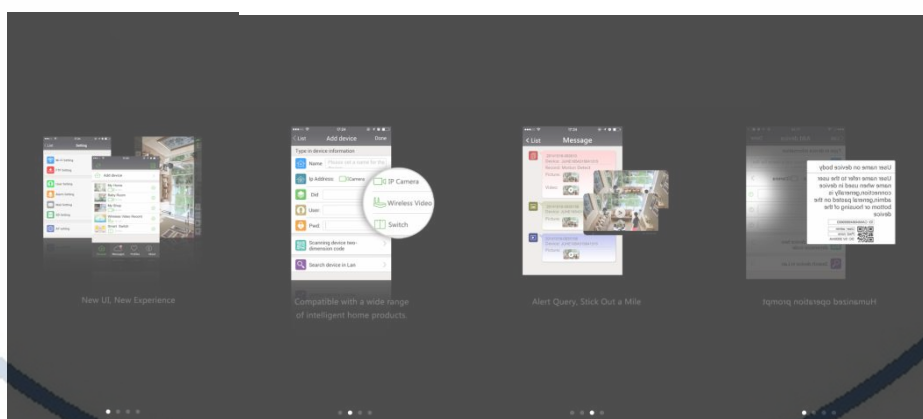
Конфигурация осуществляется с мобильного приложения.

Запускаем ПО [CAM360](#)

При первом открытии приложения Вам предложат разрешить отправлять Вам уведомления, соглашаетесь.



Затем Будет показана небольшая инструкция пользователя, пролистайте её



Затем Вы попадаете в главное окно софта CAM360

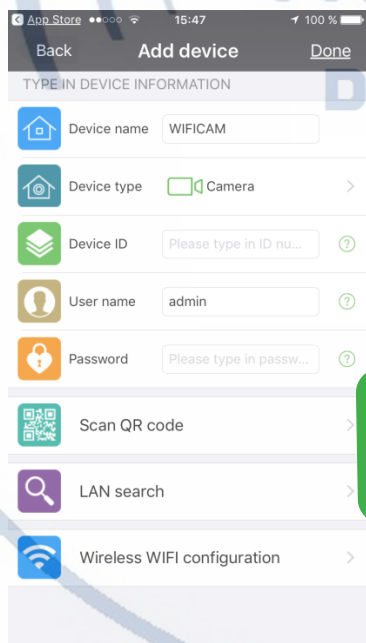


FOR PUBLIC RELEASE

Вам необходимо нажать кнопку



откроется окно добавления устройства.



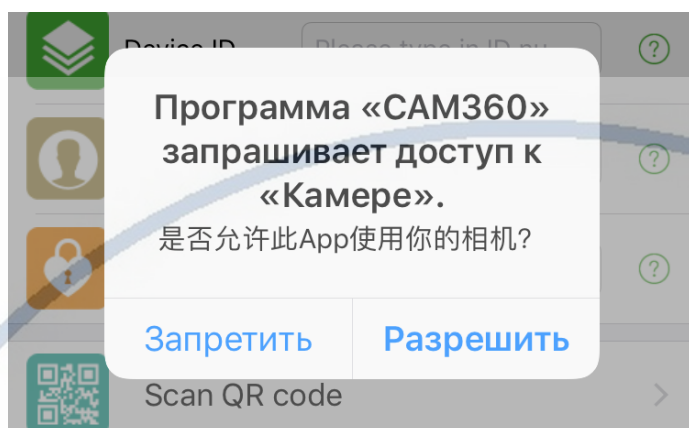
FOR PUBLIC RELEASE

Вам необходимо нажать на



Scan QR code

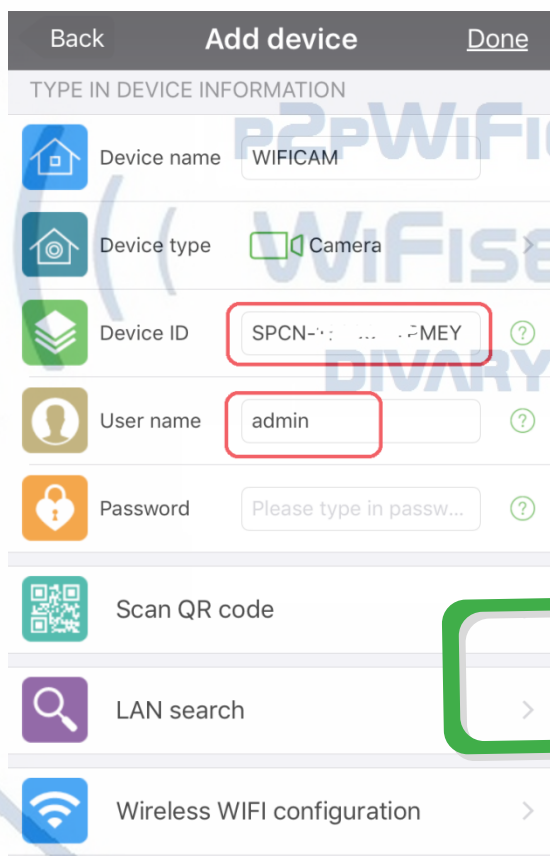
ВЫСКОЧИТ МЕНЮ



Нажмите – Разрешить. Отсканируйте QR-код с подошвы изделия.

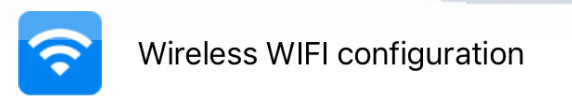
Затем, Выскочит окно с заполненными данными.

Поле Паспорт – по умолчанию – пустое.



1 СПОСОБ (добавление через умное сканирование)

Нажмите пожалуйста



Ваше мобильное устройство должно находиться и подключено к Вашей локальной WiFi сети.

Вы попадаете в окно



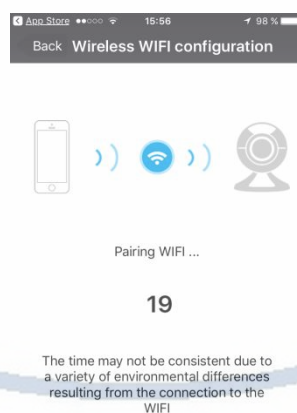
затем

Отобразится наименование Вашей локальной сети. Впишите в поле ключ доступа к WiFi сети.

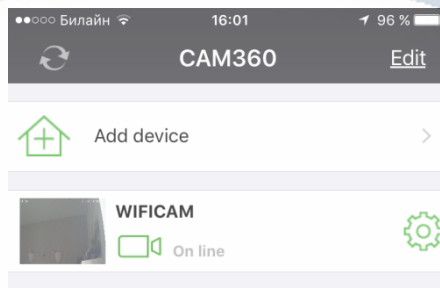
Network name
divary

WiFi password
.....

Далее будет произведена настройка конфигурации устройства. Дождитесь завершения.



Конфигурация завершена, Вы попадаете в главное окно мобильного приложения. У вас отображается Ваше устройство в списке.



Ваше устройство в WiFi сети и теперь Вы можете работать с ним.

2 СПОСОБ (добавление через проводное соединение)

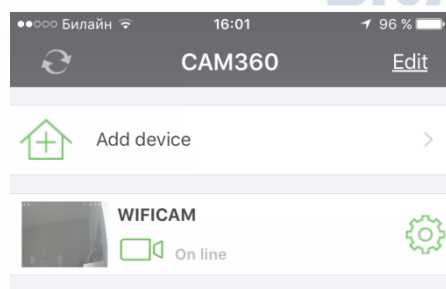
Перед Включением устройства, соедините пач-кордом (в комплекте) устройство с портом Вашего локального сетевого устройства коммутатор или роутер.

Нажмите



(LAN search)

Появится Ваше устройство



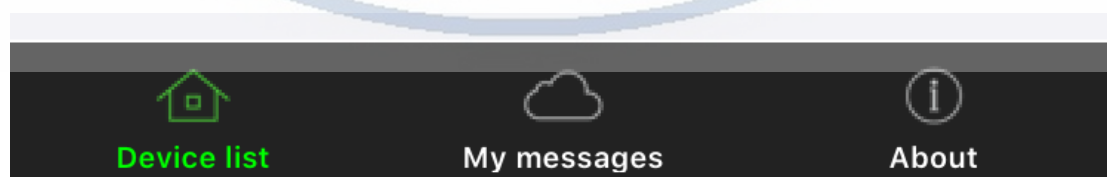
**FOR PUBLIC
RELEASE**

Ваше устройство в локальной сети и теперь Вы можете работать с ним.

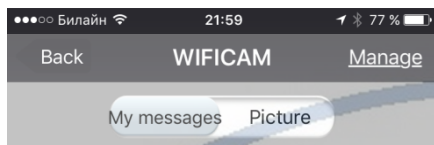
Меню

Ваша камера находится в режиме доступа и можно с ней работать.

Давайте рассмотрим основные пункты мобильного приложения.

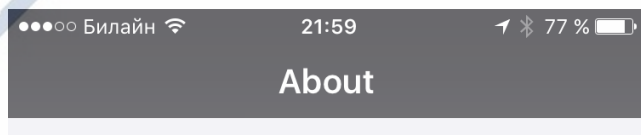


1. Список устройств.
2. Мои сообщения, нажимаете на эту кнопку, попадаете в



Здесь будут отображаться текстовые сообщения о тревоге и картинки.

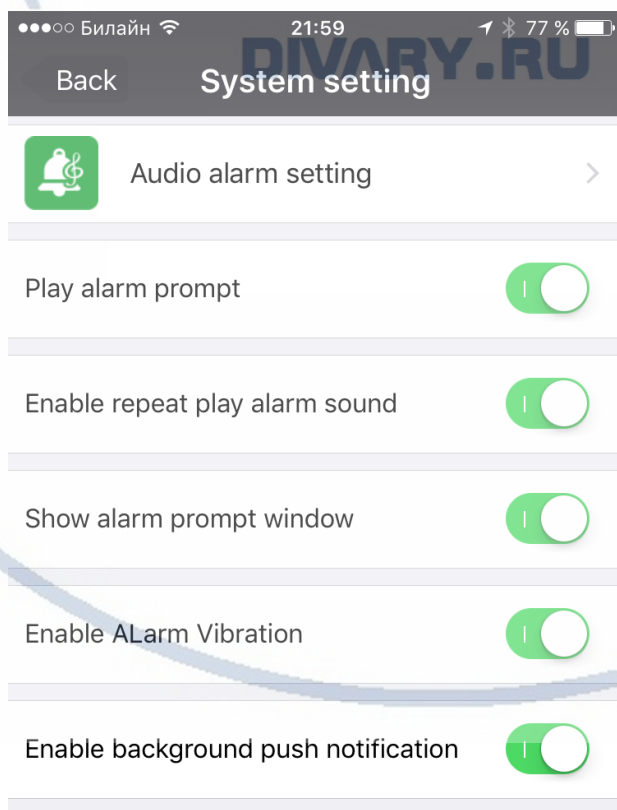
3. О приложении



**FOR PUBLIC
RELEASE**



- 3.1. Системные настройки



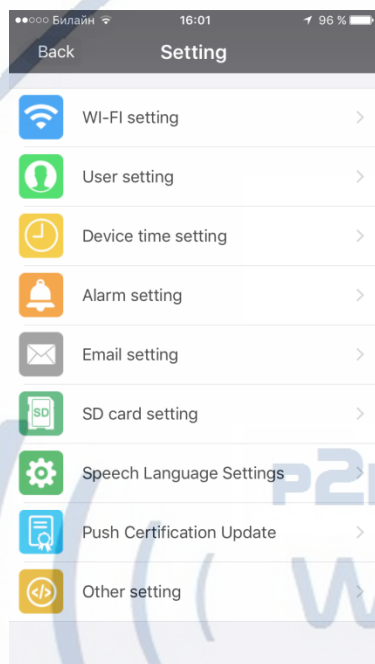
3.2. Инструкция по пользованию приложением

3.3. Учебник по пользованию.



Знак

позволит Вам перейти в меню настроек устройства.



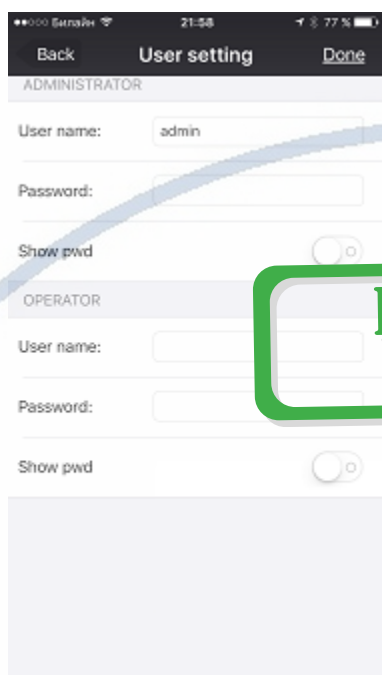
**FOR PUBLIC
RELEASE**

1. Настройки WiFi сети. Здесь Вы можете поменять WiFi сеть.

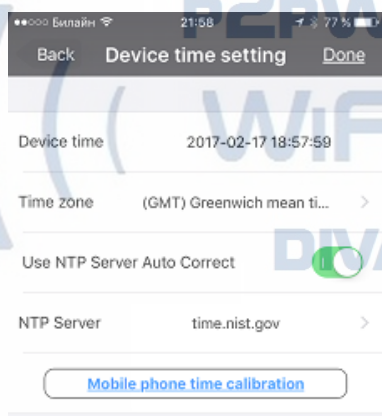


**FOR PUBLIC
RELEASE**

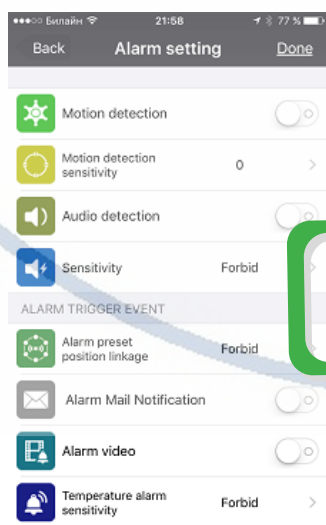
2. Пользователи, добавить, установить пароли.



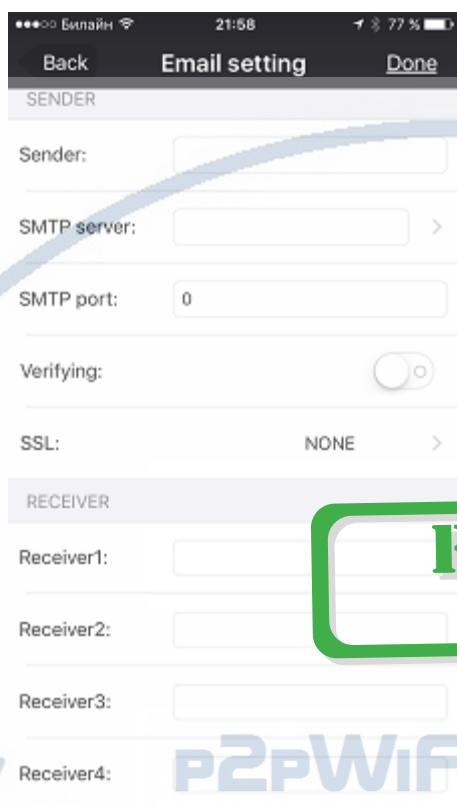
3. Установка времени и даты.



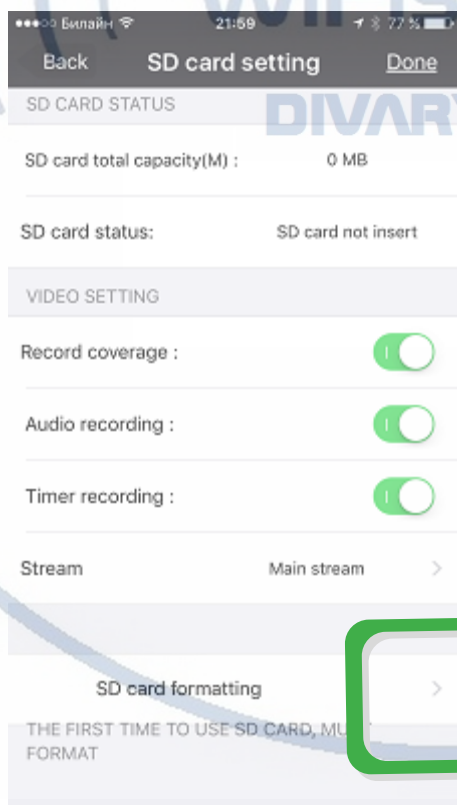
4. Настройка тревог, детектора движения.



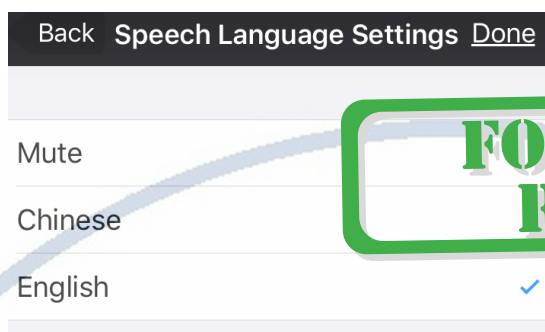
5. Настройка коммуникации – отправка сообщений на e-мейл и прочее.



6. Данные по карте памяти, настройка режимов записи. Форматирование.

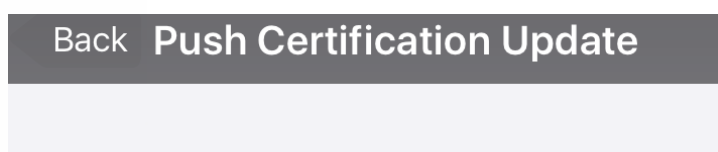


7. Настройка режима отображения (язык)



**FOR PUBLIC
RELEASE**

8. Обновление ПО устройства. Постоянно смотрите за выходом обновлений. Обновляйте софт устройства, производитель заботится о стабильной работе. Постоянно модифицирует ПО.



Update completed

Update completed and welcome to use the latest version.

9. Прочие настройки.



Device firmware version: S...

Nickname: WIFICAM

Flip: Horizontally Upsi...Down

**FOR PUBLIC
RELEASE**

Здесь Вы можете дать имя устройству.

Поменять отображение картинки как по горизонтали так и переворот изображения.

Ваше устройство настроено для работы с мобильным приложением!

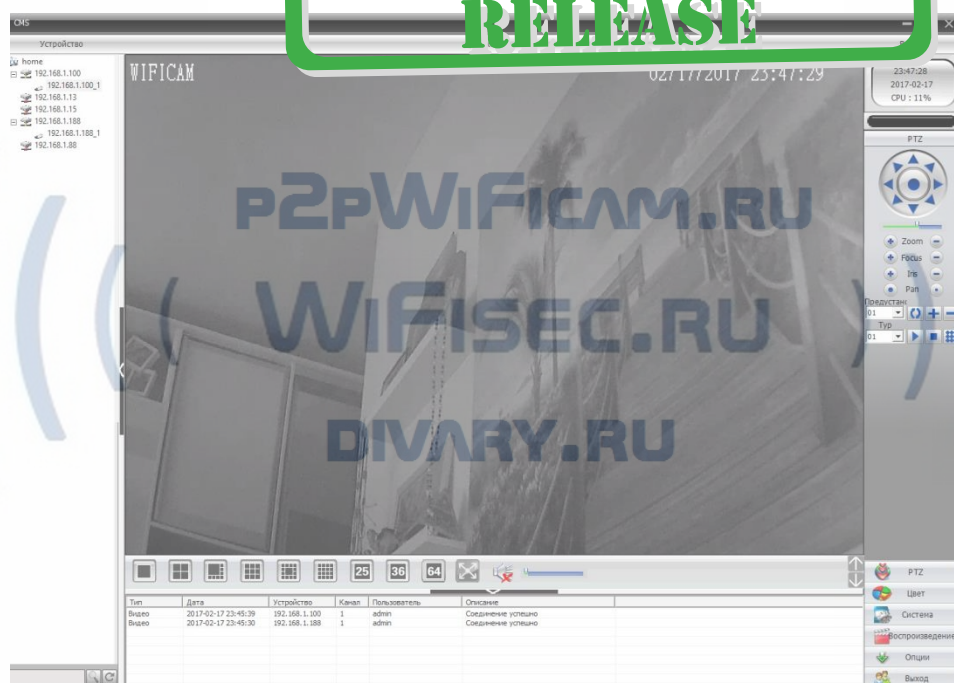
Софт для ОС Виндоуз

Вы можете скачать софт - CMS - ПО под ОС Windows для работы с видеорегистраторами и IP видеокамерами.

поддержка до 64 каналов видео с видеорегистраторов и IP видеокамер; поддержка протоколов Dahua и Hikvision; поддержка работы с оборудованием стороннего производителя по универсальному протоколу ONVIF (в версии CMS с ONVIF); поддержка работы через облачный сервис; удалённая настройка оборудования; управление поворотными видеокамерами; встроенный плеер для локального и удалённого воспроизведения видеозаписей; журнал событий; возможность записи видео и скриншотов на ПК; программирование реакций на тревоги, сбои, саботаж и т.д.; разграниченная система прав доступа для каждого пользователя; поддержка планов. Дата Release 21.02.2016. Скачать [ЗДЕСЬ](#)

Что умеет это ПО?

**FOR PUBLIC
RELEASE**



1. Просматривать онлайн трансляцию с устройства (если устройств несколько – мультиплексирование картинки);
2. Управлять устройством – поворот камеры.
3. Производить запись на ЖД вашего ПК;
4. Просматривать локальную запись с Вашего ПК;
5. Просматривать запись с карты памяти;

Ваше оборудование настроено.

Наслаждайтесь использованием.

Примечание

В случае нестабильной работы устройства в Вашей сети WiFi.

Проверьте работу Вашего роутера/точки доступа. Сигнал WiFi сети в месте установки устройства должен быть хорошим и стабильным. Переместите устройство в зону комфортного приёма сигнала WiFi.

Устройство не работает, не реагирует.

Проверьте питание устройства. Подключите блок питания к розетке, в которой есть напряжение питания 220В, 50 Гц.

Эксплуатируйте устройство при комнатных условиях. Не допускайте охлаждения и экстремальных температур.

Наслаждайтесь использованием.



WiFi очень критичен к преградам и препятствиям (2,4 ГГц. b/g/n)
5 ГГц a/c - более лоялен к преградам, но в этом диапазоне работает мало
изделий из линейки Wi-Fi видеокамер/видеонянь.

**FOR PUBLIC
RELEASE**

Требования к каналу связи:

- 1 - отклик от 1 до 10 мс.
- 2 - скорость загрузки не менее 20 мб/с.
- 3 - скорость отдачи не менее 20 Мб/с.

**Замерять в месте установки
изделия! (Speed Test софт)**

Советы по установке оборудования WiFi в помещении

Вы можете получить доступ к камере с помощью беспроводного подключения. Диапазон беспроводного сигнала ограничивается стенами, потолками и другими препятствиями.

Как правило, зона покрытия зависит от шумовых помех, оказываемых строительными материалами, а также радиочастотами в Вашей комнате или офисе. Для максимального увеличения зоны покрытия следуйте нижеперечисленным указаниям:

1. Установка роутера и IP камеры должна осуществляться таким образом, чтобы между ними располагалось минимальное количество стен и потолков. Каждая стена или потолок снижает дальность передачи сигнала на 1-30 метров.
2. Следите за расстоянием между устройствами. Стена в 0,5 м (1,5 фт.) с углом 45 градусов является эквивалентной стене толщиной 1 метр. При угле 2 градуса толщина стены становится эквивалентной 4 метрам. Обеспечьте более интенсивную передачу сигнала путем недопущения присутствия препятствий, расположенных под углом к прямой между роутером и камерой.
3. Строительные материалы также оказывают воздействие на качество передаваемого сигнала. Металлические двери и алюминиевые структуры снижают интенсивность сигнала.
4. IP камера и роутер должны располагаться вдали от электрических устройств и бытовой техники, являющихся источником радиочастот.
5. Беспроводные телефоны с частотой 2,4ГГц и другое оборудование, являющееся источником радиосигналов (к примеру, микроволновые печи), могут оказывать негативное влияние на уровень сигнала, а также приводить к его полному пропаданию.

Полезное: если в радиусе установки камеры работает больше 3-х доступных сетей Wi-Fi (актуально для многоквартирных домов и офисов), рекомендуем в настройках вашего роутера проверить, на каких каналах Wi-Fi работают соседние сети, и изменить канал вашего роутера на не занятый соседними роутерами. Это позволит повысить стабильность работы устройств, подключенных к вашей сети.

**FOR PUBLIC
RELEASE**