



ЛОГОПЕД
В ДОУ

О.Е. Громова
Г.Н. Соломатина

ЛОГОПЕДИЧЕСКОЕ ОБСЛЕДОВАНИЕ ДЕТЕЙ 2-4 ЛЕТ

Методическое
пособие



Громова О.Е., Соломатина Г.Н.

Логопедическое обследование детей 2—4 лет:

Методическое пособие.

М.: ТЦ Сфера, 2005.

Настоящее пособие предназначено для проведения обследования звуковой стороны речи детей начиная с раннего возраста и содержит задания по обследованию произношения звуков раннего и позднего онтогенеза.

Впервые представлено подробное описание нормированного и дефектного произношения гласных и согласных звуков русского языка с использованием символов Международного фонетического алфавита.

Разработаны методические рекомендации для логопедического обследования произносительной стороны речи, включая диагностику звукового строя и слоговой структуры слова.

Для логопедов, воспитателей и методистов дошкольных образовательных учреждений, студентов дефектологических факультетов педагогических вузов, родителей.

СОДЕРЖАНИЕ

ОТ АВТОРОВ	4
ХАРАКТЕРИСТИКА ГЛАСНЫХ ЗВУКОВ РУССКОГО ЯЗЫКА И НАРУШЕНИЯ ИХ ПРОИЗНОШЕНИЯ	11
ХАРАКТЕРИСТИКА СОГЛАСНЫХ ЗВУКОВ РУССКОГО ЯЗЫКА И НАРУШЕНИЯ ИХ ПРОИЗНОШЕНИЯ	16
ВЗРЫВНЫЕ ЗВУКИ.....	16
ФРИКАТИВНЫЕ ЗВУКИ	21
АФФРИКАТЫ	29
СОНОРНЫЕ НОСОВЫЕ ЗВУКИ.....	32
СОНОРНЫЕ РОТОВЫЕ ЗВУКИ.....	33
ЛОГОПЕДИЧЕСКОЕ ОБСЛЕДОВАНИЕ РЕЧИ ДЕТЕЙ РАННЕГО ВОЗРАСТА..	42
ОБЩИЕ ПРИНЦИПЫ ОБСЛЕДОВАНИЯ РЕЧИ ДЕТЕЙ	

РАННЕГО ВОЗРАСТА	42
МЕТОДИЧЕСКИЕ РЕКОМЕНДАЦИИ ДЛЯ ПРОВЕДЕНИЯ ЛОГОПЕДИЧЕСКОГО ОБСЛЕДОВАНИЯ ЗВУКОВОГО СТРОЯ И СЛОГОВОЙ СТРУКТУРЫ В РАННЕМ ВОЗРАСТЕ.....	43
ПРИМЕРНЫЕ ЗАДАНИЯ ДЛЯ ОБСЛЕДОВАНИЯ ЛЕКСИКО- ГРАММАТИЧЕСКОГО СТРОЯ РЕЧИ В РАННЕМ ВОЗРАСТЕ	49
ЗАДАНИЯ ДЛЯ ОБСЛЕДОВАНИЯ ПРОИЗНОШЕНИЯ ГЛАСНЫХ И СОГЛАСНЫХ ЗВУКОВ.....	53

ОТ АВТОРОВ

В связи с тем, что в настоящее время значительно возросло количество детей раннего возраста, родители которых обращаются за консультацией по поводу развития их речи, появилась необходимость в создании специальных дидактических пособий для проведения такого обследования. В чем заключается специфика обследования произносительной стороны речи у ребенка раннего возраста? Каковы требования к дидактическому материалу?

Прежде всего, патологические нарушения произношения следует отличать от физиологических трудностей, связанных с возрастными особенностями формирования звуковой системы русского языка в онтогенезе.

Во-первых, необходимо четко разграничивать сформированность произношения звуков на раннем и позднем этапах онтогенеза. Традиционно коррекция произносительной стороны речи начинается в дошкольном возрасте, когда любое отклонение в развитии уже может иметь точную нозологическую классификацию. Именно на такие нарушения (дислалия, дизартрия и т.п.) ориентирован материал «Экспресс-обследования звукопроизношения у детей дошкольного и младшего школьного возраста» В.В. Коноваленко, С.В. Коноваленко, в котором рассматриваются нарушения произношения звуков [с], [з], [ц], [ш], [ж], [ч], [щ], [л], [р]. Однако в данной работе не рассматривается целый раздел, посвященный гласным звукам [а], [о], [у], [э], [ы], [и], а также звукам, произношение которых закрепляется у ребенка в раннем онтогенезе, [п], [б], [т], [д], [к], [г], [х], [н], [м].

Во-вторых, иллюстративный материал, предлагаемый детям раннего возраста, не должен содержать много (пять-шесть) изображений на одном листе, как, например, это сделано в широко известном «Альбоме для логопеда» О.Б. Иншаковой (раздел «Обследование произносительной стороны речи»). Это может привести к чрезвычайной нагрузке на нервную систему малыша, затруднить его сосредоточение на задании и вызвать

снижение концентрации внимания. Наиболее адекватно предъявлять ребенку не более двух крупных изображений одновременно.

В-третьих, при обследовании и развитии произносительной стороны речи ребенка раннего возраста огромное значение приобретает создание адекватной возрасту мотивации к выполнению заданий. Еще Б.М. Гриншпун писал, что недопустимо излишнее акцентирование в работе с детьми, имеющими тяжелые нарушения речи, на собственно артикуляционном аспекте — это может привести к невротизации ребенка, спровоцировать у него появление речевого и поведенческого негативизма, который в свою очередь значительно тормозит процесс логопедической коррекции. Этот момент особенно важен сегодня, когда в детской логопедии бурно развивается новое направление, связанное с пропедевтическим воздействием на речевое развитие ребенка в раннем возрасте.

В отечественной логопедии произошли значительные изменения. В последние десять лет эта наука проделала огромный путь, связанный с ее интегрированием в единое международное образовательное и информационное пространство. Специфика педагогической работы по постановке русского произношения, отраженная до настоящего времени только в методике преподавания русского языка как иностранного, требует детализированного описания и в случаях коррекции дефектного произношения.

Теперь студенты и преподаватели педагогических вузов получили возможность стажироваться за границей, принимать участие в международных семинарах и симпозиумах. Современному специалисту-дефектологу необходимо не только в совершенстве владеть приемами постановки звуков при коррекции произношения, но и уметь представлять результаты своей работы в соответствии с принятыми во всем мире правилами и стандартами.

Таким образом, современный дидактический материал для обследования произносительной стороны речи у ребенка раннего возраста, на

наш взгляд, должен соответствовать целому ряду серьезных методических требований. Перечислим эти требования более подробно.

1. Обследование произношения необходимо проводить с учетом закономерностей становления и развития произносительной стороны речи в раннем возрасте и обязательно включать задания на произнесение гласных и согласных звуков, артикуляция которых отрабатывается на этапе раннего онтогенеза. При этом следует учитывать как физиологические особенности артикулирования звуков в речи нормально развивающегося ребенка, так и характерные трудности их становления при выраженных аномалиях развития (например, при врожденных анатомических нарушениях губы и нёба, детском церебральном параличе).

2. Ключевую роль для достижения успеха при обследовании произношения ребенка раннего возраста играют иллюстративность предлагаемого материала (красочность изображения, крупный размер, отсутствие избыточных деталей) и его доступность. Сюжетные картинки гораздо интереснее детям, они с радостью узнают изображение и «находят» нужное слово.

3. Существенное место занимает поиск эффективных методических приемов, например прием завершения предложения за взрослым. Этот методический прием часто используется для развития речи детей раннего возраста, он легок и доступен в работе, с удовольствием принимается маленькими детьми.

Использование в ходе логопедической работы доступных ребенку приемов рассматривания, анализа и раскрашивания изображения способствует формированию у него зрительно-предметного восприятия, внимания, навыков мелкой моторики, создает положительный эмоциональный фон для организации взаимодействия между взрослым (логопедом, родителем) и ребенком.

Сравнение выполненных разными детьми «раскрасок»¹ дает возможность организовать их непринужденное обсуждение, создать таким образом условия для произвольного произнесения ряда звуков.

4. Для записи полученных в ходе логопедического обследования данных, если оно проводилось в педагогическом эксперименте, целесообразно использовать не только традиционную русскую фонетическую транскрипцию, но и символическую запись, принятую Международной фонетической ассоциацией, так как это позволит представлять материал в стандартизированной для научного сообщества форме.

5. Предлагаемые дидактические материалы должны предусматривать возможность их вариативного использования как с точки зрения объема исследуемых звуков, так и перспективы их дальнейшей автоматизации с применением данного пособия. С этой целью в пособие включены задания на обследование звуков позднего онтогенеза, тренировочные слоговые упражнения и чистоговорки.

Традиционно обследование звукопроизношения осуществляется путем называния звука:

- в изолированном произнесении;
- в составе слова при назывании предметных картинок на определенные звуки в различных позициях (в начале слова, в середине, в конце слова и в стечениях согласных).

В случае затруднений используется отраженное проговаривание с последующим самостоятельным называнием.

Детям раннего возраста в ситуации первичного обследования, как правило, недоступно изолированное произнесение звука. По нашим наблюдениям, эти дети соглашаются повторять изолированные звуки по образцу взрослого только после установления с этим человеком достаточно близкого контакта, что требует определенного времени. Поэтому основной

¹ В пособии специально представлены картинки для раскрашивания, выполненные в черно-белом цвете.

акцент в диагностическом исследовании произносительной стороны речи мы сделали на назывании ребенком слов с определенными звуками в составе слова или предложения. Для этого нами были разработаны интересные и понятные детям сюжетные картинки, содержание которых соответствует возрастным особенностям детского восприятия. В частности, при обследовании произношения гласных звуков мы предлагаем детям закончить предложение, назвав по предъявляемой сюжетной картинке слова, составляющие базовую основу начального детского лексикона («нога», «машина», «кот», «нос», «игрушки» и т.д.). С учетом того что обследование произносительной стороны речи ребенка раннего возраста проводится преимущественно на третьем году жизни, в период, когда у нормально развивающихся детей происходит бурное накопление словарного запаса, мы ориентировались и на более сложные по семантике слова («аист», «облако», «коньки», «индюк» и т.д.). Все слова предъявляются детям в стандартном для русской разговорной речи словарном обороте («По дороге едет машина», «Мама гладит утюгом», «Илюша убирает игрушки»). При этом мы учитывали подвижность русского глагола в предложении и возможность использования выражений с пропущенным глаголом, что является типичным для русской разговорной речи («У Инги иголка», «В аквариуме рыбки»). Мы также стремились варьировать в заданиях роль существительного в предложениях (подлежащее, косвенное дополнение, прямое дополнение).

Предложенные картинки могут также стать основой для проведения словарной работы, о чем мы более подробно расскажем в соответствующем разделе.

При отборе слов для проведения логопедической диагностики с использованием материала картинок мы учитывали:

- доступность слова пониманию детей;
- позицию стечения согласных в слове (позиция начала, середины и конца слова);

— качество составляющих стечения согласных звуков (использовались звуки разного способа и места образования).

При подборе фонетического материала мы учитывали:

— позицию максимального выявления звуков, т.е. сильную позицию каждого звука (например, для гласных звуков сильной является позиция под ударением, для согласных взрывных звуков — начало слова, для согласных фрикативных — позиция конца слова, для звонких согласных — позиция между гласными звуками);

— позиционные модификации звуков в зависимости от комбинаторных условий конкретных словоформ (например, изменения артикуляционного уклада согласного звука в зависимости от последующего гласного);

— орфоэпические нормы русского языка (например, редуцированное произнесение безударных гласных звуков, оглушение согласных звуков в позиции конца слова).

Для обозначения как нормированного, так и дефектного произношения звуков нами использовался Международный фонетический алфавит (МФА), принятый Международной фонетической ассоциацией в 1993 г. В его основу положены англоязычные символы. В связи с тем что данный материал не получил широкой известности в нашей стране, мы предлагаем его подробное описание логопедам и другим специалистам, работающим с русскоязычными детьми. Ознакомившись с данными материалами, вы сможете в удобной и понятной для любого специалиста в области речевой патологии форме подготовить ваши материалы для представления на научной конференции, международном симпозиуме, публикации в виде статьи или тезисов. Это также сэкономит ваше время на обработку материалов по обследованию произношения, упростит заполнение протоколов и диагностических карт.

Особое значение эти материалы приобретают в контексте современных требований к разработке детализированного логопедического обследования для национальных языков народов, проживающих в Российской Федерации.

В нашем пособии картинный материал сгруппирован в такой последовательности:

- 1) гласные звуки [а], [о], [и], [у], [э], [ы];
- 2) согласные звуки
 - губно-губные взрывные [п], [п'], [б], [б'];
 - переднеязычные взрывные [т], [т'], [д], [д'];
 - заднеязычные взрывные [к], [к'], [г], [г'];
 - губно-зубные фрикативные [ф], [ф']_г [в], [в'];
 - переднеязычные фрикативные [с], [с'], [з], [з'], [ш], [ж], [щ];
 - заднеязычные фрикативные [х], [х'];
 - аффрикаты [ц], [ч];
 - сонорные носовые [м], [м'], [н], [н'];
 - сонорные ротовые [л], [л'], [р], [р'], [j].

ХАРАКТЕРИСТИКА ГЛАСНЫХ ЗВУКОВ РУССКОГО ЯЗЫКА И НАРУШЕНИЯ ИХ ПРОИЗНОШЕНИЯ

Звук [a]

[a] — гласный звук, нижнего подъема, среднего ряда, нелабиализованный. При произнесении звука [a] расстояние между зубами примерно соответствует толщине большого пальца, поставленного ребром между нижними и верхними резцами, губы — в нейтральной позиции, язык свободно лежит на дне ротовой полости, кончик языка касается нижней челюсти, боковые края касаются коренных зубов, задняя часть пассивна, голосовые складки напряжены и вибрируют. Мягкое нёбо поднято и закрывает проход воздуху в нос.

Возможные дефекты произношения

Искажения:

[e] — при произнесении этого звука наблюдается подъем спинки языка;

[œ] — произносится лабиализованно, так называемый «округленный» гласный звук;

[ɑ] — при произнесении этого звука язык отодвинут кзади. Произносится как звук заднего ряда;

[ɒ] — при произнесении этого звука язык оттянут кзади. Звук произносится с лабиализацией;

[ã] — звук произносится с носовой утечкой воздуха.

Звук [o]

[o] — гласный звук, среднего подъема, заднего ряда, лабиализованный. При произнесении звука [o] расстояние между зубами несколько меньше, чем при произнесении звука [a], губы округляются и слегка выдвигаются вперед, кончик языка опущен, оттянут назад, задняя (корневая) часть языка приподнята по направлению к мягкому нёбу и отодвинута назад, голосовые складки напряжены и вибрируют. Мягкое нёбо поднято и закрывает проход воздуху в нос.

Возможные дефекты произношения

Искажения:

[ʁ] — при произнесении этого звука наблюдается отсутствие лабиализации;

[□] — при произнесении этого звука наблюдается перемещение языка вперед. Произносится как звук среднего ряда;

[᠑] — при произнесении этого звука наблюдаются недостаточный подъем спинки языка и перемещение его вперед, теряется лабиализация. Произносится как звук среднего ряда;

[᠔] — звук произносится с носовой утечкой воздуха.

Замены:

[u] — при произнесении звука наблюдается большой подъем задней части языка, большее напряжение и выдвижение губ, чем в норме.

[e] — при произнесении звука наблюдается перемещение языка вперед, отсутствует лабиализация. Произносится как звук переднего ряда.

Звук [u]

[i] — гласный звук, верхнего подъема, переднего ряда, нелабиализованный. При произнесении звука [i] расстояние между зубами маленькое 1—2 мм, губы растянуты в улыбку, кончик языка опущен и упирается в нижние резцы, боковые края касаются верхних коренных зубов, средняя часть спинки языка приближена к нёбу, задняя часть языка опущена, голосовые складки напряжены и вибрируют. Мягкое нёбо поднято и закрывает проход воздуху в нос.

Возможные дефекты произношения

Искажения:

[y] — при произнесении этого звука наблюдается лабиализация, так называемый «округленный» гласный звук;

[I] — при произнесении этого звука наблюдается недостаточный подъем спинки языка;

[i̯] — звук произносится с носовой утечкой воздуха.

Замены:

[i] — сущность дефекта заключается в сдвиге языка назад. Произносится как звук среднего ряда, верхнего подъема.

Звук [y]

[u] — гласный звук, верхнего подъема, заднего ряда, лабиализованный. При произнесении звука [u] расстояние между зубами еще меньше, чем при произнесении звука [o], губы сближены, округлены и сильно выдвинуты вперед, образуя щель круглой формы. Язык значительно оттянут в глубь рта, кончик языка опущен, оттянут назад, корневая часть языка сильно поднята по направлению к мягкому нёбу и отодвинута назад. Артикуляционный уклад характеризуется значительным сужением ротового отверстия. Голосовые складки напряжены и вибрируют. Мягкое нёбо поднято и закрывает проход воздуху в нос.

Возможные дефекты произношения

Искажения:

[ш] — сущность дефекта заключается в отсутствии лабиализации;

[i] — звук произносится с носовой утечкой воздуха.

Замены:

[o] — звук произносится неотчетливо, сущность дефекта заключается в недостаточной работе губного затвора и недостаточном подъеме корня языка.

Звук [э]

[e] — гласный звук, среднего подъема, переднего ряда, нелабиализованный. При произнесении звука [e] расстояние между зубами несколько меньше, чем при произнесении звука [a], губы слегка растянуты, кончик языка упирается в нижние резцы, боковые края касаются верхних коренных зубов, средняя и задняя части языка выдвигаются вверх и вперед, голосовые складки напряжены и вибрируют. Мягкое нёбо поднято и закрывает проход воздуху в нос.

Возможные дефекты произношения

Искажения:

[ɘ] — при произнесении этого звука наблюдается перемещение языка назад. Произносится как звук среднего ряда;

[ɛ] — при произнесении этого звука наблюдается недостаточный подъем спинки языка;

[ɘ̹] — при произнесении этого звука язык отодвинут кзади. При этом звук произносится лабиализованно, так называемый «округленный» гласный звук;

[ɘ̠] — при произнесении этого звука язык оттянут кзади, спинка его несколько опущена;

[ɛ̃] — звук произносится с носовой утечкой воздуха.

Звук [ɪ]

[ɪ] — гласный, верхнего подъема, среднего ряда, нелабиализованный звук. При произнесении звука [ɪ] расстояние между зубами 3—4 мм, губы — в нейтральной позиции, кончик языка опущен, оттянут назад, средняя часть языка приподнята к твердому нёбу, боковые края прижаты к коренным зубам, голосовые складки напряжены и вибрируют. Мягкое нёбо поднято и закрывает проход воздуху в нос.

Возможные дефекты произношения

Искажения:

[ɪ̹] — при произнесении этого звука наблюдается лабиализация, так называемый «округленный» гласный звук;

[ɪ̠] — при произнесении этого звука наблюдается недостаточный подъем спинки языка, кончик его находится в передней зоне;

[ɪ̘] — при произнесении этого звука наблюдается недостаточный подъем спинки языка;

[ɪ̃] — звук произносится с носовой утечкой воздуха.

Замены:

[e] — при произнесении этого звука наблюдается недостаточный подъем спинки языка, кончик его сдвинут вперед;

[ĩ] — сущность дефекта заключается в сдвиге языка в переднюю зону.

Все гласные звуки и их возможные дефекты представлены в табл. 1. Более крупным шрифтом в таблице выделены символы, обозначающие нормированное произношение гласных звуков русского языка.

Таблица 1

Символы гласных звуков (по МФА)

Подъем	Ряд					
	Передний		Средний		Задний	
	Нелабиализованный	Лабиализованный	Нелабиализованный	Лабиализованный	Нелабиализованный	Лабиализованный
Верхний	i	y	ĩ	ỹ	ɯ	ɯ̃
Средний	e ẽ		ɐ ɐ̃	ø	ɤ ɤ̃	o õ
Нижний			a	œ	ɑ	ɑ̃

ХАРАКТЕРИСТИКА СОГЛАСНЫХ ЗВУКОВ РУССКОГО ЯЗЫКА И НАРУШЕНИЯ ИХ ПРОИЗНОШЕНИЯ¹

ВЗРЫВНЫЕ ЗВУКИ

Губно-губные взрывные звуки

Звук [п]

[п] — ротовой, согласный, взрывной, глухой, губно-губной, твердый согласный звук. При произнесении звука [п] губы сомкнуты, образуя смычку, язык находится в свободном положении, мягкое нёбо поднято. Голосовые складки разомкнуты. Поступающий в рот воздух встречает на своем пути препятствие в виде смычки. Под давлением воздуха смычка с шумом взрывается.

Возможные дефекты произношения

Искажения:

[ф] — двугубный фрикативный глухой звук;

[q] — увулярный глухой звук, при произнесении которого спинка языка поднимается к мягкому небу, образуя с ним смычку;

[ʔ] — глоточный взрывной звук, образующийся за счет смыкания стенок глотки;

[ʔ̥] — звук производится за счет гортанной смычки;

[o] — глухой щелкающий двугубный звук, производимый за счет смыкания губ без выдоха;

[p^h] — глухой смычный двугубный звук, произносится с носовой утечкой воздуха.

Замены:

[n] — носовой язычно-зубной звук;

[m] — носовой губно-губной звук;

¹ Мы приводим описание только твердых согласных звуков. Артикуляционный уклад мягких звуков отличается палатализацией (дополнительным подъемом средней части спинки языка). Дефекты произношения мягких звуков идентичны.

[k] — язычно-задненёбный (велярный) звук;

[b] — взрывной губно-губной звонкий звук;

[p'] — мягкий вариант фонемы¹.

Звук [б]

[b] — ротовой, согласный, взрывной, звонкий, губно-губной, твердый согласный звук. От произношения звука [p] отличается наличием напряжения и вибрации голосовых складок, выдыхаемая струя воздуха несколько сильнее, ощущается легкое надувание щек.

Возможные дефекты произношения

Искажения:

[G] — увулярный звонкий звук, при произнесении которого спинка языка поднимается к мягкому нёбу, образуя с ним смычку;

[ʔ] — глоточный взрывной звук, образующийся за счет смыкания стенок глотки;

[ʔ] — звук производится за счет гортанной смычки;

[β] — двугубный фрикативный звонкий звук;

[b] — звонкий щелкающий двугубный звук, производимый за счет смыкания губ без выдоха;

[b^h] — звонкий смычный двугубный звук, произносится с носовой утечкой воздуха.

Замены:

[t] — носовой язычно-зубной звук;

[m] — носовой губно-губной звук;

[g] — язычно-задненёбный (велярный) звук;

[p] — взрывной губно-губной глухой звук.

¹ При дефектном произнесении мягкого звука [p'] возможна замена на твердый вариант фонемы. Далее в тексте мы будем иметь в виду, что каждый парный мягкий звук при дефектном произношении может заменяться на твердую пару.

Переднеязычные взрывные звуки

Звук [t]

[t] — ротовой, согласный, взрывной, глухой, язычно-зубной, твердый согласный звук. При произнесении звука губы находятся в нейтральной позиции и принимают положение последующего гласного звука, кончик языка соприкасается с верхними резцами, боковые края — с коренными зубами, образуя смычку, мягкое нёбо поднято. Голосовые складки разомкнуты. Поступающий в рот воздух встречает на своем пути препятствие в виде смычки. Под давлением воздуха смычка с шумом взрывается.

Возможные дефекты произношения

Искажения:

[q] — увулярный глухой звук, при произнесении которого спинка языка поднимается к мягкому нёбу, образуя с ним смычку;

[ʔ] — глоточный взрывной глухой звук, образующийся за счет смыкания стенок глотки;

[ʔ̥] — звук производится за счет гортанной смычки;

[ɭ] — глухой щелкающий язычно-зубной звук, производимый за счет смыкания передней части языка без выдоха;

[tⁿ] — глухой смычный язычно-зубной звук, произносится с носовой утечкой воздуха;

[t̪] — межзубный взрывной глухой звук.

Замены:

[n] — носовой язычно-зубной звук;

[d] — взрывной язычно-зубной звонкий звук;

[m] — носовой губно-губной звук;

[k] — язычно-задненёбный (велярный) звук.

Звук [g]

[d] — ротовой, согласный, взрывной, звонкий, язычно-зубной, твердый согласный звук. От произношения звука [t] отличается наличием напряжения и вибрации голосовых складок.

Возможные дефекты произношения

Искажения:

[G] — увулярный звонкий звук, при произнесении которого спинка языка поднимается к мягкому нёбу, образуя с ним смычку;

[ʔ] — глоточный взрывной звук, образующийся за счет смыкания стенок глотки;

[ʕ] — звук производится за счет гортанной смычки;

[d̪] — звонкий щелкающий язычно-зубной звук, производимый за счет смыкания передней части языка без выдоха;

[d̥] — межзубный взрывной звонкий звук;

[dʲ] — звонкий смычный язычно-зубной звук, произносится с носовой утечкой воздуха.

Замены:

[n] — носовой язычно-зубной звук;

[m] — носовой губно-губной звук;

[g] — язычно-задненёбный (велярный) звук;

[t] — взрывной язычно-зубной глухой звук.

Заднеязычные взрывные звуки

Звук [k]

[k] — ротовой, согласный, взрывной, глухой, язычно-задненёбный, твердый согласный звук. При произнесении звука [k] губы находятся в нейтральной позиции и принимают положение последующего гласного звука, кончик языка опущен, боковые края прижаты к коренным зубам, задняя часть спинки языка соприкасается с нёбом, образуя смычку, мягкое

нёбо поднято. Голосовые складки разомкнуты. Поступающий в рот воздух встречает на своем пути препятствие в виде смычки. Под давлением воздуха смычка с шумом взрывается.

Возможные дефекты произношения

Искажения:

[q] — увулярный глухой звук, при произнесении которого спинка языка поднимается к мягкому нёбу, образуя с ним смычку;

[ʔ] — глоточный взрывной звук, образующийся за счет смыкания стенок глотки;

[ʕ] — звук производится за счет гортанной смычки;

[kⁿ] — глухой смычный язычно-задненёбный звук, произносится с носовой утечкой воздуха.

Замены:

[n] — носовой язычно-зубной звук;

[m] — носовой губно-губной звук;

[x] — фрикативный язычно-задненёбный (велярный) звук;

[g] — взрывной язычно-задненёбный звонкий звук;

[t] — взрывной язычно-зубной глухой звук.

Звук [ɟ]

[g] — ротовой, согласный, взрывной, звонкий, язычно-задненёбный, твердый согласный звук. От произношения звука [k] отличается наличием напряжения и вибрации голосовых складок в момент, предшествующий взрыву.

Возможные дефекты произношения

Искажения:

[G] — увулярный звонкий звук, при произнесении которого спинка языка поднимается к мягкому нёбу, образуя с ним смычку;

[ʔ] — глоточный взрывной звук, образующийся за счет смыкания стенок глотки;

[ʕ] — звук производится за счет гортанной смычки;

[ŋ] — звонкий смычный язычно-задненёбный звук, произносится с носовой утечкой воздуха.

Замены:

[n] — носовой язычно-зубной звук;

[m] — носовой губно-губной звук;

[ɣ] — фрикативный язычно-задненёбный (велярный) звук;

[d] — взрывной язычно-зубной звонкий звук.

ФРИКАТИВНЫЕ ЗВУКИ

Губно-зубные фрикативные звуки

Звук [f]

[f] — ротовой, согласный, фрикативный, глухой, губно-зубной, твердый согласный звук. При его произнесении нижняя губа поднимается к верхним резцам, образуя при этом щель. Мягкое нёбо поднято. Достаточно сильная выдыхаемая воздушная струя направлена к губам.

Возможные дефекты произношения

Искажения:

[ʕʌ] — двугубный фрикативный глухой звук. При его произнесении в артикуляции участвуют нижняя и верхняя губы, которые, сближаясь, образуют щель. Дефект произношения происходит и за счет неправильного направления воздушной струи;

[fⁿ] — губно-зубной глухой фрикативный, произносится с носовой утечкой воздуха;

[m] — губно-зубной носовой звук, при котором образуется смычка нижних резцов с верхней губой.

Замены:

[m] — двугубный носовой согласный;

[v] — фрикативный звонкий губно-зубной звук.

Звук [v]

[v] — ротовой, фрикативный, звонкий, губно-зубной, твердый согласный звук. От произношения звука [f] отличается наличием вибрации голосовых складок.

Возможные дефекты произношения

Искажения:

[β] — двугубный фрикативный звонкий звук;

[vⁿ] — губно-зубной звонкий фрикативный, произносится с носовой утечкой воздуха. При его произнесении в артикуляции участвуют нижняя и верхняя губы, которые, сближаясь, образуют щель. При произнесении этого звука положение органов артикуляции правильное. Дефект произношения происходит за счет неправильного направления воздушной струи.

[m̥] — губно-зубной носовой звук, при котором образуется смычка нижних резцов с верхней губой.

Замены:

[m] — двугубный носовой согласный;

[f] — фрикативный глухой губно-зубной звук.

Переднеязычные фрикативные звуки

Звук [s]

[s] — ротовой, согласный, фрикативный, глухой, язычно-зубной, твердый согласный звук. При произнесении звука [s] губы слегка растянуты в улыбку, в речи принимают положение последующего гласного звука. Расстояние между зубами 1—2 мм, кончик языка упирается в нижние резцы, спинка его выгнута, вдоль языка по ее средней линии образуется «желобок», боковые края прижаты к коренным зубам, мягкое нёбо поднято. Сильная холодная воздушная струя проходит по средней линии языка (по «желобку») вниз к подбородку.

Возможные дефекты произношения

Искажения:

[θ] — язычно-зубной глухой звук, при произнесении которого кончик языка находится между зубами (межзубный сигматизм);

[ɸ] — язычно-зубной глухой звук. При его образовании выдыхаемая струя воздуха проходит не по средней линии языка, а через боковую щель (одностороннюю или двустороннюю). При этом кончик языка образует смычку с резцами или альвеолами. Голосовые складки разомкнуты (боковой сигматизм);

[χ] — увулярный глухой звук, при произнесении которого корень языка поднимается к мягкому небу, образуя щель, голосовые складки разомкнуты;

[sⁿ] — язычно-зубной глухой звук, при произнесении которого положение языка правильное, отмечается носовая утечка воздуха;

[ħ] — фарингеальный глухой звук, при произнесении которого щель образуется сближением стенок глотки;

[h] — глухой фрикативный звук, образующийся в полости гортани.

Замены:

[x] — велярный глухой звук, при произнесении которого спинка языка образует щель с твердым нёбом;

[f] — губно-зубной парасигматизм. При произнесении этого звука щель образуется за счет сближения нижней губы с верхними резцами;

[t] — призубный парасигматизм. Сущность дефекта заключается в нарушении способа и места образования звука. Произносится как взрывной язычно-зубной глухой звук;

[ʍ] — шипящий парасигматизм;

[n] — носовой парасигматизм.

[z] — фрикативный язычно-зубной звонкий звук.

Звук [з]

[z] — ротовой, согласный, фрикативный, звонкий, язычно-зубной, твердый согласный звук. От звука [s] отличается наличием напряжения и вибрации голосовых складок. При этом напор воздушной струи сильнее, чем при произнесении звука [s].

Возможные дефекты произношения

Искажения:

[ǃ] — язычно-зубной звонкий звук, при произнесении которого кончик языка находится между зубами (межзубный сигматизм);

[β] — боковой сигматизм. При образовании этого звука выдыхаемая воздушная струя воздуха проходит не по средней линии языка, а через боковую щель (одностороннюю или двустороннюю). При этом кончик языка образует смычку с резцами или альвеолами. Голосовые складки напряжены, вибрируют;

[ɣ] — велярный звонкий звук, при произнесении которого щель образуется сближением спинки языка с твердым нёбом;

[ʋ] — увулярный звонкий звук, при произнесении которого корень языка поднимается к мягкому нёбу, образуя щель, голосовые складки напряжены, вибрируют;

[zⁿ] — при правильном положении языка наблюдается носовая утечка воздуха;

[ʀ] — фарингеальный звонкий звук, при произнесении которого щель образуется сближением стенок глотки;

[ɦ] — звонкий фрикативный звук, образующийся в полости гортани.

Замены:

[v] — губно-зубной парасигматизм;

[d] — призубный парасигматизм;

[ʒ] — шипящий парасигматизм;

[n] — носовой парасигматизм;

[s] — фрикативный язычно-зубной глухой звук.

Звук [ш]

[ʃ] — ротовой, согласный, фрикативный, глухой, язычно-передненёбный, твердый согласный звук. При произнесении звука [ʃ] губы вытянуты вперед и округлены. В речи перед звуком [a] — округление минимальное. Расстояние между зубами 4—5 мм, кончик языка поднят к передней части твердого нёба, средняя часть спинки языка прогибается, боковые края его прижимаются к верхним коренным зубам. В целом, положение языка напоминает «чашечку». Мягкое нёбо поднято. Голосовые складки разомкнуты. По средней линии языка проходит теплая широкая воздушная струя.

Возможные дефекты произношения

Искажения:

[ʃ] — боковой приближенный звук, так называемое «щечное» произношение. При образовании этого звука язык не принимает участия в артикуляции, выдыхаемая струя встречает препятствие между сжатыми (сближенными) зубами и прижатыми к ним с боков углами рта. При этом наблюдается раздувание щек;

[θ] — язычно-зубной глухой звук, при произнесении которого кончик языка находится между зубами (межзубный сигматизм);

[ɸ] — боковой сигматизм. При образовании этого звука выдыхаемая воздушная струя проходит не по средней линии языка, а через боковую щель (одностороннюю или двустороннюю). При этом кончик языка образует смычку с резцами или альвеолами. Голосовые складки разомкнуты;

[x] — увулярный глухой звук, при произнесении которого корень языка поднимается к мягкому небу, образуя щель, голосовые складки разомкнуты;

[ɸʰ] — при правильном положении языка наблюдается носовая утечка воздуха;

[h̥] — фарингеальный глухой звук, при произнесении которого щель образуется сближением стенок глотки;

[h] — глухой фрикативный звук, образующийся в полости гортани.

Замены:

[x] — велярный глухой звук, при произнесении которого спинка языка образует щель с твердым нёбом;

[f] — губно-зубной парасигматизм;

[t] — призубный парасигматизм;

[s] — свистящий парасигматизм;

[n̥] — носовой парасигматизм;

[ʃ̥] — фрикативный глухой язычно-передненёбный мягкий звук.

Звук [ж]

[ʒ] — ротовой, согласный, фрикативный, звонкий, язычно-передненёбный, твердый согласный звук. От произнесения звука [ʃ] отличается наличием напряжения и вибрации голосовых складок, щель между кончиком языка и передней частью твердого нёба меньше, выдыхаемая струя воздуха слабее.

Возможные дефекты произношения

Искажения:

[ɹ]¹ — боковой приближенный звук, так называемое «щечное» произношение. При образовании этого звука язык не принимает участия в артикуляции, выдыхаемая струя встречает препятствие между сжатыми (сближенными) зубами и прижатыми к ним с боков углами рта. При этом наблюдается раздувание щек;

[ð] — язычно-зубной звонкий звук, при произнесении которого кончик языка находится между зубами (межзубный сигматизм);

[ʒ̥] — боковой сигматизм. При образовании этого звука выдыхаемая воздушная струя проходит не по средней линии языка, а через боковую щель (одностороннюю или двустороннюю). При этом кончик языка образует

смычку с резцами или альвеолами. Голосовые складки напряжены, вибрируют;

[ɣ] — велярный звонкий звук, при произнесении которого щель образуется сближением спинки языка с твердым нёбом;

[ʋ] — увулярный звонкий звук, при произнесении которого корень языка поднимается к мягкому небу, образуя щель, голосовые складки напряжены, вибрируют;

[zʰ] — при правильном положении языка наблюдается носовая утечка воздуха;

[ŋ] — фарингеальный звонкий звук, при произнесении которого щель образуется сближением стенок глотки;

[h] — звонкий фрикативный звук, образующийся в полости гортани.

Замены:

[v] — губно-зубной парасигматизм;

[d] — призубный парасигматизм;

[z] — свистящий парасигматизм;

[n] — носовой парасигматизм;

[ʃ] — фрикативный глухой язычно-передненёбный звук.

Звук [ʃ']²

[ʃ'] — ротовой, согласный, фрикативный, глухой, язычно-передненёбный, мягкий согласный звук. При произнесении звука [ʃ'] губы находятся в позиции как при произнесении звука [ʃ], вытянуты вперед и округлены. В речи перед звуком [a] — округление минимальное. Расстояние между зубами 4—5 мм, кончик языка поднят к альвеолам, образуя щель, передняя часть спинки языка прогибается, средняя часть — приподнимается, боковые края языка прижимаются к верхним коренным зубам, мягкое нёбо поднято. Голосовые складки разомкнуты.

¹ В МФА используется тот же символ, что и при дефектном произношении звука [ʃ] (прим. авторов).

² Русский звук [ʃ'] не нашел отражение в Международном фонетическом алфавите. Мы предлагаем обозначать его символом [ʃ'].

Возможные дефекты произношения

Искажения:

[ɪ] — боковой приближенный звук, так называемое «щечное» произношение. При образовании этого звука язык не принимает участия в артикуляции, выдыхаемая струя встречает препятствие между сжатыми (сближенными) зубами и прижатыми к ним с боков углами рта. При этом наблюдается раздувание щек;

[θ] — язычно-зубной, глухой звук, при произнесении которого кончик языка находится между зубами (межзубный сигматизм);

[ɸ] — боковой сигматизм. При образовании этого звука выдыхаемая воздушная струя проходит не по средней линии языка, а через боковую щель (одностороннюю или двустороннюю). При этом кончик языка образует смычку с резцами или альвеолами. Голосовые складки разомкнуты;

[χ] — увулярный глухой звук, при произнесении которого корень языка поднимается к мягкому небу, образуя щель, голосовые складки разомкнуты;

[ɰ^m] — при правильном положении языка наблюдается носовая утечка воздуха;

[ħ] — фарингеальный глухой звук, при произнесении которого щель образуется сближением стенок глотки;

[h] — глухой фрикативный звук, образующийся в полости гортани.

Замены:

[x'] — велярный глухой мягкий звук, при произнесении которого спинка языка образует щель с твердым небом;

[t'] — призубный парасигматизм;

[s'] — свистящий парасигматизм;

[n] — носовой парасигматизм;

[ɰ] — шипящий парасигматизм

[s't']¹ — произносится как аффрикат.

Звук [x]

[x] — ротовой, согласный, фрикативный, глухой, язычно-задненёбный, твердый согласный звук. При произнесении звука [x] губы находятся в нейтральной позиции и принимают положение последующего гласного звука, расстояние между зубами 5 мм, кончик языка опущен, задняя часть его поднята, образуя щель с твердым нёбом, боковые края языка прижимаются к верхним коренным зубам, мягкое нёбо поднято. Голосовые складки разомкнуты.

Возможные дефекты произношения проявляются в заменах на звуки [k], [x'], [n'] и в искажениях:

[X] — увулярный глухой звук. При произнесении корень языка поднимается к мягкому нёбу, образуя щель, голосовые складки разомкнуты;

[xⁿ] — при правильном положении языка наблюдается носовая утечка воздуха;

[h] — фарингеальный глухой звук, при произнесении которого щель образуется сближением стенок глотки;

[h] — глухой фрикативный звук, образующийся в полости гортани.

АФФРИКАТЫ²

Звук [ц]

[ts] — ротовой, согласный, смычно-щелевой, глухой, язычно-зубной, твердый согласный звук. При произнесении звука губы находятся в нейтральной позиции и принимают положение последующего гласного звука, расстояние между зубами 1—2 мм. Звук образуется в результате быстрого произнесения звуков [t] и [s]. При этом кончик языка опущен и упирается в нижние резцы, спинка его поднимается и передней своей частью

¹ Впервые данную замену описал М.Е. Хватцев (1959).

² Аффрикаты не нашли отражения в Международном фонетическом алфавите. Поскольку аффрикаты состоят из двух элементов — смычного и фрикативного — мы рекомендуем записывать их символами, обозначающими эти элементы.

образует смычку с альвеолами. Боковые края прижаты к коренным зубам. Мягкое нёбо поднято. Голосовые складки разомкнуты. В первую фазу произнесения звука под давлением воздуха смычка разрывается. Во вторую фазу — кончик языка остается в том же положении, а передняя часть спинки его возвращается в положение звука [s], и по средней линии языка образуется желобок для прохода воздуха.

Возможные дефекты произношения

Искажения:

[θ] — язычно-зубной глухой звук, при произнесении которого кончик языка находится между зубами (межзубный сигматизм);

[ɸ] — боковой сигматизм. При образовании этого звука выдыхаемая воздушная струя проходит не по средней линии языка, а через боковую щель (одностороннюю или двустороннюю). При этом кончик языка образует смычку с резцами или альвеолами. Голосовые складки разомкнуты;

[x] — велярный глухой звук, при произнесении которого спинка языка образует щель с твердым нёбом;

[X] — увулярный глухой звук, при произнесении которого корень языка поднимается к мягкому небу, образуя щель, голосовые складки разомкнуты;

[ħ] — фарингеальный глухой звук, при произнесении которого щель образуется сближением стенок глотки;

[h] — глухой фрикативный звук, образующийся в полости гортани;

[sʰ] — при произведении этого звука нет смычного элемента, слышится свистящий звук [s] с носовой утечкой воздуха;

[ʔ] — глоточный взрывной звук, образующийся за счет смыкания стенок глотки;

[ʔ̥] — звук производится за счет гортанной смычки.

Замены:

[f] — губно-зубной парасигматизм;

- [t] — призубный парасигматизм;
- [s] — свистящий парасигматизм;
- [n] — носовой парасигматизм;
- [s'] — язычно-зубной мягкий звук;
- [k] — язычно-задненёбный (велярный) звук.

Звук [tʃ]

[tʃ] — ротовой, согласный, смычно-щелевой, глухой, язычно-передненёбный, мягкий согласный звук. При произнесении звука [tʃ] губы вытянуты вперед и округлены, расстояние между зубами 1—2 мм. Первая фаза звука начинается со смычного элемента, как при звуке [t']: кончик языка поднят к альвеолам, образуя смычку, мягкое нёбо поднято. Голосовые складки разомкнуты. Под давлением воздуха смычка с шумом взрывается. Во вторую фазу звука — после взрыва кончик языка «отскакивает» к альвеолам, образуя щель, и занимает позицию как при произношении звука [ʃ]. Произнесение звука заканчивается щелевым элементом, который звучит кратко. Элементы артикуляции при первой и второй фазах слиты воедино, граница между смычным и щелевым элементами не улавливается ни на слух, ни артикуляционно.

Возможные дефекты произношения

Искажения:

[ɸ] — боковой приближенный звук, так называемое «щечное» произношение. При образовании этого звука язык не принимает участия в артикуляции, выдыхаемая струя встречает препятствие между сжатыми (сближенными) зубами и прижатыми к ним с боков углами рта. При этом наблюдается раздувание щек;

[θ] — язычно-зубной глухой звук, при произнесении которого кончик языка находится между зубами (межзубный сигматизм);

[ɸ] — боковой сигматизм. При образовании этого звука выдыхаемая воздушная струя проходит не по средней линии языка, а через боковую щель

(одностороннюю или двустороннюю). При этом кончик языка образует смычку с резцами или альвеолами. Голосовые складки разомкнуты;

[x] — велярный глухой звук, при произнесении которого спинка языка образует щель с твердым нёбом;

[X] — увулярный глухой звук. При произнесении корень языка поднимается к мягкому нёбу, образуя щель, голосовые складки разомкнуты;

[ɣʰ] — положение языка как при произношении звука [ɣ]. Звук произносится с носовой утечкой воздуха;

[ħ] — фарингеальный глухой звук, при произнесении которого щель образуется сближением стенок глотки;

[h] — глухой фрикативный звук, образующийся в полости гортани.

Замены:

[f] — губно-зубной парасигматизм;

[tʰ] — призубный парасигматизм;

[n] — носовой парасигматизм;

[ɣʰ] — фрикативный язычно-передненёбный мягкий звук.

СОНОРНЫЕ НОСОВЫЕ ЗВУКИ

Звук [m]

[m] — носовой, согласный, смычно-проходной, сонорный, губно-губной, твердый согласный звук. При произнесении звука [m] губы сближаются, образуя смычку. Язык не участвует в артикуляции. Мягкое нёбо опущено, благодаря чему воздух проходит через носовую полость. Голосовые складки сомкнуты, напряжены и вибрируют.

Возможные дефекты произношения

Искажения:

[m̥] — губно-зубной носовой звук, при котором смычка образуется нижними резцами с верхней губой.

Замены:

[b] — двугубный ротовой звук.

Звук [н]

[n] — носовой, смычно-проходной, сонорный, язычно-зубной, твердый согласный звук. При произнесении звука [n] губы находятся в нейтральной позиции и принимают положение последующего гласного звука. Кончик языка соприкасается с верхними резцами, боковые края — с коренными зубами, образуя смычку. Мягкое нёбо опущено, благодаря чему воздух проходит через носовую полость. Голосовые складки сомкнуты, напряжены и вибрируют.

Возможные дефекты произношения

Искажения:

[ŋ] — носовой нёбный звук, при произнесении которого смычка образуется средней частью спинки языка с твердым нёбом;

[ŋ̃] — носовой велярный звук, при произнесении которого смычка образуется задней частью языка с мягким нёбом;

[N] — носовой увулярный звук, при произнесении которого смычка образуется задней частью языка с маленьким язычком;

[ɲ] — межзубный смычно-проходной носовой звук.

Замены:

[m] — губно-губной носовой звук;

[d] — ротовой язычно-зубной звук;

СОНОРНЫЕ РОТОВЫЕ ЗВУКИ

Звук [л]

[l]¹ — ротовой, смычно-проходной, сонорный, язычно-альвеолярный, твердый согласный звук. При произнесении звука [l] губы находятся в нейтральной позиции и принимают положение последующего гласного звука, расстояние между зубами 2—4 мм, кончик его поднимается и прижимается к альвеолам, средняя часть спинки языка опущена, корень языка поднят, боко-

¹ В русском языке мягкий звук [л'] палатализован, а твердый звук [л] — веляризован. Эта яркая особенность русской фонетики не нашла отражения в МФА (прим. авторов).

вые края не смыкаются с верхними коренными зубами, при этом остается проход для выдыхаемого воздуха. Форма языка напоминает «седло». Мягкое нёбо поднято. Голосовые складки сомкнуты, напряжены и вибрируют.

Возможные дефекты произношения

Искажения:

[β] — двугубный фрикативный звонкий звук;

[ɹ] — «жалообразный» приближенный звук, при произнесении которого нет напряжения языка в целом, не поднят корень и кончик языка;

[ɣ] — фрикативный язычно-задненёбный (велярный) звук;

[ɻ] — межзубный смычно-проходной ротовой звук.

Замены:

[j] — язычно-средненёбный звук;

[g] — язычно-задненёбный взрывной звук;

[n] — носовой язычно-зубной звук;

[m] — носовой губно-губной звук;

[r] — язычно-альвеолярный вибрант.

Звук [p]

[p] — ротовой, дрожащий, сонорный, язычно-альвеолярный, твердый согласный звук. При произнесении звука [p] губы находятся в нейтральной позиции и принимают положение последующего гласного звука, расстояние между зубами 4—5 мм, кончик языка поднимается к альвеолам, напряжен и вибрирует в проходящей воздушной струе. При этом передняя часть спинки языка немного прогибается, боковые края прижаты к верхним коренным зубам, мягкое нёбо поднято. Голосовые складки сомкнуты, напряжены и вибрируют.

Возможные дефекты произношения

Искажения:

[β] — двугубный фрикативный звонкий звук;

[b] — двугубный вибрант («кучерское [p]»).

[G] — увулярный звонкий смычный звук, при произнесении которого спинка языка поднимается к мягкому нёбу, образуя с ним смычку.

[в]¹ — увулярный звонкий фрикативный звук. При произнесении корень языка поднимается к мягкому нёбу, образуя щель, голосовые складки напряжены, вибрируют;

[R] — увулярный вибрант, при произнесении которого вибрирует маленький язычок («горловое [p]»);

[ɣ] — фрикативный язычно-задненёбный (велярный) звук;

[f] — передний край языка лишь один раз касается альвеол, при этом отсутствует вибрация (одноударный ротацизм).

[rʲ] — звук производится одной боковой частью языка;

[τ]² — проторный звук, при произнесении которого вибрация заменяется щелевым произношением.

Замены:

[j] — язычно-средненёбный звук;

[g] — язычно-задненёбный взрывной звук;

[n] — носовой язычно-зубной звук;

[d] — язычно-зубной взрывной звук.

[l] — язычно-альвеолярный смычно-проходной ротовой звук.

Звук [й]

[j] — ротовой, фрикативный, сонорный, язычно-средненёбный, мягкий согласный звук. При произнесении звука [j] губы находятся в нейтральной позиции и принимают положение последующего гласного звука, расстояние между зубами 5 мм, кончик языка опущен, задняя часть спинки его поднята, образуя щель с твердым нёбом, боковые края языка прижимаются к верхним коренным зубам, мягкое нёбо поднято. Голосовые складки сомкнуты, напряжены и вибрируют.

¹ В русском языке такой тип произношения принято называть «велярным [p]». Однако мы приводим его характеристику так, как она представлена в МФА (*примеч. авт.*).

² Данный звук в МФА не описан, символ предложен авторами пособия.

Возможные дефекты произношения проявляются в заменах на звуки [п], [х'], [п'] и в искажениях:

[j''] — при правильном положении языка наблюдается носовая утечка воздуха;

[ɣ] — велярный звонкий звук, при произнесении которого щель образуется сближением спинки языка с твердым нёбом;

[ʋ] — увулярный звонкий звук. При произнесении корень языка поднимается к мягкому нёбу, образуя щель, голосовые складки напряжены, вибрируют;

[ʕ] — фарингеальный звонкий звук, при произнесении которого щель образуется сближением стенок глотки;

[ħ] — звонкий фрикативный звук, образующийся в полости гортани.

Все согласные звуки и их возможные дефекты можно представить в табл. 2. При обозначении согласных звуков в таблице более крупным шрифтом выделены символы, обозначающие нормированное произношение для русского языка.

Данные обследования произношения можно фиксировать в протокольных записях и заносить в звуковую карту (табл. 3 и 4). Для буквенного изображения звуков мы также используем международный фонетический алфавит.

Табл. 3 отражает возможные нарушения произношения гласных звуков, которые строго специфичны для определенных нозологических групп (тяжелая степень дизартрии, органические нарушения голоса, ринолалия, афазия, сенсорная алалия).

В табл. 4 отражены возможные нарушения произношения согласных звуков. В отличие от гласных согласные звуки нарушаются значительно чаще вне зависимости от тяжести речевого дефекта. Нарушения произношения согласных звуков отмечаются в различных нозологических группах (дислалия, ринолалия, нарушения голоса, дизартрия, алалия, афазия).

Мы рекомендуем отмечать в звуковой карте дефектное произношение выделением необходимого символа индивидуально для каждого ребенка.

Теперь остановимся более подробно на некоторых приемах логопедического обследования детей раннего возраста.

**СИМВОЛЫ СОГЛАСНЫХ ЗВУКОВ
(по МФА)**

Место образования	Губные		Язычные					Увулярные	Фарингеальные	Глоточные
			Небные (палатальные)							
Способ образования	губно-губные (двугубные)	губно-зубные	язычно-зубные	язычно-альвеолярные	язычно-переднеязычные	язычно-среднеязычные	язычно-заднеязычные (велярные)			
Щелевые (фрикативные)	ф β	f v	θ ð	s z	ʃ ʒ	ʝ	χ ʁ	χ ʁ	ħ ʕ	ħ ʕ
Боковые фрикативные		l		l ʎ						
Смычные (взрывные)	p b		t d				k ɡ	q ɢ	ʔ	ʔ
Смычно-щелевые (аффрикаты)			ts		tʃ					
Дрожащие (вibrанты)	ʋ			r				R		
Смычно-проходные (ротовые)				l						
Смычно-проходные (носовые)	m	ɱ		n		ɲ	ŋ	ɴ		
Приближенные				ɹ						
Щелкающие	ɸ β		ɸ β							

**Звуковая карта, отражающая нарушения
произношения гласных в русском языке**

Буквенное обозначение	Нормированное произношение	Искаженное произношение	Замены
А	[a]	[ɐ], [œ], [ɑ], [ɒ], [ã]	—
О	[o]	[ɤ], [θ], [ə], [õ]	[u], [e]
И	[i]	[y], [ɪ], [ĩ]	[ɨ]
У	[u]	[ɯ], [ũ]	[o]
Э	[e]	[ə], [ɛ], [ɔ], [Λ], [ē]	—
Ы	[ɨ]	[ɯ], [ɪ], [ə], [ĩ]	[e], [i]

**Звуковая карта, отражающая нарушения
произношения согласных в русском языке**

Буквенное обозначение	Нормированное произношение	Искаженное произношение	Замены
1	2	3	4
П	[p]	[φ], [q], [ʔ], [ʔ̥], [ɔ], [p ⁿ]	[n], [m], [k], [b], [p']
Б	[b]	[G], [ʔ], [ʔ̥], [β], [b], [b ⁿ]	[n], [m], [g], [p], [b']
Т	[t]	[q], [ʔ], [ʔ̥], [l], [t ⁿ], [t̥]	[n], [d], [m], [k], [t']
Д	[d]	[G], [ʔ], [ʔ̥], [d], [d̥], [d ⁿ]	[n], [m], [g], [t], [d']
К	[k]	[q], [ʔ], [ʔ̥], [k ⁿ]	[n], [m], [x], [g], [t], [k']
Г	[g]	[G], [ʔ], [ʔ̥], [g ⁿ]	[n], [m], [ɤ], [d], [g']
Ф	[f]	[φ], [f ⁿ], [ɱ]	[m], [v], [f']
В	[v]	[β], [v ⁿ], [ɱ]	[m], [f], [v']
С	[s]	[θ], [ʃ], [χ], [s ⁿ], [h]	[x], [f], [t], [ʃ], [n], [z], [s']
З	[z]	[ʂ], [ɤ], [ʒ], [z ⁿ], [ʃ], [h]	[v], [d], [ʒ], [n], [s], [z']
Ш	[ʃ']	[ʃ], [χ], [ʃ ⁿ], [h], [h]	[x], [f], [t], [s], [n], [ʃ']

1	2	3	4
Ж	[ʒ]	[ʃ], [ʒ], [ʒ], [ʒ], [ʒ], [zʰ], [ʒ], [ʒ]	[v], [d], [z], [n], [ʃ]
Щ	[ʃʷ]	[ʃ], [θ], [ʃ], [χ], [ʃʰ], [ʒ], [h]	[xʷ], [tʷ], [sʷ], [n], [ʃ], [sʷtʷ]
Х	[x]	[χ], [xʰ], [ʒ], [h]	[k], [nʷ], [xʷ]
Ц	[ts]	[θ], [ʃ], [x], [χ], [ʒ], [h], [sʰ], [ʒ], [ʒ]	[f], [t], [s], [n], [sʷ], [k]
Ч	[tʃʷ]	[ʃ], [θ], [ʃ], [x], [χ], [ʃʰ], [ʒ], [h]	[f], [tʷ], [n], [ʃʷ]
М	[m]	[m]	[b], [mʷ]
Н	[n]	[n], [n], [N], [n]	[m], [d], [nʷ]
Л	[l]	[β], [l], [l], [ʒ]	[j], [g], [n], [m], [r], [lʷ]
Р	[r]	[β], [β], [G], [ʒ], [R], [ʒ], [r], [rʷ], [τ]	[j], [g], [n], [d], [rʷ], [l]
Й	[j]	[jʰ], [ʒ], [ʒ], [ʒ], [ʒ]	[lʷ], [xʷ], [nʷ]

ЛОГОПЕДИЧЕСКОЕ ОБСЛЕДОВАНИЕ РЕЧИ ДЕТЕЙ РАННЕГО ВОЗРАСТА

ОБЩИЕ ПРИНЦИПЫ ОБСЛЕДОВАНИЯ РЕЧИ ДЕТЕЙ РАННЕГО ВОЗРАСТА

В раннем возрасте подражательные способности ребенка чрезвычайно велики, он легко и непринужденно усваивает огромное количество новых слов и понятий, с удовольствием учится произносить понравившиеся слова, стремится чаще использовать их в речи. Однако не стоит идеализировать способности малыша. Его артикуляционные возможности еще несовершенны, фонематический слух развивается постепенно, поэтому нормированное произношение сложных звуков еще долго будет оставаться недоступным ребенку. Как правило, даже на первой стадии нормального развития детской речи она хорошо понятна только близким родственникам ребенка. Общение же с чужими людьми часто вызывает у него серьезные трудности.

Еще более затруднено общение посторонних с детьми, имеющими даже незначительные проблемы в развитии экспрессивной стороны речи. В этом случае создается определенный дисбаланс между познавательным и речевым развитием ребенка: стремясь сообщить взрослым какую-то информацию, он может так исказить произношение ряда слов, что общий смысл его сообщения станет доступен только при анализе самой ситуации общения. При этом малыш чутко реагирует на любые замечания в свой адрес, обижается и капризничает, когда его не понимают.

Ребенок в раннем возрасте еще не способен подчиняться директивным указаниям взрослого типа «Произнеси звук», «Назови картинку», «Расскажи стишок», да и не стоит стремиться к такому «общению» с ним. Специалистам хорошо известно, что даже при проверке произношения у ребенка среднего и старшего дошкольного возраста не следует ограничиваться только проверкой звукопроизношения в заданиях, ориентированных на повторение на слух

ряда слов по образцу взрослого или рассказывание хорошо знакомого стихотворения. Тем более это не стоит делать при *первом* знакомстве с малышом преддошкольного и младшего дошкольного возраста!

Логопедическое обследование ребенка любого возраста должно проводиться только с использованием специального дидактического материала, разработанного с учетом возрастных особенностей развития высших психических функций, в том числе и речи.

При обследовании речи ребенка ему надо предлагать такие задания, которые помогут собрать необходимую информацию не только о развитии произносительной стороны его речи, но и составить адекватное представление о сформированности его словаря, стадии развития фразовой речи, особенностях усвоения основных ее частей и специфике использования некоторых грамматических форм.

Обязательно надо учитывать влияние на развитие детской речи инпута (обращенной к ребенку речи близкого взрослого), который сначала играет ведущую роль в формировании начального детского лексикона, а затем оказывает существенное влияние на последующее усвоение нормированного произношения, основных лексических закономерностей и грамматических правил родного языка. Необходимо выявлять и случаи раннего билингвизма, особенно — при обследовании ребенка, воспитывающегося в условиях межнационального брака или проживания мононациональной семьи в другой стране или национальной автономии.

МЕТОДИЧЕСКИЕ РЕКОМЕНДАЦИИ ДЛЯ ПРОВЕДЕНИЯ ЛОГОПЕДИЧЕСКОГО ОБСЛЕДОВАНИЯ ЗВУКОВОГО СТРОЯ И СЛОГОВОЙ СТРУКТУРЫ В РАННЕМ ВОЗРАСТЕ

Логопедическое обследование ребенка раннего возраста надо проводить в светлое время суток, желательно спустя некоторое время после завтрака или полдника.

Для обследования речи лучше иметь отдельные файлы с вложенными в них картинками. Картинки могут быть предъявлены ребенку в той

последовательности, как они представлены в пособии, на нескольких индивидуальных занятиях. Они также могут быть специально отобраны по выбору логопеда для экспресс-диагностики произношения определенной группы звуков и предъявлены на одном занятии.

Заключительные задания пособия содержат изобразительный материал для обследования звуков, отрабатываемых на стадии позднего онтогенеза. Мы включили данный материал в логопедическое обследование, потому что помимо возрастного субституирования у маленьких детей могут наблюдаться и патологические звуки-заменители, подробно описанные В.И. Бельтюковым.

Лексический материал, используемый в этих заданиях (звуки [с], [з], [ц], [ш], [ж], [ч], [щ], [л], [р]), достаточно сложен, поэтому при их предъявлении целесообразно оказывать ребенку максимальную помощь, в некоторых случаях прибегая к подсказкам. В связи с тем что задания предъявляются ребенку последними, к этому времени сама ситуация логопедического обследования становится для него привычной, а игровая форма предъявления материала допускает возможность использования помощи взрослого при затруднениях с подбором слов или узнаванием изображения на картинке.

Можно достаточно широко варьировать картинный материал, предлагаемый ребенку при обследовании, включая в него дополнительные задания по другим звукам. Например, большинство картинок на гласные звуки могут быть использованы и при исследовании произношения согласных звуков: «Дети сидят в... кафе» (звук [э] и (к), [ф]).

Длительность диагностического занятия сугубо индивидуальна, зависит от возраста ребенка и его психофизического состояния, личностных особенностей, поведения в ситуации обследования. Оптимальная длительность диагностического занятия с ребенком раннего возраста — 10—15 минут. Мы не рекомендуем превышать это время, даже если вам кажется, что ребенок очень заинтересовался выполнением задания и не испытывает

усталости после предъявления целой серии картинок. Помните, что вы имеете дело с бурно развивающимся хрупким человеческим индивидуумом, любая перегрузка нервной системы ребенка может привести к отставленным по времени нежелательным последствиям для его организма!

Надо оптимизировать имеющийся в вашем распоряжении короткий промежуток времени, чтобы успеть узнать о развитии речи ребенка как можно больше. При назывании картинок во время проверки звукопроизношения надо учитывать:

- состояние словарного запаса ребенка;
- наличие перестановок слогов и/или отдельных звуков, усечений окончаний слов;
- характер трудностей формирования слоговой структуры многосложных слов.

Особо следует остановиться на изучении слоговой структуры слова как одной из важных характеристик произносительной стороны речи. При обследовании слоговой структуры слова необходимо выявить умение ребенка правильно произносить не только звуки в слове, но и их количество и последовательность. Традиционно считается, что в раннем возрасте слоговая структура слова только формируется. Однако специалист-логопед уже в раннем возрасте может обратить внимание на нарушения слоговой структуры, являющиеся явным показателем речевого дизонтогенеза.

Слоговая структура слова формируется у ребенка постепенно. Уже к концу стадии гуления появляется первый слог. В период лепета у ребенка появляется тенденция к редупликации (повторению) однородных слогов, что приводит к развитию лепетной цепи, состоящей из 7—8 слогов. Лепетные цепочки образуются многократным повторением однородных по звуковому составу и по структуре слогов («ка-ка-ка»). Постепенно такие цепочки становятся все более разнообразными, происходит «разуподобление» слогов. Сначала «разуподобляется» гласноподобный звук («ка-ко»), затем — согласный («ка-та-ка»). К первому году жизни количество слогов лепетной

цепи сокращается до 2—3, что соответствует среднему количеству слогов в слове русского языка. В это же время у ребенка появляются первые слова, в основном состоящие из одного слога («фа» — горячо, «бух» — упал). Как и в лепете, большинство первых двусложных слов в речи детей представляют собой повторение одного и того же слога («бобо» — больно).

К одному году трем месяцам начинается усложнение произнесения слов, т.е. появляются слова из двух разных слогов. При этом усложнение происходит в двух направлениях:

- увеличение количества однородных слогов в слове;
- переход от слова с одинаковыми слогами к словам с разными слогами.

Существует связь между формированием предложения и развитием слоговой структуры. Ребенок начинает раньше произносить предложения из трех и более слогов, чем трехсложные слова. Наиболее интенсивно процесс усвоения слоговой структуры предложения идет в 2—2,5 года. При этом ребенок испытывает закономерные, так называемые «физиологические», трудности: пропуски слогов и звуков в слове, ошибки добавления числа слогов, ошибки сокращения групп согласных, уподобление звуков и слогов, перестановки звуков и слогов в слове (табл. 5). Причиной временных нарушений слоговой структуры слова является незрелость моторных и фонематических предпосылок развития речи в раннем возрасте. Однако в наиболее тяжелых случаях речевой патологии эти нарушения приобретают стойкий характер.

Уже после 2,5 лет при нормальном развитии речи нарушение слогового состава крайне редкое явление.

Много информации о сформированности слоговой структуры слова можно почерпнуть при использовании картинного материала. Ниже мы даем примерный текстовый материал для обследования слоговой структуры слова. Слова подобраны с учетом специфики формирования начального детского

лексикона и закономерностей развития слоговой структуры в онтогенезе (А.К. Маркова).

I класс — двусложные слова, состоящие из двух открытых слогов

Картинки: нога, рука, муха.

Таблица 5

Типы нарушений слоговой структуры слова у детей с нормальным речевым онтогенезом и сроки их преодоления

№ п/п	Вид нарушения	К какому возрасту нарушение преодолевается
1	Пропуски слогов и звуков в слове	К 2,3 годам
2	Ошибки добавления числа слогов	К 2,5 годам
3	Сокращения групп согласных	К 3 годам
4	Уподобления слогов и звуков	К 2,5 годам
5	Перестановки звуков или слогов в слове	Встречаются редко

По стеклу ползут две... мухи.

II класс — трехсложные слова, состоящие из открытых слогов

Картинки: волосы, корова, машина.

По дороге едет... машина.

III класс — односложные слова, состоящие из закрытого слога

Картинки: кот, нос, дом.

Дети построили из кубиков... дом.

IV класс — двусложные слова, состоящие из одного открытого слога и одного закрытого

Картинки: филин, кефир, жираф.

В зоопарке живет... жираф.

V класс — двусложные слова со стечением согласных в середине слова

Картинки: масло, листья, коньки.

Маша намазывает на хлеб... масло.

VI класс — двусложные слова с закрытым слогом и стечением согласных

Картинки: дельфин, кактус, кровать.

В море плавает... дельфин.

VII класс — трехсложные слова с закрытым слогом

Картинки: самолет, пирожок, чемодан.

Мальчик ест... пирожок.

VIII класс — трехсложные слова со стечением согласных

Картинки: облако, иголка, подушка.

С кровати упала... подушка.

IX класс — трехсложные слова со стечением согласных и закрытым слогом

Картинки: автобус, карандаш, виноград.

У Коли... карандаш.

X класс — трехсложные слова с двумя стечениями согласных

Картинки: игрушки, кисточка, морковь.

В краске вымазана... кисточка.

XI класс — односложные слова со стечением согласных в начале или конце слова

Картинки: джип, стол, ключ.

Папа купил... джип.

XII класс — двусложные слова с двумя стечениями согласных

Картинки: птичка, спичка, гвозди.

Молотком забивают... гвозди.

XIII класс — четырехсложные слова из открытых слогов

Картинки: пуговица, черепаха, гусеница.

По ветке ползет... гусеница.

ПРИМЕРНЫЕ ЗАДАНИЯ ДЛЯ ОБСЛЕДОВАНИЯ ЛЕКСИКО-ГРАММАТИЧЕСКОГО СТРОЯ РЕЧИ В РАННЕМ ВОЗРАСТЕ

Уточнение построения предложений, правильного употребления простых предлогов, согласования членов предложения в роде, числе и падеже можно провести с использованием материала пособия, не предъявляемого ранее ребенку для обследования произношения. Вот некоторые из вариантов заданий, которые можно предложить ребенку параллельно с исследованием его произношения.

1. Возможно предъявление задания без произнесения предлога («Рыжий кот катается... на лыжах»), однако при оценке выполнения такого задания необходимо учитывать допустимость использования детьми раннего возраста вместо предлогов их «филеров» («а» — вместо «на») в сочетании с флексией существительного (на столе — «а толе», в шкафу — «а кафу»).

2. Чрезвычайно важно проверить умение детей использовать исследуемые звуки при произношении глаголов и прилагательных, так как эти слова появляются в начальном детском лексиконе несколько позже существительных, в связи с чем их произношение может быть более нарушенным. Можно сразу после опроса ребенка по предложенному в тексте пособия заданию перестроить его формулировку в следующем виде: «У Алеши болит... нога» — «У Алеши нога... болит». При затруднениях целесообразно изменить задание и предъявить его с помощью так называемого «вопроса без вопросительного слова»: «У Алеши нога болит?» Вопросительная интонация будет дополнительно стимулировать ребенка к ответу, а облегченная форма заданного вопроса подскажет ему правильный ответ.

3. Важно проследить за умением ребенка использовать в речи широко распространенные словосочетания («усатый сом», «голубые глаза»), согласование окончаний прилагательных в роде и числе с употребляемыми существительными. Данные, полученные при обследовании, необходимо

интерпретировать в зависимости от того, на какой стадии развития находится фразовая речь ребенка («до-морфологической» или «морфологической»).

4. Задания на картинках можно вариативно использовать для проверки у детей знания названий основных цветов и элементарного счета (в пределах 2—3).

5. Дети раннего возраста чрезвычайно сложно «придумывают» имена персонажам, изображенным на картинке. Для малыша существуют только личные имена применительно к его близким (тетя Аня, дядя Коля). При этом почти не осуществляется перенос этих имен на других людей. Если попросить ребенка без предварительной подготовки «придумать», как зовут тетю на картинке, он просто растеряется и откажется от выполнения задания. Надо обязательно тренировать маленького ребенка в назывании имен реальных людей из его окружения, специально подчеркивая, что разных людей могут звать одинаково. Обратите внимание на то, что первое имя, «придуманное» для мальчика или девочки, изображенных на картинке, будет скорее всего собственным именем ребенка! Постепенно малыш освоит и другие имена, но скорость и устойчивость этого навыка зависит от взрослых. Если не уделять его формированию достаточно внимания, то еще долго все посторонние взрослые для ребенка будут только «дядями» и «тетями», а дети — «мальчиками» и «девочками».

6. Особый акцент на разные имена персонажей можно сделать, если попросить детей дома вместе с родителями раскрасить черно-белый рисунок (вероятнее всего сначала ребенок сможет только помочь родителю выбрать цвет отдельных деталей, а раскрашивать будут сами родители), а потом сравнить их рисунки: как одет герой, какого цвета его волосы, глаза. Увидев наглядно, как отличаются их рисунки между собой, дети легко поймут и задание на придумывание разных имен, легко заменяя предложенное в тексте к картинке имя на любое другое по своему желанию.

7. В дидактическом материале содержится ряд картинок, близких по смысловому содержанию. Например, «В магазине продаются... ананасы»

(звук [а]) и «У Лены... ананас» (звук [н]); «Курица сидит на... яйцах» (звук [й]) и «Из яйца вылупился... цыпленок» (звук [ц]); «У Инги... иголка» (звук [и]) и «Нина шьет разноцветными... нитками» (звук [н]); «Гера рисует... круги» (звук [г']), «Оля рисует... лист клена» (звук [л]), «Марина рисует... грибок» (звук [р']). Такие картинки можно объединять в смысловые пары и проводить с их использованием лексическую работу по определенным темам, понятным детям раннего возраста: «Покупка в магазине», «Курица и цыпленок», «Что делают с помощью иголки?», «Учимся рисовать».

8. В дальнейшем, можно будет проводить с детьми задания, направленные на установление и более сложных логических связей, однако надо всегда помнить, что нельзя превышать возрастные возможности ребенка, предлагая ему для рассматривания и дальнейшей беседы более трех картинок одновременно. Если надо изучить большую группу картинок, то лучше их варьировать между собой, составляя разные смысловые пары. Примером такой группы могут служить перечисленные ниже картинки: «Разбитую коленку смазали... зеленкой» (звук [з']), «У Алеши болит... нога» (звук [а]), «Вова чинит... стол» (звук [о]), «Айболит лечит... бегемота» (звук [б']), «В аптеке купили... вату» (звук [т]), «Мама гладит... утюгом» (звук [у]), «Вот горячий... утюг» (звук [т']), «Молотком забивают... гвозди» (звук [д']), «Коля уколол палец о... кактус» (звук [к]), «Мальчик забинтовал... палец» (звук [ц]), «На плите... кастрюля» (звук [с]), «Маша чистит... картошку» (звук [ш]), «У Жоры болит... живот» (звук [ж]), «У Васи болит... ухо» (звук [х]), «Мама режет... огурцы» (звук [ц]). Показывая маленькому ребенку любые две-три картинки по вашему выбору, можно выяснить, имеет ли малыш представления об опасностях, подстерегающих его в быту, знает ли он, к кому надо обратиться за помощью в случае заболевания и где можно купить лекарства и т.д.

9. Картинки, предлагаемые для раскрашивания (с. 52—94), можно использовать и для развития слоговой структуры слова. Например, при рассматривании картинки с изображением гусеницы ребенка просят сначала

раскрасить гусеницу по сегментам в четыре разных цвета, а затем последовательно показывая каждый сегмент, проговаривая все слоги.

Вариантов использования картинного материала для диагностики раннего речевого развития ребенка и направленного развития его речи множество. Мы думаем, что специалисты-практики сами смогут придумать много интересных заданий и упражнений, творчески используя предлагаемые нами материалы.

Ниже содержится полный перечень текстовых заданий для обследования произношения гласных и согласных звуков. Ознакомившись с ним, вы сможете лучше представить себе, как можно организовать обследование и развитие речи ребенка раннего возраста, используя наши методические рекомендации.



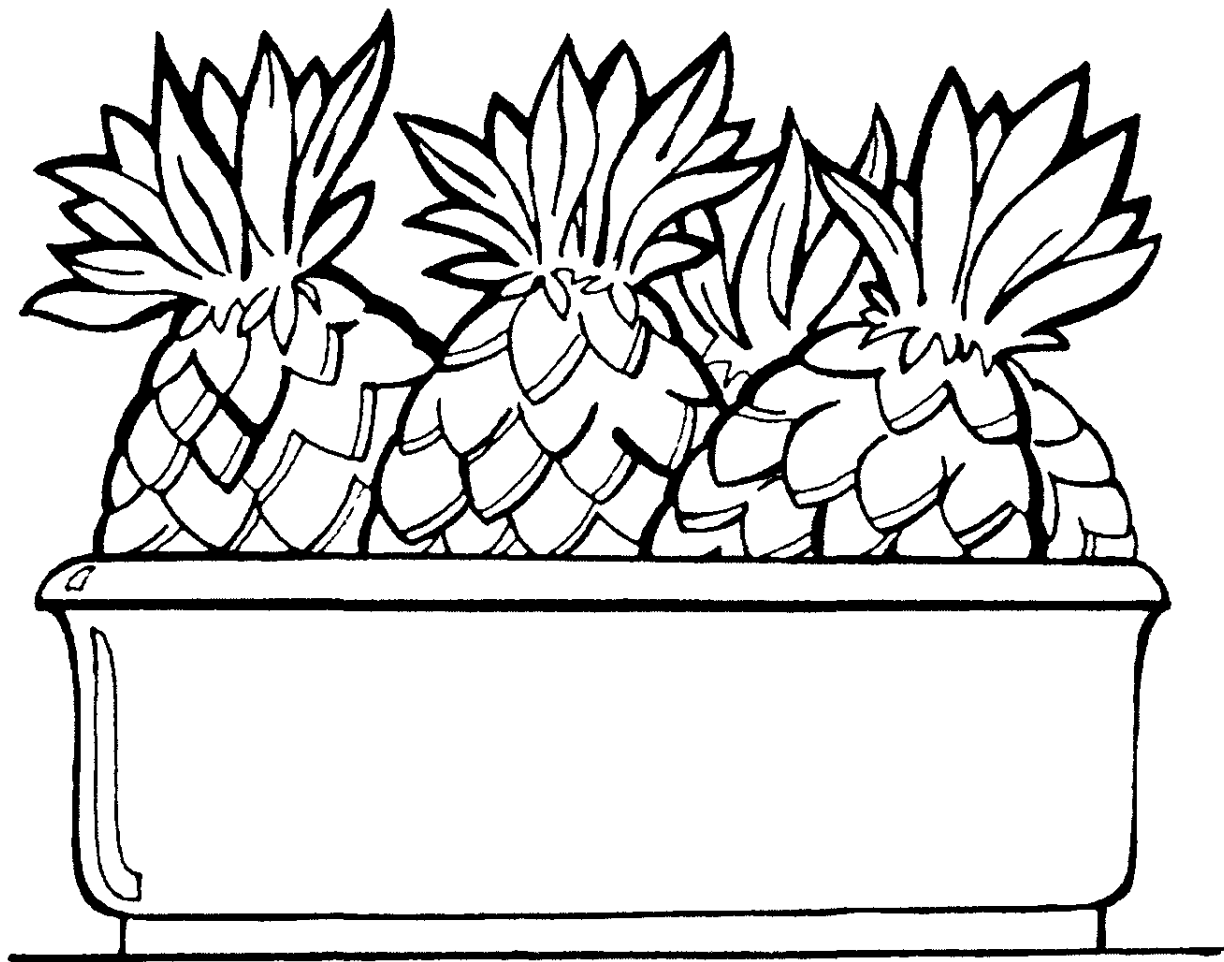
**ЗАДАНИЯ ДЛЯ ОБСЛЕДОВАНИЯ
ПРОИЗНОШЕНИЯ ГЛАСНЫХ И
СОГЛАСНЫХ ЗВУКОВ**



Гласные звуки

Звук [а]

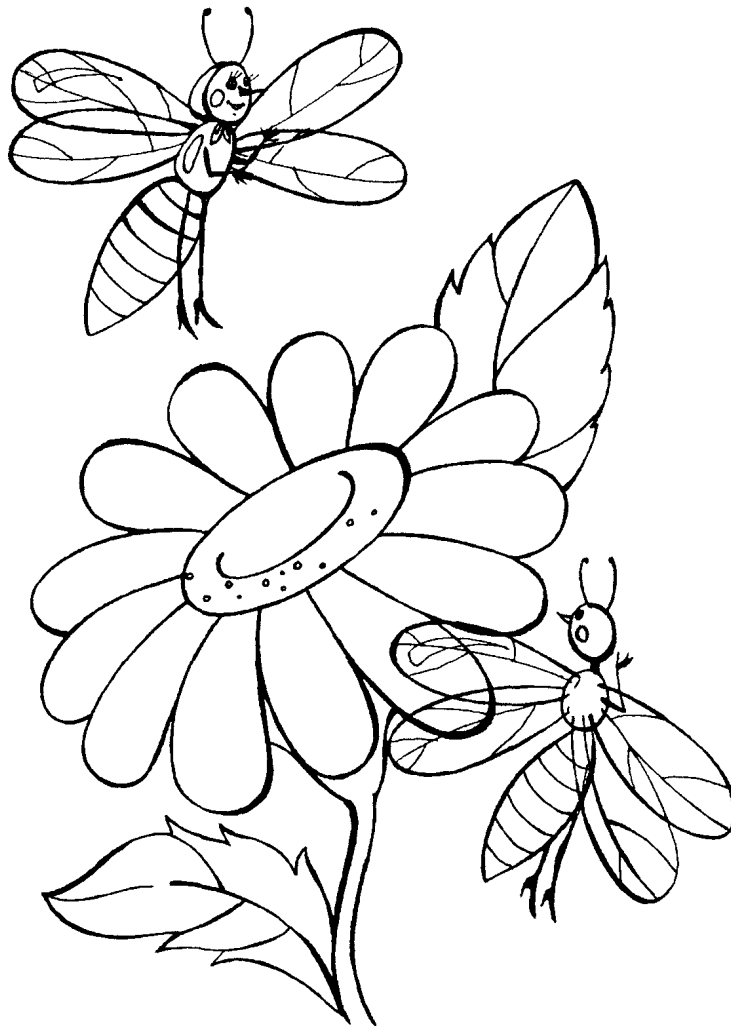
1. На крыше гнездо... аиста.
2. У Алеши болит... нога.
3. По дороге едет... машина.
4. На остановке стоит... автобус.



5. В магазине продаются... ананасы.

Звук [о]

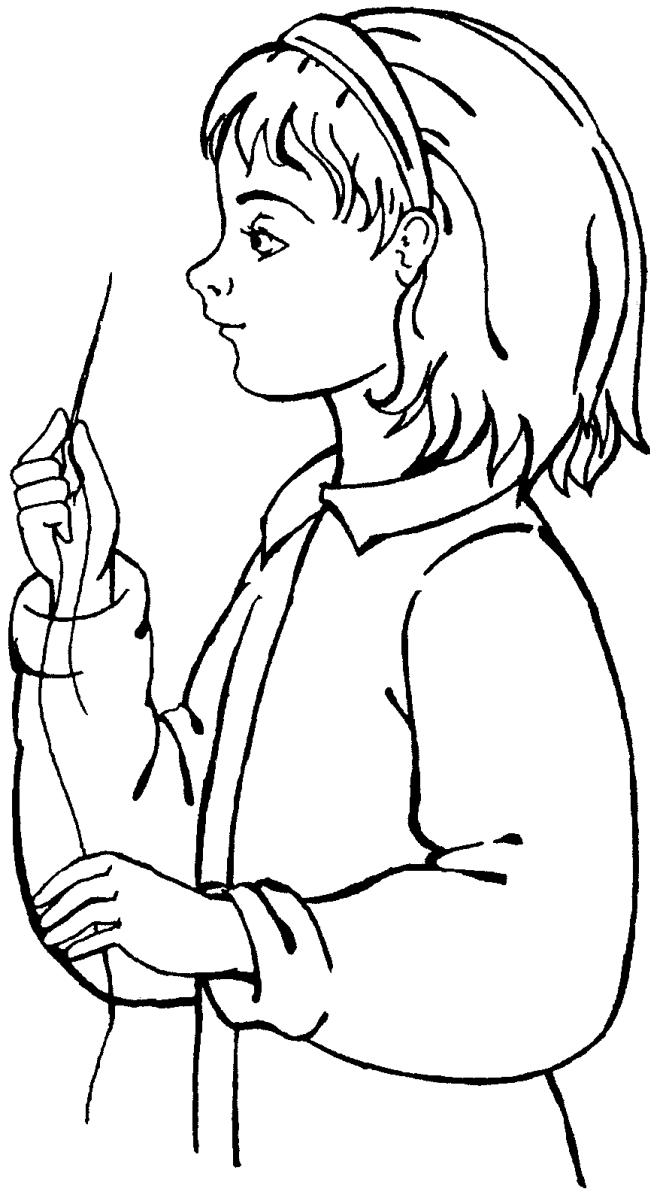
6. На окошке сидит... кот.
7. Оля смотрит на... облако.
8. Вова чинит... стол.
9. У Буратино длинный... нос.



10. Около цветка... осы.

Звук [и]

11. Инна собирает... листья.
12. Игорь в первый раз встал на... коньки.
13. Илюша убирает... игрушки.
14. Ира боится... индюка.



15. У Инги... иголка.

Звук [у]

16. В зоопарке живет... кенгуру.
17. У зайца длинные... уши.
18. Руслан поднял... руку.
19. У уха вьется... муха.



20. Мама гладит... утюгом.

Звук [э]

21. В доме два... этажа.
22. Дети сидят в... кафе.
23. У дома стоит... экскаватор.
24. Эля ест... эскимо.



25. Эля и Эдик рассматривают... этикетки.

Звук [ы]

26. В аквариуме плавают...рыбки.
27. Мышка моет лапы... мылом.
28. На стене висят... часы.
29. В вазе стоят... розы (вариант ответа — цветы).

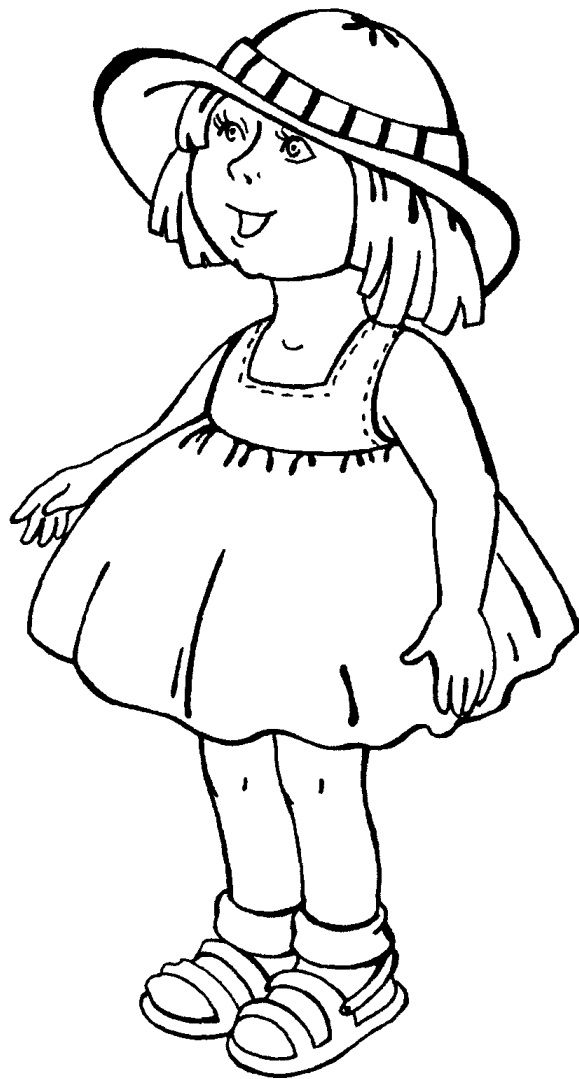


30. Рыжий кот катается на... лыжах.

Губно-губные взрывные согласные звуки

Звук [п]

- 31. Паук плетет... паутину.
- 32. Мальчик надевает... сапог.
- 33. С кровати упала... подушка.
- 34. Папа купил... джип.



- 35. У Поли красивая... панама.

Звук [n']

- 36. Мальчик ест... пирожок.
- 37. Петя играет на... пианино.
- 38. Мама читает... письмо.
- 39. Собаку посадили на... цепь.



- 40. Папа зажигает... спичку.

Звук [б]

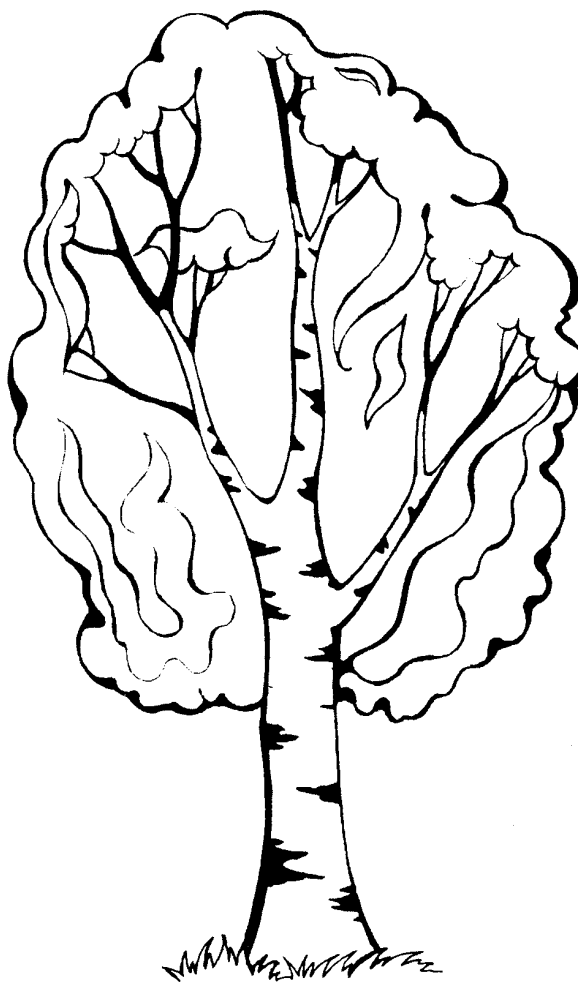
41. По дорожке катится... колобок.
42. Малышу дали... бублик.
43. У девочки на голове... бант.
44. Девочка ловит... бабочку.



45. Боря лепит снежную... бабу.

Звук [б']

- 46. На ветке сидит... белка.
- 47. На полу лежит... кубик.
- 48. Айболит лечит... бегемота.
- 49. Моряк смотрит в... бинокль.



- 50. На поляне растёт... береза.

Переднеязычные взрывные звуки

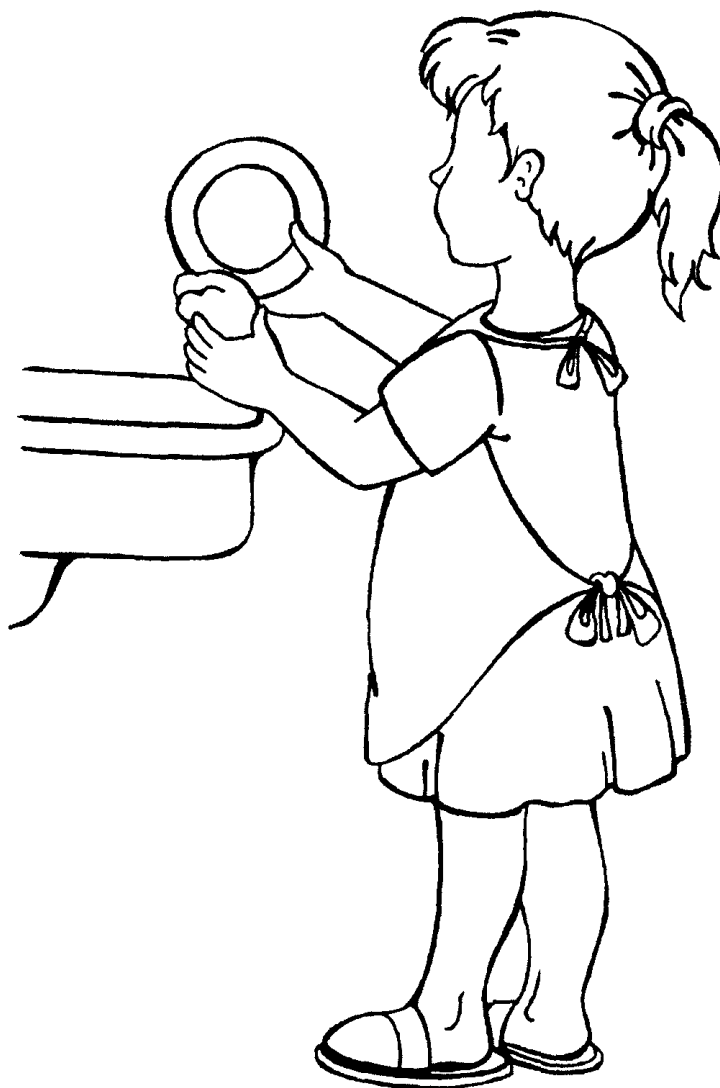
Звук [т]

51. На столе стоят... тарелка и... торт.

52. Через реку перекинут... мост.

53. В аптеке купили... вату.

54. Таня обувает... тапочки.



55. Тоня моет... тарелки.

Звук [т']

56. Вот горячий... утюг.

57. В клетке сидит... тигр.

58. На дереве... дятел (вариант ответа — птичка).

59. Тетя говорит по... телефону.



60. Катя гладит... котенка.

Звук [д]

- 61. Это... дом.
- 62. Мальчик принимает... душ.
- 63. В небе летит... дракон.
- 64. Над дорогой... радуга.



- 65. Даша играет на... дудочке.

Звук [д']

66. По дорожке идет... девочка.
67. В море плавает... дельфин.
68. Молотком забивают... гвозди.
69. Дедушка лежит на... диване.



70. Дина берет... деньги (из копилки)

Взрывные заднеязычные звуки

Звук [к]

- 71. У Коли... карандаш.
- 72. В реке живет... крокодил.
- 73. Катя катает куклу в... коляске.
- 74. Собака грызет... кость.



- 75. Коля уколол палец о... кактус.

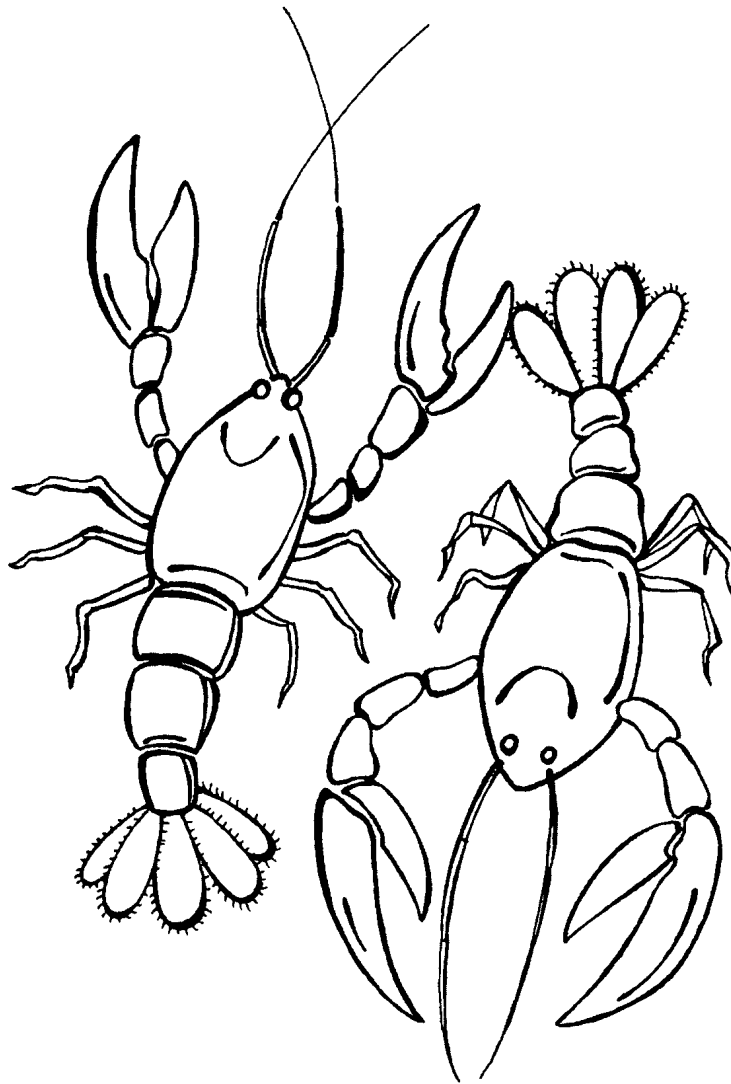
Звук [к']

76. Мальчику купили... ролики.

77. В краске вымазана... кисточка.

78. На поляне растут... ромашки.

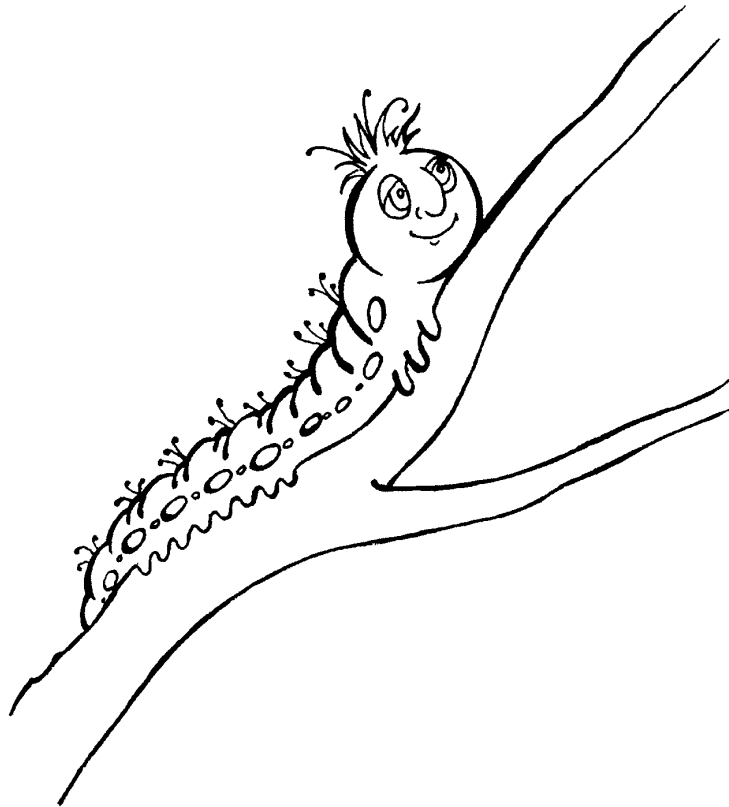
79. У мартышки на хвосте... очки.



80. В реке... раки.

Звук [г]

- 81. У Гриши... груша.
- 82. Рубашка застегнута на все... пуговицы.
- 83. Птичка живет в... гнезде.
- 84. Папа читает... газету.



- 85. По ветке ползет... гусеница.

Звук [г']

- 86. Гена играет на... гитаре.
- 87. Спортсмен поднимает... гирию.
- 88. Гера рисует... круги.
- 89. Дети смотрят мультфильм про... крокодила Гену.

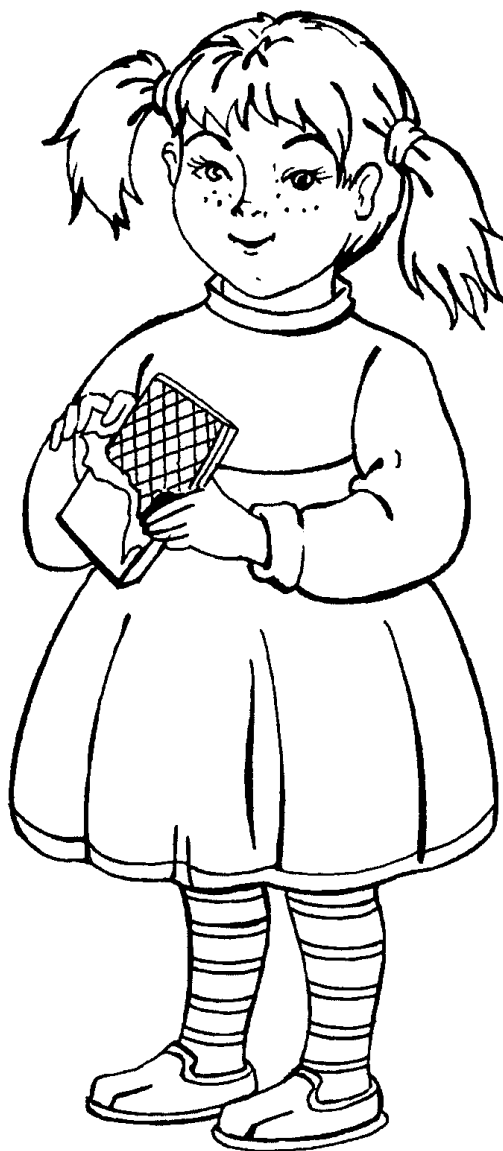


- 90. Галя моет... ноги.

Губно-зубные фрикативные звуки

Звук [ф]

- 91. Мальчик держит... флажок.
- 92. На площади красивый... фонтан.
- 93. В комнате стоит... шкаф.
- 94. В зоопарке живет... жираф.



- 95. Фаина держит... вафли.

Звук [ф']

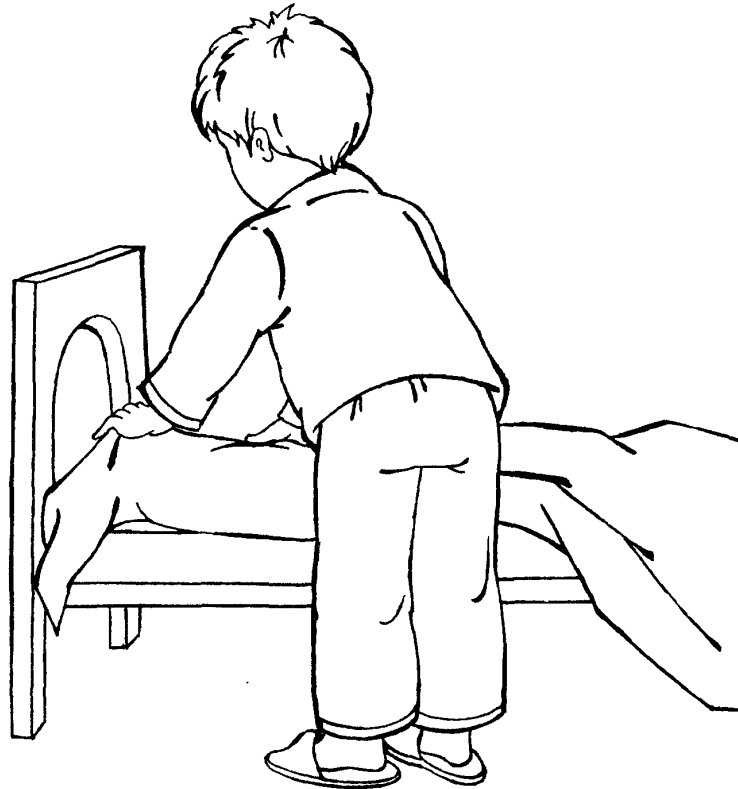
- 96. Ночью не спит... филин.
- 97. Мама купила... кефир.
- 98. Федя ест... конфету.
- 99. Мама сушит волосы... феном.



- 100. Золушке помогает... фея.

Звук [в]

- 101. Из крана течет... вода.
- 102. У ворот... корова.
- 103. У Вали длинные... волосы.
- 104. Укол делает... врач.



- 105. Вася застилает... кровать.

Звук [в']

- 106. На кофте вышиты... вишенки.
- 107. В песочнице оставили... ведро.
- 108. Вика собирает... цветы.
- 109. В корзине крупный... виноград.



- 110. Около медведицы играют два... медвежонка.

Переднеязычные фрикативные звуки

Звук [с]

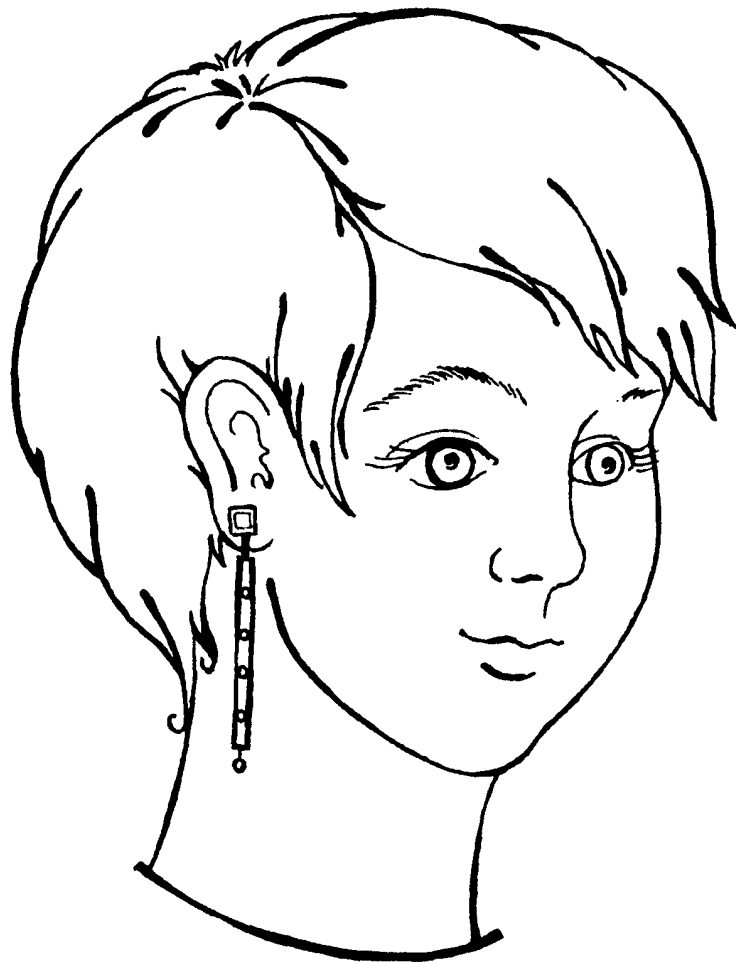
- 111. В небе летит... самолет.
- 112. Это... солнце.
- 113. В горшке растет... кактус.
- 114. На плите... кастрюля.



- 115. На носу... оса.

Звук [с']

- 116. За Люсей гонится... гусь.
- 117. У лисы... лисята.
- 118. Осенью с деревьев падают... листья.
- 119. Домик строит... поросенок (Ниф-Ниф).



- 120. У Насти в ушах... серьги.

Звук [з]

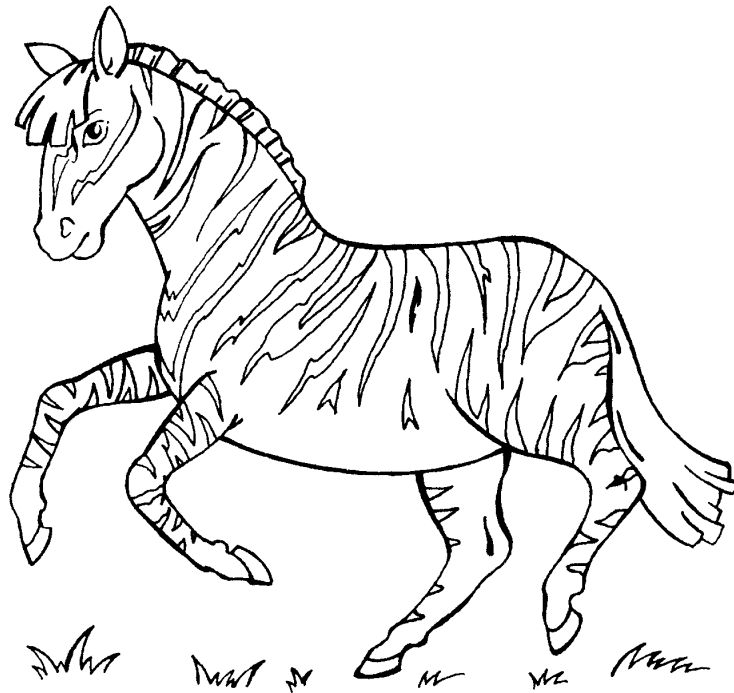
- 121. Грузовик везет... арбузы.
- 122. У Зои... зонтик.
- 123. Лиза чистит... зубы.
- 124. Дети сделали из песка... замок.



- 125. У Лизы голубые... глаза.

Звук [з']

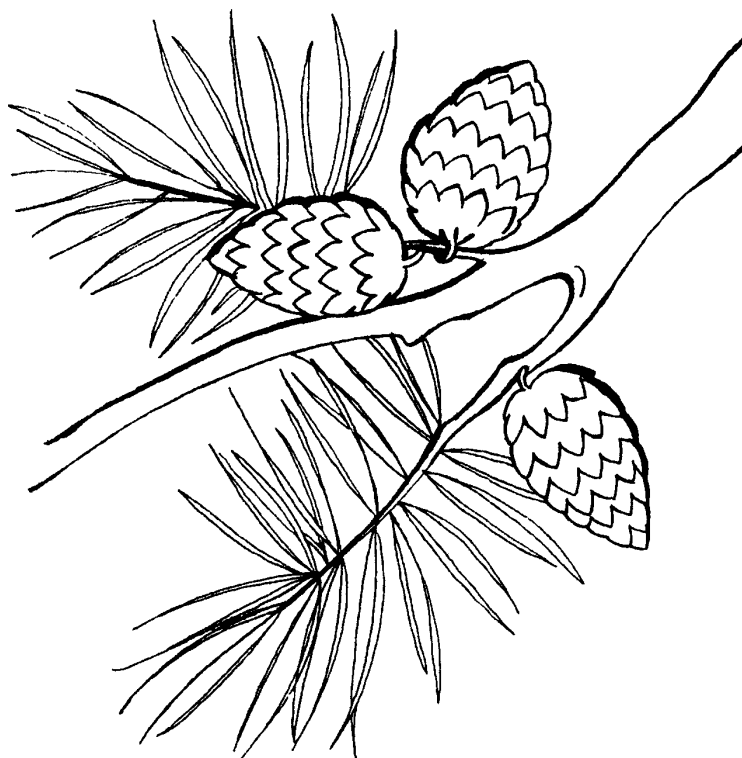
- 126. Обезьяна смотрит в... зеркало.
- 127. Зина запускает воздушного... змея.
- 128. Бодается... козел.
- 129. Разбитую коленку смазали... зеленкой.



- 130. В вольере пасется полосатая... зебра.

Звук [ш]

- 131. Маша чистит... картошку.
- 132. Папа упустил воздушный... шарик.
- 133. Кошка ловит... мышку.
- 134. Мальчики играют в... шашки.



- 135. На сосне... шишки.

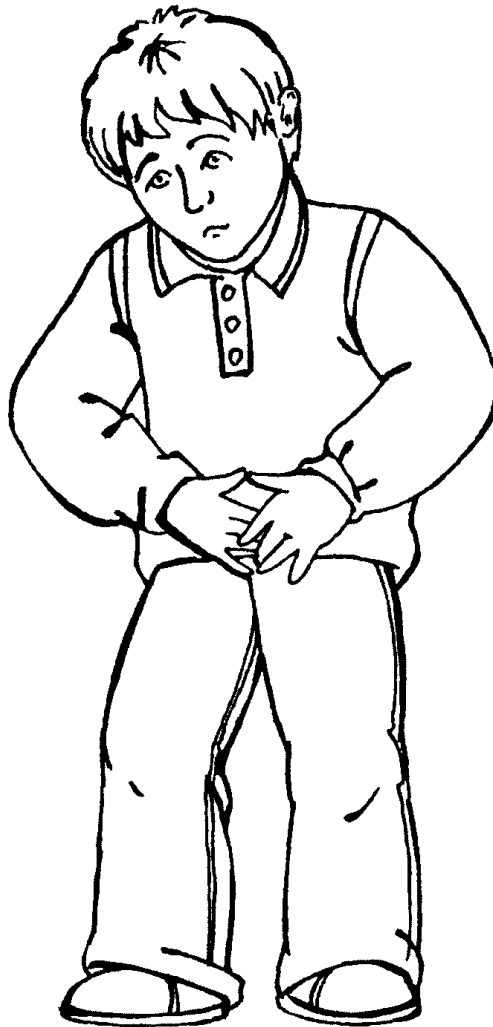
Звук [ж]

136. Женя играет с... пружиной.

137. Жора прыгает в... луже.

138. Около желудя... жук.

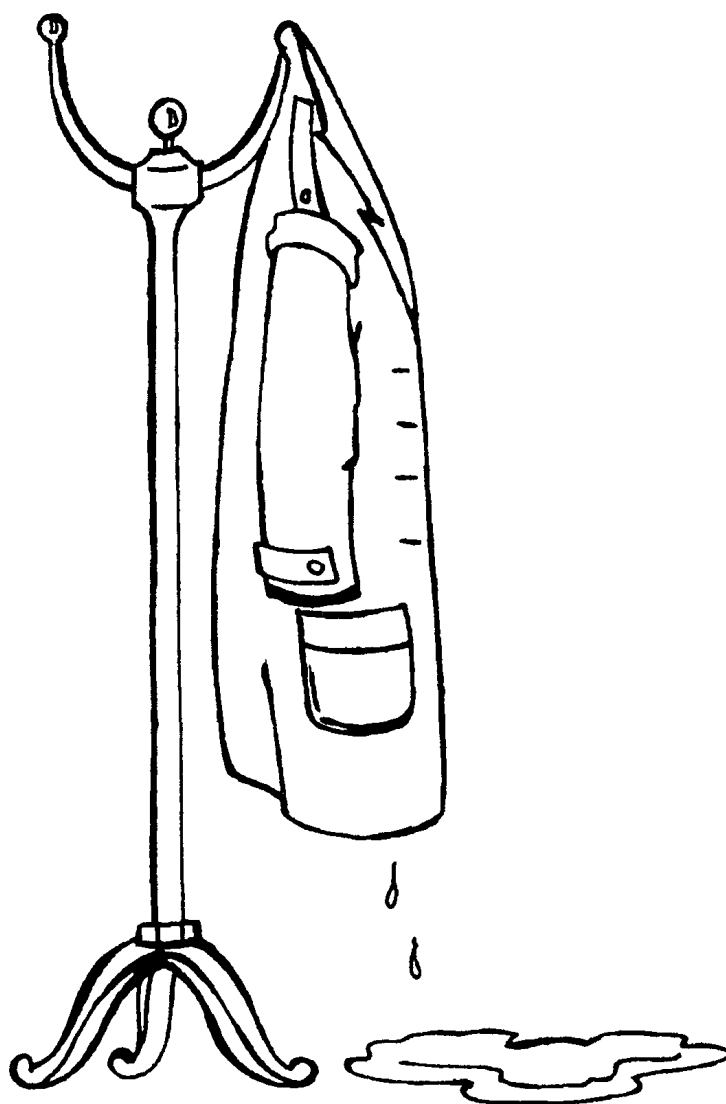
139. Девочка несет... ежика.



140. У Жоры болит... живот.

Звук [щ]

- 141. Щенок грызет щетку.
- 142. Вася надул щеки.
- 143. Щипцы лежат в ящике.
- 144. Емеля поймал щуку.



- 145. На вешалке сохнет плащ.

Заднеязычные фрикативные звуки

Звук [x]

146. Слон достает ветки... хоботом.

147. У Васи болит... ухо.

148. Овец пасет... пастух.

149. Медленно ползет... черепаха.



150. В банке сидит... хомяк.

Звук [х']

- 151. Папа дарит маме... духи.
- 152. Во дворе дерутся... петухи.
- 153. Белка грызет... орехи.
- 154. По стеклу ползут две... мухи.



- 155. У дороги... лопухи.

Аффрикаты

Звук [ц]

- 156. Мальчик забинтовал... палец.
- 157. На крючке висит... полотенце.
- 158. Мама режет... огурцы.
- 159. Клоун выступает в... цирке.



- 160. Из яйца вылупился... цыпленок.

Звук [ч]

- 161. Папа несет... чемодан.
- 162. На цветке... бабочка.
- 163. Девочка катается на... качелях.
- 164. Буратино держит... ключ.



- 165. У Олечки красивые... часики.

Сонорные носовые звуки

Звук [м]

- 166. Мышка едет на... машине.
- 167. Дети построили из кубиков... дом.
- 168. На столе стоит... лампа.
- 169. В воде плавает усатый... сом.



- 170. Маша намазывает на хлеб... масло.

Звук [м']

171. Мила моет... помидор.

172. На пеньке сидит маленький... гномик.

173. На песке греется... змея.

174. Митя бросает... камень.



175. Мише купили полосатый... мяч.

Звук [н]

176. Наташа надевает... носки.
177. Надя открывает... окно.
178. На стройке подъемный... кран.
179. У Лены... ананас.



180. Мама красит... ногти.

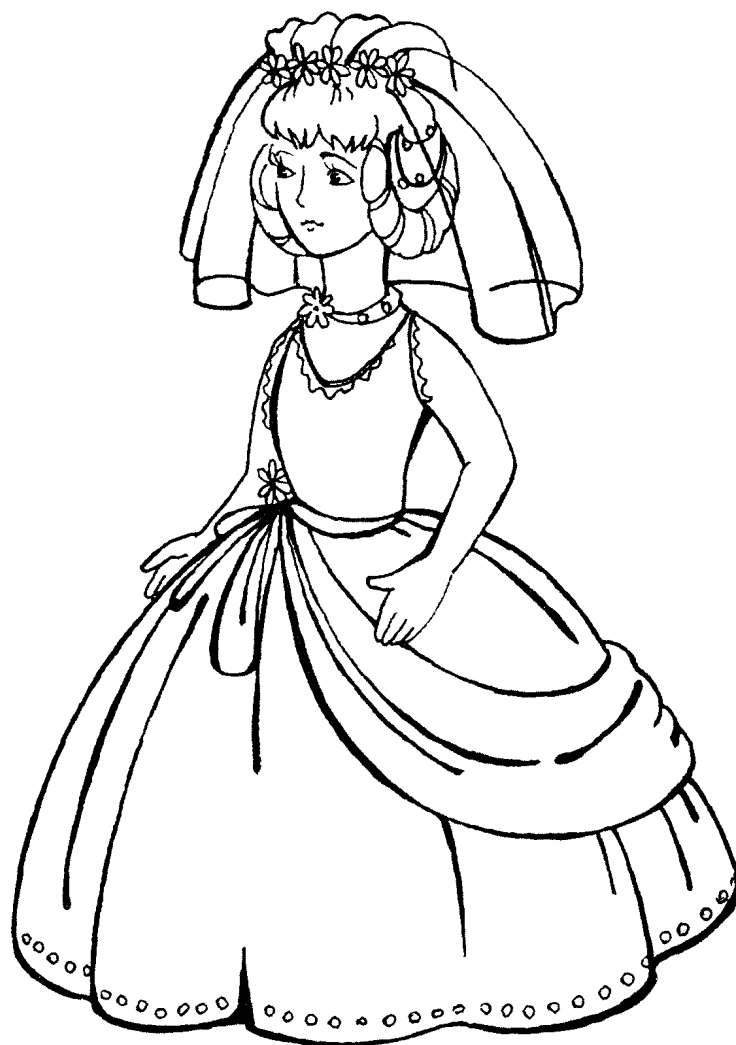
Звук [н']

181. Никита читает книгу.

182. На пеньке сидит птенец.

183. Нина шьет разноцветными нитками.

184. Папа взял в руку ремень.



185. Кукла одета как невеста.

Сонорные ротовые звуки

Звук [л]

- 186. Лариса пьет... молоко.
- 187. Мальчики играют в... футбол.
- 188. В саду растут... яблони.
- 189. Бабушка надевает... платок.



- 190. Папа копает... лопатой.

Звук [л']

191. На тарелке лежит... апельсин.

192. В озере плавает... лебедь.

193. В чай кладут... лимон.

194. На болоте живет... лягушка.



195. Оля рисует... лист клена.

Звук [р]

196. Мама трет морковку на... терке.
197. Баран ест... траву.
198. Кот сидит на... крыше.
199. На столе лежит глазированный... сырок.



200. Старик поймал золотую... рыбку.

Звук [р']

- 201. Дед тянет... репку.
- 202. Рита пускает мыльные... пузыри.
- 203. Марина рисует... грибок.
- 204. У Сережи... пряник.



- 205. Рита закрывает... дверь.

Звук [j]

206. Майя собирает желтые... листья.

207. На Зине зеленая... юбка.

208. Юля вертит... юлу.

209. Юра наряжает... елку.



210. Курица сидит на... яйцах.