

# Owner's Manual

**Snow Thrower**

***Руководство по эксплуатации***

***Снегоуборщик***

**EN 656S**

**EN 760E**





## **Поздравляем Вас с приобретением снегоборщика ENIFIELD**

Снегоборщик – это простой и эффективный инструмент для уборки снега. Снегоборщики просты в сборке, удобны в использовании, требуют минимального технического обслуживания. Инженерами нашей компании применены самые современные технологии систем антивибрации, управления, смазки приводов, разработана линейка оригинальных моторных масел и многое другое.

Мы стараемся, чтобы работа со снегоборщиком была приятной и безопасной при соблюдении мер техники безопасности, представленных в инструкции. Однако не стоит забывать, что при ненадлежащем использовании снегоборщик является источником угрозы Вашему здоровью и здоровью окружающих Вас людей.

В инструкции подробно описан процесс сборки, запуска и технического ухода за снегоборщиком. Следуйте нашим инструкциям и инструмент, прослужит Вам долго и станет надежным помощником. Мы гарантируем Вам безотказную работу снегоборщика и удовольствие от процесса работы на свежем воздухе!

## **СПАСИБО ЗА ПОКУПКУ!**

Техника безопасности	4
Устройство снегоуборщика	5
Технические характеристики	6
Сборка снегоуборщика	7
Моторное масло	13
Запуск снегоуборщика	14
Рекомендации	19
Топливо	20
Эксплуатация снегоуборщика	21
Устранение неполадок	22
Серийный номер	24
Гарантийный талон	25
Гарантийные условия	26
Авторизованные сервисные центры	27

### МЕРЫ ПРЕДОСТОРОЖНОСТИ ПРИ РАБОТЕ С БЕНЗИНОВЫМ СНЕГОУБОРЩИКОМ

·Перед началом использования снегоуборщика внимательно прочитайте инструкцию и отметьте для себя основные моменты работы. Не выбрасывайте инструкцию, поскольку она может пригодиться Вам в будущем. Используйте снегоуборщик только по его прямому назначению, для уборки снега с ровных поверхностей.

·Перед началом работы убедитесь, что снегоуборщик полностью и правильно собран. Проверьте правильность установки и надежность крепления всех элементов инструмента. Научитесь быстро отключать двигатель.

·Перед первым использованием снегоуборщика проверьте наличие смазки в редукторе, при необходимости заправьте в редуктор смазку. Перед запуском залейте масло в двигатель и контролируйте уровень масла при каждом запуске.

·Не оставляйте работающий снегоуборщик без присмотра. Если во время работы снегоуборщика рядом находятся животные или дети, необходимо быть предельно внимательным.

·Снегоуборщик не предназначен для использования детьми или людьми с нарушением двигательных функций, а так же лицами, находящимися в состоянии алкогольного, наркотического опьянения или под действием лекарственных препаратов.

·Используйте средства защиты органов слуха и плотные перчатки. Одежда пользователя должна соответствовать погодным условиям. Не надевайте длинную, широкую одежду, которая может попасть в движущиеся части снегоуборщика. Используйте обувь, подошва которой не скользит на снегу.

Заправляйте бензином снегоуборщик только на открытом воздухе и при неработающем двигателе. Используйте бензин с октановым числом АИ-92. Если при заполнении бака бензин пролился, обязательно смените место запуска, отойдите не меньше, чем на 3 метра от места разлива. Запрещено заливать бензин при работающем или горячем двигателе. Не курите при заправке топливного бака и при работе с горючим. Пары бензина легко воспламеняются. Плотно закрывайте бензобак и канистры с бензином.

·Запускайте двигатель осторожно, держите ноги на расстоянии от движущихся частей снегоуборщика. Избегайте попадания рук, ног, а также частей одежды в движущиеся части снегоуборщика. Во избежание получения ожога не прикасайтесь к горячей поверхности двигателя и глушителя.

·При работе на склонах заправляйте топливный бак до половины во избежание разлива бензина. Двигайтесь перпендикулярно направлению уклона. Всегда выключайте снегоуборщик, когда оставляете его без присмотра, а также по окончании использования, перед чисткой или транспортировкой.

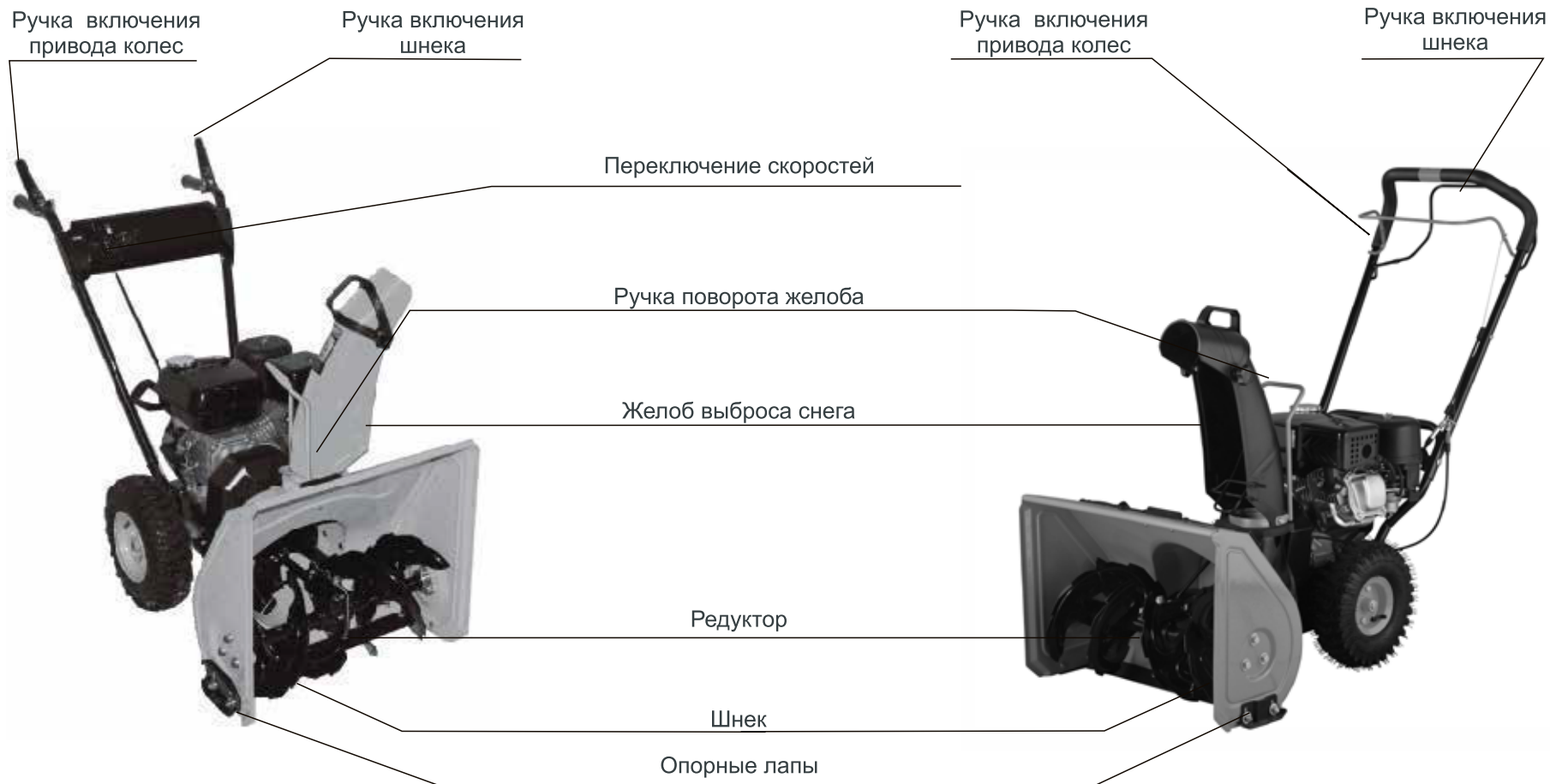
·Регулярно проверяйте бензиновый снегоуборщик на предмет неисправностей и повреждений. При обнаружении повреждений любого рода немедленно прекратите использование снегоуборщика и передайте устройство в ближайший сервисный центр на диагностику и ремонт. Любые виды ремонта или обслуживания снегоуборщика, кроме чистки, должны производиться в авторизованном сервисном центре.

·Бензиновый снегоуборщик применяется для уборки снега с ровных поверхностей. Использование снегоуборщика для любых других целей является нарушением Инструкции по эксплуатации. Производитель не несет ответственности в случае повреждений, возникших в результате неправильной эксплуатации снегоуборщика.



## EN 760E

## EN 656S



Конструкция и комплектация снегоуборщика могут отличаться от представленных в инструкции.

## ТЕХНИЧЕСКИЕ ХАРАКТЕРИСТИКИ

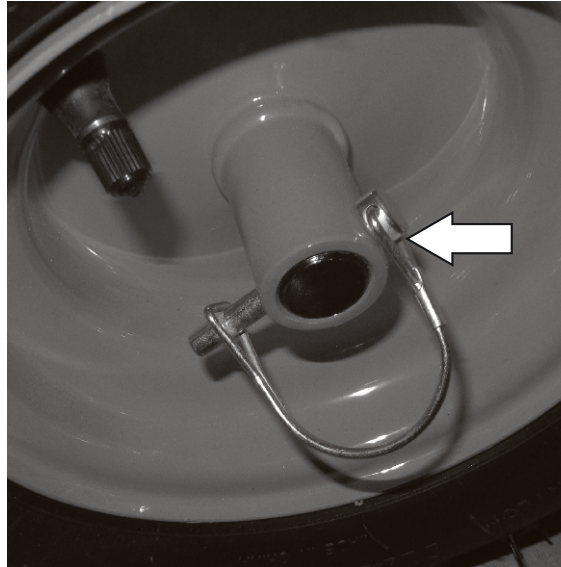
Название модели	EN 760E	EN 656S
Двигатель	<b>4-х тактный, бензиновый</b>	
Мощность двигателя, лс	<b>6.5</b>	<b>6.5</b>
Ширина захвата, мм	<b>600</b>	<b>560</b>
Высота ковша, мм	<b>510</b>	<b>400</b>
Количество скоростей	<b>4В/1Н</b>	<b>1 Вперед</b>
Направление выброса,	<b>185 градусов</b>	
Фара	<b>Да</b>	<b>Нет</b>
Стартер	<b>Электр.</b>	<b>Ручной</b>
Вес, кг	<b>59</b>	<b>48</b>

## СБОРКА СНЕГОУБОРЩИКА



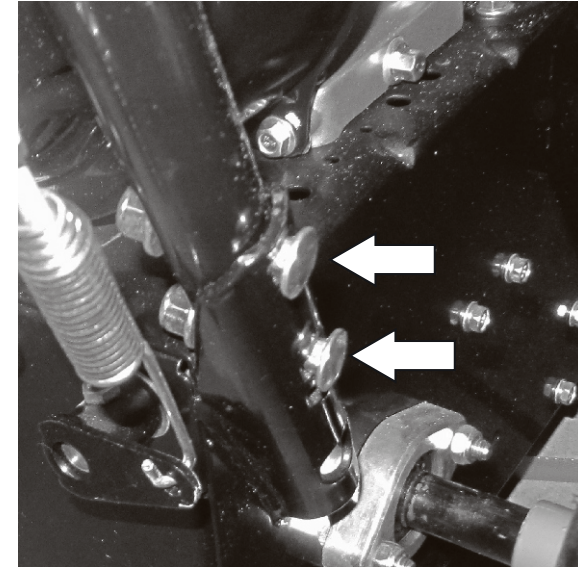
### ШАГ 1

Аккуратно распакуйте снегоуборщик.  
Переворачивать коробку со снегоуборщиком запрещается.



### ШАГ 2

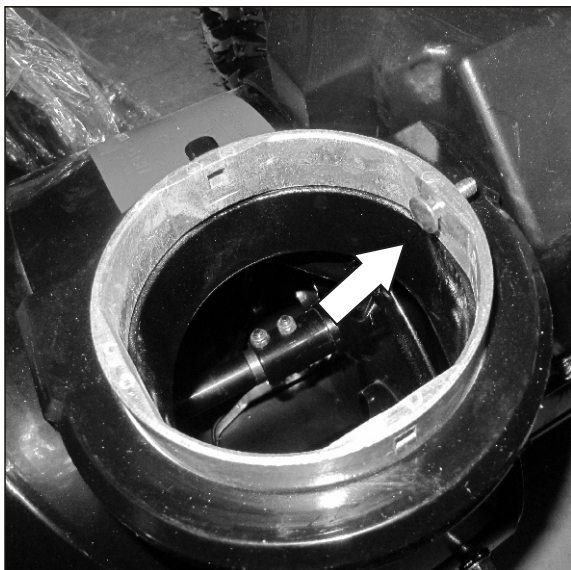
Установите колеса на оси и зафиксируйте их шплинтами.



### ШАГ 3

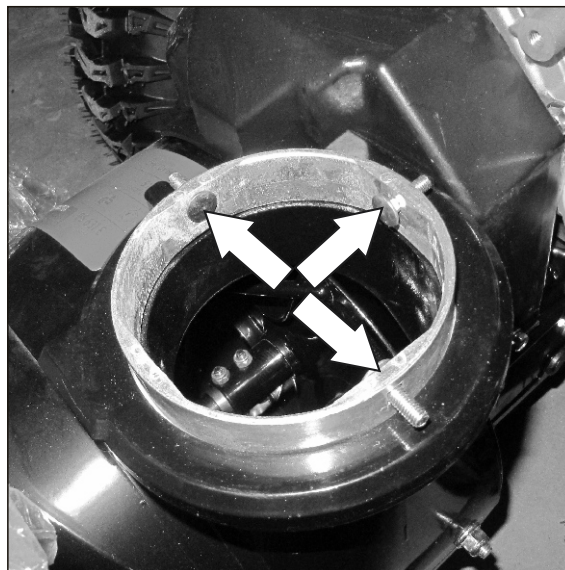
Установите ручки и закрепите по два болта с каждой стороны.

## СБОРКА СНЕГОУБОРЩИКА



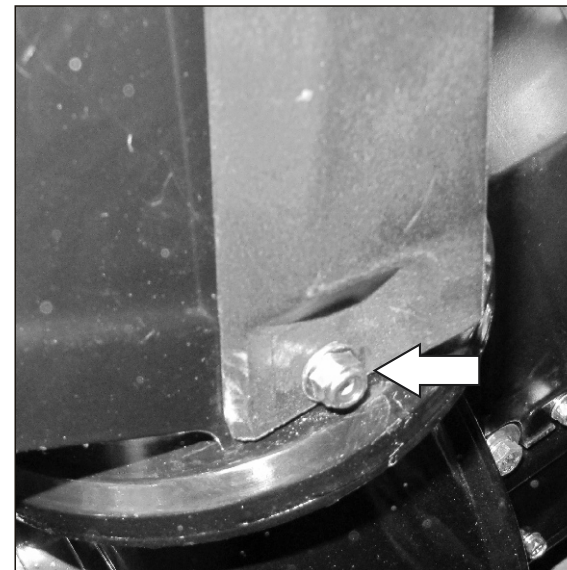
### ШАГ4

Устанавливаем болт с внутренней части загрузочного желоба.



### ШАГ5

.



### ШАГ6

Закрепляем ручку и желоб выброса на гайки.

## СБОРКА СНЕГОУБОРЩИКА



### ШАГ 7

Выбрасывающий желоб должен без усилий поворачиваться рукой .



### ШАГ 8

Для изменения угла выброса снега необходимо ослабить винты крепления.



### ШАГ 9

Проверьте затяжку болтов опорных подшипников шнека..

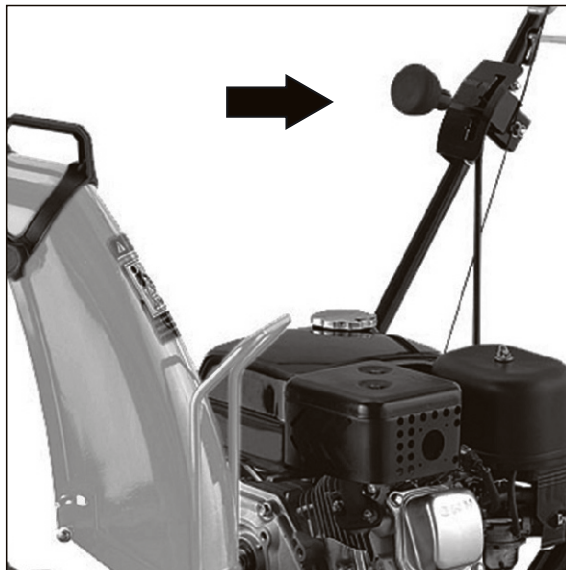


## СБОРКА СНЕГОУБОРЩИКА



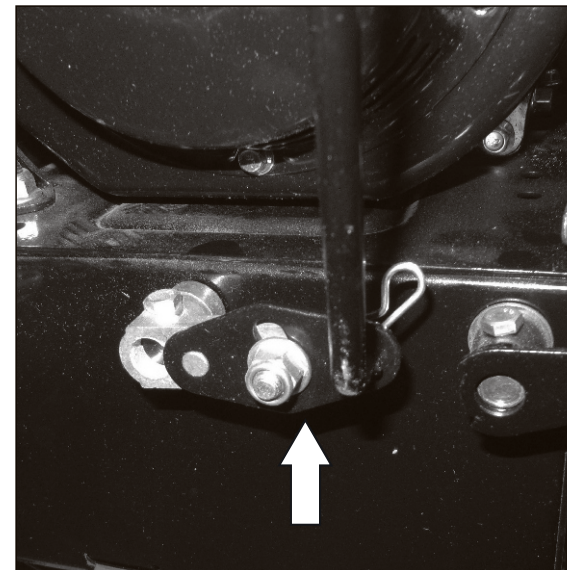
### ШАГ 10

Ручкап крепления скоростей.



### ШАГ 11

Модель оснащена переключателем скоростей установленным на ручке.

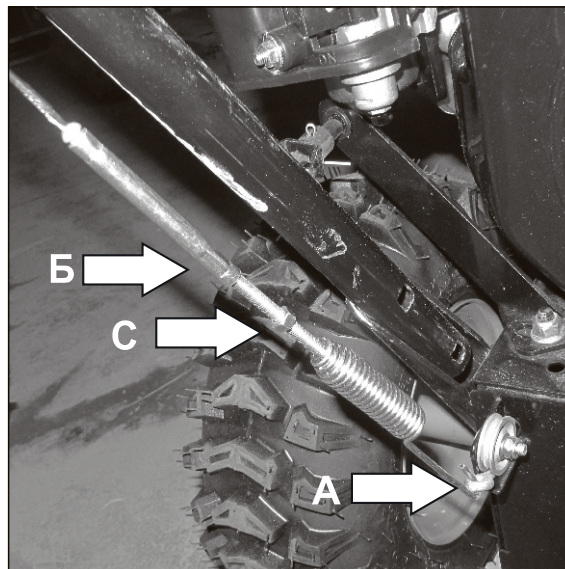


### ШАГ 12

Устанавливаем штангу переключения скоростей и фиксируем шплинтом..

**ШАГ 13**

На левую ручку закрепляем трос включения шнека и фиксируем его шплинтом.

**ШАГ 13**

Зацепляем пружину троса за проушину «А» производим регулировку натяжения троса при помощи втулки «Б» и фиксируем гайкой «С».

**ШАГ 14**

При правильной регулировке натяжения троса шнек, при отжатой ручки, не вращается, трос находится в слегка прослабленном состоянии и ручка имеет свободный ход 5-8мм. При полном нажатии на ручку происходит включение вращения шнека.

Правильность регулировки проверяется при заведенном двигателе на окончательном этапе.

## СБОРКА СНЕГОУБОРЩИКА



### ШАГ 15

На правой ручке устанавливаем трос привода колес и закрепляем шплинтом.



### ШАГ 16

Пружину троса зацепляем за проушину «А» натяжение регулируем втулкой «Б» и фиксируем гайкой «С».



### ШАГ 17

При правильной регулировке натяжения троса привода колес, при отжатой ручки, колеса не вращаются. Трос находится в слегка ослабленном состоянии и ручка имеет свободный ход 5-8мм. При полном нажатии на ручку происходит включение вращения шнека.

Правильность регулировки проверяется при заведенном двигателе на окончательном этапе.



## МОТОРНОЕ МАСЛО ДЛЯ 4-Х ТАКТНЫХ ДВИГАТЕЛЕЙ

Специальное высококачественное моторное масло для использования в современных четырехтактных бензиновых и дизельных двигателях с воздушным и водяным охлаждением, устанавливаемых на газонокосилках, культиваторах, генераторах, мотоблоках, минитракторах и прочей технике.

Повышенное содержание присадок надежно защищает двигатель при экстремально тяжелых условиях эксплуатации, обеспечивая отличные противоизносные, антикоррозийные свойства и увеличивая ресурс масла до его замены.

Специальная формула обеспечивает стабильность масляной пленки.

### ПРИМЕНЕНИЕ ОБЕСПЕЧИВАЕТ:

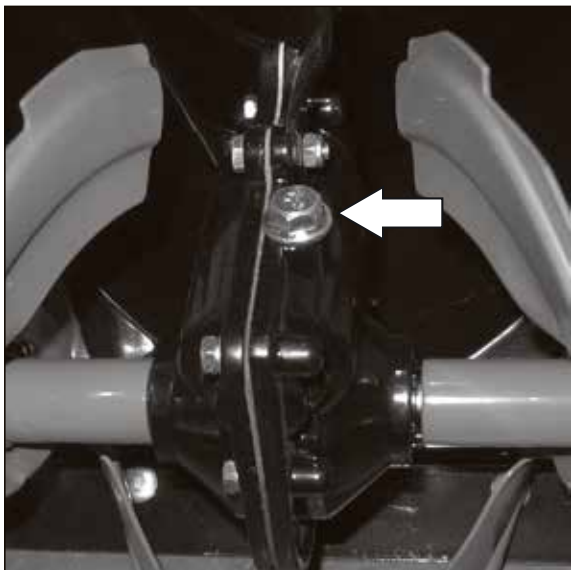
- Предотвращение образования нагара, лаковых отложений и шлама;
- Охлаждение поршней, подшипников коленчатого вала и других деталей двигателя;
- Максимально эффективную защиту двигателя от износа при холодном запуске;
- Снижение шума при работе двигателя;
- Продление ресурса двигателя;
- Безупречную чистоту двигателя.



4  
STROKE  
ENGINE

РЕКОМЕНДУЕМ ЗАМЕНИТЬ МОТОРНОЕ МАСЛО ПОСЛЕ ПЕРВЫХ 5 ЧАСОВ РАБОТЫ. ЗАМЕНУ МОТОРНОГО МАСЛА ПРОИЗВОДИТЬ РАЗ В СЕЗОН ИЛИ ПО ДОСТИЖЕНИИ 25 ИЛИ 50 МОТОЧАСОВ, В ЗАВИСИМОСТИ ОТ УСЛОВИЙ РАБОТЫ СНЕГОУБОРЩИКА

## ЗАПУСК ДВИГАТЕЛЯ



### ШАГ 1

Пред запуском проверьте наличие смазки в редукторе. В случае отсутствия заполните редуктор редукторной смазкой AR-417 80гр .



### ШАГ 2

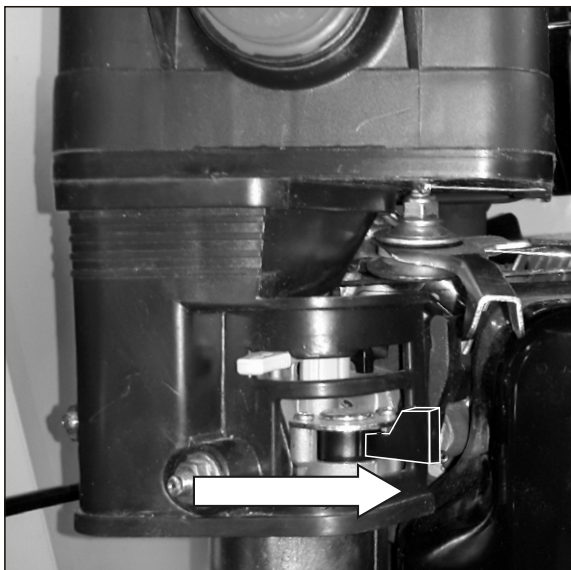
Залейте в картер двигателя масло для четырехтактных двигателей с воздушным охлаждением SAE 5W30 .



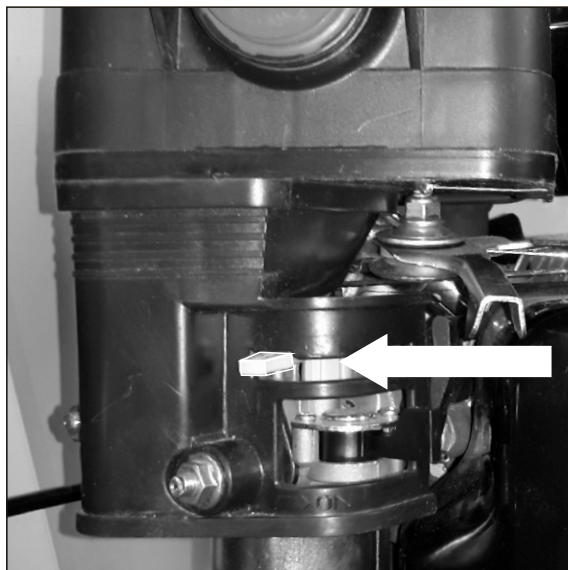
### ШАГ 3

Залейте в топливный бак чистый бензин с октановым числом не ниже АИ-92.

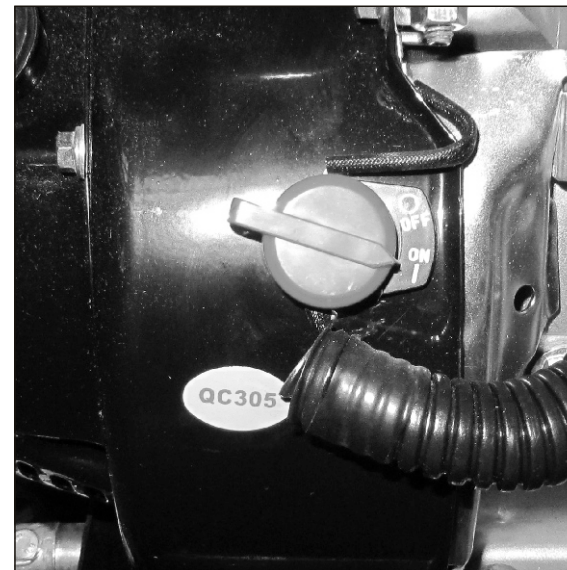
## ЗАПУСК ДВИГАТЕЛЯ



**ШАГ 4** (запуск холодного двигателя)  
Переводим ручку топливного крана в положение «открыто»( крайнее правое положение ручки).

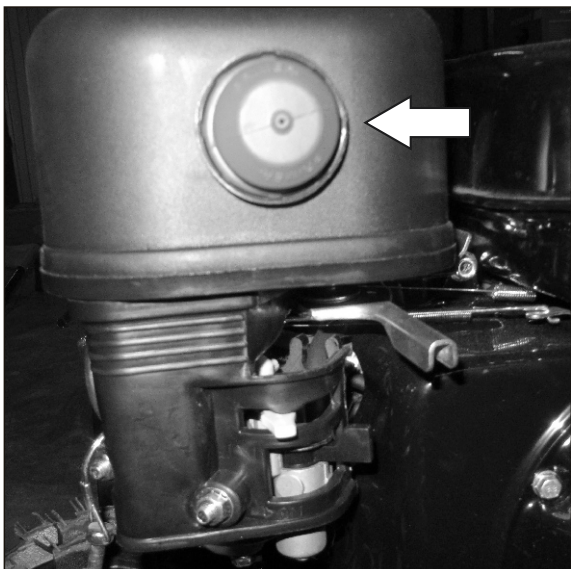


**ШАГ 5** (запуск холодного двигателя)  
Переведите рычаг управления воздушной заслонкой в крайнее левое положение.



**ШАГ 6**  
Выключатель переведите в положение «ON»

## ЗАПУСК ДВИГАТЕЛЯ



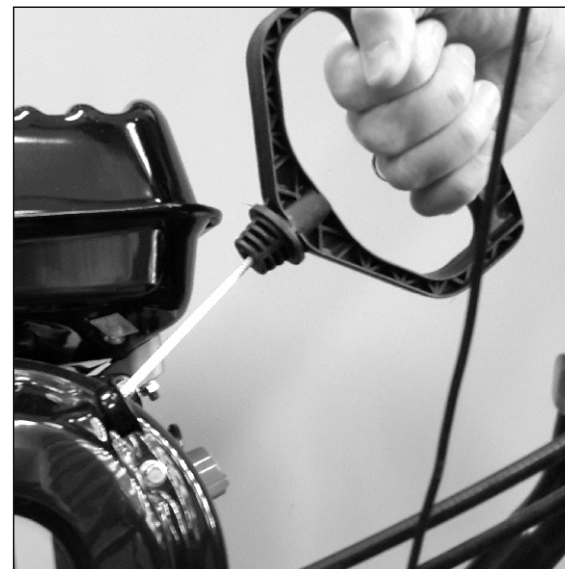
### ШАГ 7

5-6 раз нажать на праймер до заполнения карбюратора бензина.



### ШАГ 8

Переводим рычаг газа в среднее положение.



### ШАГ 9

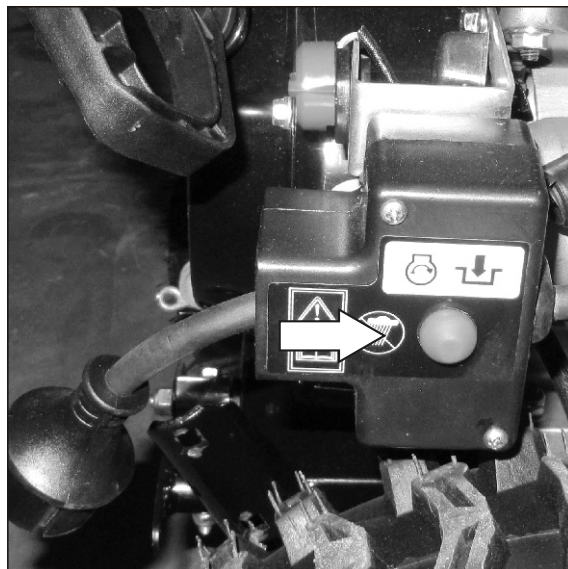
Вытяните шнур стартера до появления сопротивления, затем, коротким, резким рывком заведите двигатель.





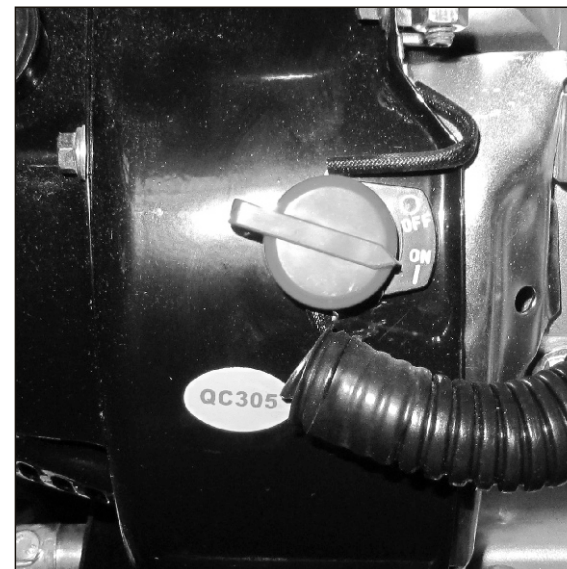
### ШАГ 10

После того как двигатель прогреется (2 мин) переводим рычаг воздушной заслонки в положение «открыто» (крайнее правое положение).



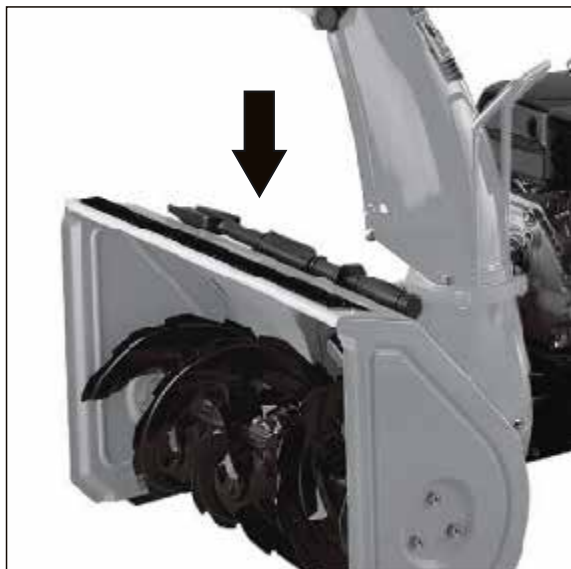
### ШАГ 11

В случае, если снегоуборщик оснащен электростартером, то стартер подключаем к сети 220В, рычаг воздушной заслонки переводим в положение «закрыто» (крайнее левое положение, как при ручном запуске). Запуск двигателя электростартером осуществляется не более 3сек.

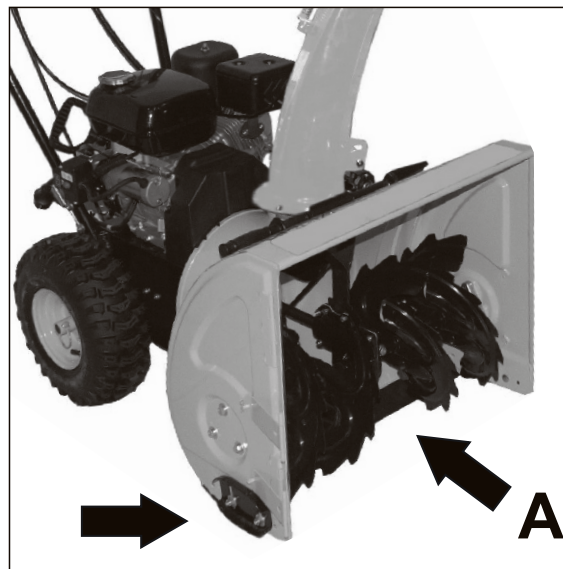


### ШАГ 12

Остановка двигателя осуществляется при помощи выключателя. Выключатель переводим в положение «OF»



В случае если желоб забит снегом, прочистку желоба следует производить специальным инструментом.



Перед началом работы необходимо отрегулировать опорные лапы. Для предотвращения поломки шнека высоту опорных лап регулируют так, чтоб пластина А находилась над грунтом не менее 1см.



**ВНИМАНИЮ ВЛАДЕЛЬЦА:**  
Доверяйте управление снегоуборочной машиной только лицам, ознакомившимся с руководством по эксплуатации, способным следовать всем описанным инструкциям.  
**ЗАПРЕЩЕНО ВНОСИТЬ ИЗМЕНЕНИЯ В НАСТРОЙКИ ДВИГАТЕЛЯ**

Во избежание серьезных травм категорически запрещено вносить изменения в настройки двигателя.

Изменение настроек регулятора хода двигателя может повлечь повреждение двигателя.

**ИДЕНТИФИКАЦИОННАЯ ПЛАСТИНА ДВИГАТЕЛЯ**

Табличка содержит номер модели двигателя, характеристики и дату производства. Необходимо записать указанную информацию с тем, чтобы впоследствии была возможность к ней обратиться.

- 
1. Не пренебрегайте защитными приспособлениями – регулярно проверяйте их состояние и функционирование.
  2. Перед осуществлением любых работ по техническому обслуживанию установки отключите двигатель и выведите все органы управления из зацепления. Дождитесь полной остановки шнека. Отсоедините провод от свечи зажигания. Проверьте состояние болтов, гаек и винтов – они должны быть туго затянутыми. Внешне осмотрите машину на предмет наличия повреждений.
  3. Не меняйте установок регулятора хода двигателя.
  4. Периодически проверяйте приводные ремни и срезные штифты, заменяйте изношенные или поврежденные части, рекомендуемые изготовителем.
  5. Регулярно проверяйте органы управления с тем, чтобы убедиться в их нормальном функционировании. В случае необходимости, отрегулируйте их (смотри раздел «Регулировка» настоящей инструкции).
  6. Регулярно проверяйте рычаги привода.
  7. Дайте двигателю остыть, перед тем как поместить снегоуборочную машину в закрытое помещение на хранение.
  8. В целях обеспечения безопасности при работе со снегоборщиком своевременно заменяйте изношенные или поврежденные детали.
  9. Не храните канистру с топливом вблизи источников возможного возгорания.
  10. Подготавливая к хранению, запустите двигатель снегоуборочной машины на несколько минут, чтобы очистить ее полностью от снега и предотвратить замерзание шнека.
- 

## ТОПЛИВО

### ТОПЛИВО

**ПРЕДУПРЕЖДЕНИЕ** Будьте внимательны при обращении и хранении бензина, он легко воспламеняется. Не заполняйте топливный бак в то время, как двигатель работает или горячий, а так же находясь в закрытом помещении. Держите снегоборщик вдали от источников возможного возгорания; не курите при заправке его топливом.

- Храните бензин в предназначенной для этого канистре с плотно закрываемой крышкой.
- Важно, чтобы канистра была чистой и не содержала остатков ржавчины или других инородных частиц.

**ПРИМЕЧАНИЕ** Перед тем как залить топливо, снимите защитный пластиковый колпачок с заливочного отверстия и выкиньте его. После заполнения бензобака, вверните крышку топливного бака.

- Всегда заполняйте снегоборщик топливом на улице; используйте воронку во избежание распыливания бензина.
- Никогда не наполняйте бак бензином полностью — вливайте топливо до уровня 1,3см от дна заливной горловины, тем самым, оставляя место для последующего расширения топлива.
- При помощи ветоши сотрите остатки пролитого топлива перед запуском двигателя.
- Использовать не этилированный бензин с октановым числом АИ 92.

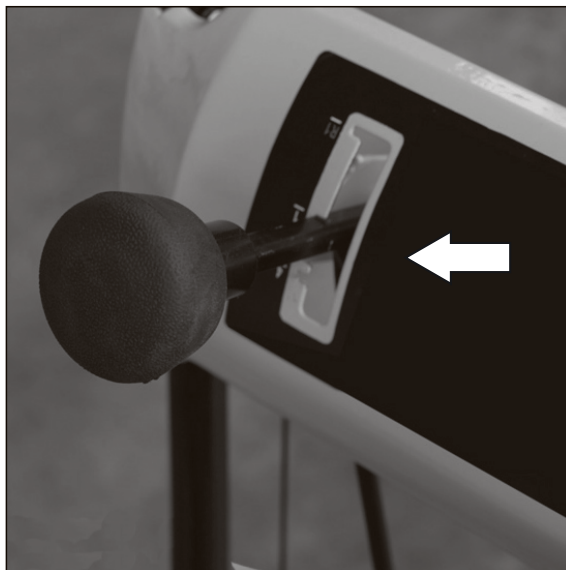


## ЭКСПЛУАТАЦИЯ СНЕГОУБОРЩИКА



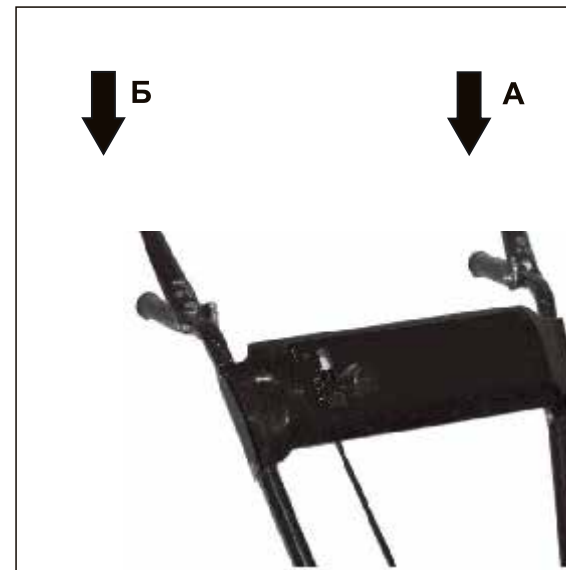
### ШАГ 1

Перед началом уборки снегоуборщиком убедитесь в отсутствии перед снегоуборщиком людей и животных. Определите направление и угол выброса снега.



### ШАГ 2

Установите необходимую скорость движения снегоуборщика. Внимание! Запрещается изменять скорость во время движения снегоуборщика. Переключение скорости во время движения приведет к поломки снегоуборщика и снятию с гарантии



### ШАГ 3


Для осуществления уборки территории включаем вращение шнека ручкой «А» и далее включаем привод колес ручкой «Б»

Уборка территории осуществляется на 1-2 скоростях, более высокие скорости предназначены для транспортировки к месту уборки.

## УСТРАНЕНИЕ НЕПОЛАДОК

Проблема	Возможное решение
Двигатель не запускается	<ul style="list-style-type: none"> <li>- Возможно выключатель культиватора находится в положении “STOP”.</li> <li>- Высоковольтный провод не подсоединен к свечи зажигания. Необходимо подсоединить.</li> <li>- Проверьте свечу зажигания, при необходимости почистите или замените.</li> <li>- Возможно закрыт кран подачи топлива. Откройте его.</li> <li>- Проверьте уровень бензина, возможно в топливном баке нет бензина.</li> <li>- Неправильно установлен рычаг управления дроссельной заслонки. Переведите рычаг от себя.</li> <li>- Проверьте уровень масла.</li> </ul>
Двигатель не набирает обороты	<ul style="list-style-type: none"> <li>- Плохой контакт на свече зажигания. Проверьте крепление высоковольтного провода.</li> <li>- Проверьте воздушный фильтр, возможно он засорен. Очистите или замените на новый.</li> <li>- Если в топливном баке оставался бензин продолжительное время, слейте его, затем залейте новый бензин.</li> <li>- Возможно рычаг воздушной заслонки находится в положении “ПУСК”. Переведите рычаг управления воздушной заслонки в положение “MAX”.</li> <li>- Не отрегулирован карбюратор. Обратитесь в ближайший авторизованный сервисный центр.</li> </ul>
Высокий уровень вибрации	<ul style="list-style-type: none"> <li>- Возможно ослабли крепления шнека или они повреждены. Неисправные детали необходимо заменить на новые или обратиться в сервисный центр.</li> </ul>
Двигатель работает неустойчиво на высоких оборотах	<ul style="list-style-type: none"> <li>- Проверьте воздушный фильтр, возможно он засорен. Очистите или замените на новый.</li> <li>- Отрегулируйте зазор свечи зажигания.</li> </ul>
Шнек не вращается.	<ul style="list-style-type: none"> <li>- Заменить срезные болты крепления шнека</li> <li>- Необходимо отрегулировать правильно трос сцепления</li> </ul>
Двигатель не развивает необходимую мощность и глохнет	<ul style="list-style-type: none"> <li>- Возможно в топливном баке оставался бензин, слейте его и залейте свежего бензина.</li> <li>- Проверьте воздушный фильтр, возможно он засорен. Очистите его или замените на новый.</li> <li>- Проверьте свечу зажигания, при необходимости замените на новую.</li> </ul>

**ПО ВСЕМ ИНТЕРЕСУЮЩИМ ВОПРОСАМ ОБРАЩАЙТЕСЬ В СЕРВИСНЫЙ ЦЕНТР ИЛИ К БЛИЖАЙШЕМУ ДИЛЕРУ ТОРГОВОЙ МАРКИ.**



При выполнении всех требований настоящей инструкции по эксплуатации срок службы изделия составляет 6 лет. По окончании срока службы не выбрасывайте технику в бытовые отходы! Отслуживший срок инструмент должен утилизироваться в соответствии с Вашими региональными нормативными актами по утилизации техники и оборудования.

Инструмент соответствует нормативным документам и техническим регламентам:  
Технический регламент о безопасности машин и оборудования (Постановление Правительства РФ от 15.09.2009 N 753)

## РАСШИФРОВКА СЕРИЙНОГО НОМЕРА ИЗДЕЛИЯ

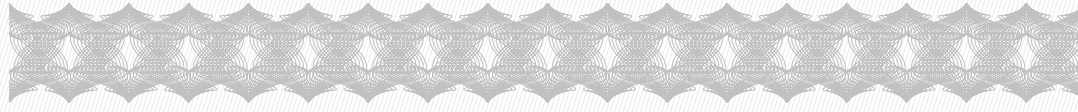
1 1 0 4 0 9 0 9 7 7

11 - Год изготовления

04 - Месяц изготовления

09 - Дата изготовления

0977 - Серийный номер изделия



## ГАРАНТИЙНЫЙ ТАЛОН

Гарантийный талон является документом, дающим право на гарантийное обслуживание приобретенного инструмента. Гарантия покрывает расходы только на работу и запасные части. Стоимость почтовых отправлений, страховки и отгрузки изделий для ремонта не входит в гарантийные обязательства. В случае утери гарантийного талона, владелец лишается права на гарантийное обслуживание.

№ \_\_\_\_\_

ИЗДЕЛИЕ: \_\_\_\_\_

МОДЕЛЬ: \_\_\_\_\_

ЗАВОДСКОЙ НОМЕР: \_\_\_\_\_

ДАТА ПРОДАЖИ: \_\_\_\_\_

НАИМЕНОВАНИЕ ТОРГОВОЙ ОРГАНИЗАЦИИ: \_\_\_\_\_

ПОДПИСЬ ПРОДАВЦА: \_\_\_\_\_

С правилами эксплуатации и условиями гарантии ознакомлен.  
Претензий к комплектации и внешнему виду не имею.  
Изготовитель оставляет за собой право на внесение изменений в конструкцию, дизайн и комплектацию изделия.

ПОДПИСЬ ПОКУПАТЕЛЯ: \_\_\_\_\_

Без штампа или печати торговой организации гарантийный талон не действителен!



ШТАМП ТОРГОВОЙ ОРГАНИЗАЦИИ

## ГАРАНТИЙНЫЕ ОБЯЗАТЕЛЬСТВА

Гарантийный срок эксплуатации инструмента составляет 12 месяцев со дня продажи розничной сетью. Если изделие, предназначенное для бытовых (непрофессиональных) нужд, эксплуатировалось в коммерческих целях (профессионально), срок гарантии составляет (один) месяц со дня продажи. Дефекты сборки инструмента, допущенные по вине изготовителя, устраняются бесплатно в течение 45(сорока пяти) дней со дня предоставления потребителем требований об устранении недостатков изделий, после проведения техническим центром диагностики изделий.

### **ГАРАНТИЙНЫЙ РЕМОНТ ОСУЩЕСТВЛЯЕТСЯ ПРИ СОБЛЮДЕНИИ СЛЕДУЮЩИХ УСЛОВИЙ:**

- 1.Наличие товарного или кассового чека и гарантийного талона с указанием заводского (серийного) номера инструмента, даты продажи, подписи покупателя, штампа торгового предприятия.
- 2.Предоставление неисправной продукции в комплекте с рабочим органом в чистом виде.
- 3.Гарантийный ремонт производится только в течение срока, указанного в данном гарантийном талоне.

### **ГАРАНТИЙНОЕ ОБСЛУЖИВАНИЕ НЕ ПРЕДОСТАВЛЯЕТСЯ:**

- 1.При неправильном и нечетком заполнении гарантийного талона;
- 2.На инструмент, у которого не разборчив или изменен серийный номер;
- 3.На последствия самостоятельного ремонта, разборки, чистки и смазки инструмента в гарантийный период (нетребуемые по инструкции эксплуатации), о чем свидетельствуют, например, заломы на шлицевых частях крепежа корпусных деталей;
- 4.На замену изношенного или поврежденного режущего оборудования;
- 5.На неисправности, возникшие в результате не сообщения о первоначальной неисправности;
- 6.На инструмент, который эксплуатировался с нарушениями инструкции по эксплуатации или не по назначению;
- 7.На повреждения, дефекты, вызванные внешними механическими воздействиями, воздействием агрессивных средств и высоких температур или иных внешних факторов, таких как дождь, снег, повышенная влажность и др.;
- 8.На неисправности, вызванные попаданием в инструмент инородных тел, небрежным или плохим уходом, повлекшим за собой выход из строя инструмента;
- 9.На неисправности, возникшие вследствие перегрузки, повлекшие за собой выход из строя двигателя, трансформатора или других узлов и деталей, а так же вследствие несоответствия параметров электросети номинальному напряжению;
- 10.На неисправности, вызванные использованием некачественного бензина и топливной смеси, что ведет к выходу из строя цилиндро-поршневой группы;
- 11.На неисправности, вызванные использованием неоригинальных запасных частей и принадлежностей;
- 12.Использование моторного масла, не соответствующего классификации, которое вызывает повреждение двигателя, уплотнительных колец, топливопроводов или топливного бака;
- 13.На дефекты и повреждения, возникшие в результате применения не правильно приготовленной топливной смеси;
- 14.На недостатки изделий, возникшие вследствие эксплуатации с неустранёнными иными недостатками;
- 15.На недостатки изделий, возникшие вследствие технического обслуживания и внесения конструктивных изменений, лицами, организациями, не являющимися авторизованными сервисными центрами;
- 16.На неисправности, вызванные работой на тормозе цепи, что приводит к оплавлению корпуса;
- 17.На естественный износ изделия и комплектующих в результате интенсивного использования;
- 18.На такие виды работ, как регулировка, чистка, смазка, замена расходных материалов, а также периодическое обслуживание и прочий уход за изделием, оговоренным в Руководстве оператора (Инструкции по эксплуатации);
- 19.Предметом гарантии не является неполная комплектация изделия, которая могла быть обнаружена при продаже изделия;
- 20.Выход из строя деталей в результате кратковременного блокирования при работе;

Гарантия не распространяется на узлы и детали, являющиеся расходными, быстроизнашивающимися материалами, к которым относятся: пыльная цепь и лента, пыльная шина, соединительные муфты, ведущие и ведомые звездочки, болты, гайки, курки, триммерные головки, направляющие ролики, защитные кожухи, приводные ремни и шкивы, гибкие валы, крыльчатки, фланцы крепления, ножи, элементы натяжения и крепления режущих органов, резиновые амортизаторы, резиновые уплотнители, детали механизма стартера, свечи зажигания, лента тормоза цепи, воздушный и топливный фильтры, крышка бачков, выключатель зажигания, рычаг воздушной заслонки, пружина сцепления, угольные щетки, червячные колеса, тросы, провод питания, кнопка включения, сопла и наконечники для полуавтоматов, сальники, резиновые прокладки и уплотнители, шланги, пистолеты, форсунки, копыя, насадки, пенокомплекты и т.д.

## АДРЕСА СЕРВИСНЫХ ЦЕНТРОВ

ТЕЛЕФОН ЦЕНТРАЛЬНОГО СЕРВИСНОГО ЦЕНТРА

8 (496) 252-30-61



1. Центральный сервис - ООО Техсад - г. Щелково, ул. Заводская д. 22, к.112, тел. 8 (496) 252-30-61.
2. ИП Кулагин СА - г. Москва, ул. Судакова, д. 17, тел. 8 (925) 461-75-20.
3. ИП Кузнецов ПП - г. Москва, Щелковское шоссе, д. 100, к. 20, тел. 8 (499) 394-13-41.
4. ИП Новиков АА - г. Санкт-Петербург, ул. Крыленко, д.3, к.2, лит. Я, тел. 8 (812) 985-68-60.
5. ООО ЭлектроМаркт - г. Самара, ул. Земеца, д. 25, тел. 8 (846) 955-24-14, 212-96-52.
6. СБМ Групп - г. Казань, ул. Алафузова, д. 3, тел. 8 (843) 555-05-81, 231-55-84.
7. ИП Станкевич ВЛ. - г. Казань, ул. Сеченова, д. 17В, тел. 8 (843) 274-91-50.

### ОТРЫВНОЙ ТАЛОН #1

(Заполняется сервисным центром)

вписать номер гарантийного талона

Дата приема \_\_\_\_\_

Дата выдачи \_\_\_\_\_

Номер заказ-наряда \_\_\_\_\_

Мастер \_\_\_\_\_

Фамилия И. О.

Печать  
Сервисного  
Центра

### ОТРЫВНОЙ ТАЛОН #2

(Заполняется сервисным центром)

вписать номер гарантийного талона

Дата приема \_\_\_\_\_

Дата выдачи \_\_\_\_\_

Номер заказ-наряда \_\_\_\_\_

Мастер \_\_\_\_\_

Фамилия И. О.

Печать  
Сервисного  
Центра

### ОТРЫВНОЙ ТАЛОН #3

(Заполняется сервисным центром)

вписать номер гарантийного талона

Дата приема \_\_\_\_\_

Дата выдачи \_\_\_\_\_

Номер заказ-наряда \_\_\_\_\_

Мастер \_\_\_\_\_

Фамилия И. О.

Печать  
Сервисного  
Центра

Сервисный центр \_\_\_\_\_ **1**

\_\_\_\_\_

Описание дефекта \_\_\_\_\_

\_\_\_\_\_

\_\_\_\_\_



Сервисный центр \_\_\_\_\_ **2**

\_\_\_\_\_

Описание дефекта \_\_\_\_\_

\_\_\_\_\_

\_\_\_\_\_



Сервисный центр \_\_\_\_\_ **3**

\_\_\_\_\_

Описание дефекта \_\_\_\_\_

\_\_\_\_\_

\_\_\_\_\_



1. Центральный сервис - ООО Техсад - г. Щелково, ул Заводская д. 22, к.112, тел. 8 (496) 252-30-61.
2. ИП Кулагин СА - г. Москва, ул. Судакова, д. 17, тел. 8 (925) 461-75-20.
3. ИП Кузнецов ПП - г. Москва, Щелковское шоссе, д. 100, к. 20, тел. 8 (499) 394-13-41.
4. ИП Новиков АА - г. Санкт-Петербург, ул. Крыленко, д.3, к.2, лит. Я, тел. 8 (812) 985-68-60.
5. ООО ЭлектроМаркт - г. Самара, ул. Земеца, д. 25, тел. 8 (846) 955-24-14, 212-96-52.
6. СБМ Групп - г. Казань, ул. Алафузова, д. 3, тел. 8 (843) 555-05-81, 231-55-84.
7. ИП Станкевич В.Л. - г. Казань, ул. Сеченова, д. 17В, тел. 8 (843) 274-91-50.



ТЕЛЕФОН ЦЕНТРАЛЬНОГО СЕРВИСНОГО ЦЕНТРА  
**8 (496) 252-30-61**



## АДРЕСА СЕРВИСНЫХ ЦЕНТРОВ

ТЕЛЕФОН ЦЕНТРАЛЬНОГО СЕРВИСНОГО ЦЕНТРА

8 (496) 252-30-61



8. ИП Строев А.А. - г. Екатеринбург, ул. Данилы Зверева, д. 12, тел. 8 (343) 278-71-60.
9. СЦ ИТР - г. Екатеринбург, пер. Автоматики, д. 3, корп. 3, тел. 8 (343) 287-34-22.
10. СЦ Энергопроф - г. Ростов-на-Дону, 14 Линия, д. 22, тел. 8 (863) 248-18-36.
11. ООО Тандем Сервис - г. Орел, ул. 3-я Курская, д. 25, пом. 5, тел. 8 (4862) 55-60-62, 71-35-65.
12. ТМ - Сервис - г. Ижевск, ул. Телегина, д. 30, тел. 8 (3412) 93-24-19.
13. Ротор Сервис - г. Череповец, ул. Гоголя, д. 56, тел. 8 (8202) 235-660.
14. НН Сервис - г. Нижний Новгород, ул. Ванеева, д. 139, тел. 8 (831) 414-46-17.

### ОТРЫВНОЙ ТАЛОН #1

(Заполняется сервисным центром) \_\_\_\_\_ вписать номер гарантийного талона

Дата приема \_\_\_\_\_

Дата выдачи \_\_\_\_\_

Номер заказ-наряда \_\_\_\_\_

Мастер \_\_\_\_\_

Фамилия И. О.

Печать  
Сервисного  
Центра

### ОТРЫВНОЙ ТАЛОН #2

(Заполняется сервисным центром) \_\_\_\_\_ вписать номер гарантийного талона

Дата приема \_\_\_\_\_

Дата выдачи \_\_\_\_\_

Номер заказ-наряда \_\_\_\_\_

Мастер \_\_\_\_\_

Фамилия И. О.

Печать  
Сервисного  
Центра

### ОТРЫВНОЙ ТАЛОН #3

(Заполняется сервисным центром) \_\_\_\_\_ вписать номер гарантийного талона

Дата приема \_\_\_\_\_

Дата выдачи \_\_\_\_\_

Номер заказ-наряда \_\_\_\_\_

Мастер \_\_\_\_\_

Фамилия И. О.

Печать  
Сервисного  
Центра

Сервисный центр \_\_\_\_\_

1

Описание дефекта \_\_\_\_\_

Сервисный центр \_\_\_\_\_

2

Описание дефекта \_\_\_\_\_

Сервисный центр \_\_\_\_\_

3

Описание дефекта \_\_\_\_\_



8. ИП Строев А.А. - г. Екатеринбург, ул. Данилы Зверева, д. 12, тел. 8 (343) 278-71-60.
9. СЦ ИТР - г. Екатеринбург, пер. Автоматики, д. 3, корп. 3, тел. 8 (343) 287-34-22.
10. СЦ Энергопроф - г. Ростов-на-Дону, 14 Линия, д. 22, тел. 8 (863) 248-18-36.
11. ООО Тандем Сервис - г. Орел, ул. 3-я Курская, д. 25, пом. 5, тел. 8 (4862) 55-60-62, 71-35-65.
12. ТМ - Сервис - г. Ижевск, ул. Телегина, д. 30, тел. 8 (3412) 93-24-19.
13. Ротор Сервис - г. Череповец, ул. Гоголя, д. 56, тел. 8 (8202) 235-660.
14. НН Сервис - г. Нижний Новгород, ул. Ванеева, д. 139, тел. 8 (831) 414-46-17.

ТЕЛЕФОН ЦЕНТРАЛЬНОГО СЕРВИСНОГО ЦЕНТРА  
8 (496) 252-30-61









**ENI FIELD**

EN 656S

EN 760E