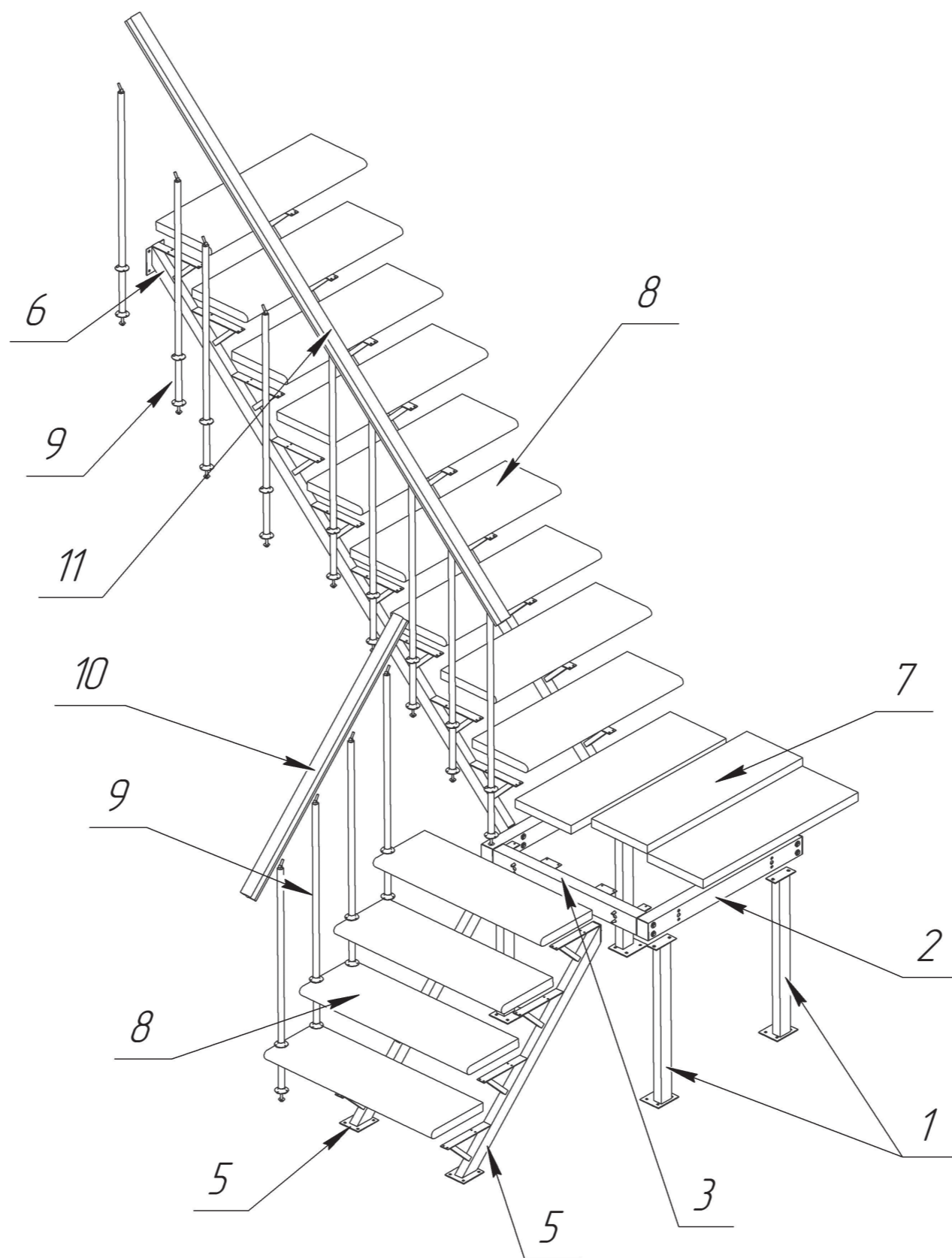
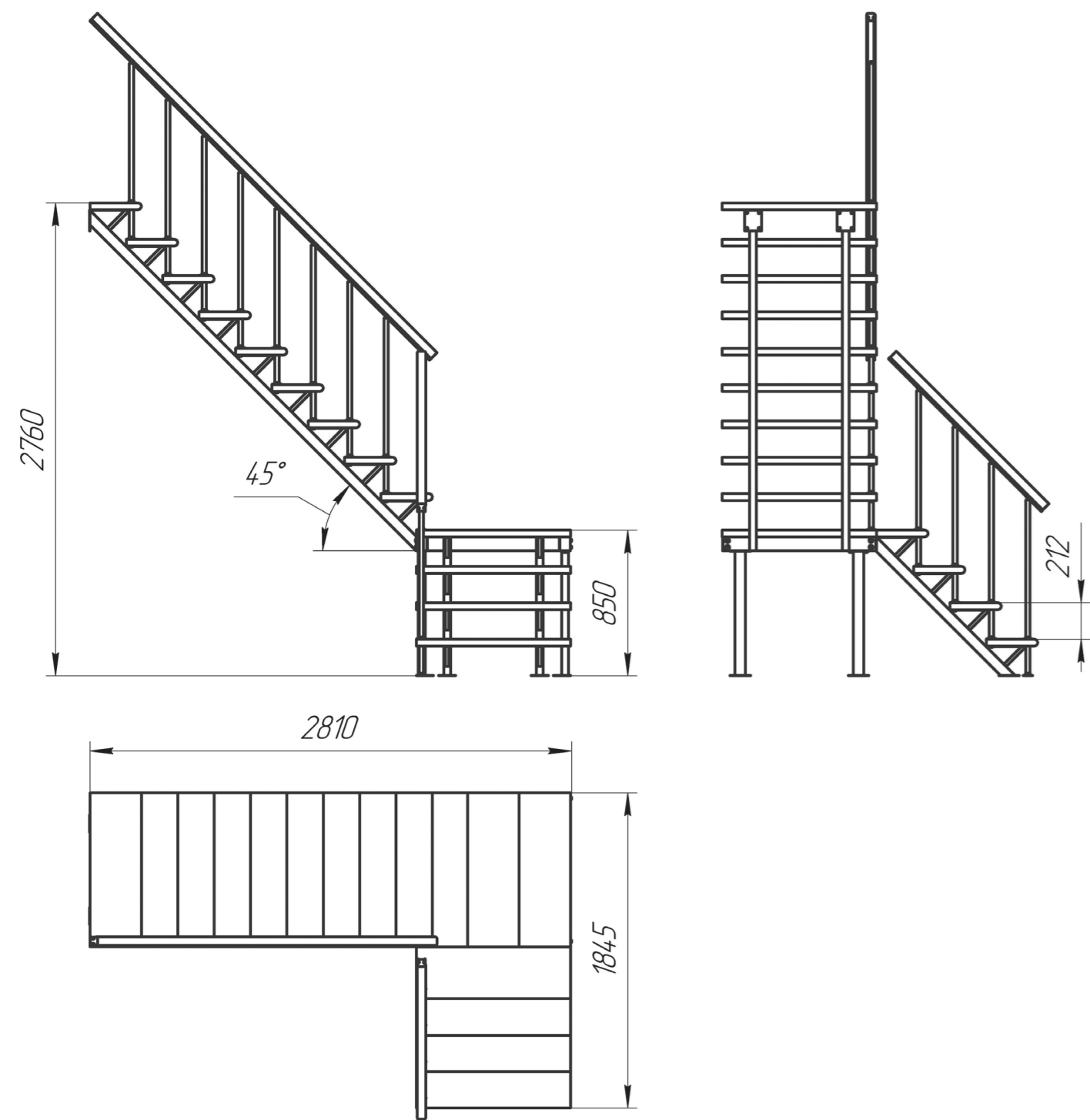


Рисунок 2.
Лестница внутриквартирная правозаходная ЛЕС-05.



Лестница для дома ЛЕС – 05 универсальная

Паспорт изделия



1. ОБЩИЕ УКАЗАНИЯ.

1.1. Лестница ЛЕС-05(далее по тексту «лестница») предназначена для эксплуатации в двухуровневых квартирах и загородных коттеджах. Допускается хранение разобранной лестницы в таре в сухом неотапливаемом помещении.

2. ТЕХНИЧЕСКИЕ ХАРАКТЕРИСТИКИ.

- 2.1. Модификации лестницы - универсальная лево/правозаходная.
- 2.2. Высота подъёма (от уровня пола нижнего этажа до уровня пола верхнего этажа) – 2760 мм.
- 2.3. Угол подъёма по краю ступени (относительно пола) – 45°.
- 2.4. Число шагов подъёма – 13 (до площадки – 4, от площадки до верхнего этажа – 9).
- 2.5. Ширина марша – 900 мм.
- 2.6. Высота шага ступеней – 212 мм.
- 2.7. Толщина ступеней – 40 мм.
- 2.8. Максимально допустимая статическая нагрузка на одну ступень – 350 кг.
- 2.9. Габариты лестницы в плане – 2805 x 1845 мм.
- 2.10. Минимальные размеры требуемого прямоугольного отверстия в перекрытии верхнего этажа – 2810 x 900 мм.
- 2.11. Вес с упаковкой – 270 кг.
- 2.12. Материал:
перила, ступени – древесина хвойных пород 8 % влажности;
опоры, площадка, тетивы, балясины – труба стальная профильная.
Лестница поставляется в разобранном виде, упакованной в два ящика. Собирается лестница по указаниям настоящего паспорта на объекте монтажа.

3. КОМПЛЕКТНОСТЬ ПОСТАВКИ. Таблица 1.

1	Опора L 730	4
2	Балка площадная (передняя)	2
3	Балка площадная (левая)	1
4	Балка площадная (правая)	1
5	Тетива L 1200	2
6	Тетива L 2700	2
7	Элемент площадки 900 x 300	3
8	Ступень прямая 900 x 300	13
9	Стойка перил	13
10	Поручень 1260	1
11	Поручень 2800	1

12	Саморез 3,5 x 35	120
13	Болт М 8 x 80	16
14	Болт М 8 x 20 (30)	8
15	Шайба увелич.	24
Комплектация стойки перил:		
1	Труба 1025 мм	1
2	Болт М8х50(60)	1
3	Фланец крепления	2
4	Шуруп (саморез) 3,5x20	6
5	Петля поворотная М8	1
6	Шайба увелич.	1

4. ГАРАНТИЙНЫЕ ОБЯЗАТЕЛЬСТВА.

Гарантийный срок эксплуатации – 1 год при условии соблюдения правил монтажа и эксплуатации, а также условий хранения и транспортировки.

Гарантийный срок хранения – 1 год с момента приемки ОТК при условии хранения в упаковке предприятия-изготовителя в сухом неотапливаемом помещении. Гарантийный срок хранения предшествует гарантийному сроку эксплуатации.

Завод-изготовитель постоянно работает над совершенствованием своей продукции, направленным на улучшение дизайна и эксплуатационных характеристик выпускаемых изделий. Поэтому в конструкцию изделия могут быть внесены незначительные изменения, не отраженные в данном документе и не влияющие на эксплуатационные характеристики изделия.

5. СВИДЕТЕЛЬСТВО О ПРИЁМКЕ.

Лестница ЛЕС - 05 проверена и признана годной к эксплуатации.

« ____ » _____ 20 ____ г.

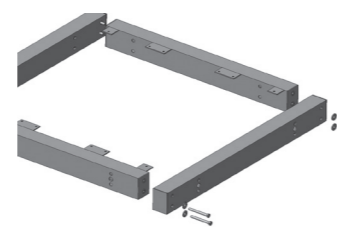
М.П.

Контролёр ОТК _____

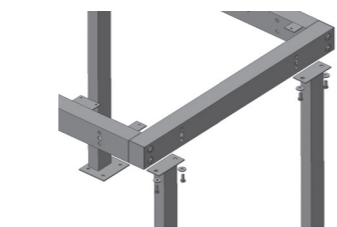
6. УКАЗАНИЯ ПО СБОРКЕ УНИВЕРСАЛЬНОЙ ВНУТРИКВАРТИРНОЙ ЛЕСТНИЦЫ ЛЕС-05.

Детализация лестниц приведена на рисунках 1 и 2. Указанные номера позиций соответствуют таблице 1. Размеры, обозначенные «*» приведены для справок.

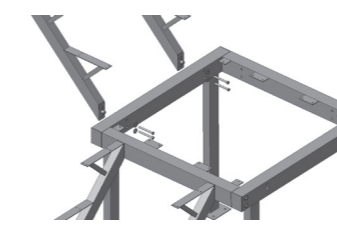
ПОРЯДОК СБОРКИ :



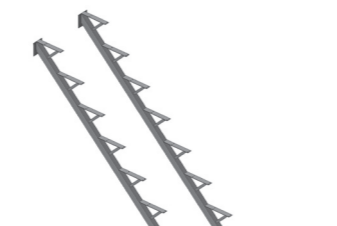
1. Сборку лестницы начинают со сборки площадки размером 900x900 мм из 4х металлических балок (поз. 2, 3, 4), скрепив каркас площадки болтами М8х80 мм(8 шт.).



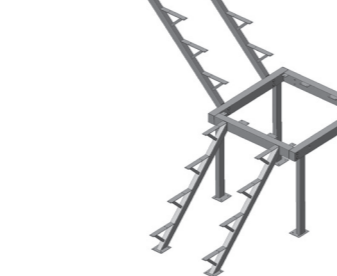
2. К собранному каркасу площадки прикрепляют 4 опоры(поз. 1) болтами М8х20/30(8 шт.)



3. Площадку с опорами располагают в месте, где планируется установка лестницы.



4. Далее необходимо произвести примерку двух верхних тетив длиной 2700 мм(поз. 6) к площадке и к перекрытию верхнего этажа. Закрепляют тетивы к площадке болтами М8х80 мм(4 шт.).



5. К полученной конструкции аналогичным образом крепят две нижних тетивы длиной 1200 мм(поз. 5).

6. Производят окончательную затяжку крепежа тетив с площадкой. Кронштейны тетив и опоры к полу нижнего этажа и к стенке верхнего этажа прикрепляют анкерными болтами (в комплекте не поставляются).



7. На собранный и закрепленный каркас устанавливают деревянные ступени(13 шт, поз. 8) и сборную площадку, состоящую из трех частей 900x300 мм (поз. 7). Ступени и площадка закрепляются саморезами 3,5x35 мм.

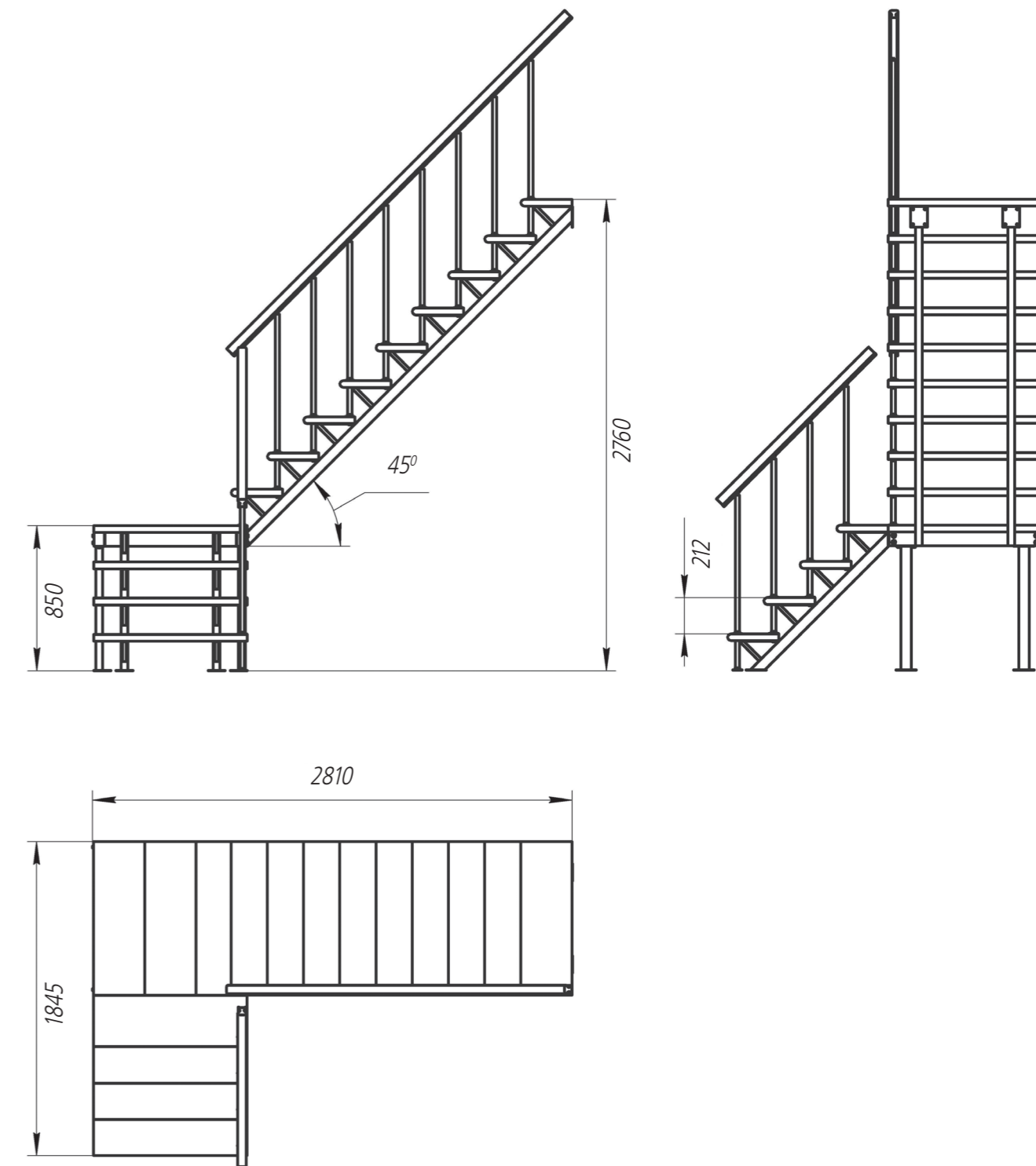


8. На каждую ступень, начиная с первой, устанавливают опору высотой 800 мм (13 шт, поз. 9). Стойка опоры проходит сквозь ступень и крепится на нижнюю ступень или пол (первая опора). Под стойки необходимо будет просверлить отверстия Ø9мм и Ø26мм. Опоры крепят к ступеням саморезами 3,5x20 мм через фланцы и болтом М8х50 снизу. Фланец фиксируется к стойке винтом или саморезом по металлу. Поручни перил(поз. 10 и 11) закрепляются к стойкам петлей М8.

9. Завершают сборку окончательной затяжкой резьбовых соединений и проверкой всех крепежных элементов лестницы.

Рисунок 1.

Лестница внутриквартирная левозаходная ЛЕС-05.



Претензии по комплектности поставки рассматриваются в течение 14 дней со дня продажи лестницы при предъявлении соответствующих описей вложения с отметками технического контроля.