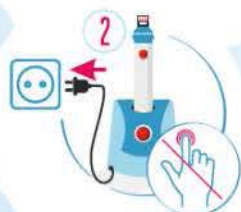


# Проведение процедур с аппаратом фракционной мезотерапии (DermaPen, Дермапен) по лицу, телу и волосистой части головы)



1 Очистите кожу от поверхностных загрязнений, используя специальные средства (тоники, лосьоны, дезинфицирующие средства).



2 Подключите аппарат к сети, но не включайте его.



3 Распакуйте одноразовый картридж и вставьте его в ручку манипула аппарата. Отрегулируйте длину вылета иглы от 0,25 мм до 3,0 мм.



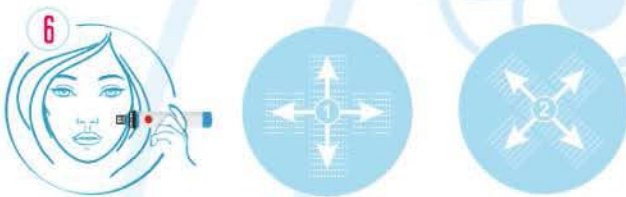
4 Нанесите специальную косметику (мезококтейль, гель, сыворотку и т.д.) локально на обрабатываемый участок кожи лица и равномерно распределите.



4 Включите аппарат или нажмите кнопку включения на аппарате, если он работает от аккумулятора.



5 Выберите скорость работы аппарата в зависимости от области обработки и решаемой проблемы.



6 Проведите процедуру с аппаратом фракционной мезотерапии следующим образом: перемещайте ручку-манипулу аппарата по коже без нажима в следующих направлениях: по вертикали, по горизонтали, и по диагонали то влево, то вправо, по 7-10 движений в каждом направлении. Сама процедура с использованием аппарата фракционной мезотерапии займет у Вас минут 30-35, до покраснения обрабатываемых участков кожи, иногда возможна суховица. Вы можете вернуться и проработать особо проблемные места еще раз после окончания процедуры.



7 Завершите процедуру нанесением успокаивающего средства (Мезогель, Увлажняющий крем с гиалуроновой кислотой).



8 Удалите картридж из аппарата и утилизируйте его. Саму ручку-манипулу аппарата продезинфицируйте спреем Ахдез, Амидин Аква, Микроцид. Положите аппарат после обработки обратно в коробку до следующей процедуры.

## Особенности проведения процедур с аппаратом фракционной мезотерапии по лицу, телу волосистой части головы



1 Начинайте процедуру всегда со лба, затем левая щека, правая щека и подбородок.



2 Вводимый препарат наносите только локально и перед самым началом проведения процедуры по выбранной зоне.



3 При работе аппаратом в области глаз держите аппарат строго вертикально и ведите им от внешнего края глаза к внутреннему.



4 При работе на подбородке не рекомендуется заходить на красную кайму губ.



Процедуру начинайте с проработки каймы роста волос в области лба, висков, затылка. После этого разбираем волосы на проборы 2-4см, и держа ручку-манипулу под углом в 90 градусов к проборам прорабатываем их.

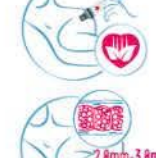


После окончания работы аппарата и завершения процедуры нанесите вводимый препарат повторно. Это увеличит количество введенного вещества до 81%.

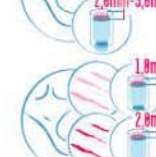
Обязательно нанесите после завершения процедуры успокаивающий лосьон или тоник.



При растяжках длина вылета иглы от 1,0 мм до 2,0 мм. Стрии прорабатываются от одного края к другому. При работе на тонкой коже выбирайте длину игл 1,0 мм и скорость высокую, при плотной коже используйте длину вылета 2,0 мм и низкую скорость работы.



При удалении растяжек, шрамов и рубцов обязательно применение обезболивания.



При целлюлите особенно фиброзном Длина вылета иглы варьируется от 2,0 мм до 3,0 мм. Чем больше длина иглы, тем ниже скорость работы аппарата.



При удалении «свежих» шрамов, рубцов используйте длину вылета иглы 1,0 мм, при удалении «застарелых» - 2,0 мм.

При омоложении бюста и зоны декольте используйте длину вылета иглы 0,3 мм - 1,0 мм.



При омоложении кистей рук используйте длину игл 0,3 мм - 0,5 мм.