

### Правила эксплуатации и технического обслуживания

1. Техническое обслуживание ТСУ заключается в периодическом осмотре болтовых соединений ТСУ с автомобилем, крепления приборов электрооборудования и состояния окрашенной поверхности ТСУ. В целях предотвращения появления коррозии ТСУ необходимо содержать в чистоте от коррозионно-активных материалов (дорожная соль, грязь и влага). При обнаружении царапин, сколов поврежденное место необходимо обработать восстанавливающей краской, либо обратиться в сервисную службу.
2. Если автомобиль эксплуатируется без прицепа, необходимо сцепной шар покрыть защитной смазкой и надеть защитный колпак. При сцепке прицепа с автомобилем шар должен быть смазан консистентной смазкой.
3. После фиксации сцепной головки прицепа на шаре ТСУ, осуществлять страховочную связь прицепа с автомобилем, используя петлю на ТСУ для крепления страховочных цепей.
4. После пробега 1000 км с прицепом проверить затяжку всех резьбовых соединений ТСУ.

Не допускается буксировка прицепов полной массой более указанной и со скоростью, превышающей 90 км/час.

### ГАРАНТИЙНЫЕ ОБЯЗАТЕЛЬСТВА

1. ООО «Эй-Си-Пи-Эс Автомотив» гарантирует безотказную работу ТСУ в течении 24 месяцев со дня установки в специализированной мастерской, при условии его эксплуатации в полном соответствии с настоящим руководством.

*Предприятие не несет ответственность за безопасность и надежность работы ТСУ при внесении потребителем изменений в его конструкцию, а также при замене болтов и гаек с классом прочности ниже 8.8.*

2. Любые претензии принимаются во внимание только при наличии заполненного свидетельства об установке с печатью и подписью установщика и двух этикеток с упаковки, с указанием контрольной массы ТСУ и коробки.

3. Изготовитель оставляет за собой право на изменение конструкции ТСУ, поэтому некоторые изменения, не ухудшающие его прочностные и потребительские качества, могут быть не отражены в настоящем руководстве.

Штамп ОТК

Дата изготовления

### СВИДЕТЕЛЬСТВО ОБ УСТАНОВКЕ

ТСУ ..... установлено на автомобиль: .....

Модель..... VIN .....

Мы, как установщики ТСУ на данное транспортное средство подтверждаем, что точки крепления установки ТСУ на кузове автомобиля, а также процесс установки отвечают требованиям схемы монтажа, указанной в данной инструкции по монтажу.

М.П ..... Дата установки ..... Подпись .....

*Благодарим Вас за то, что Вы выбрали наше изделие. Надеемся, что оно в полной мере оправдает Ваши надежды и при покупке следующего автомобиля мы снова можем приветствовать Вас среди наших покупателей. Счастливого пути!*

**bosal**

**ORIS**  
ACPS

## Инструкция по монтажу тягово-сцепного устройства шарового типа 3072 A Lux для автомобилей **Toyota Land Cruiser 200**

|                                      |          |
|--------------------------------------|----------|
| Год выпуска автомобиля:              | 2007-... |
| Допустимая полная масса прицепа, кг. | 1500     |
| Вертикальная нагрузка на шар, кг.    | 75       |
| Вес нетто, кг.                       | 28.5     |

**EAC**



Сертификат соответствия №  
TC RU C-RU.AE56.B.00516

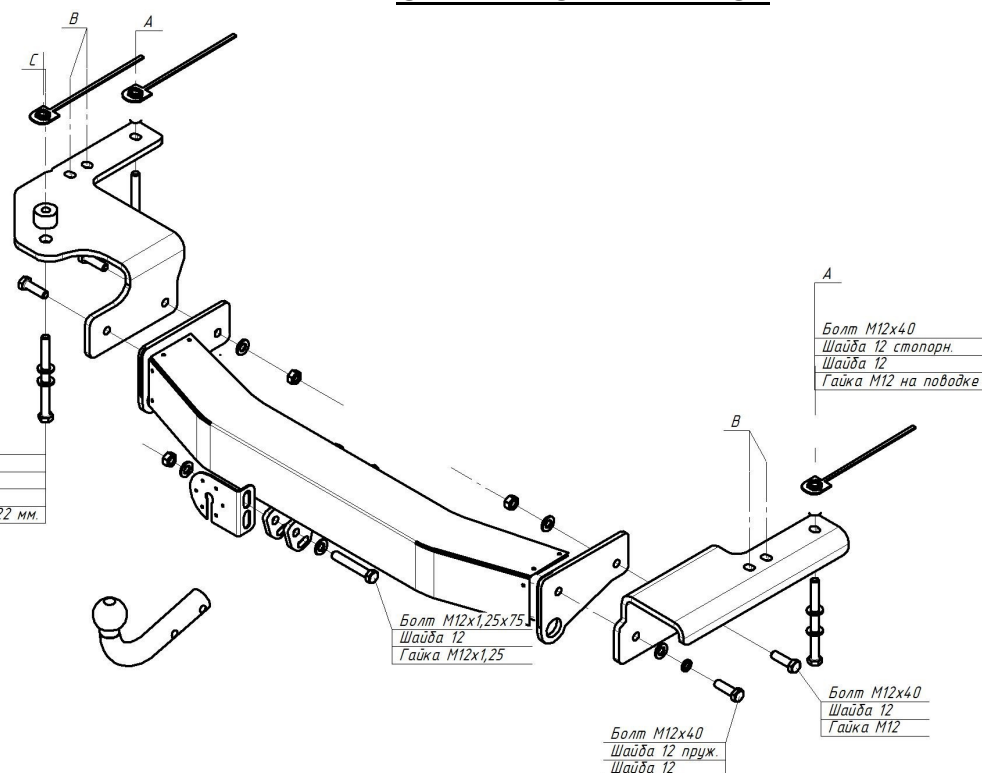
ООО «Эй-Си-Пи-Эс Автомотив»  
462800, Россия, Оренбургская обл.,  
п. Новоорск, ул. Шоссейная 18  
Тел.: (35363) 7-05-06 Тел./  
факс: (35363) 7-13-20  
(495) 799-13-46  
www.acps-automotive.ru  
www.acps-automotive.com  
farkop@acps-automotive.com

Производитель гарантирует, что данное изделие по используемым материалам, применяемой технологии производства и другим показателям соответствует образцам, прошедшим испытания на прочность и отвечает общим техническим требованиям по ГОСТ Р 41.55-2005. Во избежание возможных ошибок, перед установкой внимательно ознакомьтесь с инструкцией по монтажу и возможностью применения данного ТСУ к

## **ПОРЯДОК МОНТАЖА**

- Снять буксировочные петли. (В дальнейшем не понадобятся)
- Приспустить глушитель.
- Установите кронштейны и закрепить их не затягивая в указанных точках, согласно рисунка.
- В точках «В» использовать болты крепления буксировочных петель.
- Закрепите балку между кронштейнами, после этого затяните все гайки.
- Закрепите глушитель.
- Смонтируйте шар ТСУ и кронштейн розетки
- Выполните электромонтаж сигнализации.
- Установку ТСУ рекомендуется производить в оборудованных мастерских.

Болт М12х75  
Шайба 12 стопорн.  
Шайба 12  
Гайка М12 на поводке  
Втулка промежуточная 22 мм.



| <b>Комплектность изделия</b> |       |
|------------------------------|-------|
| Балка ТСУ                    | 1 шт. |
| Кронштейн правый             | 1 шт. |
| Кронштейн левый              | 1 шт. |
| Коробка упаковочная          | 1 шт. |
| Упаковка полиэтиленовая      | 1 шт. |

## **СХЕМА МОНТАЖА ТСУ**

| <b>Коробка упаковочная</b>  |             |
|-----------------------------|-------------|
| Гайка М12 с/контр.          | 2 шт.       |
| Гайка М12х1,25 с/контр.     | 2 шт.       |
| Шайба 12                    | 9 шт.       |
| Шайба 12 пруж.              | 5 шт.       |
| Болт М12х40                 | 6 шт.       |
| Болт М12х1,25х75            | 2 шт.       |
| Болт М12х75                 | 1 шт.       |
| Шар VH0804                  | 1 шт.       |
| Гайка М12 с поводком        | 3шт.        |
| Втулка промежуточная 22 мм. | 1 шт.       |
| Защитный колпачок (хром.)   | 1 шт.       |
| Кронштейн розетки (нерж.)   | 1 шт.       |
| Комплект электрики БАФ-0180 | 1<br>КОМПЛ. |
| Инструкция по монтажу       | 1 шт.       |