

## Порядок удаленного перепрограммирования ШТАТ DST-mini D в версию UNIVERSAL

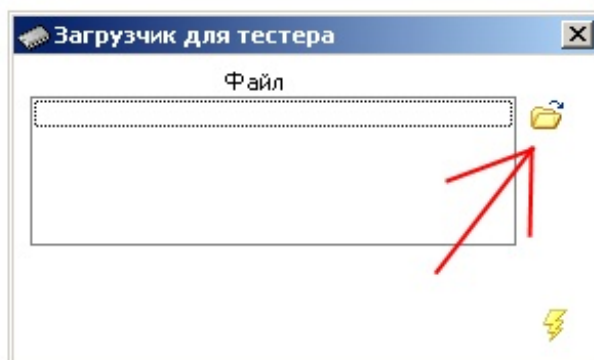
*Для перепрограммирования ШТАТ DST-mini D Вам понадобится USB-кабель с разъемом micro-USB.*

1. Подключите USB-кабель к персональному компьютеру.
2. Нажмите правую кнопку «ВВОД», и не отпуская ее (удерживая) подключите USB-кабель к прибору ШТАТ DST-mini D

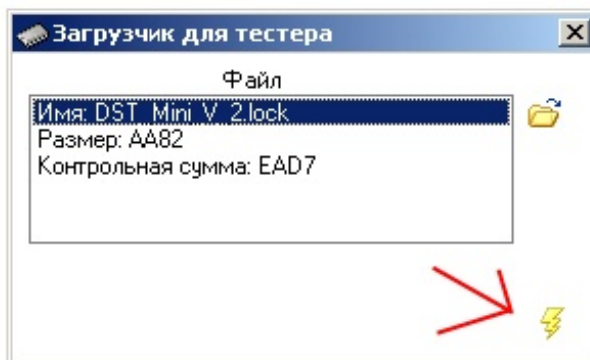


3. На персональном компьютере запустите программу «TesterUpdater.exe». Выберите файл для загрузки. (Файл для загрузки имеет название «DST\_MINI\_D\_UNIVERSAL\_XX.lock», где XX — номер версии)

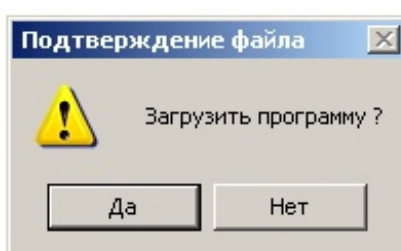
**Внимание!** В ШТАТ DST-mini загружать файлы только те, в название которых есть «DST\_Mini»



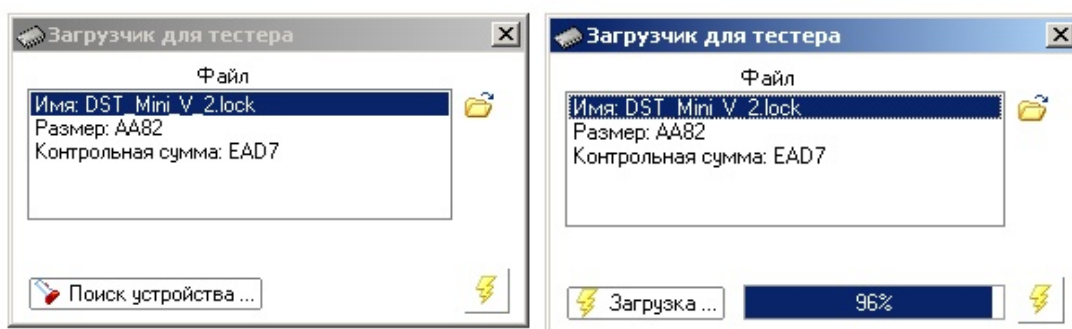
4. После выбора файла для загрузки, нажмите кнопку «Молния».



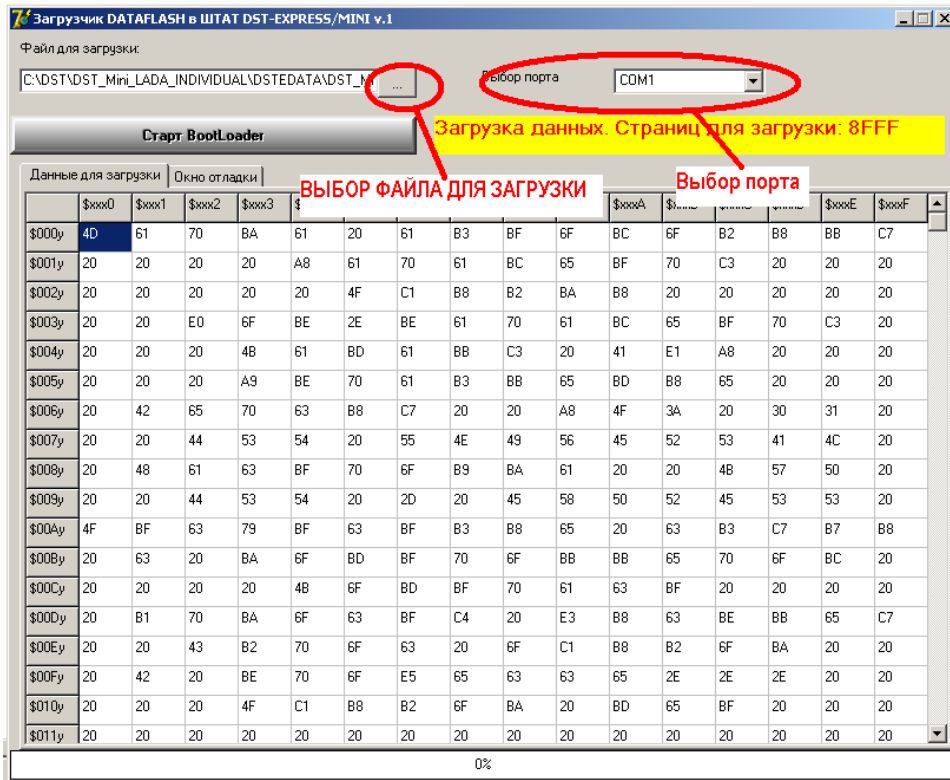
5. Программа выдаст диалоговое окно «Загрузить программу», нажмите кнопку «Да».



6. После чего появится надпись «Поиск устройства» и через некоторое время (примерно 10 секунд) начнется загрузка ПО.

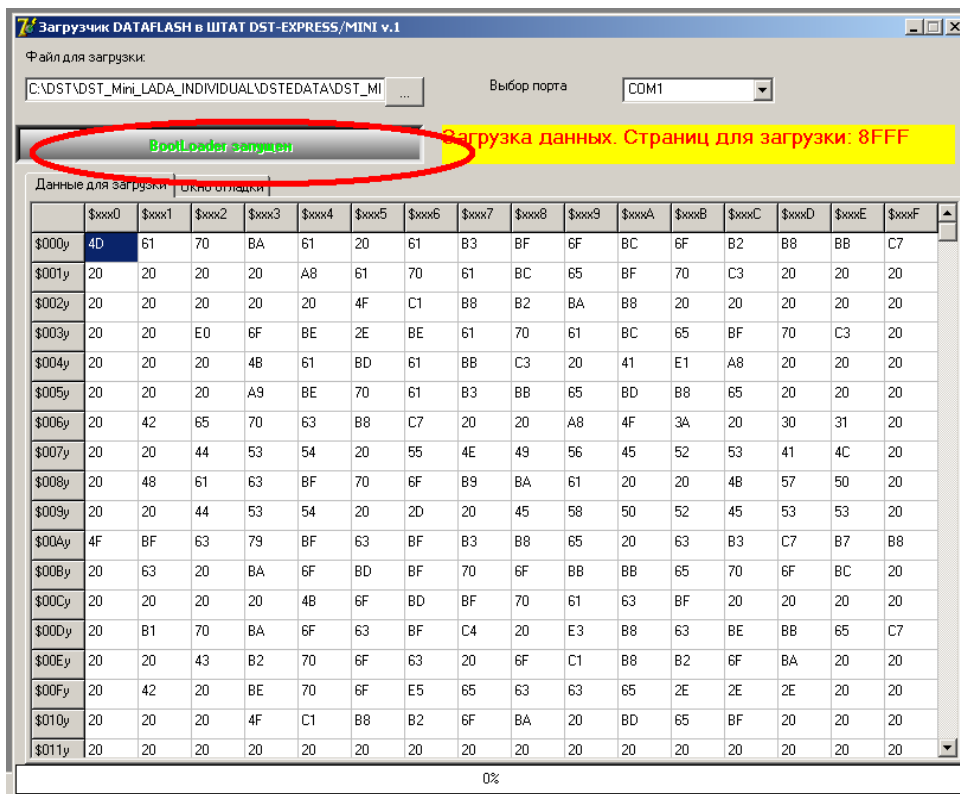


7. После окончания загрузки программа выдаст диалоговое окно «Загрузка завершена», нажмите кнопку «Ок».
8. Отключите USB-кабель от прибора ШТАТ DST-mini D.
9. Нажмите левую кнопку «ВЫХОД», и не отпуская ее (удерживая) подключите USB-кабель к прибору ШТАТ DST-mini D.
10. На персональном компьютере запустите программу «Loader\_DST\_UNIVERSAL.exe». Выберите файл для загрузки. (Файл для загрузки имеет название «DST\_MINI\_D\_UNIVERSAL\_XX.DST», где XX — номер версии).

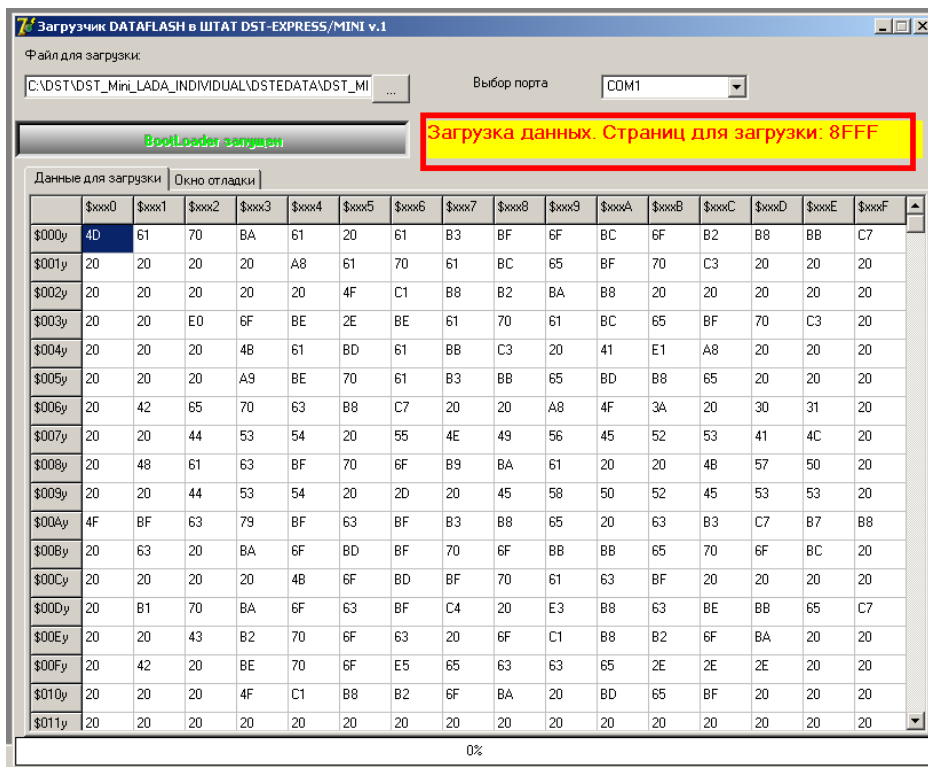


11. Выберите COM-порт (для определения номера порта, посмотрите в панели управления), также программа показывает доступные COM-порты.

12. Затем нажмите кнопку «Старт BootLoader».



13. После чего начнется загрузка ПО, ход загрузки будет отражаться в строке статуса.



14. Загрузка ПО длится примерно от 30 минут до 2 часов.

15. После окончания загрузки программа в строке статуса напишет «Загрузка завершена»

16. После этого ШТАТ DST-mini D отключите от ПК и он готов к работе.