

*МУНИЦИПАЛЬНОЕ БЮДЖЕТНОЕ УЧРЕЖДЕНИЕ  
ДОПОЛНИТЕЛЬНОГО ОБРАЗОВАНИЯ  
«СТАНЦИЯ ЮНЫХ ТЕХНИКОВ»  
ТЕХНОЛОГИЧЕСКАЯ КАРТА*



*Тема занятия:*

*«Пейзажная фотосъёмка»*

по дополнительной общеобразовательной  
общеразвивающей программе «Фототворчество»

*Автор:* Сулонова Инна Евгеньевна,  
педагог дополнительного образования

*Озерск 2021*

## ***Технологическая карта занятия в объединении «Фотостудия»***

**Автор:** Инна Евгеньевна Суслонова, педагога дополнительного образования высшей категории

**Название работы:** «Пейзажная фотосъёмка»

**Цели и задачи:** Обеспечить необходимые условия для создания художественной фотографии. Дать советы, которые могут помочь получить великолепные снимки и максимальное удовольствие от фотосъёмки. Разберем основные секреты фотосъемки пейзажа.

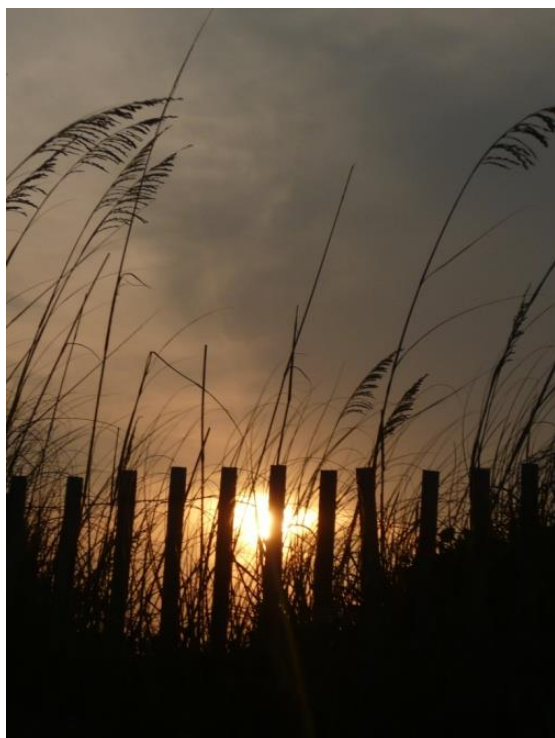
**Ожидаемый результат:** Получение отличных фотографий, на которых, сумеют уловить и зафиксировать неповторимость состояния природы, её характер и настроение.

**Фотопейзаж** – это съемка природы, ее фотографический образ. Слово «пейзаж», также как и слово «портрет», пришло к нам из французского языка. Оно переводится, как – **вид, местность**.

Фотопейзаж - тоже своего рода портрет, но портрет не человека, а окружающей нас природы.

Фотографы - пейзажисты снимают не просто географическую местность, а стремятся уловить и зафиксировать неповторимость состояния природы.

Как по лицу человека мы видим, грустит он или радуется, спокоен или возбужден, так и пейзаж может быть грустным или радостным, спокойным или напряженным. Характер у природы тоже есть, и он зависит, прежде всего, от освещения.

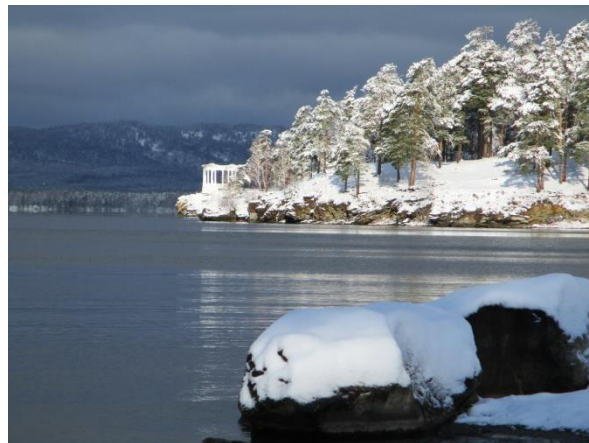
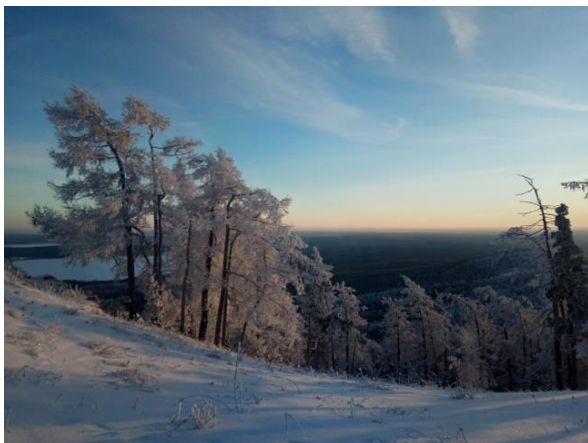


Различают два основных вида освещения на природе: свето-тональное и свето-теневое.

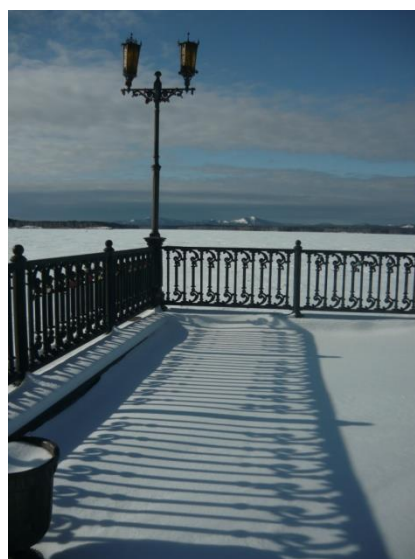
**Свето-тональное освещение** – это освещение мягкое, без резких теней. Когда солнце скрыто за тучами или туманом, пейзаж на снимке выглядит спокойным, лирическим, без больших перепадов света и тени.

**Свето-теневое освещение** - это контрастное освещение.

Когда солнце светит ярко, пейзаж получается радостным, сияющим.



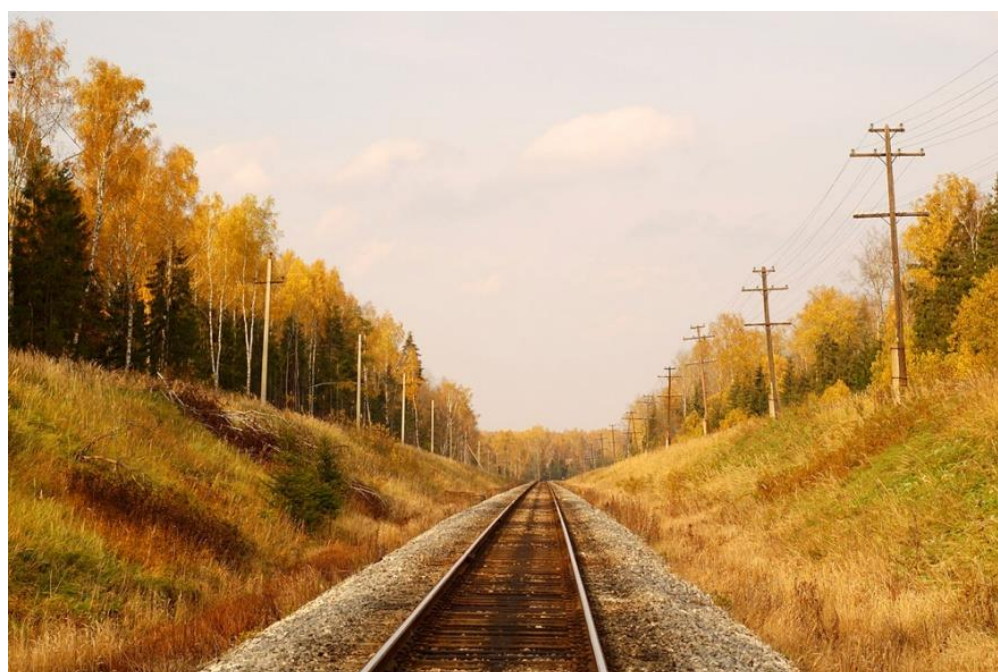
Фотографии при свето-теневом освещении имеют большой контраст - на них резко различимы перепады света и тени



Фотографируя природу важно уметь передать перспективу - то есть глубину пространства. Снимок ведь сам по себе - плоский (двухмерный), а живем мы с вами в трехмерном мире, где присутствует высота, ширина и глубина пространства. Передать ощущение «трехмерности» изображения можно с помощью линейной, тональной и воздушной перспективы.

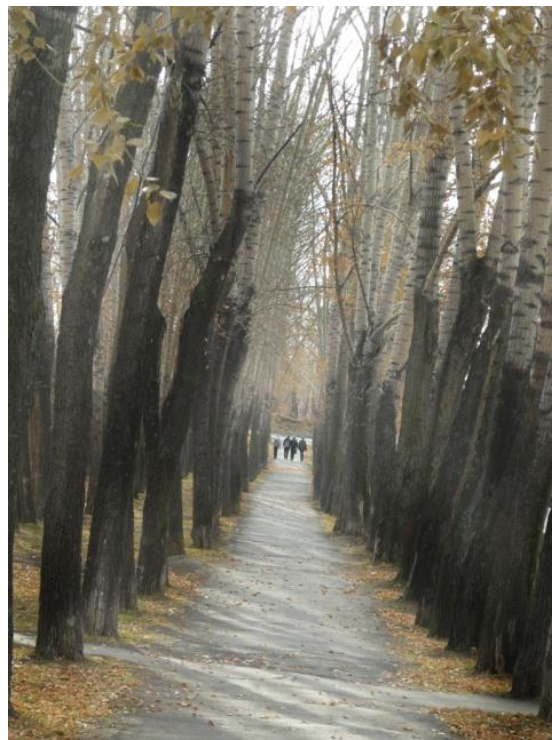


Линейная перспектива основана на том, что по мере удаления предметы и объекты уменьшаются в размерах. Очень хорошо это видно на примере железнодорожного полотна. Дорога, уходящая вдаль, становится все короче и уже, а вдали, где-то на горизонте, две ее стороны сходятся в одну точку.



Обратите внимание и еще на одну закономерность - сокращение расстояния между шпалами и телеграфными столбами происходит тем быстрее, чем дальше в глубину они уходят.

Линейная перспектива создает иллюзию трехмерности изображения и усиливает глубину пространства.



Тональная перспектива основана на том, что удаленные от нас предметы и объекты выглядят более светлыми, а находящиеся ближе - темными.

Это можно наблюдать не только в пейзажной съемке. Например, в натюрморте тональная перспектива усиливает ощущение глубины изображения из-за притемненного переднего плана и более высветленного фона.



Одним из вариантов тональной перспективы является воздушная перспектива. Воздух по своему составу неоднороден. В нем присутствует много пыли и влаги, которые рассеивают свет. Чем дальше в глубину расположены объекты, тем больше и гуще воздушная среда и, соответственно, тем менее четко и ясно мы их воспринимаем. По мере удаления контурная резкость, т.е. четкость и ясность очертаний предметов и объектов уменьшается, а контраст изображения и насыщенность цветов смягчаются.



### *Как снимать пейзаж?*

Когда мы бываем на природе, то воспринимаем окружающее пространство всеми чувствами - не только видим, но и чувствуем запахи, слышим голоса птиц, шорох травы от дуновения ветра. Все это обогащает и усиливает наши ощущения. На снимке же присутствует только плоское изображение.

И чтобы передать наше личное восприятие природы, мы должны постараться выделить в пейзаже наиболее привлекательное и интересное.





### *Полезные советы при съёмке пейзажа*

Оценивайте границы будущего снимка уже через видоискатель.

Не перегружайте кадр лишними деталями. А сюжетно важные элементы изображения размещайте в местах наилучшего восприятия.

Чаще используйте контровое и боковое освещение.



Линия горизонта не должна проходить посередине кадра (иначе он окажется поделенным пополам и глазу придется метаться, выбирая на какой половине сосредоточиться).

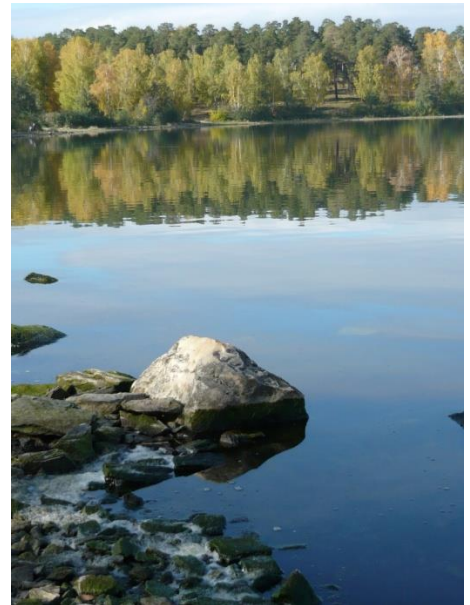
Смещайте горизонт к верхней или нижней границе кадра.



Используйте при съемке линейную и воздушную перспективу.



Избегайте общих планов. Вводите на передний план крупные предметы или объекты. Это могут быть люди, животные, камни, деревья, изгородь, лодка и т.д.

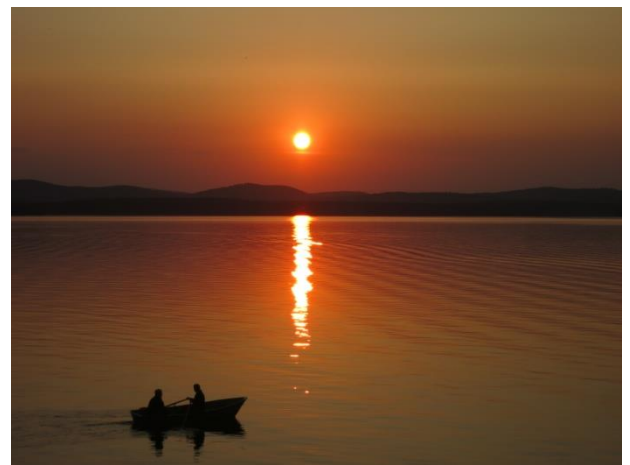
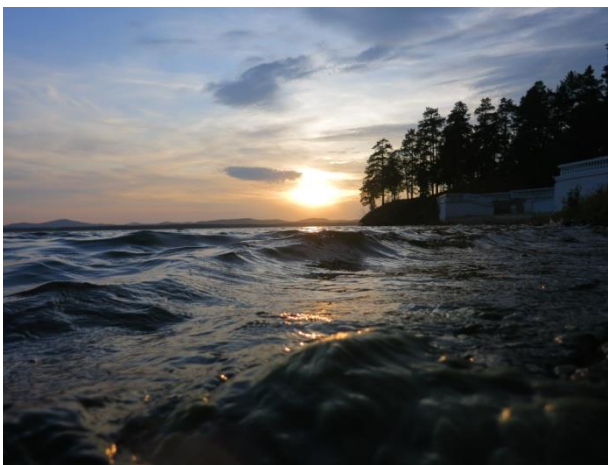




Обдуманно выбирайте формат кадра: вертикальный, горизонтальный квадратный



«У природы нет плохой погоды...» - поется в песне, фотограф также может сделать интересный снимок в любую погоду – в дождь и в метель, жарким летом и холодной зимой.



Фотографическое творчество - это прекрасная возможность проявить свои способности и таланты.

В технологической карте использовались фотоработы учащихся фотостудии.

*Удачи!*

Литература: Светлана Пожарская Школа фотографа IndexMarket, Москва, 2012

