

Модуль расширения для ноутбука Z14I

Руководство по установке



Установка

Данный раздел описывает подключение модуля расширения к вашему ноутбуку

Подключение модуля расширения

Для подключения модуля следуйте нижеописанной инструкции:

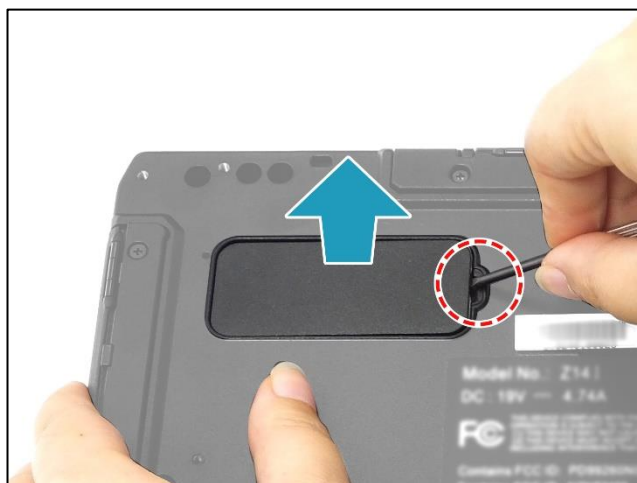
1. Открутите 14 винтов, удерживающих демпфирующие бамперы.
 - ISOT-M3.0X10L (отмечены на рисунке **оранжево-белым** кругом): 6 винтов
 - ISOT-M3.0X7L (отмечены на рисунке **сине-белым** кругом): 8 винтов



2. Отсоедините демпфирующие бампера.




3. Подденьте заглушку на корпусе ноутбука, как показано на рисунке.

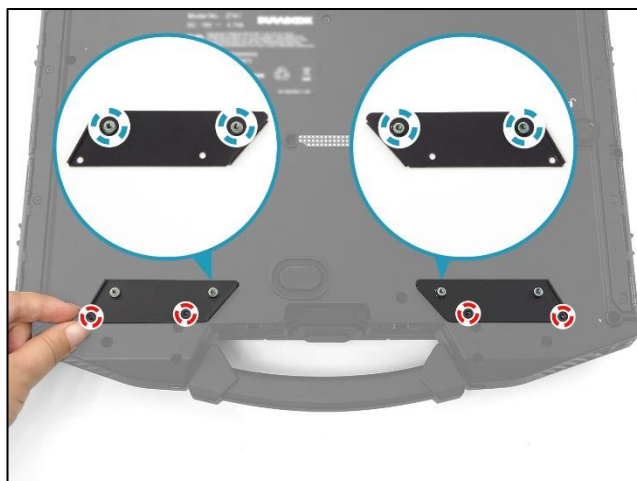


4. Установите кронштейны модуля расширения в соответствующие слоты, выровняйте, совместив с отверстиями для винтов.



ВАЖНО

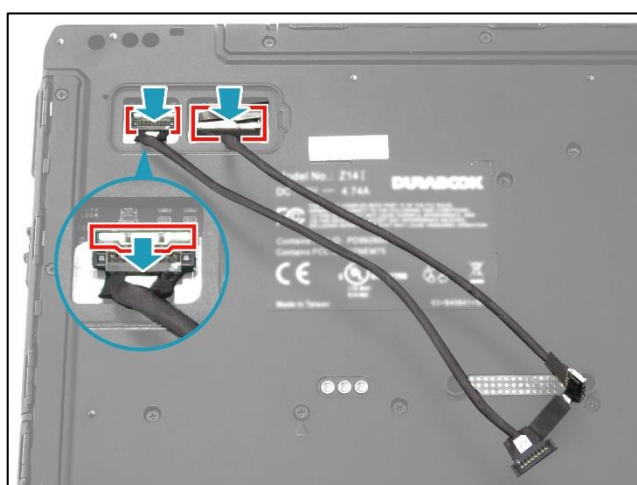
- Убедитесь, что 4 уплотнительных  кольца правильно вставлены в верхнюю часть отверстий для винтов (отмечены на рисунке сине-белым кружком).



- Прикрутите 4 винта (ISOT-M2.6X4L), чтобы прикрепить кронштейны к нижней части корпуса ноутбука.



- Подключите коаксиальный кабель PCIe к разъему на материнской плате. Затем подключите кабель питания PCIe к разъему на материнской плате и зафиксируйте защелку.



7. Протяните кабель питания PCIe и коаксиальный кабель через отверстие в модуле расширения. Затем разместите модуль расширения над нижней частью ноутбука. Убедитесь, что отверстия для винтов правильно выровнены.



Важно

- Если вам трудно совместить отверстия для винтов, поднимите модуль расширения и ослабьте 4 винта, фиксирующие кронштейны (см. Шаг 5). Затем поместите модуль расширения над нижней частью корпуса ноутбука и заново совместите отверстия для винтов (отмечены на рисунке красно-белым кружком) с отверстиями для винтов на кронштейнах. Убедившись, что отверстия для винтов правильно выровнены, снова поднимите модуль расширения, а затем затяните 4 винта, чтобы закрепить расширительные скобы.



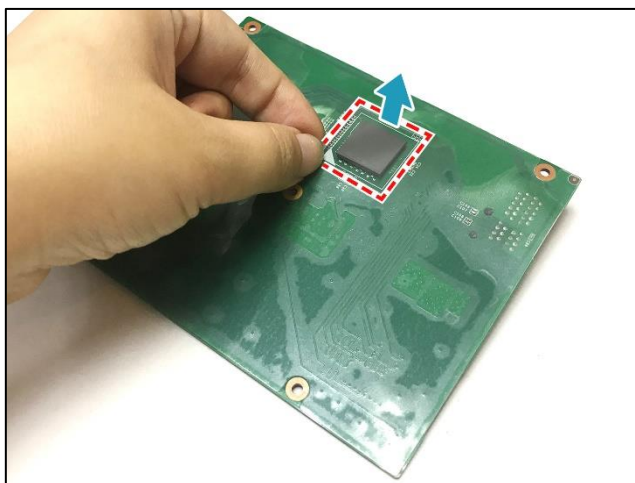
8. Прикрутите 4 винта (ISOT-M2.6X3L), чтобы прикрепить модуль расширения к ноутбуку. Затем прикрутите оставшиеся 6 винтов (ISOT-M2.6X8L).
 - ISOT-M2.6X3L (отмечены на рисунке **сине-белым** кругом): 4 винта
 - ISOT-M2.6X8L (отмечены на рисунке **оранжево-белым** кругом): 6 винтов



ВАЖНО

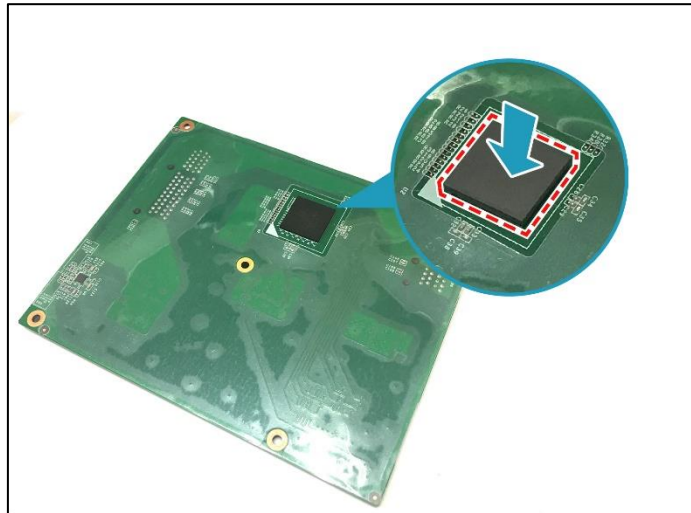
- Убедитесь, что уплотнительное кольцо закреплено винтом ISOT-M2.6X8L screw (🔩).

9. Переверните плату модуля расширения и снимите защитную пленку с термопрокладки.



Важно

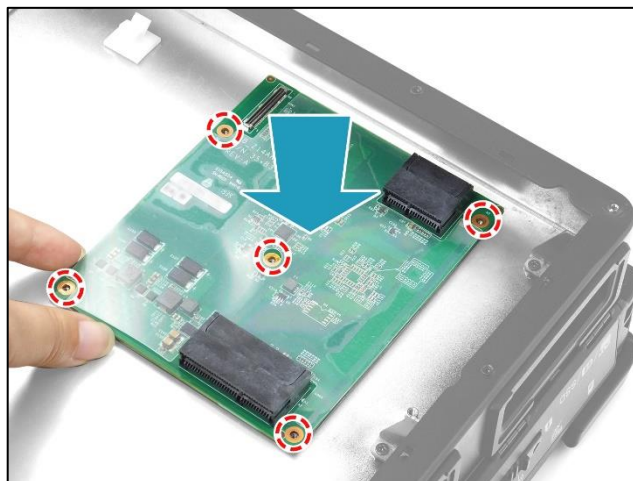
- Если термопрокладка окажется сдвинута, то откорректируйте ее положение.



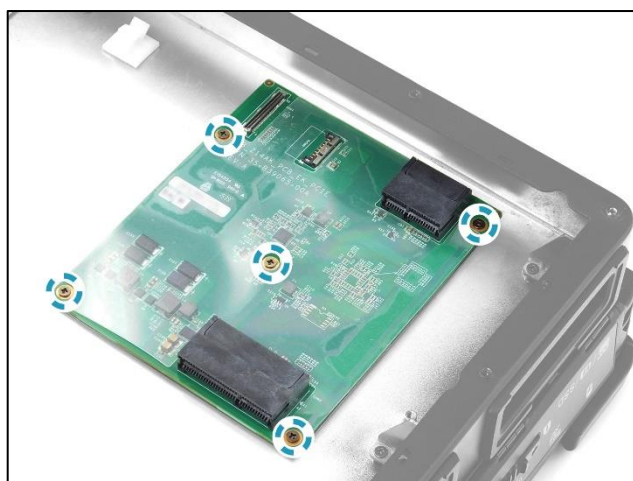
Осторожно!

Будьте осторожны, не прикасайтесь к термопасте при работе с термопрокладкой.

10. Выровняйте отверстия для винтов и установите плату модуля расширения в отсек.

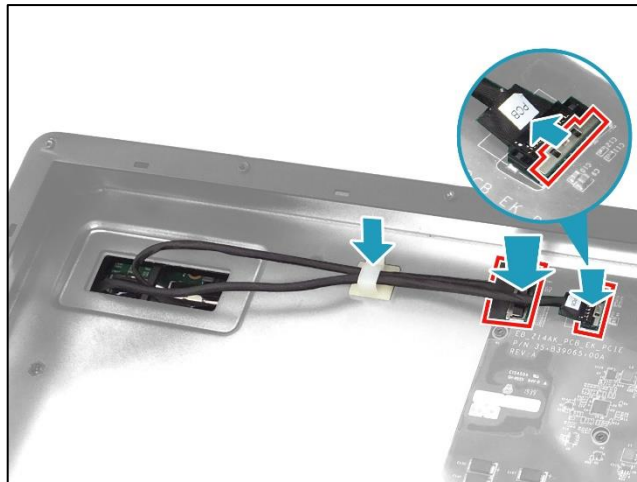


11. Прикрутите 5 винтов (ISOT-M2.6X4L) для фиксации платы.

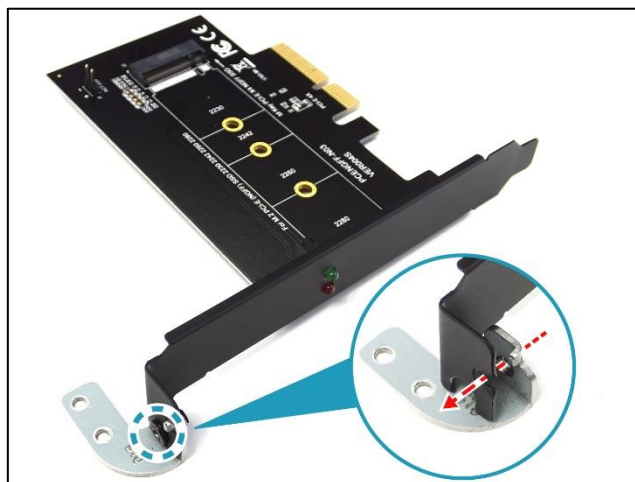


Подключение модуля расширения к ноутбуку

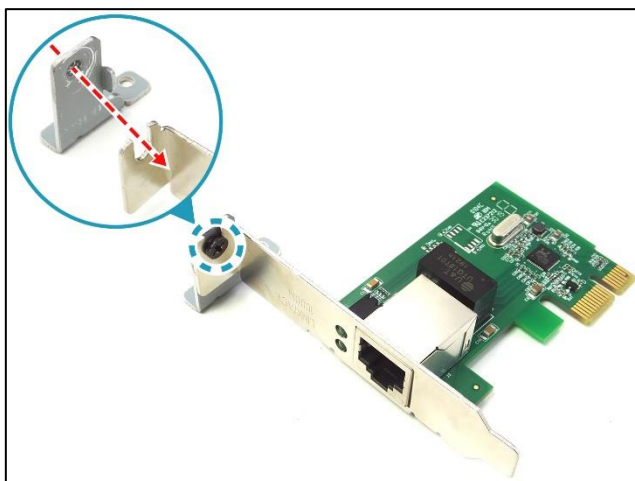
12. Подключите другой конец коаксиального кабеля PCIe к разъему платы модуля расширения. Затем подключите другой конец кабеля питания PCIe к разъему платы модуля расширения и зафиксируйте защелку.
13. Закрепите кабели специальным зажимом.



14. Вставьте вашу плату с разъемом PCIe в стандартный разъем PCIe. Закрепите плату используя винты (ISOT-M4.0X6L). Повторите ту же процедуру для установки платы в низкопрофильный слот PCIe.



Стандартный тип платы PCIe



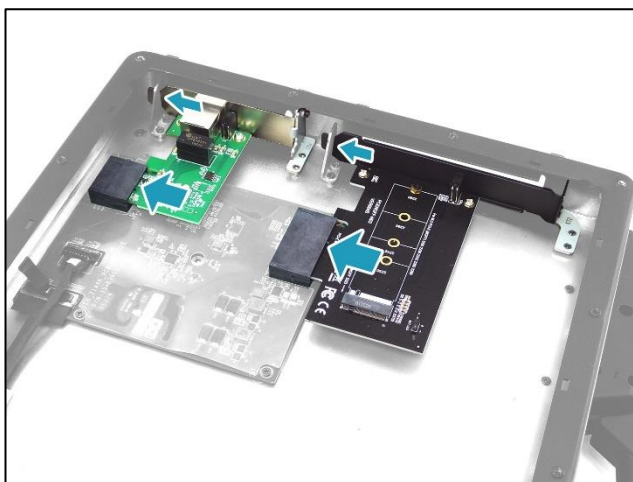
Низкопрофильная плата PCIe



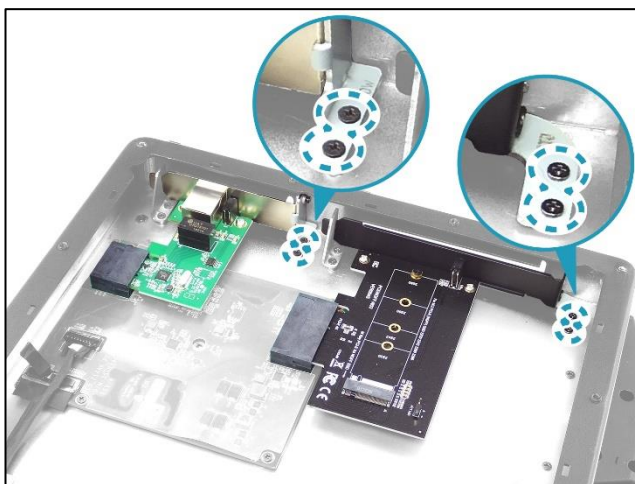
Важно

- Сами платы, устанавливаемые в слоты PCIe поставляются отдельно.

15. Вставьте ваши платы в плату модуля расширения и задвиньте их на место. Убедитесь, что узлы платы PCIe правильно установлены.



16. Прикрутите 4 винта (ISOT-M2.6X4L) чтобы закрепить ваши платы.



Важно

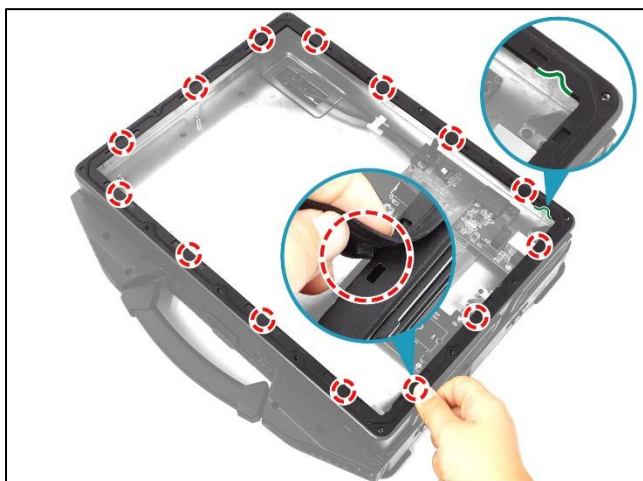
- Для полноразмерной карты PCIe, помимо фиксации пластины карты PCIe, вам также потребуется прикрепить еще 2 винта (ISOT-M3.0X7L) (отмечены на рисунке **оранжево-белым** кружком), чтобы прикрепить карту PCIe к шасси расширения.



- Установите резиновую прокладку в предназначенное для нее место, расположив ее выступающими частями вниз. Убедитесь, что прокладка надежно зафиксирована, пройдя надавливающими движениями пальцев по периметру всей прокладки.

ОСТОРОЖНО!

Чтобы обеспечить правильное размещение и ориентацию при установке резиновой прокладки соблюдайте указанное направление (отмеченное **зеленой линией).**

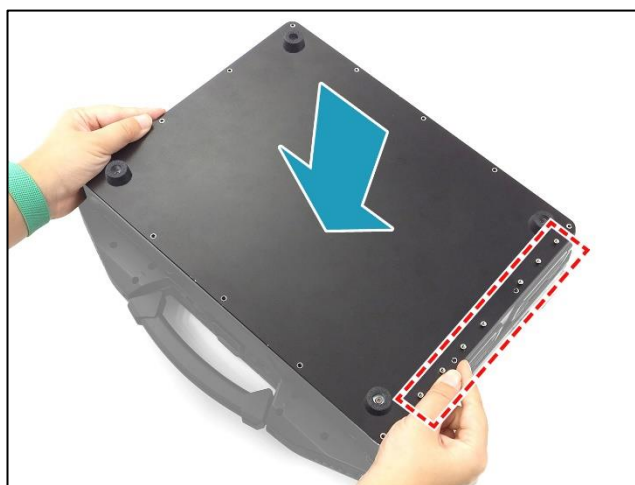


18. Установите нижнюю крышку на шасси расширения, совместив ее с отверстиями для винтов.



ВАЖНО

- Убедитесь, что выступающие части нижней крышки (отмеченные на рисунке **красно-белой** рамкой) правильно расположены по отношению к отверстиям портов ввода-вывода.

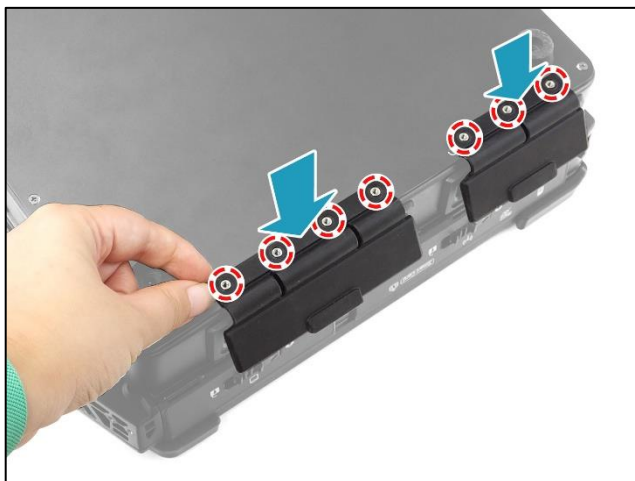


19. С помощью 14 винтов (ISOT-M2.6X4L) прикрутите нижнюю часть модуля расширения.

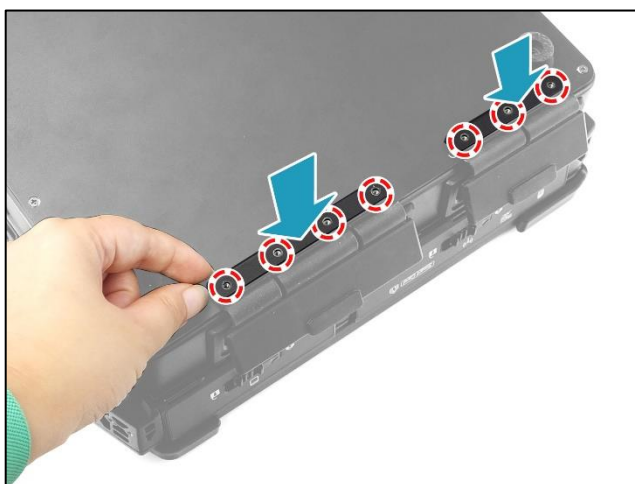
Подключение модуля расширения к ноутбуку



20. Установите заглушки для портов ввода-вывода в соответствующие прорези на нижней крышке.



21. Убедитесь, что заглушки и отверстия для винтов правильно совмещены.



22. С помощью 7 винтов (ISOT-M2.6X4L) прикрутите заглушки к корпусу модуля расширения.



23. Закройте заглушки.



Подключение модуля расширения к ноутбуку

Наименование винта	Тип винта	Количество	Требуемое усилие
ISOT-M3.0X10L		6 (демпфирующие бамперы)	2.5 ± 0.3 Кгс-См
ISOT-M3.0X7L		8 (демпфирующие бамперы)	2.5 ± 0.3 Кгс-См
		2 (полноразмерные PCIe карты)	2.5 ± 0.3 Кгс-См
ISOT-M2.6X4L		4 (кронштейны)	2.5 ± 0.3 Кгс-См
		5 (плата модуля расширения)	2.5 ± 0.3 Кгс-См
		4 (держатель карт PCIe)	2.5 ± 0.3 Кгс-См
		14 (нижняя крышка)	3.5 ± 0.3 Кгс-См
		7 (заглушки)	2.5 ± 0.3 Кгс-См
ISOT-M2.6X8L & O RING		6 (модуль расширения)	2.5 ± 0.3 Кгс-См
ISOT-M2.6X3L		4 (модуль расширения)	2.5 ± 0.3 Кгс-См
ISOT-M4.0X6L		2 (держатель пластин карт PCIe)	4.0 ± 0.3 Кгс-См

Twinhead International Corp.

11F, No.550, Ruiguang Rd., Neihu, Taipei 11492, Taiwan, R.O.C.