



ГОСУДАРСТВЕННОЕ БЮДЖЕТНОЕ ОБЩЕОБРАЗОВАТЕЛЬНОЕ УЧРЕЖДЕНИЕ
СРЕДНЯЯ ОБЩЕОБРАЗОВАТЕЛЬНАЯ ШКОЛА № 544
С УГЛУБЛЕННЫМ ИЗУЧЕНИЕМ АНГЛИЙСКОГО ЯЗЫКА
МОСКОВСКОГО РАЙОНА САНКТ-ПЕТЕРБУРГА

РАЗРАБОТАНА И ПРИНЯТА

решением Педагогического совета
ГБОУ школы № 544 с углубленным изучением
английского языка Московского района
Санкт-Петербурга
протокол от 31.08.2020 № 1

УТВЕРЖДЕНА

приказом Директора ГБОУ школы №
544 с углубленным изучением
английского языка Московского
района Санкт-Петербурга от
01.09.2020 № 90

А. А. Бушмакина

РАБОЧАЯ ПРОГРАММА

на 2020-2021 учебный год

группа: 1

год обучения: второй

возраст учащихся: 11-15

к дополнительной общеобразовательной общеразвивающей программе

социально-педагогической направленности

«Дети- Дорога- Жизнь»

Разработчик:
педагог дополнительного образования
Горбачева Юлия Сергеевна

2-ой год обучения

1. Викторина называется «Блиц- опрос на дороге».

Какая команда даст наибольшее количество ответов на вопросы в течении одной минуты, та команда получает наибольшее количество баллов. Если правильный ответ прозвучит из другой команды, то ответ зачитывается той команде, которая отвечает. За каждый правильный ответ 1 балл.

1. Самодвижущееся четырехколесное транспортное средство. (*Автомобиль.*)
2. По рельсам бежит — на поворотах дребезжит. (*Трамвай.*)
3. Старинный экипаж, запряженный лошадьми. (*Карета.*)
4. Многоместный автомобиль для перевозки пассажиров. (*Автобус.*)
5. Любимое транспортное средство отчаянных мальчишек, для езды на котором надо отталкиваться ногами. (*Самокат.*)
6. Автомобиль, которому не страшны самые плохие дороги. (*Вездеход.*)
7. Дом для автомобиля. (*Гараж.*)
8. Гараж для самолетов. (*Ангар.*)
9. Человек, идущий по тротуару. (*Пешеход.*)
10. Аллея посередине улицы. (*Бульвар.*)
11. Дорога для трамвая. (*Рельсы.*)
12. Часть дороги, по которой идут пешеходы. (*Тротуар.*)
13. Изгиб дороги. (*Поворот.*)
14. Человек, управляющий автомобилем. (*Водитель.*)
15. Водитель самолета. (*Летчик, пилот.*)
16. Устройство для остановки автомобиля. (*Тормоз.*)
17. Что показывает стрелка спидометра? (*Скорость.*)
18. Место на дороге, предназначенное для пешеходов. (*Переход.*)
19. Полосатая разметка перехода. (*Зебра.*)
20. Место пересечения улиц. (*Перекресток.*)
21. Милиционер, регулирующий движение на перекрестке. (*Регулировщик.*)
22. Громкий звуковой сигнал специальной машины. (*Сирена.*)
23. Место для посадки и высадки пассажиров общественного транспорта. (*Остановка.*)
24. Прочная широкая лямка, обеспечивающая безопасность водителя и пассажиров в легковом автомобиле. (*Ремень безопасности.*)
25. Защитный головной убор мотоциклиста. (*Шлем.*)
26. Безбилетный пассажир. (*Заяц.*)
27. Общее название автобуса, трамвая, троллейбуса. (*Общественный транспорт.*)
28. Человек, едущий в транспорте, но не за рулем. (*Пассажир.*)
29. При поездке в общественном транспорте держитесь за ... (*поручень.*)
30. Кто продает билеты в общественном транспорте? (*Кондуктор.*)
31. Подземный вид общественного транспорта. (*Метро.*)
32. Лестница-чудесница в метро. (*Эскалатор.*)
33. Лестница на морском судне. (*Тран.*)
34. Место работы водителя в автомобиле, автобусе, троллейбусе, трамвае. (*Кабина.*)
35. Водитель велосипеда. (*Велосипедист.*)
36. Спортивное сооружение, где проводятся кольцевые гонки на велосипеде. (*Велотрек.*)
37. Пересечение железнодорожных путей с автомобильной дорогой. (*Переезд.*)
38. Опускающаяся и поднимающаяся перекладина для открытия и закрытия переезда.

- (Шлагбаум.)*
39. Опора рельсов. *(Шпалы.)*
40. Часть загородной дороги для передвижения пешеходов, если нет тротуара.
(Обочина.)
41. Асфальтированная загородная дорога для движения транспорта. *(Шоссе.)*
42. Водоотводная канава вдоль дороги. *(Кювет.)*
43. «Ноги» автомобиля. *(Колеса.)*
44. «Глаза» автомобиля. *(Фары.)*
45. Часть грузовика, предназначенная для перевозки грузов. *(Кузов.)*
46. Вид грузовика, кузов которого сваливает груз сам. *(Самосвал.)*
47. Откидная крышка, закрывающая двигатель. *(Капот.)*
48. Приспособление для буксировки автомобиля. *(Трос.)*
49. Подземное сооружение для движения транспорта. *(Тоннель.)*
50. Автомобиль, имеющий название великой русской реки. *(Волга.)*
51. Пешеход или водитель, не выполняющий Правила дорожного движения.
(Нарушитель.)
52. Наказание за нарушение ПДД. *(Штраф.)*

2.Конкурс называется «Скорая помощь».

Командам предстоит ответить на вопросы теста из области медицины. Та команда, которая ответит правильно на наибольшее количество вопросов и получит наибольшее количество баллов. За каждый правильный ответ 1 балл.

№ 1.

Какое лекарственное средство можно использовать в качестве дезинфицирующего средства при капиллярном кровотечении?

1. Подорожник, берёзовый лист.
2. Корень валерианы, цветы ландыша.
3. Листья мать-и-мачехи.

Ответ № 1

№ 2.

Какое средство для автомобильной аптечки можно применить для уменьшения боли при переломе?

1. Валидол.
2. Анальгин и охлаждающий пакет-контейнер.
3. Энтеродез.

Ответ № 2.

№ 3.

Для чего нужен валидол в автомобильной аптечке?

1. Для приёма при высокой температуре тела.
2. Для приёма при болях в области перелома.
3. Для приёма при болях в области сердца.

Ответ № 3.

№ 4.

Как оказать помощь пострадавшему при болях в области сердце?

1. Дать принять одну таблетку анальгина или аспирина.
2. Дать понюхать нашатырный спирт.
3. Дать принять под язык таблетку валидола или нитроглицерина, дать внутрь 15 капель корвалола в 50 мл. воды.

№ 5.

Для чего в автомобильной аптечке предназначен 10% водный раствор аммиака (нашатырный спирт).

1. Для обработки ран.
2. Для наложения согревающего компресса.
3. Для вдыхания при обмороке и угаре.

Ответ № 3

№ 6.

Где нужно определять пульс, если пострадавший без сознания?

1. На лучевой артерии
2. На бедренной артерии.
3. На сонной артерии.

Ответ № 3.

№ 7

Что следует сделать при оказании помощи при обмороке?

1. Усадить пострадавшего.
2. Уложить и приподнять голову.
3. Уложить и приподнять ноги.

Ответ № 3.

№ 8

Как остановить кровотечение при ранении артерии?

1. Наложить давящую повязку на место ранения.
2. Наложить жгут выше места ранения.
3. Наложить жгут ниже места ранения.

Ответ № 2.

№ 9

На какой срок может быть наложен кровоостанавливающий жгут в теплое время года?

1. Не более получаса.
2. Не более одного часа.
3. Время не ограничено.

Ответ № 2.

№ 10

На какой срок может быть наложен кровоостанавливающий жгут в холодное время года?

1. Не более получаса.
2. Не более одного часа.
3. Время не ограничено.

Ответ № 1

№ 11

Как правильно применить раствор йода или бриллиантовой зелени в качестве дезинфицирующего средства?

1. Смазать поверхность раны.
2. Смазать только кожу вокруг раны.

Ответ № 2.

№ 12

Как правильно применить бактерицидные салфетки?

1. Промыть рану, удалить инородные тела, наложить бактерицидную салфетку.
2. Обработать рану раствором йода, наложить бактерицидную салфетку.
3. Не обрабатывая рану, наложить бактерицидную салфетку, зафиксировав ее пластырем или бинтом.

Ответ № 3.

№ 13

При носовом кровотечении у пострадавшего необходимо:

1. Уложить пострадавшего на спину и вызвать врача
2. Придать ему положение полусидя, запрокинуть голову назад, обеспечить охлаждение переносицы.
3. Придать ему положение полусидя, запрокинуть голову вперед, обеспечить охлаждение переносицы.

Ответ № 3.

Зачёт

1. Что подразумевается под понятием «Проезжая часть дороги»?

- а) Расстояние между зданиями, включая и тротуары.
- б) Дорога, предназначенная для движения всех транспортных средств.
- в) Элемент дороги, предназначенный для движения безрельсовых транспортных средств.

2. Относится ли мопед к механическим транспортным средствам?

- а) Да
- б) Нет

3. Где можно переходить проезжую часть автомобильной дороги вне населенного пункта, если нет пешеходного перехода?

- а) В любом месте, не мешая движению транспортных средств.
- б) В местах, где дорога хорошо просматривается в обе стороны.
- в) На повороте дороги.

4. Какой стороны должен придерживаться пешеход при движении по тротуару?

- а) Не важно
- б)левой
- в) Правой

5. Как правильно перейти дорогу на перекрёстке, который оборудован светофором, если на нём горит мигающий жёлтый сигнал?

- а) Дождаться пока загорится зелёный сигнал и тогда перейти дорогу.
- б) Жёлтый мигающий сигнал обозначает, что светофор отключен, перекрёсток не регулируется. Нужно дождаться момента, когда не будет движения и перейти дорогу.
- в) На этом перекрёстке переходить дорогу нельзя.

6. Сколько сигналов имеет пешеходный светофор:

- а) Три
- б) Два
- в) Четыре

7. От чего зависит длина тормозного пути?

- а) От массы автомобиля
- б) От скорости автомобиля
- в) От состояния дороги
- г) От всех вышеперечисленных причин

8. С какого возраста разрешено перевозить детей на переднем сиденье легкового автомобиля?

- а). С 10 лет.
- б). С 12 лет.
- в). С 14 лет.
- г). С 16 лет.

9. Что называется тормозным путем?

- а). Расстояние, пройденное автомобилем с момента обнаружения опасности до полной остановки.
- б). Расстояние, пройденное автомобилем с момента нажатия водителем педали тормоза до полной остановки.
- в). Тормозной след от шин автомобиля.

10. Можно ли перевозить на велосипеде ребёнка 10 лет?

- А-Да
- Б- Нет
- В-Да, при наличии оборудованного сиденья.

11. Разрешается ли водителю мопеда езда по пешеходным дорожкам?

- а) Разрешается, если это не мешает пешеходам;
- б) Не разрешается;
- в) Разрешается в любом случае.

12. Какой груз по величине разрешается перевозить на велосипеде?

- А - Груз, который выступает за габариты велосипеда не более чем на 0,5 м по длине и ширине
- Б - Груз, который выступает за габариты велосипеда не более чем на 1 м по длине и ширине
- В -Любой

13. Какую из санкций имеет право применить инспектор ГИБДД к велосипедисту-нарушителю?

- а) Предупредить нарушителя;
- б) Оштрафовать нарушителя;
- в) Применить любую из этих санкций.

14. Какие меры предосторожности должен принять пешеход, начиная переход дороги между стоящими автомобилями?

- а) Убедиться, что нет приближающихся слева и справа транспортных средств;
- б) Переходить дорогу медленно;
- в) Переходить дорогу быстрее.

15. Велосипедист при выполнении поворота должен:

- а) Подать сигнал поворота рукой во время маневра;
- б) Подать сигнал заблаговременно;
- в) Подать сигнал заблаговременно и убедиться в безопасности маневра.

16. С какого возраста разрешается обучать вождению на легковом автомобиле?

- а) С 14 лет;
- б) С 16 лет;
- в) С 18 лет.

17. Разрешено ли пассажиру разговаривать с водителем?

- а) Запрещено;
- б) Разрешено;
- в) Не запрещено, если это не отвлекает водителя от управления транспортным средством.

18. Пешеход переходит дорогу в неполюженном месте.

Сотрудник ГИБДД имеет право

- а) Оштрафовать и предупредить его;
- б) Оштрафовать нарушителя;
- в) Арестовать нарушителя.

19. Как должны обозначаться колонны людей при движении по дороге днем?

- а) Белыми флажками спереди и сзади;
- б) Красными флажками только сзади;
- в) Красными флажками спереди и сзади.

20. Причины дорожно-транспортных происшествий с пешеходами?

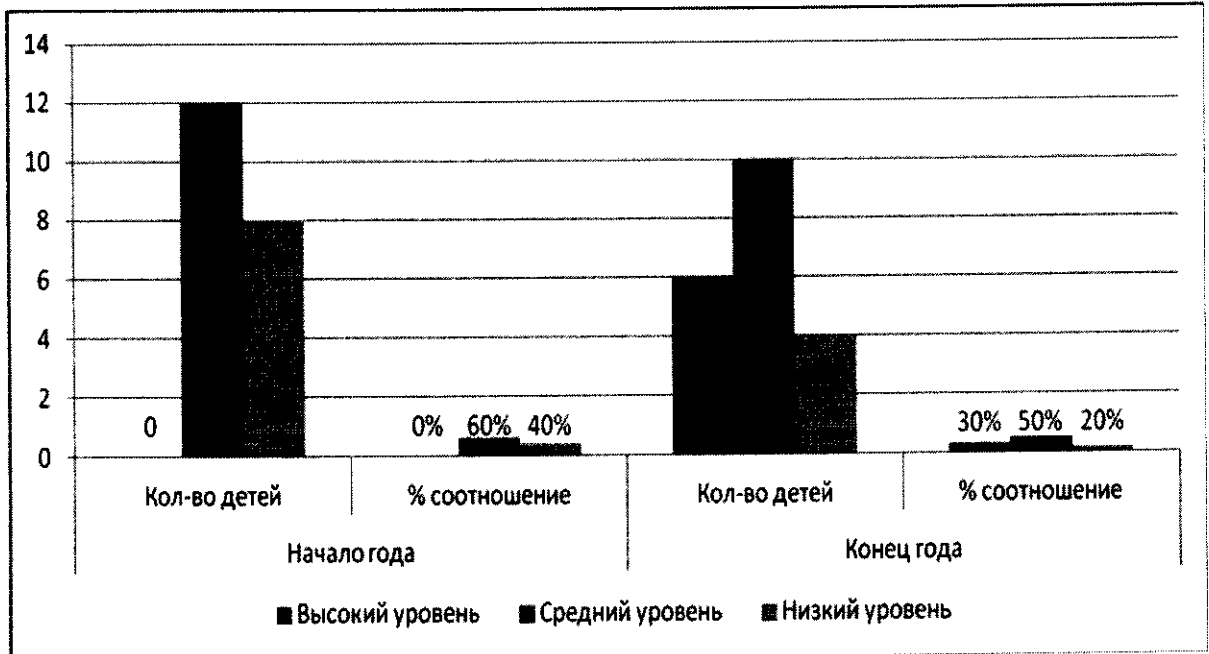
- а) Переход в неустановленном месте;
- б) На запрещающий сигнал светофора;
- в) Неожиданный выход на проезжую часть из-за препятствия или стоящего транспорта;
- г) Игра на проезжей части;
- д) Все предыдущие причины.

Ответы:

- 1. б 11- б
- 2. а 12- а
- 3. б 13- в
- 4. в 14- а
- 5. б 15- в
- 6. б 16- б
- 7. г 17- а
- 8. б 18- б
- 9. б 19- в
- 10. б 20- д

Пример диагностики уровня знаний обучающихся.

Уровень	Начало года		Конец года	
	Кол-во детей	% соотношение	Кол-во детей	% соотношение
Высокий уровень	0	0%	8	50%
Средний уровень	7	40%	5	30%
Низкий уровень	8	60%	2	20%



«РАССМОТРЕНО»

Протокол № ____ от « ____ » _____ 201__ г.

Руководитель ШМО

Подпись *Расшифровка*

Заместитель директора по УВР

Подпись *Расшифровка*