

Администрация города Слободского
Муниципальное казенное учреждение дополнительного образования
«Станция юных туристов и техников»
города Слободского Кировской области

Рассмотрено
на педагогическом совете
Протокол № 2 от 02.03.2021 г.



Утверждаю
Директор _____ (Малых В.С.)
приказ № 13 от 02.03.2021 г.

ДОПОЛНИТЕЛЬНАЯ ОБЩЕОБРАЗОВАТЕЛЬНАЯ (ОБЩЕРАЗВИВАЮЩАЯ)
ПРОГРАММА ТУРИСТСКО-КРАЕВЕДЧЕСКОЙ НАПРАВЛЕННОСТИ

«Юные туристы-краеведы» (для детей с ОВЗ)

программа рассчитана на учащихся КОГ ОБУ для детей-сирот
ШИ ОВЗ г.Слободского 8-14 лет,
/срок реализации программы 1 год/

Составитель программы:
педагог дополнительного
образования МКУ ДО «Станция
юных туристов и техников»
Старостина Ирина Евгеньевна
категория - высшая

г. Слободской
2021 год

Содержание

ОСНОВНЫЕ ХАРАКТЕРИСТИКИ ПРОГРАММЫ

Пояснительная записка.....	3
Цели и задачи программы.....	5
Планируемые результаты программы.....	6
Учебно-тематический план	7
Содержание программы.....	9

ОРГАНИЗАЦИОННО-ПЕДАГОГИЧЕСКИЕ УСЛОВИЯ

Условия реализации программы.....	13
Формы аттестации и оценочные материалы.....	14
Список литературы.....	15

ПРИЛОЖЕНИЯ

Приложение 1. Анкета на выявление уровня знаний.....	17
Приложение 2. Тестовые задания.....	18
Приложение 3. Таблица индивидуальных достижений.....	21
Приложение 4. Диагностическая карта.....	22
Приложение 5. Мониторинг личностного развития.....	22

ОСНОВНЫЕ ХАРАКТЕРИСТИКИ ПРОГРАММЫ

ПОЯСНИТЕЛЬНАЯ ЗАПИСКА

Программа «Юные туристы-краеведы» (для детей с ОВЗ) имеет туристско-краеведческую направленность, ориентирована на активное приобщение детей с ОВЗ к здоровому образу жизни, носит образовательно-развивающий характер. Разработана в соответствии с основными нормативными и программными документами:

- Федеральный закон от 29.12.2012 N 273-ФЗ «Об образовании в Российской Федерации».
- Конвенция о правах ребёнка.
- Приказ Минпросвещения России от 09.11.2018 № 196 «Об утверждении Порядка организации и осуществления образовательной деятельности по дополнительным общеобразовательным программам» (ред. от 05.09.2019).
- Концепция развития дополнительного образования детей от 04.09.2014 г. № 1726-р.
- Постановление Главного государственного санитарного врача Российской Федерации от 28.09.2020 г. № 28 "Об утверждении санитарных правил СП 2.4. 3648-20 "Санитарно-эпидемиологические требования к организациям воспитания и обучения, отдыха и оздоровления детей и молодежи"
- Методические рекомендации по реализации адаптированных дополнительных общеобразовательных программ, способствующих социально-психологической реабилитации, профессиональному самоопределению детей с ограниченными возможностями здоровья, включая детей-инвалидов, с учетом их особых образовательных потребностей. (Письмо Министерства образования и науки РФ № ВК-641/09 от 29.03.2016).
- Устав МКУ ДО «Станция юных туристов и техников».

Программа составлена на материалах программ «Юные туристы - краеведы» авторы: Смирнов Д.В., Константинов Ю.С., Маслов А.Г. (ЦДЮТиК МО РФ, 2004г.); «Туристско-краеведческая деятельность учащихся начальных классов» Багаутдиновой Ф.Г. МО РФ, ЦДЮТ РФ Москва 1992 г.

Новизна Программы заключается в том, что она адаптирована к условиям обучения и воспитания в условиях КОГОБУ для детей-сирот ШИ ОВЗ г.Слободского, обучающимся и педагогу, материальной базе КОГОБУ для детей-сирот ШИ ОВЗ г.Слободского и МКУ ДО «Станция юных туристов и техников».

Актуальность данной Программы в том, что туристско-краеведческая деятельность является важным аспектом в социализации инвалидов и лиц с ограниченными возможностями здоровья, в том числе и лиц без патологий в развитии. Занятия туристско-краеведческой деятельностью, участие в

прогулках, экскурсиях и походах формирует интерес и привязанность к родному краю, социальную и двигательную активность. Кроме того, интеграция общего и дополнительного образования очень важна. В туристских прогулках и экскурсиях становятся актуальными многие знания, приобретенные на уроках природоведения, рисования, физкультуры, истории.

Педагогическая целесообразность данной Программы обусловлена тем, что ориентирует воспитанника на применение полученных знаний, умений и навыков в области туризма и краеведения в повседневной деятельности. Программа призвана помочь педагогу расширить знания детей о родном крае, ощутить свою связь с прошлым и настоящим малой родины, ориентирована на развитие личности и творческого потенциала ребенка, его социальную адаптацию.

Отличительной особенностью данной программы является её практическая направленность, введение большого количества соревновательных и игровых элементов.

Адресат программы: программа предназначена для педагогов, работающих с детьми с ОВЗ, учащимися КОГОБУ для детей-сирот ШИ ОВЗ г.Слободского в возрасте от 8 до 14 лет.

Количество детей в группе должно быть не более 12 человек, группы могут быть разновозрастные.

Сроки реализации программы, режим занятий

Программа рассчитана на 1 учебный год из расчета 72 часа в год, по 2 часа в неделю. Расписание строится из 1-2-х занятий в неделю. Педагог может распределять последовательность изучения тем программы и устанавливать продолжительность занятий исходя из времени года, погодно-климатических условий, с учетом местных традиций, которые, однако, не превышают 2 академических часов в помещении, и 4 академических часов на местности (за исключением походов). В каникулярное время может увеличиться количество и продолжительность занятий, при условии организации активной оздоровительно-познавательной деятельности занимающихся на свежем воздухе в природной среде. Кроме того, программа предусматривает и индивидуальную работу с обучающимися.

Особенности организации образовательного процесса. Форма организации образовательного процесса - традиционная. Программа не относится к категории разноуровневых по организационной структуре и организации содержания. Вместе с тем, на обучение принимаются дети и подростки, не имеющие первичных знаний, умений и навыков в области туризма и краеведения, поэтому программой предусмотрено освоение содержания, соотносимого со стартовым (ознакомительным) уровнем.

Формы и методы работы по программе

Тематика занятий объединения «Юные туристы-краеведы» (для детей с ОВЗ) предусматривает ознакомление учащихся со своим городом, родным краем, овладение определенным кругом знаний и умений, необходимых в путешествиях.

Методы и приемы обучения:

объяснительно-иллюстративные (рассказы, беседы, объяснения, демонстрация, показ, экскурсии);

репродуктивные (выполнение действий на занятиях на уровне подражания, тренировочные упражнения по образцам, выполнение практических заданий);

игровые технологии (конкурсы, игры подвижные, настольные, соревнования);

здоровье сберегающие (туристские прогулки, походы выходного дня, физкультминутки, благоприятная эмоциональная атмосфера на занятиях);

частично-поисковые (решение творческих, спортивных, туристско-краеведческих задач, викторины, загадки, ребусы).

Методы поддержания познавательной мотивации:

метод эмоциональных поощрений, создание ситуации успеха, система морального стимулирования, личный пример педагога, взаимопроверка, взаимоподдержка, заинтересованность в результатах.

Воспитательная и коррекционная работа направлена на социальную адаптацию обучающихся, пропаганду здорового образа жизни (отказ от вредных привычек), формирование нравственных качеств в сочетании с волевыми, грамотное отношение к безопасности собственной и товарищей, бережное отношение и любовь к природе, эстетические чувства прекрасного, аккуратность, трудолюбие.

Комбинированное использование методов обучения и воспитания делает учебный процесс эффективным.

Цель программы: социальная адаптация детей с ОВЗ в процессе туристско-краеведческой деятельности.

Задачи программы:

Воспитательные:

Воспитывать любознательную, ответственную, трудолюбивую личность, чувство любви к родному краю, бережливого отношения к природе.

Развивающие:

Содействовать развитию зрительной памяти, вниманию, двигательной активности, содействовать социализации личности.

Обучающие:

Формировать начальные туристские знания и умения, необходимые для совершения походов и участия в туристских мероприятиях для учащихся с ОВЗ и инвалидов, приобщать к получению знаний об истории родного края, его природных ресурсах.

Коррекционные:

Профилактика асоциального поведения.

Профилактика двигательных и психических нарушений.

Планируемые результаты

Личностные результаты

- 1) воспитание патриотизма, уважения к Отечеству, усвоение гуманистических, демократических и традиционных ценностей многонационального российского общества;
- 2) формирование ответственного отношения к учению, формирование уважительного отношения к труду;
- 3) формирование осознанного, уважительного и доброжелательного отношения к другому человеку, готовности и способности вести диалог с другими людьми и достигать в нём взаимопонимания;
- 4) формирование коммуникативной компетентности в общении и сотрудничестве со сверстниками, детьми старшего и младшего возраста, взрослыми в процессе образовательной, общественно полезной, творческой и других видов деятельности;

Метапредметные результаты:

1. Регулятивные:

1. Умение развивать мотивы и интересы своей познавательной деятельности.
2. Владение основами самоконтроля.
3. Умение соотносить свои действия с планируемыми результатами.
4. Умение осуществлять контроль своей деятельности в процессе достижения результата.

2. Коммуникативные:

1. Умение организовывать учебное сотрудничество и совместную деятельность с учителем и сверстниками.
2. Умение работать индивидуально и в группе: находить общее решение и разрешать конфликты на основе согласования позиций и учета интересов.

3. Познавательные:

1. Умение выделять суть учебной задачи (т.е. выделять главное)

Предметные результаты:

В результате освоения программы «Юные туристы-краеведы» (для детей с ОВЗ) воспитанники могут получить комплекс знаний и приобрести определенные умения и навыки в области туризма и краеведения.

Знания определяются в соответствии с теоретическими пунктами программы, умения и навыки – с практическими.

Перечень предметных результатов в форме приобретаемых знаний, умений и навыков помещён в содержании программы.

Основные разделы программы

№ п.п.	Разделы программы	Часовая нагрузка
1.	Введение	2

2.	Туристско-бытовые навыки юного туриста	16
3.	Топография и ориентирование	13
4.	Личная гигиена и первая доврачебная помощь	6
5.	Краеведение	20
6.	Азбука спортивно-оздоровительного туризма	15
	Итого:	72

Учебно-тематический план

№	Тема	Кол-во часов		Итого	Форма контроля
		теория	практика		
1.	Введение. Правила поведения юных туристов	2	-	2	
2	Туристско-бытовые навыки юного туриста	9	7	16	
2.1	История туризма	1	-	1	опрос
2.2	Виды туризма	1	-	1	рисунки
2.3	Организация привалов и охрана природы	1	1	2	опрос
2.4	Личное снаряжение и уход за ним	1	-	1	игра
2.5	Групповое снаряжение и уход за ним	1	-	1	конкурс
2.6	Укладка рюкзака		2	2	зачёт
2.7	Туристские обязанности	1	1	2	игра
2.8	Туристские девизы и законы	1	1	2	игра
2.9	Питание в туристском походе. Питьевой режим	1	-	1	викторина
2.10	Костры. Назначение и виды костров	1	-	1	игра
2.11	Туристская группа на прогулке (экскурсии)	-	2	2	викторина, опрос
3	Топография и ориентирование	6	7	13	
3.1	План и карта. Масштаб	1	1	2	опрос
3.2	Условные знаки	1	1	2	игра
3.3	Компас	1		1	опрос
3.4	Ориентирование по сторонам горизонта и компасу	1	1	2	конкурс
3.5	Ориентирование по	1	-	1	рисунки

	местным признакам				
3.6	Измерение расстояния на глаз	-	1	1	конкурс
3.7	Прогулки с картой в микрорайоне школы, в парк	-	3	3	наблюдение опрос
3.8	Соревнования по спортивному ориентированию, виды	1	-	1	опрос
4	Личная гигиена и первая доврачебная помощь	3	3	6	
4.1	Личная гигиена юного туриста	1	1	2	викторина
4.2	Обработка мозолей, ранок, ссадин и наложение простейших повязок	1	2	3	наблюдение
4.3.	Профилактика и первая помощь при укусе клеща	1	-	1	опрос
5	Краеведение	10	10	20	
5.1	Я и моя семья	1	1	2	рисунки
5.2	Что означают наши имена и фамилии	1	-	1	опрос
5.3	Моя школа	1	1	2	рисунки
5.4	Улицы нашего города	1	1	2	викторина
5.5	Достопримечательности г. Слободского	1	2	3	викторина
5.6	История и культура родного города	1	1	2	викторина
5.7	Природа родного края.	1	1	2	игра
5.8	Знакомство с картой Кировской области, Слободской на карте области.	1	1	2	рисунки
5.9	Полезные ископаемые, реки	1	1	2	викторина
5.10	Растения, животные, грибы	1	1	2	викторина
6	Азбука спортивно-оздоровительного туризма	0	15	15	
6.1	Вязка узлов	-	2	2	зачет
6.2	Техника пешеходного туризма. Виды переправ. Спуск, подъём спортивным способом, параллельные верёвки, паутина	-	3	3	наблюдение
6.3	Соревнования по ТПТ (школьные)	-	1	1	соревнования

6.4	Отдых в походе	-	1	1	конкурс
6.5	Поход выходного дня	-	8	8	наблюдение
	Итого:	30	42	72	

Содержание программы

№	Содержание темы	Ожидаемый результат
1	Введение. Правила поведения туристов. Правила поведения юных туристов в учебном классе, в лесу, на экскурсиях и прогулках. Знакомство с кодексом чести юного туриста.	Иметь представление о нормах и правилах поведения юного туриста.
2	Туристско-бытовые навыки юного туриста	
2.1	История туризма Значение туризма для человека. Возникновение туризма. Мореплаватели, путешественники и исследователи. Сказочные путешественники.	Иметь представление о значении туризма, иметь интерес к занятиям.
2.2	Виды туризма Что значит отдыхать активно. Знакомство с разными видами туризма: пешеходный, водный, лыжный, горный, вело и автотуризм, конный.	Иметь представление о разных видах туризма
2.3	Организация привалов и охрана природы. Выбор места для привала. Выбор места для костра. Знакомство с понятием «бивак». <i>Практика</i> - выбор места для привала и костра на местности или на представленных фотографиях.	Знать принципы выбора места для привала, места для костра.
2.4	Личное снаряжение и уход за ним. Личное туристское снаряжение. Подбор личного снаряжения в соответствии с сезонными и погодными условиями. <i>Практика</i> - игра «выбери личное снаряжение».	Уметь отличать личное снаряжение; Знать принципы подбора одежды.
2.5	Групповое снаряжение и уход за ним. Групповое снаряжение. <i>Практика</i> - конкурс знатоков снаряжения	Уметь отличать групповое снаряжение.
2.6	Укладка рюкзака. Правила укладки <i>Практика</i> - игра «собираем рюкзак».	Уметь правильно собрать рюкзак.
2.7	Туристские обязанности. Знакомство с основным перечнем обязанностей туристов в	Знать основные туристские обязанности,

	походе: командир, костровой, медик, штурман, реммастер, редактор, завхоз и др. <i>Практика</i> - игра «Туристские обязанности»	их отличая
2.8	Туристские девизы и законы. <i>Практика</i> - игра «Собираем карточки с туристскими девизами»	Знать 1-2 туристских девиза и закона
2.9	Питание в туристской группе. Основные продукты питания для приготовления пищи в походе. Что брать в поход не рекомендуется. Питьевой режим на туристской прогулке. Необходимый запас воды для питья и правила его транспортировки во время туристской прогулки. <i>Практика</i> - подбор продуктов для похода (в виде картинок).	Иметь представление о питании в походе, необходимом запасе воды для питья, и правила транспортировки воды во время туристской прогулки
2.10	Костры. Назначение костра. Виды костров (колодец, шалаш, звезда, нодья), костровые принадлежности, рисунки.	Уметь изобразить основные виды костров (в рисунках, с помощью палочек)
2.11	<i>Практика</i> - туристская группа на прогулке (экскурсии). Направляющий, замыкающий в туристской группе. Организация привалов во время прогулки (экскурсии). Правила перехода дорог, улиц.	Иметь представление о туристской группе и её передвижении.
3	Топография и ориентирование	
3.1	План и карта. План класса (кабинета), план местности. Понятие о топографической карте. Назначение топографической карты. <i>Практика</i> - прогулка в парк с картой, рисунок и простейший план местности.	Иметь представление о плане местности. Иметь представление о топографической карте и её назначении.
3.2	Условные знаки. Простейшие условные знаки. <i>Практика</i> - топографическое лото	Знать отличая топографических знаков, по цвету (синий - водоемы и т.д.)
3.3	Компас. Его назначение. Виды компасов. <i>Практика</i> - зарисовка компаса.	Иметь представление об устройстве компаса
3.4	Ориентирование по сторонам горизонта и компасу. <i>Практика</i> - определение сторон горизонта по компасу.	Иметь представление о сторонах горизонта. Уметь определять север - юг по компасу.

3.5	<p>Ориентирование по местным признакам без компаса и карты.</p> <p>Определение сторон горизонта по объектам местности (муравейник, мох, деревья, церковь и др.).</p> <p>Определение сторон горизонта по предоставленным фотографиям.</p>	Иметь представление об определении сторон горизонта по объектам местности (муравейники, деревья и т.д.)
3.6	<p>Измерение расстояния на глаз</p> <p><i>Практика</i> - игра «Зоркий глаз».</p>	Иметь представление об измерении расстояний
3.7	<p><i>Практика</i> - прогулки с картой в микрорайоне школы, в парке.</p>	Иметь представление об ориентировании по карте
3.8	<p>Спортивное ориентирование как вид спорта, соревнования по спортивному ориентированию. Виды.</p>	Иметь представление о спортивном ориентировании как виде спорта
4	Личная гигиена и первая доврачебная помощь	
4.1	<p>Личная гигиена юного туриста.</p> <p>Правила соблюдения личной гигиены на туристских прогулках, при организации перекусов. Личная гигиена юного туриста при занятиях физическими упражнениями и оздоровительно-познавательным туризмом.</p>	Знать правила соблюдения личной гигиены
4.2	<p>Обработка ранок, ссадин и наложение простейших повязок.</p> <p>Правила и способы обработки ран, ссадин, наложения простейших повязок.</p> <p><i>Практика</i> - игра «Айболит».</p>	Знать правила обработки ран, ссадин; знать правила наложения простейших повязок.
4.3	<p>Профилактика и первая помощь при укусе клеща.</p> <p>Одежда для выхода в лес, препараты для защиты от укусов клещей. Помощь при укусе клеща, доставка в лечебное учреждение.</p>	Знать, как обезопасить себя от укуса клеща, правила оказания помощи при укусе клеща
5	Краеведение	
5.1	<p>Я и моя семья. Что такое семья. Члены семьи.</p> <p><i>Практика</i> - рисунки семьи.</p>	Знать своё полное имя и имена своих родителей
5.2	<p>Что означают наши имена и фамилии. Происхождение имён и фамилий.</p>	Знать значение своего имени (фамилии)
5.3	<p>Мой дом, дорога в школу</p> <p>Дом, в котором я живу, соседи, детская площадка.</p> <p><i>Практика</i> - рисунки дома или школы</p>	Знать домашний (или школьный) адрес

5.4	<p>Улицы нашего города. Главные улицы города, их старинные названия. Улицы, по которым проходит дорога в школу. <i>Практика</i> - викторина об улицах города</p>	Знать главные улицы города, улицу, на которой расположена школа
5.5	<p>Достопримечательности г. Слободского. Экскурсионные объекты г. Слободского: исторические, архитектурные, природные, охраняемые, памятные места. <i>Практика</i> - рассказ о какой-либо достопримечательности.</p>	Знать главные достопримечательности родного города.
5.6	<p>История и культура родного края. Объекты культуры: библиотеки, музеи, кинотеатры, театры, цирк. Культурные объекты родного города. <i>Практика</i> – викторина о городе</p>	Иметь представление о культурных объектах родного города.
5.7	<p>Природа родного края. Погода, климат своей местности. Местные признаки погоды. Времена года, сезонные изменения в природе. Приборы для наблюдений за погодой. <i>Практика</i> - измерение температуры воздуха, воды, поделки из природного материала на тему «времена года».</p>	Иметь представление о погоде, особенностях погоды в своей местности; уметь измерять температуру воздуха.
5.8	<p>Карта Кировской области, знакомство, местоположение области на карте страны. Местоположение родного города на карте области. Достопримечательности на карте. <i>Практика</i> – раскрашивание карты</p>	Иметь представление о местоположении Кировской области
5.9	<p>Полезные ископаемые родного края, реки. Основные природные ресурсы области. Главные реки области: Вятка, Кама, Чепца, Молома. Основные полезные ископаемые Кировской области и Слободского района. <i>Практика</i>: зарисовка реки Вятки на контурной карте области.</p>	Знать основные природные ресурсы края, главную реку, иметь представление об основных полезных ископаемых.
5.10	<p>Животные, растения, грибы. Полезные растения и животные. Растения и животные - опасные для жизни. Внимание - грибы. Съедобные и ядовитые грибы нашей местности. Отличительные признаки ядовитых грибов. Грибные блюда. <i>Практика</i> – викторина о животных и растениях</p>	Иметь представление об опасных животных, ядовитых растениях, ядовитых грибах.

6	Азбука спортивно-оздоровительного туризма.	
6.1	Вязка узлов: простой проводник, прямой. <i>Практика:</i> тренировка по завязыванию узла на правильность и скорость	Знать основное назначение туристских узлов
6.2	Соревнования по вязке узлов в группе. <i>Практика</i> - участие в соревнованиях в группе	Уметь правильно завязывать 1-2 узла
6.3	Техника пешеходного туризма. Виды переправ.	Иметь представление о разных способах переправ в туристских походах
6.4	Спуск, подъём спортивным способом, параллельные верёвки, бабочка. <i>Практика</i> - преодоление наведённых переправ: спуск, подъём спортивным способом, параллельные верёвки, бабочка, паутина.	Уметь преодолевать спуск, подъём спортивным способом, параллельные верёвки, бабочку, паутину.
6.5	<i>Практика</i> - соревнования по ТПТ в группе.	Участие в соревнованиях по ТПТ в группе
6.6	Отдых в походе. <i>Практика</i> - игры и конкурсы на местности, туристские песни.	Уметь организовать отдых в группе
6.7	<i>Практика</i> - поход выходного дня.	Участие в походе выходного дня

ОРГАНИЗАЦИОННО-ПЕДАГОГИЧЕСКИЕ УСЛОВИЯ

Условия реализации программы

Для успешной реализации программы «Юные туристы-краеведы» (для детей с ОВЗ) необходимо:

Материально-техническое обеспечение.

Материалы: белая и цветная бумага, ручки, карандаши (простые, цветные), фломастеры, картон, клей, природный материал, топографические, спортивные, контурные карты, коллекция горных пород, минералов и окаменелостей своей местности, набор круп, туристское снаряжение: рюкзаки, палатки, спальники, туристские коврики, аптечка, ремонтный набор, костровые принадлежности, посуда личная и групповая, карабины, верёвки, репшнуры.

Оборудование: столы, стулья, компьютер (телевизор) или ноутбук.

Кадровое обеспечение: для реализации программы требуются педагог дополнительного образования, имеющий педагогическое образование и достаточный опыт педагогической деятельности в области туризма,

краеведения, воспитатели группы, обслуживающий персонал, администрация КОГОБУ для детей-сирот ШИ ОВЗ г.Слободского.

Информационное обеспечение: учебные видеофильмы (мультфильмы) по разным темам программы, дидактические игры, иллюстрации, картинки, фотографии, раздаточный (в том числе шаблоны), и демонстрационный материал по темам занятий, литература (согласно списка).

Требование к безопасности образовательной среды. Теоретические занятия проходят в помещениях спального корпуса, достаточных для размещения 12 обучающихся. Практические занятия в зависимости от тематики проходят как в помещении, так и на местности.

Методическое обеспечение программы.

Реализация программы предполагает использование следующих методик:

- учебной работы педагога (методика контроля усвоения обучающимися учебного материала; методика диагностики (стимулирования) познавательной активности обучающихся; авторские методики проведения занятий по конкретной теме, методика анализа результатов деятельности);
- воспитательной работы педагога (методика формирования детского коллектива; методика диагностики межличностных отношений в коллективе; методика организации воспитательной работы);

Формы аттестации и оценочные материалы.

Для проверки полученных знаний и практических умений, полученных обучающимися, применяются диагностические процедуры, в форме:

- бесед;
- рисунков;
- опросов;
- викторин;
- соревнований;
- конкурсов, игр, практических занятий и др.

К отслеживанию результатов обучения предъявляются следующие требования: индивидуальный характер; разнообразие форм проведения; всесторонность (теория, практика); дифференцированный подход.

Для определения эффективности образовательного процесса применяется наблюдение.

В начале года проводится предварительный контроль: нулевой замер знаний в форме опроса.

Текущий контроль осуществляется педагогом в форме наблюдения.

Промежуточный контроль осуществляется в форме зачета по теме «туристское снаряжение» (игра «собери рюкзак»). Контроль считается пройденным успешно, если:

- «рюкзак» собран с не более, чем 3-мя ошибками

Итоговый контроль проводится в форме итоговой игры.

Способы определения результативности

Результаты	Способ оценки	Форма регистрации
Образовательные:		
Общий уровень обученности	Анкетирование. (Приложение 1).	Диагностическая карта. (Приложение 4).
Знания и умения по усвоению основных разделов программы	Тестирование. (Приложение 2). Выполняет оценку педагог.	
Практические умения - результаты участия в туристско-краеведческих мероприятиях (конкурсы, соревнования, игры)	Анализ индивидуальных достижений. (Приложение 3) Выполняет оценку педагог.	Таблица «Индивидуальные достижения» (Приложение 3). (с последующим занесением в «Диагностическую карту» (Приложение 4)).
Личностные:		
Морально-волевые, поведенческие качества.	Психолого-педагогическое тестирование.	Мониторинг личностного развития. (Приложение 5)

Список используемой литературы

Для педагога:

1. Алексеев А.А. Питание в туристском походе. - М.: ЦДЮТур МО РФ, 1997.
2. Алюшин А. В краю чудес, в краю растений.
3. Багаутдинова Ф.Г. Туристско-краеведческая деятельность в начальной школе. М., ЦДЮТиК, 2002.
4. Ворончихин Е.И. По вятскому краю. Ч.1, 2
5. Ганиченко Л. Котелок над костром. - М. 1994.
6. Город Слободской – 500 лет», Дом печати – Вятка, 2005 г.
7. Дихтярев ВЛ. Вся жизнь-поход. - М.: ЦДЮТур МО РФ, 1999.
8. Дмитриев Ю., Пожарицкая Н. Твоя красная книга. - М.1983.
9. Занимательное краеведение. Вятский сундук. Вятка 1996
10. Ильичев АА. Популярная энциклопедия выживания. - 2-е изд., испр., доп. и перераб. - М.: ЭКСМО-Пресс, 2000.
11. Инструкции по технике безопасности при проведении походов для школьников.
12. Коновалова Т.В. Туристско-краеведческая деятельность учащихся начальных классов. Киров 1995
13. Коструб А.А. Медицинский справочник туриста. - М.: Профиздат, 1990.
14. Крайнева И.Н. Узлы простые, забавные, сложные. СП. 1998

15. Куликов В.М., Константинов Ю.С. Топография и ориентирование в туристском путешествии. - М.: ЦДЮТур МО РФ, 2001.
16. Курилова В.И. Туризм. - М.: Просвещение, 1988.
17. Походная туристская игротека. Сб. № 1,2.
18. Соловьёв А.Н. Памятники природы Кировской области. Каталог. - Киров, 1979.
19. Соловьёв А.Н. Сокровища Вятской природы. - Киров: Волго-Вятское книжное издательство, 1986.
20. Стриженов А.Н. Туристу о природе.
21. Туристская игротека / Сост. Л.М.Ротштейн. - М.: ЦДЮТиК МО РФ, 2002.
22. Усыскин Г.С. В классе, в парке, в лесу (Игры и соревнования юных туристов). - М: ЦДЮТур МО РФ, 1996.
23. Фалевский С.В. Основы спортивного ориентирования. - Киров: Волго - Вятское книжное издательство, 1988.
24. Шабанов А.Н. Карманная энциклопедия туриста. Москва 2000.

Для учащихся:

1. Буклет Слободской 1987, 2000 г.
2. Безруких М.М. и др. Разговор о здоровье и правильном питании: Рабочая тетрадь/М.М.Безруких, Т.А.Филиппова, А.Г.Макеева. - М.: ОЛМА Медиа Групп, 2014. – 71 с.
3. Уроки Айболита: Расти здоровым: [Учеб. пособие] / Г. Зайцев; Под ред. В. В. Колбанова; Худож. О. Р. Гофман. - СПб. : Акцидент, 1997. - 40 с.
4. Цветкова И.В. Туристыята, Москва: ЭЦДЮТЭ «Родина» 30с.
5. Сандаков Н.И. В лес по загадки. – Ленинград.: Детская литература., 1983 – 95с.

Анкета для учащихся на выявление уровня знаний теоретического материала.

Оценка осуществляется по 3-балльной системе педагогом

0 балл - «неверный ответ»;


1 балла - «не во всём верный ответ»;

2 балла за «правильный ответ».

Низкий уровень 1-3 баллов;

Средний уровень 4-8 баллов;

Высокий уровень 9-12 баллов.

№	Перечень вопросов	Ответы письменные (при степени инвалидности устные)
1	Как называются предметы, сложенные в рюкзак? 	
2	Как называется группа медикаментов для похода? 	
3	Как называют прибор, помогающий определить стороны горизонта 	
4	Какую опасность представляет укус клеща 	
5	Какая главная река течёт по территории Кировской области?	
6	Как называется узел? 	

Фамилия, имя

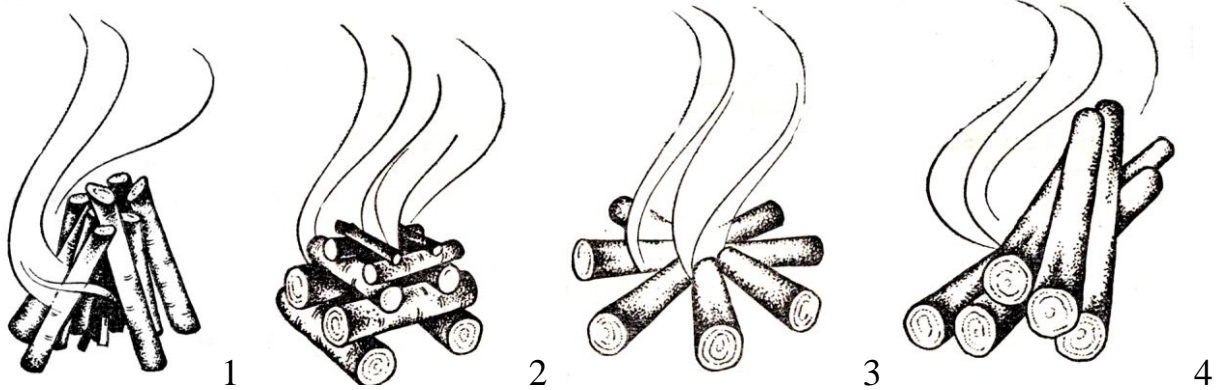
Тестовые задания по разделам программы.

Туристско-бытовые навыки

1. Выберите из списка туристского снаряжения только личное снаряжение.

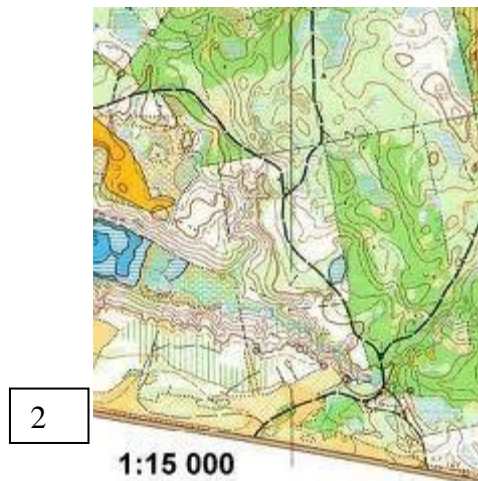
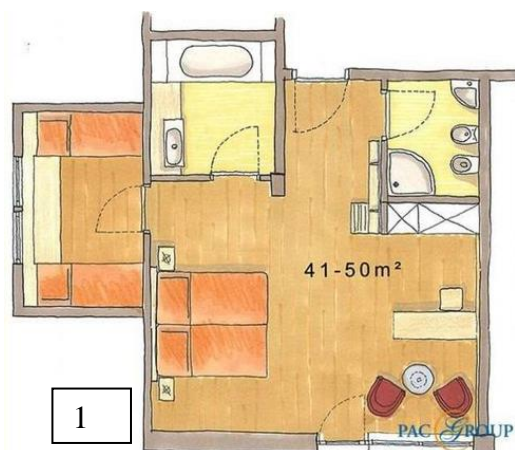


2. Выберите из представленных ниже костров самый популярный у туристов костёр для приготовления пищи — колодец.



Топография и ориентирование

3. На каком из представленных ниже рисунков изображён план? Выпишите цифру.



Личная гигиена и первая доврачебная помощь

4. Выберите предметы личной гигиены для похода выходного дня.

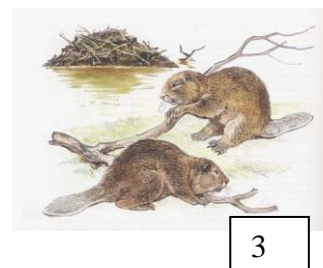
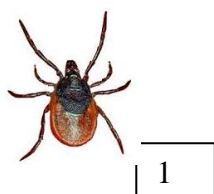


Краеведение

5. Какие памятники архитектуры изображены на рисунках?



6. Какие животные изображены на рисунках? Какие из них опасны?



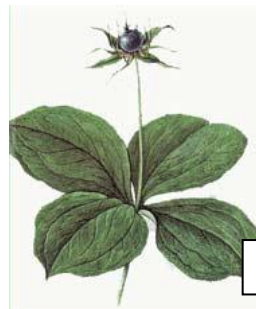
7. Какие растения можно употреблять в пищу



1



2



3

8. Какой гриб является ядовитым?



1

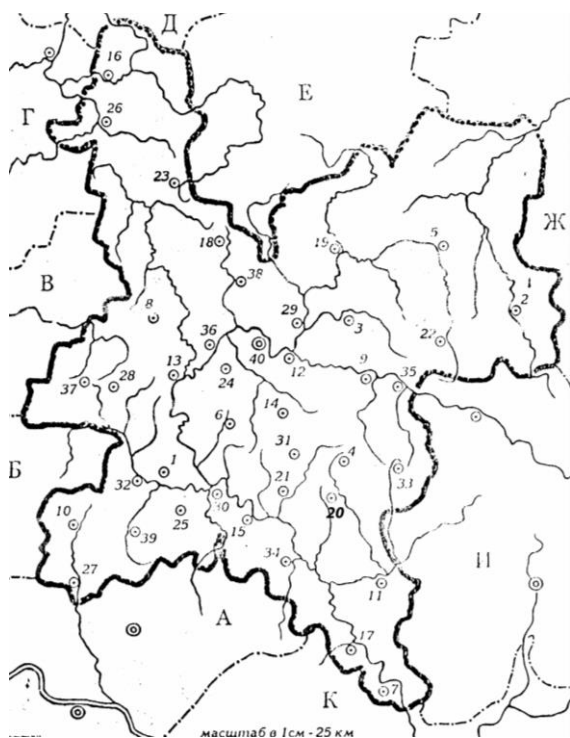


2



3

9. Какой цифрой обозначен город Слободской на карте Кировской области?



Высокий уровень – более 70 % правильных ответов (от 18 до 23 баллов)

Средний уровень – от 30 – 70 % (от 10 до 17 баллов)

Низкий уровень – менее 30% правильных ответов (10 баллов)

Приложение 3

Индивидуальные достижения

		Уровень практических умений										
Вязание узлов:	Н	Все узлы вяжет с ошибками										
	С	Знает менее 3 узлов										
	В	Знает 3 и более узлов										
Техника пешеходного туризма: подъем, спуск спортивным способом, параллельные верёвки.	Н	Выполняет с помощью руководителя с грубыми ошибками										
	С	Выполняет самостоятельно (в случае инвалидности с помощью) с ошибками										
	В	Выполняет самостоятельно (в случае инвалидности с помощью) без ошибок										
Укладка рюкзака	Н	Допускает более трёх ошибок, правила знает плохо										
	С	Знает основные правила, но допускает 2-3 ошибки										
	В	Собирает рюкзак самостоятельно, знает правила укладки, допускает незначительные ошибки										
Умение определять север-юг	Н	Определяет север-юг с помощью руководителя										
	С	Допускает ошибки										
	В	Определяет север-юг без ошибок										
Участие в соревнованиях, конкурсах, играх	Н	Участствует в 1м мероприятии										
	С	Участствует не во всех мероприятиях										
	В	Участствует во всех мероприятиях										

Диагностическая карта результативности освоения программы

Заполняется по результатам тестовых заданий. (Приложение 2) и по таблице индивидуальных достижений (Приложение 3)	Фамилия, имя воспитанников											
Основные разделы программы	Уровень знаний, умений											
Туристско-бытовые навыки	Низкий											
	Средний											
	Высокий											
Топография и ориентирование	Низкий											
	Средний											
	Высокий											
Личная гигиена и первая доврачебная помощь	Низкий											
	Средний											
	Высокий											
Краеведение	Низкий											
	Средний											
	Высокий											
Азбука спортивно-оздоровительного туризма.	Низкий											
	Средний											
	Высокий											

Мониторинг личностного развития ребенка

Показатели оцениваемые параметры	Критерии	Степень выраженности оцениваемого качества	Возможное число баллов	Методы диагностики
1. Морально - волевые качества				
1. Терпение	Способность переносить (выдерживать) известные нагрузки в течение определенного времени, преодолевая трудности.	Терпения хватает менее чем на ½ занятия; Более чем на ½ занятия На всё занятие	1 5 10	Наблюдение
2. Воля	Способность активно побуждать себя к	Волевые усилия ребенка побуждаются извне	1	Наблюдение

	практическим действиям	Иногда - самим ребенком; Всегда самим ребенком	5 10	ие
3. Самоконтроль	Умение контролировать свои поступки (приводить к должному действию)	Ребенок постоянно действует под контролем извне; Периодически контролирует себя сам; Постоянно контролирует себя сам;	1 5 10	Наблюдение
2. Поведенческие качества				
1. Конфликтность (отношение ребенка к столкновению интересов (спору))	Способность занять определенную позицию в конфликтной ситуации	Периодически провоцирует конфликты; Сам в конфликтах не участвует, старается их избежать; Пытается самостоятельно уладить возникающие конфликты	1 5 10	Наблюдение
2. Отношение к общим делам	Умение воспринимать общие дела как свои собственные	Избегает участия в общих делах; Участвует при побуждении извне; Инициативен в общих делах	1 5 10	Наблюдение
3. Тип сотрудничества	Умение работать в коллективе	Пассивен	1	Наблюдение
		Сотрудничает иногда	5	
		Активен	10	