

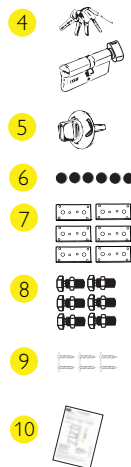
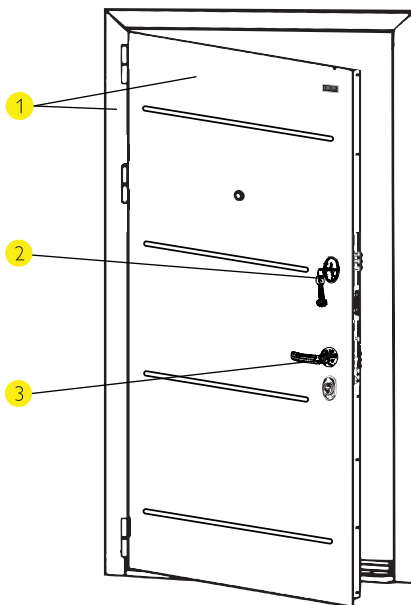
### 1. ОСНОВНЫЕ СВЕДЕНИЯ

Стальные двери «GROFF» предназначены для установки их в качестве входных в помещения любого типа.

Двери необходимо устанавливать в стеновые проемы следующих размеров, в зависимости от размера дверного блока:

Размер дверного блока (см)	Высота проема (см)	Ширина проема (см)
205 / 88	206-208	89-97
205 / 96	206-208	97-105

### 2. КОМПЛЕКТ ПОСТАВКИ



1. Дверное полотно в сборе с коробкой
2. Комплект ключей для сувальдного замка
3. Ручка дверная (с квадратом)
4. Цилиндр с комплектом ключей
5. Поворотник для ночной задвижки
6. Комплект заглушек (в отверстия под анкерные болты, 6 шт.)

7. Монтажные пластины (6 шт.)
8. Комплект болтов с гайками (для крепления монтажных пластин, 6 шт.)
9. Саморез с прессшайбой для крепления монтажных пластин (4,2x16, 18 шт.)
10. Паспорт изделия

### 3. ТРАНСПОРТИРОВКА, ХРАНЕНИЕ

Дверь можно перевозить в упаковке изготовителя, как в вертикальном, так и в горизонтальном положении всеми видами крытого транспорта или в контейнерах.

При транспортировке и хранении должны быть приняты меры для предохранения их от механических повреждений, отсутствия нарушения заводской упаковки, загрязнения, воздействия атмосферных осадков для сохранения целостности упаковки, изделия и фурнитуры.

**Требования по хранению:** в сухом помещении, в упаковке изготовителя.

### 4. УСТАНОВКА ДВЕРИ

Для установки приобретенного изделия рекомендуется воспользоваться услугами сертифицированных специалистов установочных организаций и обслуживающих центров, которые проведут все необходимые работы по установке и монтажу двери.

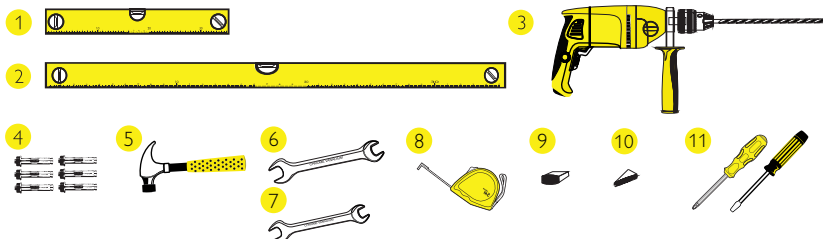
Перед установкой в холодное время, во избежание заклинивания замковых устройств, необходимо выдержать изделие при комнатной температуре не менее 3 часов.

Установка должна производиться в тамбуре или с использованием защитного козырька с целью препятствовать попаданию на поверхность дверного блока солнечных лучей и атмосферных осадков, как в закрытом, так и в открытом положении дверного полотна.

Неправильная установка двери может повлечь за собой перекос конструкции, что приведет к сбою в работе различных механизмов. В этом случае торгующая организация оставляет за собой право отказать в гарантийном обслуживании.

#### Для установки двери понадобятся:

1. Строительный уровень высотой 1,2-1,8 м. (для установки вертикальных внутренних и наружных размеров)
2. Строительный уровень высотой 0,7 м. (для установки горизонтальных внутренних размеров)
3. Перфоратор с буром (диаметр бура 10 мм, длина 150-200 мм. с победитовым наконечником)
4. Анкерный болт с гайкой на 10\*125 (6 шт.)
5. Молоток
6. Гаечный ключ на 17 мм (для крепления монтажных пластин)
7. Гаечный ключ на 14 мм (для анкерного болта)
8. Рулетка
9. Набор деревянных или металлических пластин толщиной 5-10 мм (для выставления двери на полу)
10. Деревянные клинья (для центровки коробки изделия в проеме)
11. Набор отверток (для установки дверной ручки, цилиндра, накладок)



#### Для заделки монтажной пеной проема между стеной и коробкой понадобятся:

1. Монтажная пена (рекомендуем универсальную монтажную пену Bravo Prof 70)
2. Пистолет для монтажной пены (рекомендуем Headman Ultra)
3. Жидкость для очистки от пены (рекомендуем очиститель пены Akvafoam)
4. Малярный скотч (для защиты поверхностей стен и дверной коробки от пены)

Дополнительно рекомендуем использование ПСУЛ (предварительно сжатая саморасширяющаяся уплотнительная лента) для установки в зазор примыкания металлического наличника к стене.



#### 4.1 ПРОВЕРКА ДВЕРИ ПЕРЕД УСТАНОВКОЙ

При приемке двери необходимо:

1. Проверить целостность упаковки
2. Проверить внешний вид изделия на предмет механических повреждений и соответствие изделия Вашему заказу (модель, размер дверного блока, цвет покрытия, вид и цвет панели, сторона открывания)
3. Проверить комплектность фурнитуры и ее внешний вид
4. Проверить работоспособность замков

**ВНИМАНИЕ!** Только после проведения всех этапов проверки допускается демонтаж старой двери!

### 4.2 ЭТАПЫ УСТАНОВКИ ДВЕРИ

#### Подготовка проема

Подготовленный проем должен отвечать следующим требованиям:

- Проем должен иметь прямоугольную форму
- Размер проема должен соответствовать требованиям к размеру проема в зависимости от размера дверного блока
- Поверхность стены в местах прилегания наличников должна быть ровной и гладкой, без наплывов штукатурного раствора и трещин
- Отклонения рабочих поверхностей от вертикали и горизонтали не должны превышать 3 мм. Разность диагоналей не более 5 мм

#### Монтаж дверной коробки

Можно использовать два способа крепления в проеме – с монтажными пластинами и на анкера через коробку. Оба этих способа могут быть использованы совместно.

Применение монтажных пластин позволяет произвести качественный монтаж в различных ситуациях, в том числе, когда конструкционный материал проема не позволяет зафиксировать коробку анкерными болтами (попадание в шов между кирпичами).

При использовании монтажных пластин нагрузка на крепежные элементы во время эксплуатации распределяется равномерно, что улучшает противозломные характеристики двери.

#### Фиксация дверной коробки в проеме

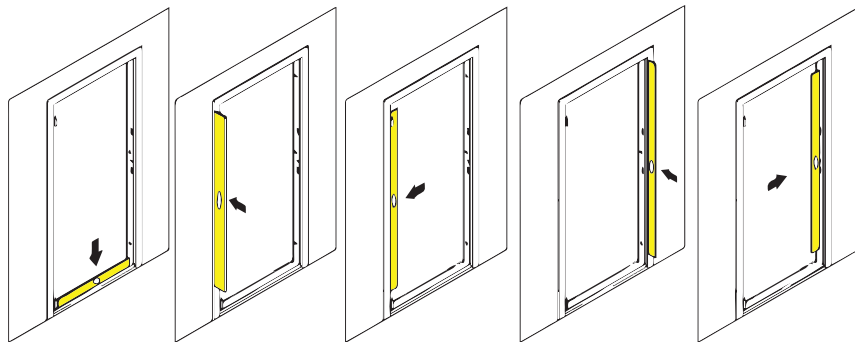
Установку выполняют с внешней стороны. Коробку размещают в проеме таким образом, чтобы зазор между коробкой и проемом был одинаковым по ширине (от 5 до 45 мм). Для фиксации коробки и удобства при монтаже используют деревянные клинья, которые вставляют между дверным проемом и коробкой.

Сначала выставляется горизонтальный низ коробки, используя короткий уровень (0,7 м) и набор деревянных или металлических пластин. Дверь должна жестко стоять на опорной поверхности.

Следующий этап – выставление по уровню и фиксация вертикальной петлевой стороны коробки. Для этого необходимо использовать длинный уровень (желательно 1,8 м) с двух сторон дверной коробки – с внутренней и с внешней. Обе стороны должны быть выставлены ровно, когда это достигнуто, петлевая сторона может быть окончательно зафиксирована анкерами или закреплена на монтажных пластинах.

Далее, аналогично выставляется и фиксируется вертикальная ригельная сторона дверной коробки. Коробка остается зафиксированной на деревянных клиньях. В процессе выставления, необходимо периодически проверять уровнями состояние уже выставленных поверхностей, чтобы не допустить их случайного сбивания.

После выставления и фиксации дверной коробки необходимо окончательно удостовериться, что она выставлена ровно. Для этого делаем 5 контрольных замеров:



- 1 Внутренний порог
- 2 Петлевая сторона с внешней стороны
- 3 Петлевая сторона с внутренней стороны
- 4 Ригельная сторона с внешней стороны
- 5 Ригельная сторона с внутренней стороны

Отклонение от вертикали и горизонтали дверной коробки не должно превышать 2 мм.

## Навешивание дверного полотна

Перед навешиванием необходимо смазать петли, на смазанные оси поставить подшипники. Дверь аккуратно навешивается и опускается вниз. В нормальном состоянии зазор между петлями полотна и коробки допускается в диапазоне 1-3 мм. После навешивания полотна необходимо сделать 10-20 циклов открывания и закрывания, чтобы петли окончательно встали на место и дверная коробка почувствовала нагрузку. Затем необходимо снова сделать 5 проверок уровня выставление дверной коробки. Если у выставленной коробки не сбился уровень, то можно приступить к проверке замков.

## Проверка и установка фурнитуры

Для проверки необходимо закрыть дверь на защелку. В этом положении закрывание и открывание всех замков и задвижек должно быть свободным, без какого-либо затирания, заедания и сопротивления. Если это не так, то необходимо произвести регулировку работы защелки эксцентриком. Требуется найти такое его положение, при котором замки закрываются свободно, без нажима на дверь, и дверная ручка легко работает.

После регулировки двери можно приступить к окончательной установке фурнитуры, закрытию монтажных отверстий гластиковыми заглушками, заполнению пеной монтажного шва, уборке мусора, а затем и к окончательной сдаче двери заказчику.

## 5. ОСОБЕННОСТИ ЭКСПЛУАТАЦИИ

Двери могут эксплуатироваться в условиях промышленной атмосферы в районах с умеренным и холодным климатом в закрытых отапливаемых и вентилируемых помещениях при температуре окружающего воздуха от + 1° до + 40° с относительной влажностью до 80% при температуре + 25° (климатическое исполнение УХЛ 4.1 по ГОСТ 15150-69).

В случае эксплуатации дверей (в качестве входных с улицы или на первых этажах в неотапливаемых подъездах, в новостройках), на поверхностях двери возможно образование конденсата и, как следствие, деформация отделочных материалов, что не является недостатками изделия.

Не допускается попадание прямых солнечных лучей и осадков на дверное полотно, а также замковые механизмы, контакт с покрытием дверного полотна цементного раствора, побелки, краски, герметиков, монтажной пены и т.п.

Рекомендуется каждые 6 месяцев смазывать петельный узел тонким слоем смазки.

## 6. ГАРАНТИЙНЫЕ ОБЯЗАТЕЛЬСТВА

Гарантийный срок эксплуатации двери – 1 год со дня продажи.

Гарантийному обслуживанию не подлежат двери в случае:

- нарушения правил транспортировки, хранения, установки и эксплуатации двери;
- проведения ремонта изделия некомпетентными лицами;
- механических повреждений двери.

## 7. ИНФОРМАЦИЯ О ПРИЕМКЕ

Модель двери \_\_\_\_\_

Заводской номер \_\_\_\_\_

Дата изготовления \_\_\_\_\_

Дата продажи «\_\_\_» \_\_\_\_\_ 20\_\_\_г.