

M  $\frac{62}{430}$











М 62  
430

Защита

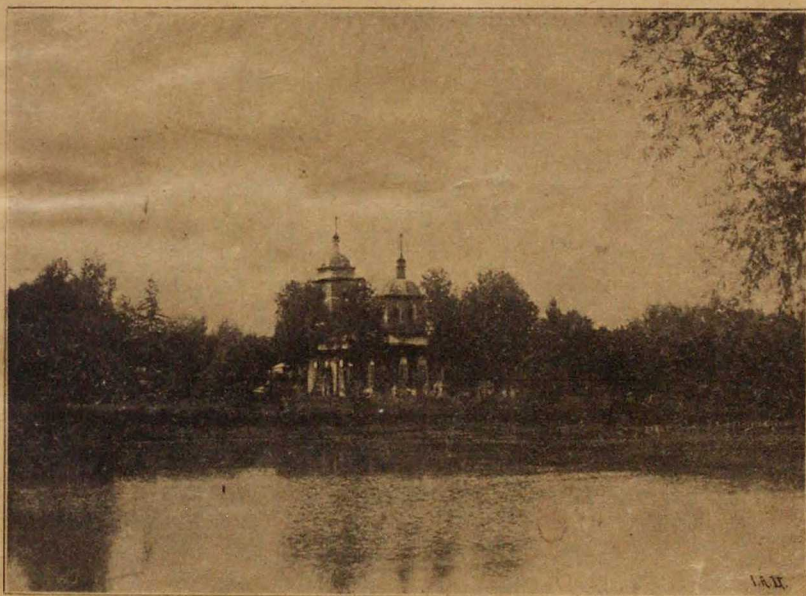
# СЕЛО

## ЗАХАРЬИНО-ЗНАМЕНСКОЕ,

ПОДОЛЬСКАГО УѢЗДА, МОСКОВСКОЙ ГУБ.

Краткое историческое описаніе.

Составилъ протоіерей Н. Е. СИРОТКИНЪ.







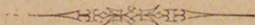
M 62  
430

# СЕЛО ЗАХАРЬИНО-ЗНАМЕНСКОЕ,

ПОДОЛЬСКАГО УѢЗДА, МОСКОВСКОЙ ГУБ.

Краткое историческое описаніе.

Составилъ протоіерей Н. Е. СИРОТКИНЪ.



МОСКВА  
1909.



Типографія А. С. Суворина въ Москвѣ. Мясницкая, 20.



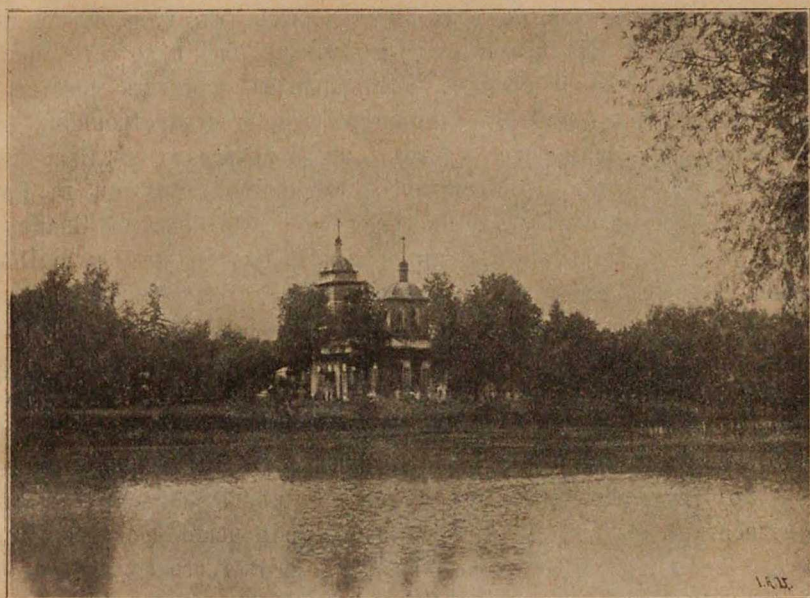
2011142850

# КНИГА ИМЕЕТ

Листов печатных	Выпуск	В перепл. един. соедин. №№ вып.	Таблиц	Карт	Иллюстр.	Служебн. №№	№№ списка и порядковый	200 г. 9
						13	60 92	







Видъ храма съ сѣверо-восточной стороны, съ другого берега мѣстнаго пруда.

## СЕЛО ЗАХАРЬИНО, ЗНАМЕНСКОЕ ТОЖЪ, ПОДОЛЬСКАГО УѢЗДА.

Въ концѣ XVI столѣтія небольшая пустошь Захаркова была заселена, и въ сохранившихся намятникахъ старины подъ 1627 годомъ значится: «Деревня, что была пустошь Захаркова, вверхъ рѣчки Ладенки (Лопенки), Московскаго уѣзда, Ростовской волости, въ помѣстьи за окольничимъ за Феодоромъ Леонтьевичемъ Бутурлинымъ; въ деревнѣ дворъ помѣщиковъ съ дѣловыми людьми». А въ 1648 году при сынѣ вышеозначеннаго Бутурлина, при Тимофеѣ Феодоровичѣ, въ деревнѣ Захарковой, на правомъ берегу рѣчки Лопенки, гдѣ былъ домъ помѣщика, была построена деревянная церковь во имя Рождества Христова. Съ того времени деревня Захаркова стала называться селомъ Захаровымъ <sup>1)</sup>. Въ старинныхъ бумагахъ село Захарово иногда писалось подъ разными названіями: Захарково, Захарьевское, Заха-

<sup>1)</sup> В. Холмогоровъ. Историч. матеріалы о церквахъ и селахъ XVI—XVIII ст. вып. 8. Пехренская десятина. М. 1892 г.



ровское, Захарово, Базарово тожъ, Сахарово (подпись дьячка 1776 г.), Знаменское, а съ 1809 года стало писаться Захарьино, Знаменское тожъ <sup>1)</sup>. Помѣщики любили называть его Знаменскимъ, а народъ называлъ Захарьинымъ въ отличіе отъ двухъ сосѣднихъ селъ Знаменскихъ (въ Дубровицахъ и въ Садкахъ или Битцахъ). По межевымъ документамъ оно и до сего времени значится Захаровымъ, а по прочимъ официальнымъ даннымъ зовется Захарьинымъ, Знаменское тожъ. Въ административно-государственномъ отношеніи село Захарьино-Знаменское состояло въ Московскомъ уѣздѣ и сперва въ Ростовской <sup>2)</sup>, а потомъ въ Молоцкой <sup>3)</sup> (Молотской) волости въ Ратуевомъ стану. Изъ Московскаго уѣзда въ Подольскій село Захарово-Знаменское перешло въ 1781 году, когда по указу императрицы Екатерины II село Подоль было сдѣлано уѣзднымъ городомъ Подольскимъ <sup>4)</sup>. Есть письменное преданіе, что городъ Подольскъ за свою грязноту императоромъ Павломъ былъ разжалованъ опять въ село Подоль, а уѣзднымъ городомъ былъ назначенъ городъ Никитскъ (нынѣ село Колычево) и что нѣкоторое время село Захарово было въ Никитскомъ уѣздѣ <sup>5)</sup>, но это сомнительно, потому что Никитскій уѣздъ былъ особый, сосѣдній съ Подольскимъ <sup>6)</sup>. Въ церковно-административномъ отношеніи село Захарово въ древности состояло въ патріаршей области въ пехрянской десятинѣ <sup>7)</sup>. Теперь село Захарьино-Знаменское состоитъ Подольскаго уѣзда, 2-го стана, въ Сухановской волости. Въ географическомъ отношеніи оно находится подъ 55<sup>1</sup>/<sub>2</sub> градусомъ сѣверной широты и подъ 55 градусомъ долготы, на высотѣ 150 футовъ надъ уровнемъ моря <sup>8)</sup>. Разстояніемъ

<sup>1)</sup> Тамъ же. Межев. планы и книги на земли 1768—1776 гг. разныхъ селъ и пустошей,—владѣнная запись сельца Невѣровскаго,—обыскныя книги и брачн. документы, а также исповѣдн. вѣдом. церкви с. Захарова XVIII стол.,—Архивъ церкви села Захарова и с. Стрѣлкова.

<sup>2)</sup> В. Холмогоровъ. Истор. мат.

<sup>3)</sup> Меж. кн. и планъ 1776 г. села Захарова.

<sup>4)</sup> Чеботаревъ Харит. Историч. и топографич. описаніе городовъ Моск. губ. М. 1787 г.

<sup>5)</sup> Шрамченко А. Справочн. кн. Моск. губ. М. 1890 г.

<sup>6)</sup> Меж. кн. и планъ 1794 г. на село Богородское Казанской церкви, гдѣ сказано, что «село Богородское, Московскаго уѣзда, что нынѣ по разграниченію отошло въ Никитскій уѣздъ».

<sup>7)</sup> В. Холмогоровъ. Истор. мат.—«Моск. Церк. Вѣд.» 1892 г. № 43.

<sup>8)</sup> Наблюденіе надъ атмосферн. осадками, грозами, вскрытіемъ и замерзаніемъ водъ за 1892 г. и надъ снѣгов. покровомъ зимою. Изд. Николаевской главн. физич. обсерв. Спб. 1893 г., гдѣ сперва помѣщено описаніе станцій наблюденія. А въ селѣ Захарьинѣ съ 1884 года имѣется метеорологическая станція 3-го разряда. Очень жаль, что не имѣется геологическаго описанія Подольскаго уѣзда. Нѣдра земли богаты разными минералами, что обнаруживается при рытѣхъ колодцевъ, а мощныя залежи осадочной фармаціи какъ бѣлаго мягкаго известняка, такъ и желтаго крѣпкаго, известнаго подъ названіемъ подольскаго мрамора, сплошь состоящаго изъ раковинъ морскихъ устрицъ, и употребляемаго на устройство половъ и ступеней, а также и находимыя окаменѣлости, напримѣръ, ~~окаменѣлыя рыбы~~ бывш. окаменѣлый пѣлый



отъ города Москвы къ югу по шоссеиной довогѣ въ 25 верстахъ (по Моск.-Курск. ж. д. 33 версты), а отъ гор. Подольска къ сѣверо-востоку въ 7 верстахъ. Маленькое примѣчаніе: селу Захарову-Захарыну имѣются соименныя—тѣзки: въ Подольскомъ уѣздѣ—въ Вороновской волости, деревня Захаркино,—въ Бронницкомъ уѣздѣ, погостъ Захаровка, въ Клинскомъ уѣздѣ,—село Захарово, и въ Дмитровскомъ уѣздѣ—село Захарыно.



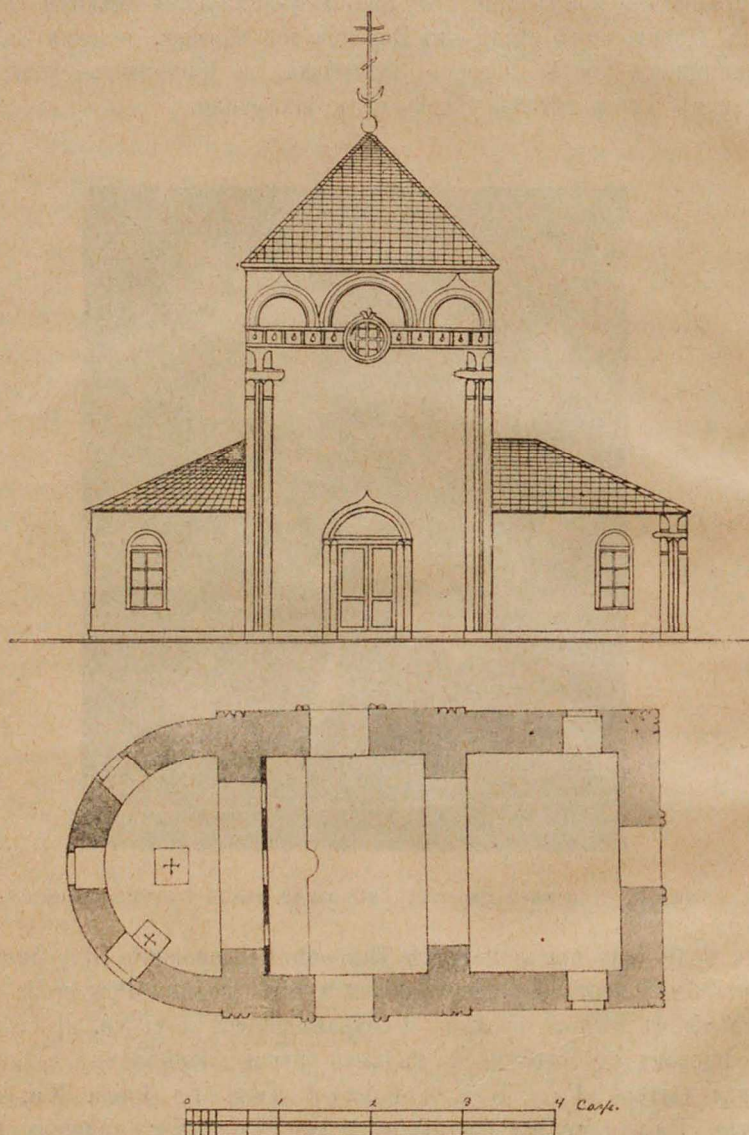
Снимокъ съ древней храмовой (1648 г.) св. иконы Рождества Христова.

Въ 1648 году при помѣщикѣ Тимоѣѣѣ Ѳеодоровичѣ Бутурлинѣ, въ селѣ Захаровѣ былъ построенъ деревянный храмъ во имя Рождества Христова. На уцѣлѣвшемъ съ того времени и сохранившемся подъ св. престоломъ древнемъ холщевомъ св. антиминсѣ надпись (рукою чернилами) сдѣлана такая: «Освятися Олтарь Гдѣ Бгѣ и Спаса нашего Іѣса Хѣ, въ церкви Рождества Гдѣ Бгѣ и Спаса нашего Іѣса Хѣ; священа бысть церковь сія въ лѣто 7156 индикта 15 мѣсяца, Оевралія въ 6 день на память преподобнаго отца нашего Викулая... (слово не разобрано) епископа, при державѣ благовѣрнаго Гдѣря Царя и великаго князя Алексія Михай-

заяцъ, хорошо сохранившійся) указываютъ, что Подольскія уѣзды нѣкогда были дномъ моря. А большія котловины и окружающіе ихъ холмы въ сѣверо-восточной части уѣзда (наша мѣстность) указываютъ, хотя на позднѣйшій уже, но тоже древнѣйшій доисторическій геологическій періодъ.



ловича всея русіи и при святѣйшемъ Патріархѣ Іосифѣ московскомъ и всея русіи» <sup>1)</sup>). Церковь эта, вѣроятно, была помѣщичья—домовая, какъ возникало



Планъ и фасадъ храма 1672 года.

большинство сельскихъ церквей, для удовлетворенія религиозныхъ нуждъ жителей господской усадьбы въ селѣ Захаровѣ, какъ новопоселенной вотчинѣ Бутурлиныхъ. Церковь эта существовала до 1672 года. Остатками отъ сей

<sup>1)</sup> Архивъ и лѣтопись с. Захарына.



первоначальной церкви служить: храмовая св. икона Рождества Христова (поклонение волхвовъ), 12 небольшихъ иконъ изъ второго яруса иконостаса (оставшіеся царскіе двери пропали въ 1870 году) и оловянные дискосъ и дароносица. При сломкѣ старой (1672 г.) церкви въ 1894 году, въ землѣ были найдены древніе остатки этой деревянной церкви, именно: дубовыя, заостренныя сваи, почернѣвшія, но сохранившіяся, хорошо. Онѣ и по сейчасъ сохраняются <sup>1)</sup>.

Въ благословенной грамотѣ Павла, митрополита сарскаго и подонскаго, отъ 1672 года сказано: «въ прошломъ 180 году марта въ 26 день, по челобитію боярина князя Григорья Григорьевича Ромодановскаго, велѣно ему въ вышеписанномъ селѣ Захаровѣ, вмѣсто ветхой Рождественской церкви, на томъ же церковномъ мѣстѣ, построить новую каменную церковь во имя Знаменія Пресвятыя Богородицы, а постройка освятить и антиминсъ въ тоѣ церкви выдать» <sup>2)</sup>. Тоже подтверждается въ приходной книгѣ Патріаршаго Казеннаго Приказа, гдѣ говорится: «1718 года апрѣля въ 5 день, по указу великаго Государя и по мѣтѣ на выпискѣ казначея монаха іеромонаха Антонія Яковлева, а по сказкѣ вдовы княгини Натальи Борисовны Ромодановской, человѣка ея Василья Тимофѣева написано: у церкви Знаменія Пресв.

<sup>1)</sup> Найденныя въ землѣ (грунтъ очень твердый, съ мелкимъ кремнемъ, глина) остатки дубовыхъ свай указываютъ, что древній Рождественскій деревянный храмъ стоялъ на томъ же мѣстѣ, гдѣ въ 1672 г. была построена каменная Знаменская церковь. Дубовыя сваи были не подъ стѣнами каменной церкви, а внутри. Стало быть деревянный храмъ былъ очень малъ—меньше небольшой каменной церкви.

<sup>2)</sup> Какія побужденія были для перемѣны посвященія церкви тому или другому свяченному событію? Описатель Московскаго епархіальнаго управленія, бывшій секретарь Московской духовной консисторіи Н. П. Розановъ, передавалъ мнѣ, что начало заселенія пустоши Захарковой надо искать во времена разселенія новгородцевъ при царѣ Іоаннѣ Грозномъ. Онъ полагалъ, что новгородцы, будучи разселены по разнымъ областямъ Московскаго царства, продолжали считать своимъ главнымъ престольнымъ праздникомъ 27 число ноября—въ честь иконы Божей Матери Знаменія Новгородскаго. Помѣщики же, отчасти уступая народному желанію и отчасти изъ экономическихъ видовъ, принаравливались къ симпатіямъ народа. Не этимъ ли объясняется обиліе, (шесть) въ нашемъ краѣ храмовъ Знаменскихъ: отъ Москвы къ Подольску: 1) село Черемошки Знаменское, 2) село Котлы бывшее Знаменское, 3) село Ясенево бывшее Знаменское, 4) село Садки-Знаменское (имѣніе гг. Катковыхъ), 5) село Захарово-Знаменское и 6) село Дубровицы-Знаменское. По другимъ, древняя (1328 г.) Ростовская волость, въ которой въ числѣ четырехъ селъ состояло и село Захарово, своимъ названіемъ указываетъ на происхожденіе ея насельниковъ. Моск. Церк. Вѣд. 1892 г. № 43 стр. 607. Слѣдовательно могли быть и другія причины перемѣны посвященія храма. Въ числѣ ихъ можно полагать и то, что такъ какъ икона Знаменія Божей Матери, на которой Богоматерь изображена съ предвѣчнымъ младенцемъ молящеюся и съ воздѣтыми къ небу руками, не только какъ особенно почитаемая съ первыхъ вѣковъ христіанства, но и какъ родовое моленіе бояръ Романовыхъ, достойна сугубаго благоговѣнія русскаго христіанина и патріота, какъ царское родовое моленіе. Ив. Кондратьевъ. Сѣдая старина Москвы, стр. 271.



Богородицы, которую построилъ господинъ его князь Григорій Григорьевичъ Ромодановскій въ Московскомъ уѣздѣ, въ вотчинѣ своей, въ селѣ Захаровѣ, по благословенной грамотѣ блаженныя памяти преосвященнаго Павла митрополита сарскаго и подонскаго, межъ патріаршества, въ прошломъ 180 году, а въ которомъ та церковь освящена, того онъ, Василій, [сказать не помнитъ, а съ той благословенной грамоты при той его сказкѣ взять списокъ за рукою; а церковной земли и сѣнныхъ покосовъ къ той церкви не справлено, потому что тоя церкви попу съ причетники по договору давано было по вся годы руга». А по сказкѣ вдовы княгини Натальи Борисовны Ромодановской чело-вѣка ея Пантелѣя Аврамова написано: «у церкви Знаменія Пресв. Богородицы, которая построена въ вышеписанномъ селѣ Захаровѣ, и у той церкви дворы: поповъ, дьячковъ, приходскихъ дворовъ госпожи его, да 4 двора крестьянскихъ среднихъ, да тоя церкви попу съ причетники на прокормленіе поступаетъ госпожа его въ томъ селѣ Захаровѣ, вмѣсто ружнаго денежнаго и хлѣбнаго жалованья, которое давалось прежнему попу Ивану, изъ вотчинной своей земли пашни противъ указу 10 четъ въ полѣ, а въ дву потемужъ, сѣнныхъ покосовъ 10 копенъ, и тое де поступную пашню и сѣнные покосы къ той церкви справить госпожа его въ С.-Петербургѣ, въ Помѣстномъ Приказѣ, а какъ справить и о той справкѣ церковной земли и о сѣнныхъ покосахъ великаго Государя указомъ объявить ему Пантелѣю. Въ Казенномъ Патріаршемъ Приказѣ въ нынѣшнемъ 1718 году и по вышеписаннымъ сказкамъ дани положено съ вышеписанныхъ дворовъ, съ пашни и сѣнныхъ покосовъ, по указной статьѣ, а именно дани заѣзда и десятильничя доходу со 180 году и на нынѣшній 1718 годъ, по 25 алтынъ по 3 деньги въ годъ, итого за 47 лѣтъ 35 рублей 31 алтынъ 5 денегъ. И тѣ данныя и пошлинныя деньги велѣно взять на помѣщицѣ и записать въ приходъ и внести тое церковь въ окладную книгу»<sup>1)</sup>. Такимъ образомъ съ 1672 года Знаменская церковь села Захарова числится приходскою; она обложена данью на равнѣ съ другими приходскими церквами<sup>2)</sup>. Въ 1776 году, въ межевыхъ докумен-

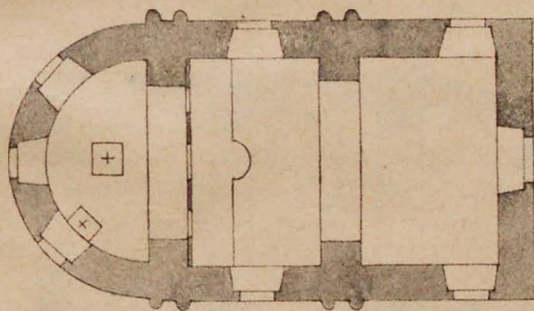
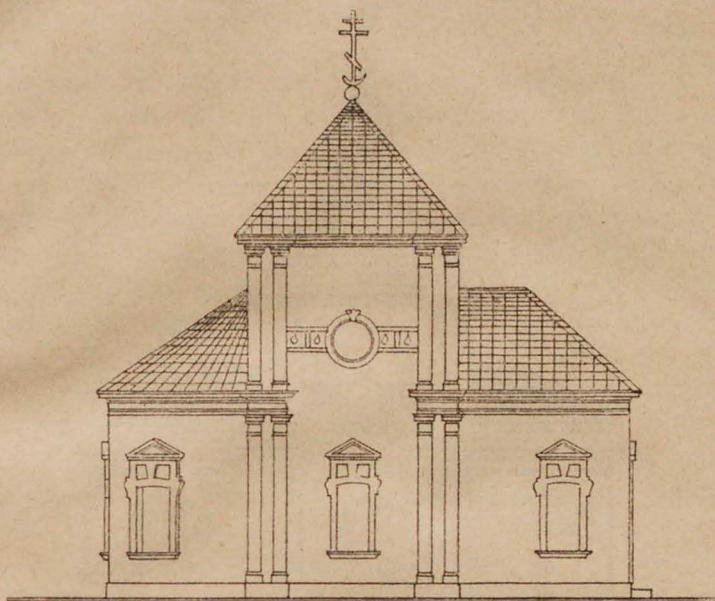
<sup>1)</sup> В. Холмогоровъ. Ист. мат.

<sup>2)</sup> Описание Моск. архива министер. юстиціи, ч. 3. кн. 1. стр. 2—7. Также В. Холмогоровъ. Ист. матер. вып. I. Рузская десятина, стр. 5—6. Примѣчаніе статистическое: въ Московской епархіи имѣется 62 храма въ честь Знаменской иконы Божей Матери, а именно: въ г. Москвѣ 15, въ Московскомъ уѣздѣ 13, въ г. Коломнѣ 1, уѣздъ его 5, въ г. Серпуховѣ 1, уѣздъ его 1, въ г. Волоколамскѣ 1, въ уѣздъ его 2, въ Дмитровскомъ уѣздѣ 3, въ Можайскомъ 1, въ Верейскомъ 1, въ Звенигородскомъ 3, въ Рузскомъ 4, въ Клинскомъ 3, въ Богородскомъ 2, въ Бронницкомъ 2, въ Подольскомъ 4. Моск. Епар. Вѣд. 1869—1874 гг. Кромѣ храмовъ имѣются историческія иконы Знаменія: 1) Надъ Троицкими воротами Московскаго кремля, съ внутренней стороны, 2) во второмъ ярусѣ иконостаса Успенскаго собора въ Москвѣ, 3) въ Златоустовскомъ Москов. монастырѣ, 4) въ церкви Введенія на Большой Лубянкѣ въ Москвѣ, 5) въ ризницѣ Троице-Сергіевой лавры, 6) на столбѣ при 3-й Московской гимназіи и 7) въ Георгіевскомъ переулкѣ въ Москвѣ, на домѣ купца Горностаева. Моск. Епарх. Вѣд. 1873 г. № 19. Душ. Чт. 1872 г. № 7. Кондратьева. Сѣдая старина Москвы.



тахъ на церковную землю, приходомъ къ ней, кромѣ села Захарова, указываются еще двѣ деревни, (Шербинки 5 двор. и Мальцево 3 двор.) не одного и того же помѣщика, а разныхъ владѣльцевъ.

Съ 1672 года по 1826 годъ церковь села Захарына существовала въ первоначальномъ своемъ видѣ. Она была маленькая, но внѣшность ея была



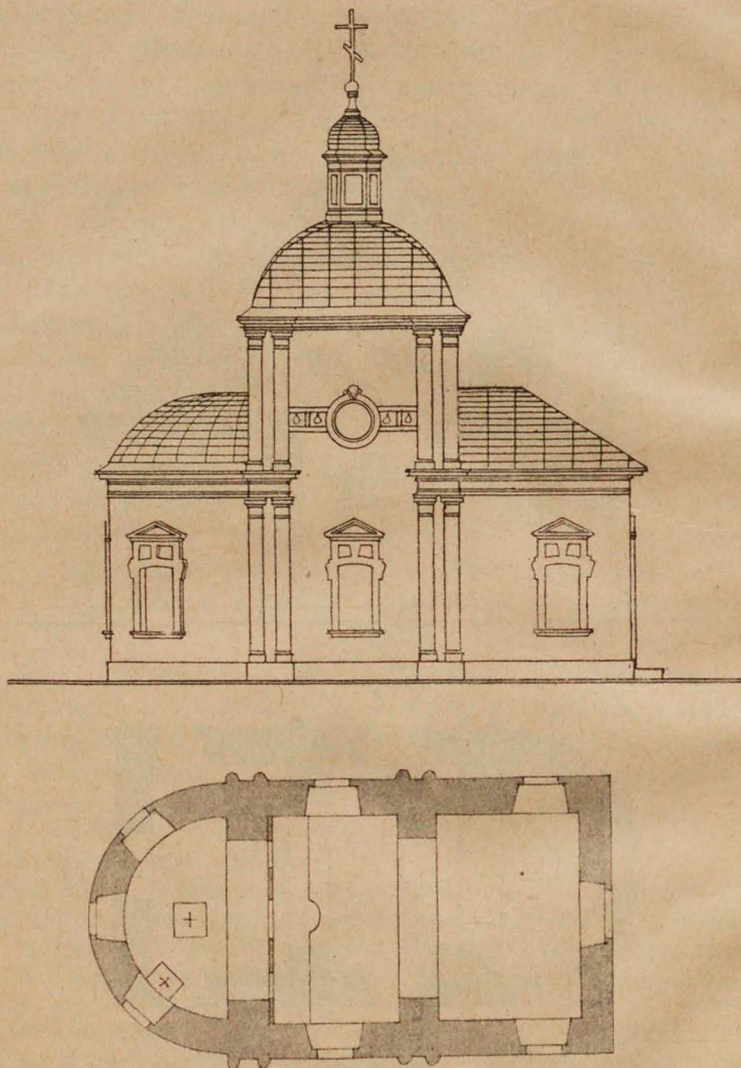
Планъ и фасадъ храма 1826 года.

украшена сдѣланными изъ камня арочками, упиравшимися на поясокъ съ клѣточками и ямками, а по угламъ — полуколонками съ басончиками <sup>1)</sup>. Внутри же

<sup>1)</sup> Описать лучше въ архитектурномъ отношеніи не умѣю. См. рисунокъ. Слѣды первоначальныхъ внѣшнихъ украшеній мною случайно открыты были въ 1869 году. Опрошенные по сему мой предмѣстникъ и старичекъ церк. староста и др. лица подробно рассказали и указали все, что было въ архитектурѣ храма. А



она была въ длину отъ иконостаса до восточной стѣны алтаря 5 аршинъ, отъ иконостаса до западныхъ дверей 11 аршинъ, а ширина внутри ея  $7\frac{1}{2}$  аршинъ. Колокола висѣли въ звонницѣ, устроенной на деревянныхъ столбахъ близъ церкви. Съ 1822 по 1826 г. полукруглый небольшой



Планъ и фасадъ храма 1827 года.

въ 1894 году при началіи сломки старой церкви, отвалившіеся отъ стѣнъ громадныя и толстыя слои штукатурки, какимъ-то зеленымъ, оч. крѣпкимъ цементомъ, обнаружили всю красоту древнихъ наѣстныхъ украшеній и съ большимъ избыткомъ подтвердили все сказанное мнѣ въ 1869 г. Сломка была приостановлена, вызванъ архитекторскій чертежникъ, который и зарисовалъ подробно все оказавшееся отъ старины и составилъ планъ и фасадъ древней церкви.



сводъ надъ алтаремъ, примыкавшій къ аркѣ надъ царскими дверями, отъ ветхости отсѣлъ и далъ большую трещину, а иконостасъ и многія иконы сильно полиняли; вслѣдствіе сего сводъ былъ разобранъ и сдѣланъ вновь въ прежнемъ видѣ, настѣнные наружныя украшенія были частью заштукатурены, а въ 1827 г. полинялые иконостасъ и иконы исправлены. Въмѣсто же старой тесовой крыши на всей церкви сдѣлана была желѣзная крыша, шатрообразная вверху.

До 1815 года приходъ церкви села Захарьина-Знаменскаго былъ очень малочисленъ и бѣденъ. Въ 1815 году онъ состоялъ изъ трехъ небольшихъ селеній, въ коихъ было всего 38 дворовъ съ 139 душами муж. и 145 душ. жен. пола. Потомъ въ теченіи 12 лѣтъ помѣщица въ с. Захарьинѣ супруга генераль-маіора Елизавета Ив. Новицкая, купивъ сосѣднія вотчины, приписала ихъ къ церкви с. Захарьина<sup>1)</sup>. А 1845—1846 годы составляютъ (какъ бы эру для прихода с. Захарьина.

Въ это время приходъ окончательно сформировался: въ 1843 г. приписана къ приходу сосѣдняя довольно большая (30 дворовъ) деревня,—въ 1845—1846 гг. проведена ближе къ селу шоссеиная большая серпуховская (оффиц. варшавская)<sup>2)</sup> дорога, на которую выселились многіе крестьяне изъ разныхъ селеній и образовали два новыя селенія и одно изъ нихъ съ значительною торговлею<sup>3)</sup>. Оказалась крайняя необходимость расширить помѣщеніе приходскаго храма; но средствъ для сего не было. Прихожане—помѣщичьи крѣпостные крестьяне были очень бѣдны, да и помѣщики дворяне были не богаты. Мѣстная села Захарьина помѣщица, дочь генераль-маіора дѣвица Варвара Осиповна Новицкая пожертвовала 2,500 р. ассигнаціями (715 р. на нынѣшнія деньги) и старый кирпичъ и цокольный камень отъ старинныхъ оранжерей. Съ этими средствами въ 1846 году и начали расширеніе храма. Древній храмъ былъ ветхъ и слѣдовало бы его разобрать, но по недостатку средствъ, пришлось большія трещины въ стѣнахъ заштукатурить, а для расширенія храма пристроить, значительныхъ для сельской церкви размѣровъ, трапезу съ двумя придѣлами и колокольнею. При помощи другихъ мелкихъ собранныхъ пожертвованій постройка была окончена къ 1848 году только въ чертѣ; отдѣлка же—отштукатурка, окраска, а равно и освященіе придѣловъ

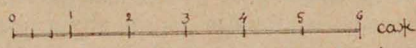
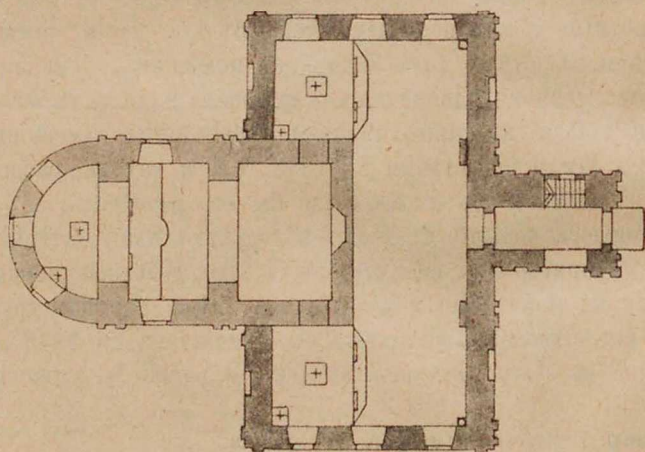
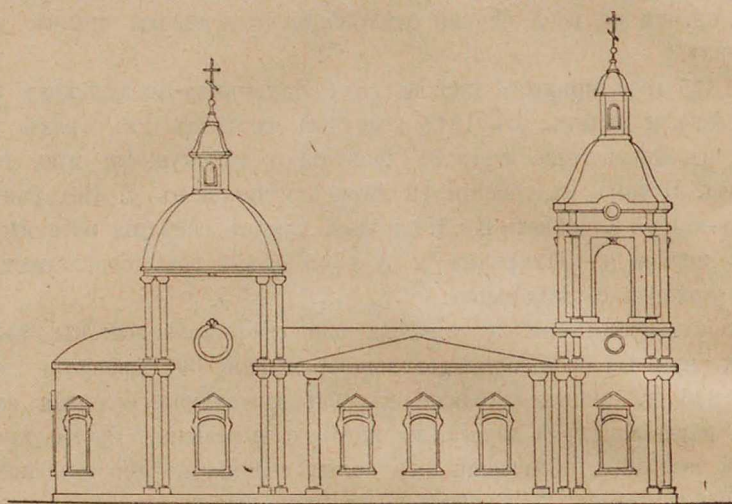
<sup>1)</sup> Архивы: Благочин. и цер. с. Захарьина.

<sup>2)</sup> Въ гор. Подольскѣ она раздѣляется на двѣ: серпуховскую и варшавскую.

<sup>3)</sup> По тогдашнему времени и обстоятельствамъ. Теперь, съ проведеніемъ жел. дороги, все это пало; постоянные дворы, трактиры, лавки, кузницы прекратились; населеніе сильно обѣднѣло—сравнительно съ тогдашнею легкою добычею средствъ и даже капиталовъ. Тогда проѣздъ по большой шоссеиной дорогѣ былъ такъ великъ, что не легко было найти свободное мѣсто для ночлега въ многочисленныхъ постоялыхъ дворахъ,—трудно было дожидаться очереди подковать лошадей въ многочисленныхъ кузницахъ. На самой дорогѣ казаки наблюдали, чтобы встрѣчные проѣзжіе каждый зналъ свою правую сторону и не сбивались, не стѣсняли громаднаго, непрерывнаго проѣзда какъ съ возами, такъ и почтовыхъ и др. фургоновъ и экипажей.—Лѣтопись цер. с. Захарьина.



были отложены до изысканія и накопленія средствъ. Въ 1854 году предполагалось приступить къ окончательному устройству храма, но взломъ неотдѣланнаго храма и похищеніе собранныхъ денегъ и нѣкоторой утвари храма не дали возможности окончить отдѣлку храма до 1857 года, при чемъ цер-

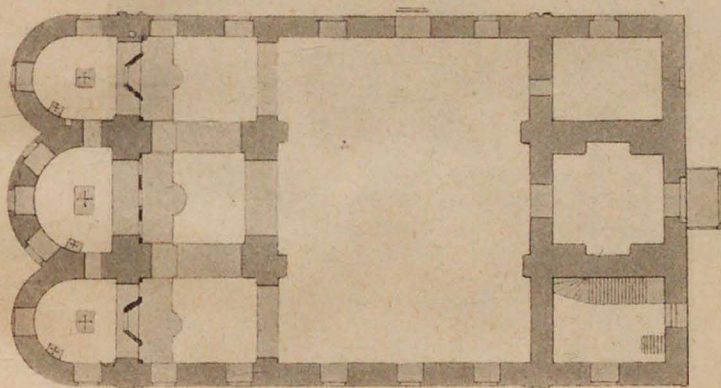
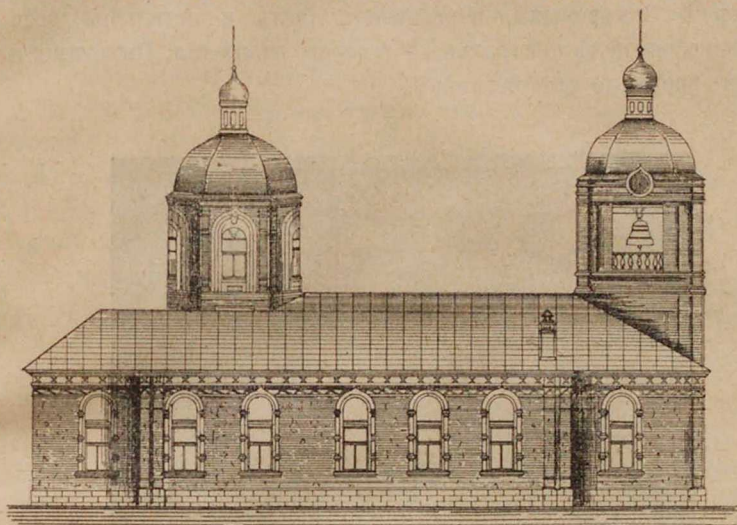


Планъ и фасадъ храма 1846 года.

ковь вошла въ большіе долги. Благоустройство и украшеніе храма продолжалось до 1879 года, потому что храмъ, построенный большею частью изъ стараго кирпича былъ очень сыръ и требовалъ ежегодно многихъ расходовъ на ремонтъ. Въ 1893 году восточная часть храма—древній 1672 года храмъ



далъ многія большія и опасныя трещины и, по осмотру и заключенію епархіальнаго архитектора, грозилъ паденіемъ и катастрофою, а потому богослуженіе въ немъ было пріостановлено.



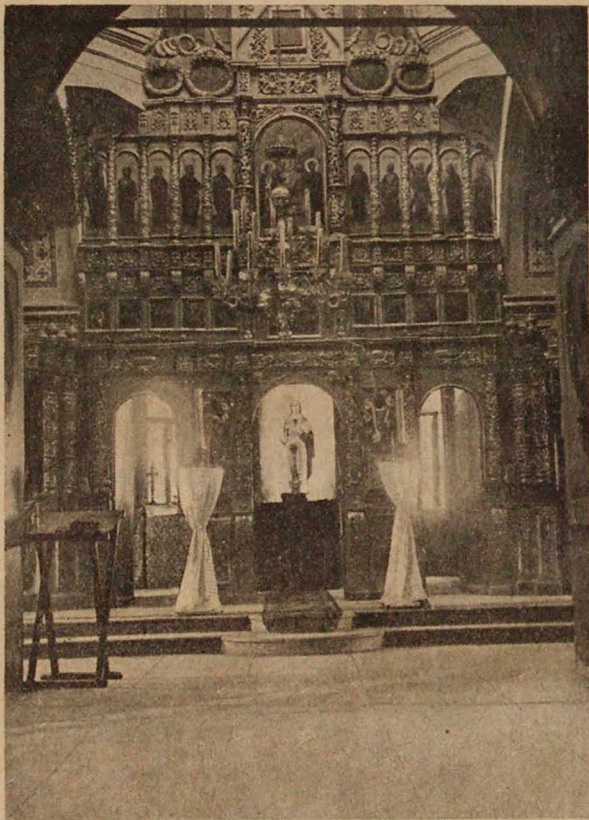
Планъ и фасадъ храма 1896 года.

Къ этому времени у церкви было накоплено до пяти тысячъ рублей. Прихожанинъ, торговецъ въ деревнѣ Городаихѣ, крестьянинъ Николай Горбачевъ съ своимъ братомъ Иваномъ Горбачевымъ предложили перестроить весь храмъ вновь и общали сдѣлать отъ себя на это пожертвованіе до десяти тысячъ рублей. Въ 1894 году было получено разрѣшеніе на перестройку и



и приступлено къ разборкѣ восточной ветхой части храма и возведенію трехъ алтарей въ рядъ, по новому плану.

Въ слѣдующіе два года—1895 и 1896 гг., при помощи другихъ жертвователей и въ особенности приходскихъ владѣльцевъ гг. Пахульскихъ, Дружининыхъ и Захаровыхъ, перестроенъ былъ и остальной весь храмъ съ устройствомъ въ немъ центрального духового отопленія. Вместимость храма въ настоящее время до 500 человѣкъ.



Внутренній видъ, иконостасъ.

Иконостасъ главнаго средняго алтаря остался въ неприкосновенности старый, небольшой, но очень красивый, работы, вѣроятно, конца XVII или начала XVIII вѣка. На сей разъ онъ только покрытъ сплошною позолотою. Иконы въ иконостасѣ, по объясненію художника А. Я. Загребина, промывавшаго иконостасъ въ 1879 году, собраны изъ двухъ иконостасовъ: одни иконы очень древняго письма (во второмъ ярусѣ), а прочія—фряжскаго письма, строгановской школы, французскаго стили; такъ объяснилъ художникъ Загребинъ.



Изъ другихъ иконъ въ храмѣ болѣе замѣчательныя: 1) икона св. Николая чудотворца, очень древняго письма. Она была храмовою иконою нѣкогда бывшаго села Васильевского, по преданію основаннаго св. Алексіемъ митрополитомъ. 2) Большая икона Святцы—12 мѣсяцевъ. По объясненію художника Загребина икона сія очень древняго письма, потому что въ числѣ изображенныхъ разныхъ святыхъ нѣтъ изображеній русскихъ св. князей. 3) Большая икона Божіей Матери Донской. Икона эта—даръ крестьянина Егора Дементьева Соколова, будто бы случайно пріобрѣтенная имъ въ 1860 году изъ моленной купца Кононова, а симъ послѣднимъ будто бы пріобрѣтенная за большія деньги отъ тѣхъ, кто укралъ оную изъ какого-то монастыря. Икона древняго письма. 4) Икона Боголюбской Божіей Матери, очень древняя и особенно



Видъ храма съ юго-восточной стороны.

почитаемая прихожанами съ 1848 холернаго года. Особо драгоценныхъ украшеній на иконахъ не имѣется, хотя на нѣкоторыхъ небольшихъ иконахъ ризы серебряныя. 5) Въ началѣ сего описанія упомянутая, икона храмовая изъ древняго Христорождественскаго храма въ с. Захаровѣ.

Въ ризницѣ имѣется шесть облаченій изъ хорошей серебряной парчи, недавнихъ пожертвованій, и двое воздуховъ-покрововъ къ священнымъ сосудамъ: одни съ дорогимъ серебрянымъ шитьемъ, даръ въ 1860 г. гг. Гордѣвыхъ, другіе съ золотымъ шитьемъ и драгоценными камнями и мелкимъ жемчугомъ, даръ въ 1899 г. г-жи Новецкой. Напрестольное евангеліе въ небольшой листъ, печатанное 1701 г. въ Москвѣ. Небольшой ковчегъ съ частицами мощей разныхъ святыхъ. Изъ священныхъ сосудовъ, чѣмъ-либо



замѣчательныхъ нѣтъ. Изъ утвари церковной слѣдуетъ упомянуть о семи бронзовыхъ золоченыхъ большихъ подсвѣчникахъ, очень цѣнныхъ, даръ крестьянина Горбачева изъ дер. Городяхи.

Церковная библіотека очень значительная и хорошая; въ ней до 300 названій и до 1,000 книгъ. Церковный архивъ, хотя и очень небольшой и отъ XVIII вѣка въ немъ очень немного, но для любителей старины найдется не мало интереснаго относительно быта прихожанъ въ концѣ XVIII и началѣ XIX вѣка; есть немного документовъ, относящихся вообще къ отечественной исторіи.

Капиталы, состоящія въ распоряженіи церкви: 1) собственно церковный капиталъ очень незначительный и составленъ въ недавнее время, всего 2,500 руб. Доходы церкви очень незначительны, не выше 700 руб. въ годъ и съ трудомъ едва покрываютъ необходимые ежегодные расходы; въ случаяхъ большого ремонта, церковь всегда находится въ большомъ затрудненіи. 2) Причтовый поминавенный капиталъ заключаетъ въ себѣ 4,370 руб., кои даютъ  $\frac{0}{100}\frac{0}{100}$  169 руб. въ годъ. 3) Капиталъ мѣстной церковно-приходской школы: 12,225 руб. и объ ономъ будетъ сказано особо. 4) Капиталъ мѣстной церковной богадѣльни 1,150 руб., дающій всего  $\frac{0}{100}\frac{0}{100}$  42 рубля, недостаточенъ даже для ремонта, но на содержаніе призрѣваемыхъ ежегодно изыскиваются пожертвованія. 5) Начатый составленіемъ капиталъ для дѣтскаго пріюта пока имѣетъ только 300 руб. и 6) Капиталъ благотворительный—550 руб., съ коего  $\frac{0}{100}\frac{0}{100}$  20 р. 60 коп. назначены для раздачи бѣднымъ крестьянамъ передъ праздникомъ св. Пасхи.

Церковная богадѣльня помѣщается въ церковномъ каменномъ домѣ, устроенномъ въ 1898 году на средства бывшихъ въ приходѣ землевладѣльцевъ гг. Похульскихъ, которые и по сіе время даютъ главныя средства на содержаніе призрѣваемыхъ.

Составъ прихода Знаменской церкви села Захарьина образовался постепенно и въ настоящее время принадлежитъ къ среднимъ, по численности, приходамъ московской епархіи. Какъ составлялся приходъ и какъ онъ росъ въ численномъ отношеніи, а равно какъ развивалась въ немъ грамотность, это видно изъ слѣдующей статистической таблицы, составленной на основаніи точныхъ данныхъ, имѣющихся въ церковномъ архивѣ. Начало взято съ 1815 года и свѣдѣнія расположены по пятилѣтіямъ для болѣе нагляднаго роста прихода.



Приходскія селенія <sup>1)</sup>	1815 г.				1820 г.				1825 г.				1830 г.			
	Дворовъ всего.	Душъ всего.		Итого.	Дворовъ всего.	Душъ всего.		Итого.	Дворовъ всего.	Душъ всего.		Итого.	Дворовъ всего.	Душъ всего.		Итого.
		Мужчинъ.	Женщинъ.			Мужчинъ.	Женщинъ.			Мужчинъ.	Женщинъ.			Мужчинъ.	Женщинъ.	
Село Захарьино. . . <sup>2)</sup>	19	83	84	167	21	95	81	176	21	96	96	192	24	100	115	215
Сельцо Щербинки. . . <sup>3)</sup>	12	38	43	81	8	27	37	64	6	38	38	76	8	51	35	86
» Мальцево. . . <sup>4)</sup>	7	18	18	36	6	22	13	35	5	24	16	40	5	19	14	33
Деревня Борисовка. . . <sup>5)</sup>	—	—	—	—	9	38	42	80	10	35	46	81	9	36	39	75
» Быковка. . . <sup>6)</sup>	—	—	—	—	24	88	84	172	24	83	89	172	25	93	89	182
Сельцо Ордынци. . . <sup>7)</sup>	—	—	—	—	8	30	36	66	8	37	34	71	13	40	35	75
Деревня Бяконтово. . . <sup>8)</sup>	—	—	—	—	16	60	61	121	17	79	62	141	18	66	66	132
» Молодц. дворы <sup>9)</sup>	—	—	—	—	—	—	—	—	—	—	—	—	—	—	—	—
» Ст. Никольск. <sup>10)</sup>	—	—	—	—	—	—	—	—	—	—	—	—	—	—	—	—
» Нов.-Никол. ск. <sup>11)</sup>	—	—	—	—	—	—	—	—	—	—	—	—	—	—	—	—
» Городеяха. . . <sup>12)</sup>	—	—	—	—	—	—	—	—	—	—	—	—	—	—	—	—
Сельцо Плещеево. . . <sup>13)</sup>	—	—	—	—	—	—	—	—	—	—	—	—	6	24	29	53
Итого . .	38	139	145	284	92	360	354	714	91	392	381	773	108	429	422	851

<sup>1)</sup> См. Ежегодникъ изд. Моск. губ. земства, 1903—4 гг.

<sup>2)</sup> Возникло въ концѣ XVI столѣтія.

<sup>3)</sup> Возникло въ концѣ XVI или въ началѣ XVII вѣка на бывшей большой дорогѣ Ростовкѣ (XII в.).

<sup>4)</sup> Когда возникло неизвѣстно, но не позднѣе начала XVIII вѣка.

<sup>5)</sup> Возникло, по имени, въ XVI вѣкѣ; принадлежало прежде къ приходу села Васильевского; перечислено въ приходъ села Захарьино въ 1814 году по желанію помѣщика.

<sup>6)</sup> Возникло очень рано и не позднѣе XVI вѣка; прежде принадлежало къ приходу села Васильевского, а къ приходу села Захарьино перечислено въ 1815 году по желанію новаго помѣщика.

<sup>7)</sup> Возникло очень рано и существовало въ XIV вѣкѣ; прежде принадлежало къ приходу села Васильевского, основаннаго св. Алексѣемъ митрополитомъ Московскимъ, а къ приходу села Захарьино перечислено въ 1814 году по желанію новаго помѣщика. Кажется было вотчиною самаго св. Алексія митр. Московскаго.

<sup>8)</sup> Возникло очень рано и было вотчиною родителя св. Алексія митр. Москв., прежде принадлежало къ приходу села Васильевского, а къ приходу села Захарьино перечислено въ 1815 году.

<sup>9)</sup> Возникло въ 1843 году по волѣ помѣщика, поселившаго сторожего дѣла въ пустошь.

<sup>10)</sup> и <sup>11)</sup> Возникло очень рано и существовало въ XIII или XIV вѣкахъ на старомъ Серпуховской дорогѣ и было вотчиною Вологодскаго архіерейскаго дома; называлось сельцо Невѣрское, Никольское тожъ. Въ 1845 году, по случаю проведенія новой Серпуховской большой дороги, раздѣлилось на два селенія отъ выселенія некоторыхъ домовъ на новую дорогу. Прежде принадлежало къ приходу села Воскресенскаго, а къ приходу села Захарьино перечислено въ 1843 году по близости разстоянія отъ деревни.

<sup>12)</sup> Возникло на арендованной Удѣльной землѣ въ 1845 году на новой большой Серпухов. дорогѣ.

<sup>13)</sup> Существовало еще въ XIV вѣкѣ и было вотчиною дяди св. Алексія митр. Московскаго. Прежде принадлежало къ селу Васильевскому, а въ приходъ села Захарьино перечислено въ 1826 г. по случаю закрытія села Васильевского.



Приходскія селенія.	1835 г.				1840 г.				1845 г.						
	Дворовъ всего.	Душъ всего.			Дворовъ всего.	Душъ всего.			Дворовъ всего.	Душъ всего.			Въ томъ числѣ грамотныхъ.		
		Мужчинъ.	Женщинъ.	Итого.		Мужчинъ.	Женщинъ.	Итого.		Мужчинъ.	Женщинъ.	Итого.	Мужчинъ.	Женщинъ.	Итого.
Село Захарьино . . . . .	16	99	116	215	18	111	123	234	18	101	116	217	36	—	36
Сельцо Щербинки . . . . .	7	38	32	70	7	52	44	96	7	77	45	122	27	—	27
» Мальцево . . . . .	3	17	14	31	4	20	25	45	5	19	19	38	1	—	1
Деревня Борисовка . . . . .	4	29	32	61	6	28	22	50	5	24	23	47	4	—	4
» Быковка . . . . .	20	99	96	195	30	95	83	178	20	90	99	189	22	—	22
Сельцо Ордынцы . . . . .	7	38	32	70	7	40	35	75	6	38	33	71	9	—	9
Деревня Бяконтово . . . . .	13	63	65	128	14	61	74	135	16	56	72	128	3	—	3
» Молодцовскіе дворы . . . . .	—	—	—	—	—	—	—	—	2	7	7	14	1	—	1
» Старое Никольское . . . . .	—	—	—	—	—	—	—	—	—	—	—	—	—	—	—
» Новое Никольское . . . . .	—	—	—	—	—	—	—	—	—	—	—	—	—	—	—
» Городяиха . . . . .	—	—	—	—	—	—	—	—	—	—	—	—	—	—	—
Сельцо Плещеево . . . . .	11	48	52	100	11	48	49	97	12	48	55	103	8	—	8
Итого . . . . .	81	431	439	870	97	455	455	910	91	460	469	929	111	—	111



1850 г.							1855 г.							1860 г.						
Дворовъ всего.	Душъ всего.			Въ томъ числѣ грамотныхъ.			Дворовъ всего.	Душъ всего.			Въ томъ числѣ грамотныхъ.			Дворовъ всего.	Душъ всего.			Въ томъ числѣ грамотныхъ.		
	Мужчинъ.	Женщинъ.	Итого.	Мужчинъ.	Женщинъ.	Итого.		Мужчинъ.	Женщинъ.	Итого.	Мужчинъ.	Женщинъ.	Итого.		Мужчинъ.	Женщинъ.	Итого.	Мужчинъ.	Женщинъ.	Итого.
17	102	115	217	37	4	41	17	94	122	216	42	4	46	16	74	113	187	36	1	37
10	34	36	70	9	—	9	7	44	43	87	6	—	6	7	44	41	85	7	—	7
5	21	23	44	1	—	1	5	24	24	48	1	—	1	4	22	20	42	3	—	3
8	38	37	75	6	—	6	9	35	35	70	8	—	8	11	47	43	90	6	—	6
19	95	81	176	21	—	21	19	108	83	191	27	—	27	19	103	100	203	22	—	22
9	40	43	83	5	—	5	10	46	46	92	7	—	7	7	30	32	62	7	—	7
11	50	51	101	2	—	2	12	51	54	105	6	—	6	12	51	57	108	7	—	7
3	8	9	17	—	—	—	2	8	8	16	4	—	4	3	9	11	20	6	—	6
24	111	112	223	13	—	13	12	98	104	202	14	—	14	23	112	103	215	23	—	23
12	51	47	98	20	—	20	14	60	59	119	23	1	24	13	64	65	129	27	1	28
4	10	13	23	4	—	4	2	4	4	8	4	—	4	14	34	35	69	17	1	18
10	49	50	99	5	—	5	11	47	52	99	7	—	7	11	51	56	107	8	—	8
132	609	917	1226	123	4	127	129	619	634	1253	149	5	154	140	641	676	1317	169	3	172



Приходскія селенія.	1865 г.							1870 г.						
	Дворовъ всего.	Душъ всего.			Въ томъ числѣ грамотныхъ.			Дворовъ всего.	Душъ всего.			Въ томъ числѣ грамотныхъ.		
		Мужчинъ.	Женщинъ.	Итого.	Мужчинъ.	Женщинъ.	Итого.		Мужчинъ.	Женщинъ.	Итого.	Мужчинъ.	Женщинъ.	Итого.
Сельцо Захарьино . . .	16	63	97	160	35	2	37	16	64	99	163	35	2	37
» Щербинки . . .	8	33	36	69	7	—	7	8	33	37	70	7	1	8
» Мальцево . . .	4	21	22	43	5	—	5	4	21	22	43	5	—	5
Деревня Борисовка . .	11	45	39	84	12	—	12	11	46	40	86	12	—	12
» Быковка . . .	20	94	91	185	28	—	28	20	96	95	191	29	—	29
Сельцо Ордынцы . . .	6	27	36	63	10	—	10	7	27	38	65	10	—	10
Деревня Бяконтово . .	12	51	59	110	9	—	9	12	50	57	107	9	—	9
» Молодцов. дворы.	3	11	10	21	6	—	6	3	12	10	22	5	—	5
» Стар. Никольское.	22	95	108	203	34	—	34	22	96	102	198	35	—	35
» Нов. Никольское.	14	71	68	139	36	2	38	14	70	70	140	35	2	37
» Городяиха . . .	14	34	35	69	17	—	17	14	30	33	63	12	1	13
Сельцо Плещеево . . .	11	45	58	103	8	—	8	11	46	59	105	9	—	9
Дрождинскіе дворы . .	3	11	11	22	7	—	7	3	10	11	21	6	—	6
Итого . . . . .	144	601	670	1271	214	4	218	145	601	673	1274	209	6	215



1875 г.							1880 г.						
Дворовъ всего.	Душъ всего.			Въ томъ числѣ грамотныхъ.			Дворовъ всего.	Душъ всего.			Въ томъ числѣ грамотныхъ.		
	Мужчинъ.	Женщинъ.	Итого.	Мужчинъ.	Женщинъ.	Итого.		Мужчинъ.	Женщинъ.	Итого.	Мужчинъ.	Женщинъ.	Итого.
30	78	104	182	44	5	49	30	78	90	168	47	11	58
12	31	29	60	15	2	17	12	33	32	65	15	2	17
8	22	30	52	4	—	4	8	24	25	49	6	—	6
15	44	57	101	19	1	20	18	42	59	101	17	2	19
31	100	105	205	44	1	45	32	97	101	198	46	1	47
11	33	35	68	12	—	12	14	36	32	68	15	—	15
17	53	64	117	18	—	18	19	45	58	103	14	—	14
4	16	12	28	8	1	9	4	14	15	29	9	2	11
27	92	81	173	46	1	47	31	90	94	184	49	1	50
22	83	88	171	48	7	55	22	79	95	174	54	11	65
12	46	41	87	30	13	43	10	43	44	87	33	14	47
16	53	63	116	15	2	17	17	60	66	126	18	3	21
4	15	11	26	13	1	14	4	14	14	28	16	2	18
209	666	720	2386	316	34	350	221	655	685	1340	339	49	388



Приходскія селенія.	1885 г.									
	Дворовъ всего.	Душъ всего.			Въ томъ числѣ малолѣтнихъ.			Въ томъ числѣ грамотныхъ.		
		Мужчинъ.	Женщинъ.	Итого.	Мужчинъ.	Женщинъ.	Итого.	Мужчинъ.	Женщинъ.	Итого.
Село Захарьино . . . . .	33	87	92	179	23	15	38	57	21	78
Сельцо Щербинки . . . . .	12	35	42	77	6	10	16	17	4	21
» Мальцево . . . . .	10	18	26	44	3	6	36	9	1	10
Деревня Борисовка . . . . .	19	55	55	110	15	5	20	23	5	28
» Быковка . . . . .	32	103	108	213	15	18	33	63	9	72
Сельцо Ордынцы . . . . .	13	36	41	77	6	14	20	22	2	24
Деревня Бяконтово . . . . .	19	50	62	112	10	9	19	24	4	28
» Молодц. дворы . . . . .	4	21	19	40	6	4	10	14	1	15
» Старо-Никольская . . . . .	32	100	94	194	23	20	43	57	9	66
» Ново-Никольская . . . . .	28	90	95	185	16	21	37	70	28	98
» Городяиха . . . . .	10	46	40	86	10	7	17	34	21	55
Сельцо Плещеево . . . . .	20	73	61	134	19	11	30	35	4	39
Дрождинскіе дворы . . . . .	3	12	10	22	—	—	—	12	3	15
Итого . . . . .	235	726	745	1471	162	140	302	437	112	549

Примѣчаніе. Графы «въ томъ числѣ малолѣтнихъ» до 1885 года я не помѣстилъ въ сей вѣдо года въ годъ выбирать изъ приходскихъ списковъ малолѣтнихъ, иногда вписанныхъ и иногда, за церковно-приходской, въ каковую школу и стали ходить всѣ приходскія дѣти, кромѣ одной деревни школѣ, очень мало и вѣгда менѣ 10, и прочія дѣти обучались гдѣ придется; отого и грамотность грамотность начинаетъ вводиться усилебно. А въ 1893 году открыта въ приходѣ и еще третья школѣ и то получила большая тѣснота—до 80-ти учениковъ. Съ устройствомъ школѣ является



1890 г.											1895 г.										
Дворовъ всего.	Душъ всего.			Въ томъ числѣ малолѣтнихъ.			Въ томъ числѣ грамотныхъ.				Дворовъ всего.	Душъ всего.			Въ томъ числѣ малолѣтнихъ.			Въ томъ числѣ грамотныхъ.			
	Мужчинъ.	Женщинъ.	Итого.	Мужчинъ.	Женщинъ.	Итого.	Мужчинъ.	Женщинъ.	Итого.			Мужчинъ.	Женщинъ.	Итого.	Мужчинъ.	Женщинъ.	Итого.	Мужчинъ.	Женщинъ.	Итого.	
32	86	77	163	21	11	32	53	17	70		32	89	81	170	18	11	29	62	24	86	
12	36	40	76	10	10	20	19	12	31		13	39	42	81	10	9	19	22	14	36	
10	17	39	56	5	9	14	8	7	15		10	16	33	49	3	9	12	6	7	13	
19	58	47	105	18	12	30	25	2	27		18	55	49	104	10	9	19	33	9	42	
31	88	111	199	13	31	44	51	24	75		32	85	110	195	12	21	33	52	33	85	
12	33	45	78	7	9	16	18	8	26		11	34	41	75	8	7	15	20	10	30	
18	41	54	95	8	13	21	17	2	19		19	43	58	101	10	10	20	23	7	30	
5	21	19	40	4	6	10	16	2	18		6	22	21	43	4	8	12	17	3	20	
35	117	107	224	33	27	60	60	10	70		39	116	114	230	29	24	53	67	12	79	
28	92	96	188	27	19	46	60	25	85		28	88	91	179	22	23	45	63	25	88	
8	32	37	69	7	10	17	22	20	42		8	30	36	66	4	10	14	26	17	43	
21	61	58	119	9	11	20	38	4	42		23	61	62	123	6	11	17	39	8	47	
3	8	8	16	1	2	3	5	2	7		2	5	7	12	—	1	1	4	4	8	
234	690	738	1428	163	170	333	391	135	526		241	683	745	1428	136	153	289	434	173	607	

мости. На это у меня есть причины: во-первыхъ лѣнь, ибо ужъ очень надобла кропотливость изъ смертію, вычеркнутыхъ. Во-вторыхъ: Въ 1883 г. открыта въ приходѣ вторая школа при церкви Городнихи. До 1883 года изъ приходскихъ дѣтей обучалось, въ единственной Городнихской земской въ приходѣ была явленіемъ случайнымъ, какъ и прежде до школы, и была не велика. Съ 1883 года школа частная въ имѣніи Бландова, потому что въ церковно-приходской, довольно помѣстительной, интересъ заглянуть: сколько еще, за исключеніемъ малолѣтнихъ, остается людей неграмотныхъ.



Приходскія селенія крестьянскія.	1900 г.									
	Дворовъ всего.	Душъ всего.			Въ томъ числѣ малолѣтнихъ.			Въ томъ числѣ грамотныхъ.		
		Мужчинъ.	Женщинъ.	Итого.	Мужчинъ.	Женщинъ.	Итого.	Мужчинъ.	Женщинъ.	Итого.
Село Захарьино . . . . .	34	107	96	203	34	14	48	67	30	97
Сельцо Щербинки . . . . .	13	41	44	85	11	14	25	22	12	34
» Мальцево . . . . .	8	19	32	51	6	9	15	8	10	18
Деревня Борисовка . . . . .	17	50	52	102	11	13	24	31	11	42
» Быковка . . . . .	32	98	103	201	28	19	47	51	32	83
Сельцо Ордынцы . . . . .	11	41	49	90	12	14	26	24	12	36
Деревня Бяконтово . . . . .	19	50	57	107	14	12	26	26	10	36
» Молодцовскіе дворы.	7	23	25	48	4	6	10	17	6	23
» Старое-Никольское .	41	133	138	271	35	35	70	82	20	102
» Новое-Никольское. .	29	94	88	182	22	19	41	68	25	93
» Городяиха . . . . .	8	27	38	65	5	6	11	21	23	44
Сельцо Плещеево . . . . .	22	69	80	149	19	22	41	38	8	46
Дрождинскіе дворы . . . . .	2	5	6	11	1	1	2	4	4	8
Итого . . . . .	243	757	808	1565	202	184	386	459	203	662



1905 г.									
Дворовъ всего.	Душъ всего.			Въ томъ числѣ малолѣтнихъ.			Въ томъ числѣ грамотныхъ.		
	Мужчинъ.	Женщинъ.	Итого.	Мужчинъ.	Женщинъ.	Итого.	Мужчинъ.	Женщинъ.	Итого.
35	105	108	213	27	22	49	91	47	138
13	41	42	83	10	11	21	27	27	54
9	14	26	40	4	4	8	9	9	18
17	55	57	112	13	16	29	40	22	62
33	101	107	208	30	19	49	67	40	107
12	42	46	88	11	15	26	32	16	48
19	51	54	105	10	10	20	30	14	44
8	22	28	50	3	7	10	21	9	30
55	144	143	287	43	34	77	99	35	134
32	96	104	200	25	30	55	90	45	135
8	28	38	66	2	9	11	26	21	47
25	71	76	147	22	15	37	35	21	56
2	5	7	12	1	1	2	4	5	9
268	775	836	1611	201	193	394	571	311	882



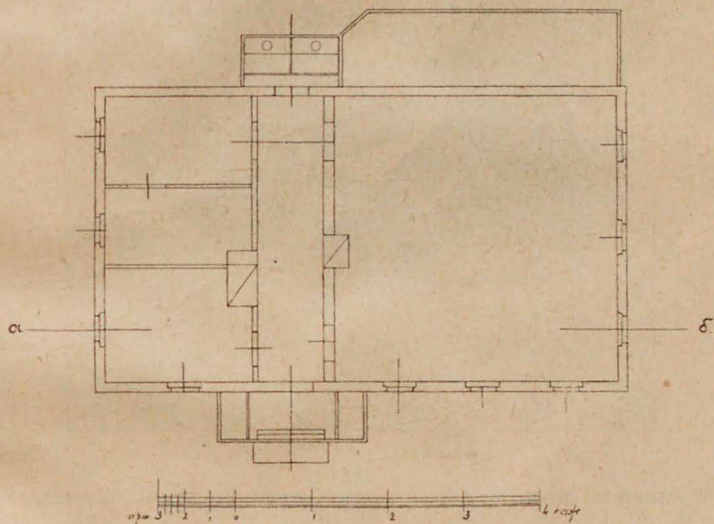
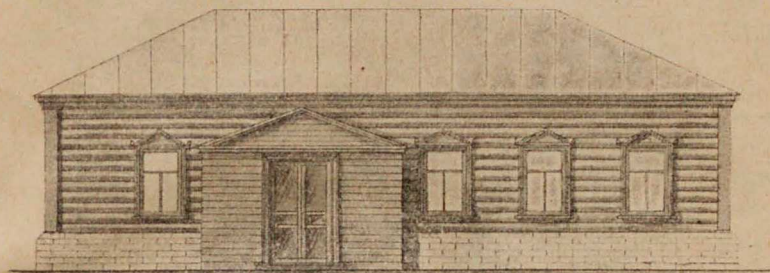
Описание земель прихода села Захарына 1903 года.

№	ВЛАДЕЛЬЧЕСКІЯ ЗЕМЛИ	Десят.	Квадр. саж.	№	НАДѢЛЬНЫЯ КРЕСТЬЯНСКІЯ ЗЕМЛИ.	Десят.	Квадр. саж.
I	Удѣлнато въ аренду кр. д. Горюхиных.	21	1440	1	Деревень Старо и Ново-Никольской . . . . .	591	402
II	Сельцѣ Дрожжина—дворы разн. д. . . . .	21 1/2	—	2	Сельца Шершннн . . . . .	84	1200
III	Сельца Щербиновъ Н. О. Сушкина. . . . .	137	654	3	Сельца Мылцева . . . . .	56	1513
IV	Сельца Мылцева Л. И. Пиротовой. . . . .	35	2222	4	Села Захарына. . . . .	214	602
V	Сельца Варытѣ Н. Н. Духанина . . . . .	125	—	5	Деревни Борнговн . . . . .	71	1093
VI	Села Захарина тр. Вязоусовыхъ . . . . .	75	—	6	Деревни Молодцовскихъ дворянъ . . . . .	35	1880
VII	» » В. Ф. Соболева . . . . .	—	880	7	Деревни Ваконтовой . . . . .	100	203
VIII	» » К. И. и Н. И. Захаровыхъ . . . . .	89	900 1/2	8	Деревни Выховнн . . . . .	170	—
IX	» » Знаменской церкви . . . . .	37	715 1/2	9	Деревни Орданцевъ . . . . .	64	1611
X	Сел. Знаменскаго Затишья Ю. П. Повннн и. . . . .	83	415	10	Сельцѣ Пашеннн . . . . .	99	882
XI	Сельца Чедельевъ . . . . .	21	—				
XII	» » разнахъ 4-хъ владѣльцевъ. . . . .	21	—				
XIII	Заводъ Бутцова В. А. Александрова . . . . .	12	—				
XIV	Московско-Куреской жел. дороги . . . . .	19	2352				
XV	Подъ большою Серпуховской дорожю . . . . .	25 1/2	—	11	Рядомъ лежащія пустоши между дер. Маче- вой и селомъ Захарыннмъ. . . . .	50	—
XVI	Сел. по рѣчнцѣ М. С. Сарбкова . . . . .	101	1336	12	Деревни Усаонн (приблизительно) . . . . .	25	—
XVII	Сельцо Выховна Н. И. Внлдоя . . . . .	199	1620	13	Деревни Вырынаевой (приблизительно) . . . . .	25	—
XVIII	Сельцо Пашенн Т. Наумннскаго . . . . .	101	318	14	Деревни Холодновой (приблизительно) . . . . .	30	—
	Итого . . . . .	1109	1853		Итого . . . . .	1637	2186

А всего . . . . . 2747 Десят. 1639 кв. саж.



# ЗАХАРЬИНСКАЯ ОДНОКЛАССНАЯ ЦЕРК.-ПРИХ. ШКОЛА Подольскаго уѣзда, Московской губ.



Планъ и фасадъ первоначальнo устроенной школы 1883 года.

Школа устроена Подольскаго уѣзда, Сухановской волости, въ селѣ Захарьинѣ, въ 1883 году иждивеніемъ мѣстнаго землевладѣльца московскаго купца Θεодора Ивановича Соболева по усиленной къ нему просьбѣ приходскаго священника о. Николая Евграфовича Сироткина. Устроителемъ и первымъ попечителемъ школы Ѳ. И. Соболевымъ, умершимъ въ томъ же 1883 году, школа обезпечена постояннымъ капиталомъ въ десять тысячъ рублей. Разрѣшена къ открытію преосвященнымъ Мисаиломъ епископомъ Можайскимъ викаріемъ Московскимъ по резолюціи отъ 20 сентября 1883 года.



Первоначально устроенное школьное зданіе было одноэтажное, деревянное (21×12 арш.) на землѣ устроителя школы, но въ 1898 году, благодаря щедротамъ другой землевладѣлицы Юліи Карловны Пахульской, рожденной фонъ-Меккъ, школьное зданіе перестроено, на томъ же мѣстѣ, въ двухъэтажное: нижній этажъ—каменный для богадѣльни, а верхъ—деревянный (22×19 арш.) для школы; а въ 1903 году и подшкольный участокъ земли по полюбовной сказкѣ укрѣпленъ за церковію.



Устроитель школы московскій купецъ Федоръ Ивановичъ Соболевъ.

Школьныхъ попечителей, формально утвержденныхъ, кромѣ перваго попечителя и устроителя школы, во все время существованія школы не было; но вмѣсто сихъ были благотворители въ лицѣ гг. Пахульскихъ и др.

Учительскій персоналъ, за весь двадцатилѣтній періодъ существованія школы, состоялъ изъ трехъ лицъ самостоятельныхъ и четырехъ помощниковъ; изъ первыхъ учительница Ольга Николаевна Сироткина состоитъ на службѣ 21 годъ съ 1888 года; съ 1907 года имѣются двѣ учительницы. Законоучителемъ и завѣдующимъ школою все время состоялъ приходскій священникъ, теперь протоіерей о. Николай Евграфовичъ Сироткинъ.



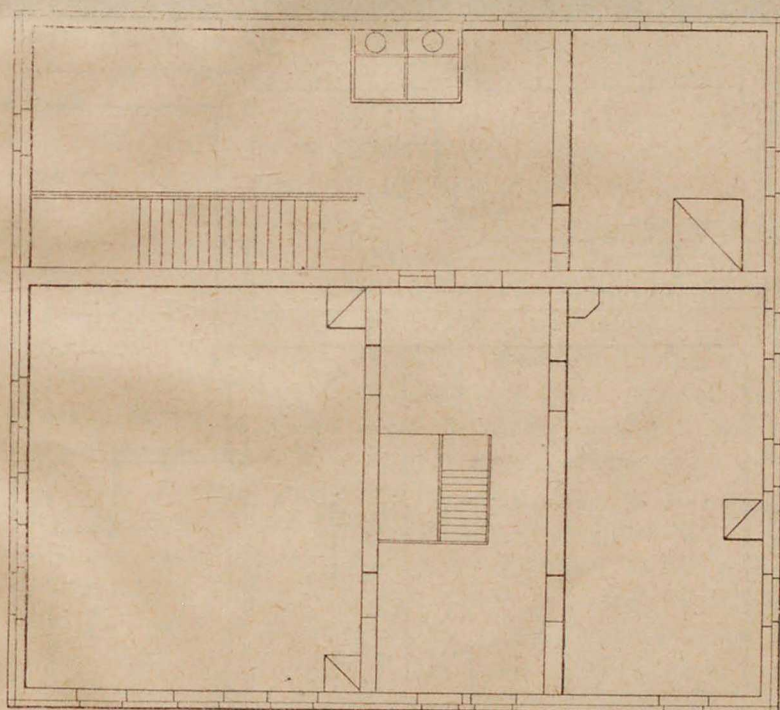
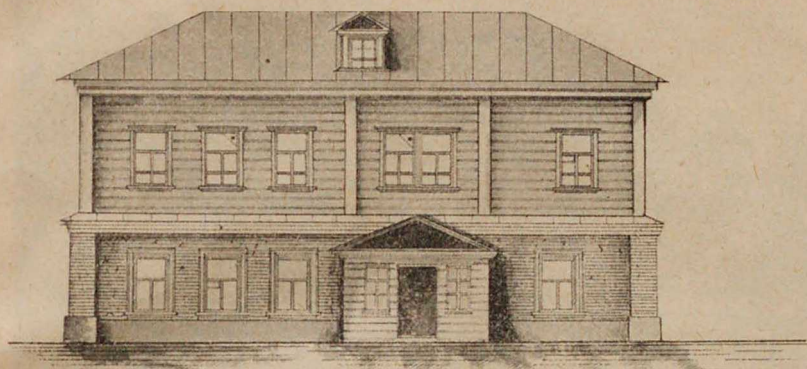
За весь двадцатилѣтній періодъ учившихся въ школѣ было:

Въ младшемъ отдѣленіи 465 мальчиковъ 245 дѣвочекъ = 710

» среднемъ » 398 » 139 » = 537

» старшемъ » 239 » 74 » = 313

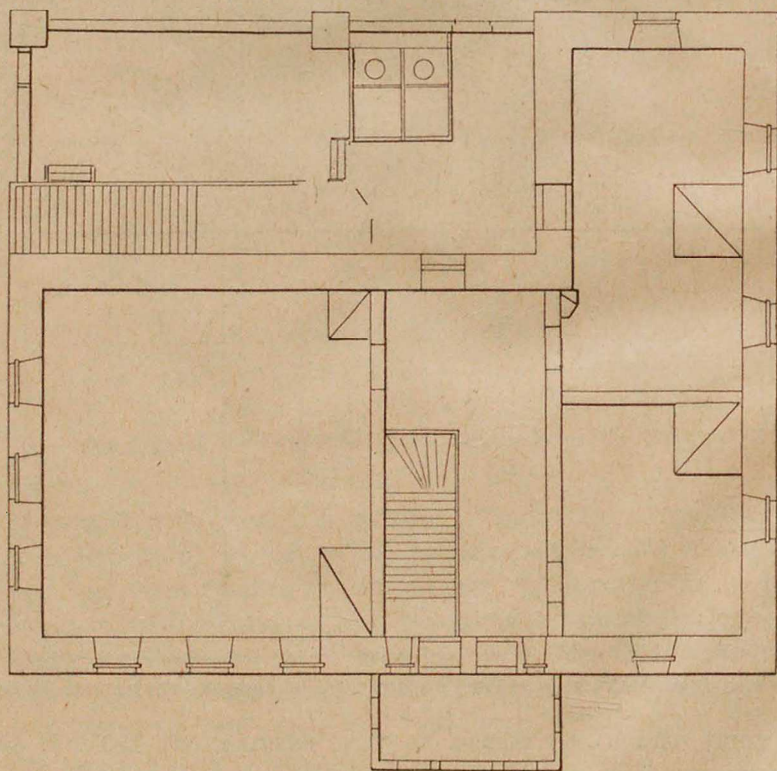
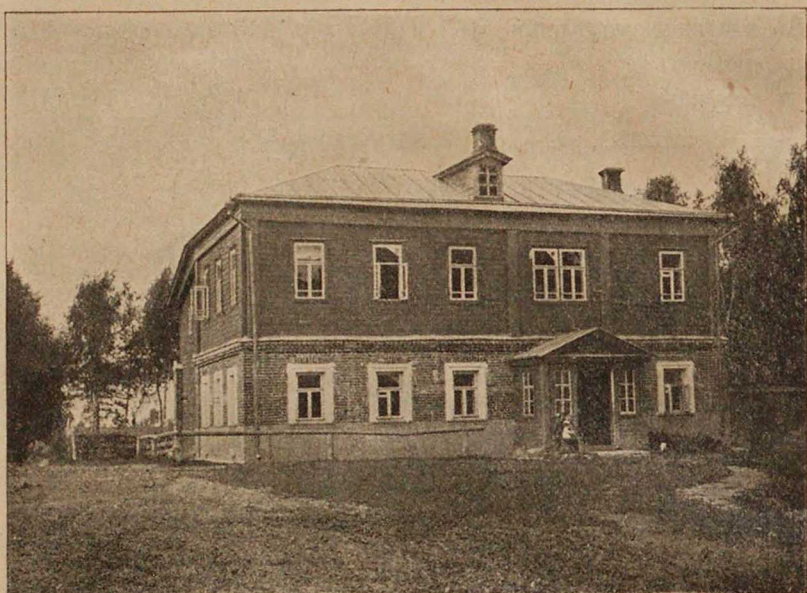
Итого..... 1102 мальчиковъ 458 дѣвочекъ = 1560



Планъ верхняго этажа и фасадъ церковнаго дома, въ которомъ помѣщается школа.

Среднимъ числомъ 60 ученик. въ годъ, минимумъ въ 189<sup>4</sup>/<sub>5</sub> г. 49 учен. и максимумъ въ 189<sup>2</sup>/<sub>3</sub> г. 74 ученика; изъ нихъ окончило курсъ со свидѣтельствами 142 мальч. и 56 дѣвоч. = 198.





Планъ нижняго, богадѣленнаго, этажа и видъ церковнаго дома, въ которомъ помѣщается школа.



Изъ учившихся и окончившихъ курсъ въ Захарьинской школѣ крестьянскихъ и мѣщанскихъ дѣтей были: внуки устроителя школы—3 мальчика и 1 дѣвочка; продолжали образованіе и вышли: 1 дантистъ въ Москвѣ—А. Лобачевъ, 1 фельдшерица въ С.-Петербургѣ—А. Квартальнова, 1 поступила въ Ксеніевскую гимназію въ Москвѣ—Ев. Баранова, 1 машинистъ на жел. дор. А. Романовъ, 1 механикъ-шофферъ—А. Кудрявцевъ, кромѣ сихъ многіе состоятъ въ разныхъ должностяхъ, напримѣръ 1 земскимъ страховымъ агентомъ и кандидатомъ волостнаго старшины—Н. Крыловъ, 2 сельскими старостами—Г. Лобачевъ и С. Королевъ; а еще въ сей же школѣ окончили курсъ и продолжали образованіе дѣти духовенства—4 мальчика и 2 дѣвочки и не продолжали образованіе 5 дѣвочекъ.

Школьная и вмѣстѣ какъ бы приходская библіотека раздѣляется на четыре отдѣла, съ отдѣльными по каждому каталогами, и помѣщается въ семи шкафахъ. Къ 1 февраля 1909 года въ библіотекѣ состояло: по I отдѣлу—руководствъ исключительно для учителей 226 №№ и два педагогическихъ журнала за всѣ годы изданія ихъ; по II отдѣлу—руководства и для учителей и особенно для учениковъ 233 №№; по III отдѣлу—для внѣкласснаго чтенія ученикамъ прихожанамъ 748 №№, но книгъ до тысячи; по VI отдѣлу—для образованныхъ читателей 77 названій въ 732 книгахъ съ хорошими переплетами. По имѣющимся записямъ съ 1887 года по 1 января 1909 года изъ библіотеки (по I отдѣлу не записывается, если берутъ свои учителя) взято было 14.777 книгъ, что въ среднемъ составляетъ по 671½ книги въ годъ, но минимумъ, по записямъ, былъ 162 книги, а максимумъ—1.208 книгъ въ годъ. Много отказывали въ выдачѣ книгъ по недосугамъ. Признаться сказать: выдача, обратный пріемъ и разборка книгъ—тяжелое занятіе. Любимыми простымъ народомъ книгами считаются книги историческаго, повѣствовательнаго и сказочнаго содержанія, изъ духовно-нравственнаго содержанія любятъ только житія святыхъ. По сельскому хозяйству, ремесламъ и проч. пока книгъ почти вовсе не берутъ, хотя имѣются очень хорошія книги по всѣмъ отраслямъ; не берутъ также книгъ церковно-славянской печати. Въ мѣсяцы съ половины мая, іюнь, іюль, августъ и до половины сентября книги берутся очень мало и очень рѣдко—въ страдную пору не до книгъ. Изъ интеллигентнаго IV отдѣла книги берутъ сосѣдніе священники.

Школа имѣетъ, какъ сказано выше, свой капиталъ 12,125 рублей, съ котораго 0/0/0 получаютъ хотя и въ пользу школы, но частію имѣютъ и особое назначеніе. Въ сумму сію входятъ: 10,000 рублей, полученные по духовному завѣщанію устроителя школы Ѳ. И. Соболева,—1,300 рублей, полученные при конверсіи процентныхъ бумагъ,—550 рублей пожертвованія на продовольствіе учениковъ пищею, а бѣдныхъ и одеждою и обувью,—400 рублей на обученіе мальчиковъ ремесламъ, а дѣвочекъ — рукодѣліямъ. На послѣдніе два отдѣла 0/0/0 съ капитала очень недостаточно, но и составленіе сихъ капиталовъ начато, сравнительно, недавно и получалось мелкими частями. Въ 1886—8 годахъ мальчики обучались переплетному мастерству бывшимъ тогда



учителемъ Николаемъ Мих. Стоговымъ. Изъ его учениковъ четверо состоятъ хорошими мастерами въ лучшихъ московскихъ переплетныхъ заведеніяхъ и съ глубокою благодарностью вспоминають о своемъ первомъ учителѣ. Съ 1889 года и по настоящее время всѣ дѣвочки обучаются разнымъ рукодѣліямъ: шитью, вязанью и разному вышиванью; былъ случай, что одинъ мальчикъ, Ив. Червяковъ, пожелалъ учиться вмѣстѣ съ дѣвочками женскому рукодѣлію и учился хорошо. Рукодѣлію обучаетъ учительница О. Н. Сироткина. Родители учащихся интересуются обученіемъ ремеслу и рукодѣлію болѣе, нежели обученію грамотѣ; было много примѣровъ, что просились ходить для обученія рукодѣлію какъ дѣвочки, такъ и дѣвушки, обучавшіяся грамотѣ не въ церковной школѣ, или вовсе не учившіяся грамотѣ; главный занимающій ихъ интересъ состоитъ въ новомъ способѣ перевода рисунка съ картинки на полотно и въ болѣе лучшемъ его воспроизведеніи на полотнѣ. О любви и расположеніи учениковъ и ихъ родителей къ учительницѣ О. Н. Сироткиной свидѣтельствуетъ то, что въ 1907 году съ августа по ноябрь, вслѣдствіе тяжелой болѣзни (воспаленіе слѣпного отростка) учительница О. Н. вынуждена была лечь въ земскую больницу, то почти всѣ ученики и многіе изъ ихъ родителей по нѣскольку разъ навѣщали больную и носили ей разныхъ своихъ гостинцевъ. Врачи-женщины не могли допускать къ больной цѣлыя толпы посѣтителей, но это не останавливало ихъ приходить въ слѣдующій праздничный день и потому допускались только два, такъ сказать, депутата или депутатки на двѣ-три минуты.

Такъ какъ Захарьинская школа была открыта въ 1883 году, то есть на годъ ранѣе Высочайше утвержденнаго (13-го іюня 1884 г.) положенія о церковно-приходскихъ школахъ, то въ 1908 году сентября 22-го, съ разрѣшенія Его Высокопреосвященства Митрополита Московскаго, 25-лѣтіе школы было отпраздновано нарочитымъ приходскимъ торжествомъ, подробно описаннымъ (въ № 41 отъ 11-го октября) въ «Московскихъ Церковныхъ Вѣдомостяхъ» очевидцемъ свящ. о. В. Востоковымъ. Ко дню 25-лѣтія школы завѣдующій школою протоіерей Н. Е. Сироткинъ издалъ брошюрку съ описаніемъ тѣхъ хлопотъ, какія ему съ устройствомъ школы пришлось вынести при устройствѣ первой, по времени, открытія въ Подольскомъ уѣздѣ, церковно-приходской школы. Празднованію 25-лѣтія школы крайне неблагопріятствовала погода. За шесть дней до сего выпали сильные дожди; по записямъ, имѣющейся въ селѣ Захарьинѣ метеорологической станціи, за это время выпало осадковъ 526 куб. мм.; вслѣдствіе сего рѣки и рѣчки наполнились до края береговъ и сдѣлались совершенно не проѣзжны, и въ самый день 22-го сентября съ 10 час. утра шелъ сильный дождь (осадковъ 139 куб. мм.) и потому очень многимъ не удалось быть на первомъ 25-лѣтнемъ торжествѣ церковно-приходской школы, но и не смотря на такую неблагопріятную погоду торжество школы почтили своимъ пріѣздомъ, кромѣ многихъ прихожанъ, до 30 человекъ постороннихъ, въ томъ числѣ 10 священниковъ.

Еще въ 1885 году Захарьинская школа совокупно съ другою въ при-



ходѣ школою земскою изъ дер. Городяихи праздновала тысячелѣтній церковно-славянскій юбилей въ память первоучителей славянскихъ свв. Кирилла и Меѳодія. Ученики обѣихъ школъ, послѣ литургіи и молебна въ храмѣ и акта въ церковной школѣ, шли по селеніямъ съ значками въ рукахъ — палочками (въ аршинъ длиною), на которыхъ были прикрѣплены крупныя славянскія литеры (тогда особо изданныя) и съ пѣніемъ выученнаго гимна святымъ первоучителямъ. Такое общеніе школъ церковной и земской въ общемъ торжествѣ было очень красиво, пріятно и торжественно.



Благотворительница Юлія Карловна Пахульская, рожденная фонъ-Меккѣ.

Такимъ образомъ не безъ радостей, но и не безъ нѣкоторыхъ огорченій Захарынская школа проживаетъ 26 годъ. Первое огорченіе совершенно незаслуженно она испытала на первомъ своемъ экзаменѣ. До 1888 года не было издано особыхъ правилъ, для производства испытаній оканчивающимъ курсъ въ церковно-приходскихъ школахъ и разрѣшено было церковнымъ школьникамъ держать экзаменъ, въ общихъ съ земскими экзаменаціонныхъ комиссіяхъ. Въ 1886 году мы съ учителемъ Н. М. Стоговымъ представили своихъ церковныхъ учениковъ—8 мальчиковъ и дѣвочку—въ экзаменаціонную комиссію въ г. Подольскъ. Нашимъ ученикамъ въ отдѣльной отъ прочихъ



комнатѣ г. инспекторъ П. Павловъ самъ лично далъ писать диктантъ. Всѣхъ учениковъ поставили вокругъ небольшого круглаго стола такъ, что писать имъ было очень тѣсно, неудобно и тѣмъ болѣе стоя, а не сидя. Диктуя, г. инспекторъ обходилъ кругомъ учениковъ и понукалъ ихъ писать скорѣе. Послѣ диктовки онъ просматривалъ работу учениковъ и написанное безъ ошибокъ оставлялъ у себя въ рукахъ, а съ ошибками, отъ 3 до 13, бросалъ на полъ. Учитель нашъ поднималъ брошенное. Инспекторъ объявилъ, что двухъ мальчиковъ и одну дѣвочку, написавшихъ безъ ошибокъ, онъ допустить до экзамена, а остальныхъ не допускаетъ. Экзамены во всемъ школамъ уѣзда производились въ одномъ большомъ залѣ (присутств. мѣста), въ разныхъ мѣстахъ, пятью комиссіями, вызывали школы къ экзамену по списку, а невызванные школы и ожидающія своей очереди, свободно ходили по среди зала и слушали экзаменуемыхъ. Наши ученики также подошли къ одной экзаменуемой школѣ и на нѣкоторомъ небольшомъ разстояніи позади ея слушали, что и какъ спрашиваютъ. Тутъ же было не мало и родителей учениковъ; былъ отецъ и нашего ученика М. Шандорина, допущеннаго до экзамена. Послѣ закона Божія даютъ Евангеліе для славянскаго чтенія. Ученикъ читаетъ: «у Отца Моего обители многи суть». Экзаменаторъ: «обитель—какая часть рѣчи?» Ученикъ, ошибаясь: имя прилагательное. Учитель: какъ? что? обитель-то? Экзаменаторъ: онъ мальчикъ и по своему правильно сказалъ, обитель мужская—прилагательное, ну, а если обитель женская, то другое дѣло—тогда имя существительное. Экзаменаторомъ былъ извѣстный острякъ и шутникъ, председатель земской управы И. А. Дурново. Крестьянинъ, отецъ нашего ученика М. Шандорина слышалъ это и въ слухъ объявилъ нашему учителю Н. М. Стогову: я не желаю, чтобы мой сынъ экзаменовался, тутъ кашунствуютъ надъ священнымъ писаніемъ; Миша, собирайся домой!—Инспекторъ, бывшій въ сосѣдней экзаменаціонной комиссіи, услышавъ восклицаніе крестьянина Шандорина, выскочилъ изъ-за стола съ словами: Какъ? что это? почему не желаете? гдѣ ваши диктанты? давайте ихъ мнѣ». Ученики наши заплакали (просто заревѣли) и объявили о не желаніи экзаменоваться. Диктанты мы не отдали и оставили ихъ у себя на память. Они цѣлы и съ подписями инспектора П. Павлова.

Другое маленькое огорченіе причинилъ другой инспекторъ, чрезъ годъ послѣ сего, въ 1888 году. Въ началѣ мая мѣсяца, объѣзжая школы, онъ, по ошибкѣ кучера подѣхалъ къ нашей церковной приходской школѣ и, не выѣзжая изъ пролетки, ждалъ спросить кого-либо: «Гдѣ школа?» Я былъ на урокѣ Закона Божія. Увидя подѣхавшаго господина, тотчасъ же понялъ, что это новый инспекторъ и вышелъ на крыльцо встрѣтить инспектора. На вопросъ: «Тутъ училище?» Я отвѣтилъ: «Да, тутъ, пожалуйста, здѣсь церковно-приходская школа». Инспекторъ, какъ бы испугавшись: «Ахъ, это не наша; а гдѣ же Городеяхское училище?» Я отвѣтилъ, что Городеяхское училище отсюда четыре версты, прямо по шоссеинной дорогѣ. Инспекторъ: «Кучерь, поворачивай, намъ не сюда надо». Я просилъ инспектора хотя бы только взойти и



взглянуть, что въ школѣ болѣе 60 дѣтей, живыхъ людей, а не куколъ, что школа не фиктивная (такихъ разговоровъ тогда было много). Инспекторъ не соглашался; кучеръ поворачивалъ лошадей. Я попросилъ остановиться на минутку и заявилъ, что въ Городяихскомъ училищѣ законоучителемъ состою также я. Инспекторъ: «Въ такомъ случаѣ садитесь и поѣдьте туда». Я взялъ свою шляпу и мы поѣхали. Дорогой я убѣждалъ инспектора, что онъ, какъ чиновникъ Министерства Народнаго Просвѣщенія, не можетъ считать какую-либо школу не своею, что для него всѣ школы должны быть равны и своими. Онъ же упрямо и съ какимъ-то пренебреженіемъ твердилъ свое: «Церковно приходскія школы не наши».



Протоіерей о. Николай Евграфовичъ Сироткинъ.

Доходитъ двадцать шестой годъ существованія Захарьинской церковно-приходской школы. Благодареніе Господу Богу. Школа просуществовала и существуетъ очень хорошо. Учители всѣ и помощники ихъ были хорошіе. Первый учитель заштатный дьячекъ И. С. Бухаревъ не обладалъ особеннымъ образовательнымъ цензомъ (изъ 1-го класса семинаріи), но былъ большой практикъ въ обученіи грамотѣ приходскихъ дѣтей, которыхъ онъ въ теченіе 26-ти лѣтъ еще до открытія школы очень многихъ выучилъ у себя на дому.



Въ школѣ же онъ училъ только два года старымъ буквослагательнымъ способомъ, ибо новаго звуковаго метода не зналъ. Новый звуковой методъ легче и удобнѣе въ смыслѣ быстроты обученія; но и старый методъ былъ, такъ-сказать, рельефнѣе: ученики умѣли называть литеру, а теперь называть не знаютъ, но звукъ ея знаютъ; старый методъ своею продолжительностію обученія приучалъ дѣтей къ большому терпѣнію, а это, въ свою очередь, имѣло воспитательное значеніе. Забавно иногда послушать шутливый споръ крестьянъ-грамотѣевъ по старому и новому способу обученія: «Это какая буква?»—«Бъ».—«А это какая?»—«Фъ».—«А ты назови ее.»—«Бъ, фъ».—«Ну, вотъ наладилъ быкать да фыкать; а это какая буква (ъ или ь)?»—«Это твердый звукъ, или это мягкій звукъ»...—«А ты назови мнѣ ее по имени, а если не знаешь по имени, то по-своему произнеси звукъ.»—Новый грамотѣй въ затрудненіи, конфузится, а не хочетъ уступить въ знаніи, а старый—торжествуетъ. Въ приходѣ села Захарына три школы, изъ нихъ двѣ земскія; но крестьяне болѣе лучше отзываются о церковной. Это не самохвалство; помилуй Богъ. Причинъ большаго расположенія крестьянъ къ церковной школѣ нѣсколько, но не обо всѣхъ сейчасъ можно говорить, чтобы гусей не дразнить. Одною изъ главныхъ причинъ почему церковная школа во мнѣніи крестьянъ преимуществуетъ предъ земскою, это то, что ученики церковной школы читаютъ и поютъ въ церкви. Но вотъ есть и странность въ семъ же отношеніи съ другой стороны: извѣстно, что почти всѣ дворяне—истинные октябристы, а нѣкоторые даже и лѣвѣе, церковную школу они считаютъ ненормальною, незаконною, поповскою; а между тѣмъ одинъ приходскій дворянинъ, не формальный попечитель, но очень большой благотворитель, что было извѣстно и ученикамъ, лишилъ земскую школу своихъ благотвореній за непочтительность къ нему земскихъ воспитанниковъ (они всѣ заборы его усадьбы исписали неприличіями); другой—не желаетъ говѣть (Вел. пост.) въ то время, когда говѣютъ ученики земскихъ школъ, а съ церковными учениками—согласенъ; да и крестьяне говорятъ, что въ церковной школѣ построже и ученики ея при встрѣчахъ почтительнѣе къ старшимъ и вообще скромнѣе, а въ земскихъ—ученики повольнѣе. Отъ чего было это явленіе? Намъ, наставникамъ, сего не видно, и тѣ и другіе ученики кажутся одинаковы, всѣ—дѣти того же народа и учителя земскіе хорошіе; но вотъ подите же: въ моемъ благотворительномъ округѣ (26 приходовъ) школъ земскихъ 23 и церковныхъ 19, а отзывъ народа вездѣ одинаковъ; со стороны—видѣе.

Въ приходѣ села Захарына имѣются еще двѣ земскихъ школы: первая въ деревнѣ Городяхѣ, на самомъ краю приходскаго района, открыта въ ноябрѣ 1874 года. Въ школѣ сей обучаются дѣти изъ селеній четырехъ сосѣднихъ приходовъ. Учителемъ тамъ состоитъ Александръ Ил. Маркеловъ со дня открытія школы 35-й годъ, человѣкъ очень хорошій. Вторая земская школа въ другомъ концѣ прихода въ селѣ Быковѣ, въ имѣніи г-на Бландова, открытая въ 1893 году. Въ ней обучаются дѣти изъ селеній двухъ приходовъ. Учительницей 14-й годъ состоитъ Серафима П. Манцова, очень



хорошая. Всѣ школы полны учащихся дѣтей и для прихода села Захарьина имѣющихся трехъ школъ очень достаточно; помѣщенія же всѣхъ школъ требуютъ значительнаго расширенія, особенно въ виду предполагаемаго введенія четырехгодичнаго курса въ народныхъ начальныхъ школахъ. Слѣдовало бы быть въ каждой школѣ двумъ учителямъ, занимающимся въ отдѣльныхъ классныхъ комнатахъ, а не совмѣстно, какъ въ настоящее время въ Захаринской и Быковской школахъ.

Краткій очеркъ церкви и прихода села Захарьина оконченъ. Какъ росла грамотность въ приходскомъ населеніи и какъ росла самая населенность прихода, видно изъ прежде сего помѣщенной таблицы. Книжка сія издается въ 300 экземплярахъ и конечно не для широкой публики. Для полноты обзора дѣлается приложеніе въ виду особаго интереса многихъ мѣстныхъ и окружныхъ сельскихъ хозяевъ, не ведущихъ, по обычаю, дневниковъ и записей о метеорологическихъ, фенологическихъ и другихъ явленіяхъ нужныхъ для справокъ въ сельскомъ хозяйствѣ. Большая часть сего была помѣщена въ «Ежегодникѣ Московскаго Губернскаго Земства» за 1902 годъ (какъ изданіе очень рѣдкое, его можно за всѣ годы найти въ московской Епархіальной библіотекѣ), теперь же сдѣланы только дополненія за послѣдніе годы.

---







**МЕТЕОРОЛОГИЧЕСКАЯ СТАНЦІЯ**

**III разряда**

**село Захарьино, Подольскаго уѣзда,  
МОСКОВСКОЙ ГУБЕРНІИ.**

---

**Отд. I.**

**ОБЪ ОСАДКАХЪ**

**1892—1908 гг.**

(измѣримые дождемѣромъ: дождь, снѣгъ, градъ и др.).



## Количество осадковъ (въ кубич.

МѢСЯЦЫ.	1892 годъ.						1893 годъ.					
	По старому стилю.			По новому стилю.			По старому стилю.			По новому стилю.		
	Число дней съ осадками.	Сумма осадковъ.	Максимумъ осадковъ въ 24 час.	Дней.	Осадковъ.	Максимумъ.	Дней.	Осадковъ.	Максимумъ.	Дней.	Осадковъ.	Максимумъ.
Январь . . . . .	7	Не было дождей.	.	9	Не было дождей.	.	8	75	35	7	81	35
Февраль . . . . .	6		.	6		.	15	201	46	13	129	46
Мартъ . . . . .	10		.	6		.	16	391	105	21	420	105
Апрѣль . . . . .	9		.	11		.	10	118	55	10	163	62
Май . . . . .	15	516	110	12	328	95	7	335	193	6	131	63
Июнь . . . . .	13	490	170	9	433	170	12	1041	318	11	948	318
Июль . . . . .	18	742	125	8	726	148	9	694	351	11	964	351
Августъ . . . . .	8	137	36	17	422	125	26	1277	250	17	883	250
Сентябрь . . . . .	9	385	215	4	63	48	13	375	126	22	791	126
Октябрь . . . . .	14	392	139	15	703	215	15	394	106	9	286	106
Ноябрь . . . . .	17	99	37	15	69	37	15	564	225	19	663	225
Декабрь . . . . .	12	104	43	15	116	43	15	125	28	17	128	21
Итого. . . . . съ мая:	138 (106)	— (2865)	—	227 (95)	— (1860)	—	161	5590	—	163	5587	—



## миллиметрахъ) по дождемѣру.

1894 годъ.						1895 годъ.						1896 годъ.					
По старому стилю.			По новому стилю.			По старому стилю.			По новому стилю.			По старому стилю.			По новому стилю.		
Дней.	Осадковъ.	Максимумъ.	Дней.	Осадковъ.	Максимумъ.	Дней.	Осадковъ.	Максимумъ.	Дней.	Осадковъ.	Максимумъ.	Дней.	Осадковъ.	Максимумъ.	Дней.	Осадковъ.	Максимумъ.
14	192	44	8	107	28	19	290	96	18	286	96	16	206	60	14	153	33
18	159	37	18	209	44	11	266	114	11	129	39	13	88	16	16	174	60
7	105	62	15	172	62	12	132	30	13	275	114	16	140	32	16	173	32
5	171	90	1	48	48	6	109	40	10	152	40	10	291	155	10	76	30
12	648	188	10	555	188	11	210	55	5	93	33	13	610	174	16	812	174
21	1056	218	23	1159	218	17	964	136	16	678	120	16	945	209	9	356	123
16	949	179	15	831	179	12	342	62	14	675	136	9	289	72	11	632	209
22	1195	185	17	855	135	16	707	213	13	471	213	10	765	270	14	868	270
16	402	99	23	944	185	17	377	129	21	632	165	9	444	126	10	601	126
20	677	126	18	607	126	16	637	133	15	512	133	13	246	72	6	84	31
12	134	44	12	157	63	12	184	66	10	307	72	8	87	21	12	214	72
17	241	91	18	265	91	17	162	43	18	128	43	20	125	47	16	150	47
180	5929	—	178	5909	—	166	4380	—	164	4338	—	153	4236	—	150	4283	—



## Количество осадковъ (въ кубич.

МѢСЯЦЫ.	1897 годъ.						1898 годъ.					
	По старому стилю.			По новому стилю.			По старому стилю.			По новому стилю.		
	Дней.	Осадковъ.	Максимумъ.	Дней.	Осадковъ.	Максимумъ.	Дней.	Осадковъ.	Максимумъ.	Дней.	Осадковъ.	Максимумъ.
Январь . . . . .	24	315	51	27	285	51	16	170	55	14	144	55
Февраль . . . . .	13	139	37	14	168	37	9	63	20	12	129	32
Мартъ . . . . .	9	272	67	11	171	46	14	110	19	13	101	19
Апрѣль . . . . .	10	268	128	8	313	128	12	302	74	12	222	74
Май . . . . .	6	243	77	9	200	70	9	496	134	13	604	134
Іюнь . . . . .	7	625	235	7	434	139	10	631	224	6	162	43
Іюль . . . . .	4	288	190	4	561	235	13	637	135	16	1067	224
Августъ . . . . .	9	231	65	5	132	65	10	566	333	5	385	333
Сентябрь . . . . .	18	511	125	18	496	125	20	843	257	18	859	257
Октябрь . . . . .	10	168	48	13	325	54	16	254	74	19	367	118
Ноябрь . . . . .	13	265	74	16	276	74	13	355	105	13	254	105
Декабрь . . . . .	12	121	26	7	57	26	14	195	59	16	285	43
Итого . . . . .	135	3446	—	139	3418	—	156	4622	—	157	4579	—



# миллиметрахъ) по дождемѣру.

1899 годъ.						1900 годъ.						1901 годъ.					
По старому стилю.			По новому стилю.			По старому стилю.			По новому стилю.			По старому стилю.			По новому стилю.		
Дней.	Осадковъ.	Максимумъ.	Дней.	Осадковъ.	Максимумъ.	Дней.	Осадковъ.	Максимумъ.	Дней.	Осадковъ.	Максимумъ.	Дней.	Осадковъ.	Максимумъ.	Дней.	Осадковъ.	Максимумъ.
17	401	73	13	338	65	11	166	42	12	196	41	17	289	59	15	213	59
15	216	41	16	303	73	10	201	80	6	152	80	9	78	26	12	145	37
12	179	38	15	184	38	7	48	18	10	123	42	12	239	111	9	114	31
14	535	150	15	545	150	18	386	94	18	318	40	10	427	128	11	329	111
14	308	85	10	246	85	16	581	160	12	412	107	10	823	281	12	982	281
13	667	152	16	656	152	13	358	130	18	562	160	14	721	180	6	481	180
9	848	230	8	441	145	10	560	207	10	511	207	4	490	210	11	543	210
21	1117	158	18	1366	260	12	454	82	6	144	50	12	383	118	9	392	150
13	1084	385	16	844	289	8	247	84	14	529	84	7	614	221	6	271	118
16	367	114	19	870	385	14	755	262	18	906	262	8	131	37	8	619	221
23	325	52	16	259	52	12	579	143	7	295	79	17	391	125	15	438	125
10	127	35	14	132	27	13	198	83	15	462	143	19	394	47	20	285	39
177	6174	—	176	6184	—	144	4533	—	146	4610	—	139	4980	—	134	4812	—



## Количество осадковъ (въ кубич.

МѢСЯЦЫ.	1902 годъ.						1903 годъ.					
	По старому стилю.			По новому стилю.			По старому стилю.			По новому стилю.		
	Дней.	Осадковъ.	Максимумъ.	Дней.	Осадковъ.	Максимумъ.	Дней.	Осадковъ.	Максимумъ.	Дней.	Осадковъ.	Максимумъ.
Январь . . . . .	17	321	50	17	313	50	14	122	19	13	186	49
Февраль . . . . .	7	215	98	9	251	55	10	144	40	16	169	40
Мартъ . . . . .	11	214	42	10	212	98	9	480	169	5	125	30
Апрѣль . . . . .	11	353	150	11	182	42	14	771	214	14	906	169
Май . . . . .	12	487	137	13	556	150	12	272	55	15	454	214
Июнь . . . . .	19	814	165	14	523	137	7	287	90	8	315	90
Июль . . . . .	23	1408	279	23	1279	153	16	562	129	10	380	96
Августъ . . . . .	17	782	241	22	1309	279	11	301	58	16	503	129
Сентябрь . . . . .	16	411	100	16	394	57	15	387	90	8	125	53
Октябрь . . . . .	13	340	91	19	482	100	16	385	141	20	619	141
Ноябрь . . . . .	11	89	16	13	102	18	11	288	100	13	335	100
Декабрь . . . . .	15	220	49	9	102	28	13	51	17	13	58	17
Итого . . . . .	172	5654	—	176	5705	—	148	4050	—	151	4175	—



## миллиметрахъ) по дождёмъру.

1904 года.						1905 года.						1906 года.					
По старому стилю.			По новому стилю.			По старому стилю.			По новому стилю.			По старому стилю.			По новому стилю.		
Дней.	Осадковъ.	Максимумъ.	Дней.	Осадковъ.	Максимумъ.	Число дней съ осадками.	Сумма осадковъ.	Максимумъ осадковъ въ 24 час.	Число дней съ осадками.	Сумма осадковъ.	Максимумъ осадковъ въ 24 час.	Число дней съ осадками.	Сумма осадковъ.	Максимумъ осадковъ въ 24 час.	Число дней съ осадками.	Сумма осадковъ.	Максимумъ осадковъ въ 24 час.
17	396	126	11	125	36	11	66	17	13	91	16	16	212	48	16	250	56
15	202	43	21	479	126	9	81	23	11	75	20	15	277	64	12	197	64
10	108	34	8	68	34	16	405	134	12	166	3	12	236	69	21	394	69
10	352	97	8	115	39	4	138	86	13	426	134	9	117	8	7	80	38
23	903	180	15	725	180	17	610	155	8	115	40	17	623	187	12	444	187
20	713	141	24	823	141	8	353	115	11	730	155	12	609	178	12	441	122
16	349	72	15	427	79	15	934	531	18	1133	531	17	588	176	19	625	178
12	477	97	17	542	97	18	1335	341	10	455	194	21	888	160	17	1040	176
5	130	85	5	115	62	17	945	150	20	1469	341	10	371	96	14	425	96
19	753	140	11	581	140	24	784	123	24	1091	150	16	554	101	14	420	101
18	596	103	21	451	118	16	318	91	15	313	91	23	635	92	21	680	93
20	319	110	19	684	110	21	251	56	24	215	36	15	165	37	17	298	92
185	4488	—	175	5135	—	176	6220	—	179	6279	—	183	5275	—	182	5294	—



## Количество осадковъ (въ кубич. миллиметрахъ) по дождемѣру.

МѢСЯЦЫ.	1907 годъ.						1908 годъ.					
	По старому стилю.			По новому стилю.			По старому стилю.			По новому стилю.		
	Число дней съ осадками.	Сумма осадковъ.	Максимумъ въ 24 часа.	Число дней съ осадками.	Сумма осадковъ.	Максимумъ въ 24 часа.	Число дней съ осадками.	Сумма осадковъ.	Максимумъ въ 24 часа.	Число дней съ осадками.	Сумма осадковъ.	Максимумъ въ 24 часа.
Январь . . . .	10	145	39	15	206	39	23	414	53	21	432	71
Февраль . . . .	14	143	33	11	125	33	16	324	89	22	410	89
Мартъ . . . . .	7	92	32	12	140	32	4	14	5	6	82	42
Апрѣль . . . . .	13	457	164	11	397	164	20	508	165	13	330	165
Май . . . . .	14	367	80	14	406	80	18	1109	379	19	926	379
Июнь . . . . .	17	551	93	15	461	93	18	1337	306	16	1156	306
Июль . . . . .	20	1056	145	17	816	145	11	622	214	15	838	210
Августъ . . . .	15	527	146	21	835	146	21	966	140	21	1082	214
Сентябрь . . . .	13	395	76	13	351	62	17	771 <sup>1/2</sup>	344	16	420 <sup>1/2</sup>	114
Октябрь . . . .	11	244	83	5	153	76	11	56	16	10	576	344
Ноябрь . . . . .	15	236	35	18	275	83	13	150	32	16	128	32
Декабрь . . . .	16	333	71	14	297	58	17	184	32	13	118	31
Итого . . . . .	165	4546	—	166	4462	—	189	6455 <sup>1/2</sup>	—	188	6498 <sup>1/2</sup>	—



Отд. II.

СЕЛЬСКО-ХОЗЯЙСТВЕННЫЯ  
метеорологическія и фенологическія наблюденія  
1886—1908 годовъ.

---

Примѣчаніе. Если гдѣ наблюденія не сдѣлано, тамъ поставлена точка въ графѣ года.  
Если же извѣстнаго явленія въ данномъ году не было, то въ графѣ года  
стоитъ черта.



Древесныя растенія.	Годы.	1886	1887	1888	1889	1890	1891	1892	1893	1894
Акація желтая . .	нач. расп. поч.	8 мая	24 апр.	.	29 апр.	.	.	22 апр.	.	20 ап
	нач. цвѣт. . .	18 мая	12 мая	16 мая	11 мая	28 апр.	12 мая	8 мая	17 мая	.
Береза . . . . .	нач. расп. поч.	14 апр.	20 апр.	17 апр.	19 апр.	2 апр.	21 апр.	19 апр.	1 мая	19 ап
	нач. цвѣт. . .	19 апр.	2 мая	.	.	.	.	.	.	.
Бузина красная . .	нач. расп. поч.	.	20 апр.	9 апр.	21 апр.	31 мар.	.	19 апр.	2 мая	13 ап
	нач. цвѣт. . .	.	.	.	.	.	.	.	.	.
Волчье лыко, Дафна	нач. расп. поч.	.	.	.	.	19 мар.	.	.	14 апр.	.
	нач. цвѣт. . .	.	.	.	1 апр.	.	.	12 апр.	26 апр.	.
Верба . . . . .	нач. расп. поч.	9 мар.	.	.	.	.	.	.	.	.
	нач. цвѣт. . .	.	.	.	.	.	.	.	.	.
Ветла . . . . .	нач. расп. поч.	19 апр.	.	.	.	.	11 апр.	17 апр.	.	13 ап
	нач. цвѣт. . .	28 апр.	.	.	.	.	.	.	.	.
Вишня . . . . .	нач. расп. поч.	10 мая	4 мая	30 апр.	25 апр.	2 апр.	6 мая	20 апр.	13 мая	20 ап
	нач. цвѣт. . .	.	10 мая	.	.	27 апр.	8 мая	5 мая	19 мая	5 ма
Груша . . . . .	нач. расп. поч.	19 апр.	24 апр.	28 апр.	25 апр.	.	.	24 апр.	12 мая	20 апр
	нач. цвѣт. . .	10 мая	9 мая	10 мая	.	.	.	5 мая	21 мая	4 ма
Дубъ . . . . .	нач. расп. поч.	9 мая	4 мая	0 апр.	4 мая	20 апр.	3 мая	27 апр.	14 мая	28 ап
	нач. цвѣт. . .	.	.	.	.	.	.	.	.	.
Жасминъ . . . . .	нач. расп. поч.	30 апр.	30 апр.	.	.	.	.	.	12 мая	.
	нач. цвѣт. . .	8 июн.	7 июн.	16 июн.	5 июн.	26 мая	.	.	.	3 июн
Кленъ . . . . .	нач. расп. поч.	.	.	.	25 апр.	.	.	22 апр.	12 мая	20 ап
	нач. цвѣт. . .	.	.	.	.	.	.	.	21 мая	.
Крыжовникъ . . .	нач. расп. поч.	19 апр.	19 апр.	15 апр.	.	2 апр.	16 апр.	19 апр.	1 мая	13 ап
	нач. цвѣт. . .	7 мая	11 мая	1 мая	.	24 апр.	6 мая	1 мая	16 мая	1 ма
Калина . . . . .	нач. расп. поч.	.	.	.	.	.	.	.	.	.
	нач. цвѣт. . .	.	.	.	.	.	.	.	.	3 июн
Липа . . . . .	нач. расп. поч.	9 мая	.	28 апр.	.	19 апр.	3 мая	25 апр.	14 мая	28 ап
	нач. цвѣт. . .	3 июл.	3 июн.	18 июл.	.	17 июл.	23 июн.	.	6 июл.	3 июл



1895	1896	1897	1898	1899	1900	1901	1902	1903	1904	1905	1906	1907	1908
28 апр.	5 мая	20 апр.	28 апр.	28 апр.	26 апр.	29 апр.	.	14 апр.	23 апр.	22 апр.	15 апр.	24 апр.	1 мая
12 мая	21 мая	2 мая	7 мая	19 мая	23 мая	14 мая	20 мая	30 апр.	13 мая	3 мая	24 апр.	23 мая	23 мая
28 апр.	25 апр.	15 апр.	27 апр.	18 апр.	25 апр.	18 апр.	24 апр.	6 апр.	15 апр.	17 апр.	7 апр.	20 апр.	19 апр.
.	.	.	28 апр.	27 апр.	.	27 апр.	3 мая	.	1 мая	21 апр.	13 апр.	6 мая	8 мая
21 апр.	21 апр.	11 апр.	22 апр.	14 апр.	22 апр.	10 апр.	17 апр.	1 апр.	15 апр.	19 апр.	4 апр.	13 апр.	19 апр.
.	19 мая	.	7 мая	15 мая	.	14 мая	1 мая	9 мая	15 мая	5 мая	20 апр.	19 мая	17 мая
.	.	.	.	.	.	.	.	.	.	.	.	27 апр.	.
17 апр.	.	.	.	.	.	5 апр.	.	20 мар.	1 апр.	4 апр.	.	9 апр.	13 апр.
.	11 мар.	.	20 апр.	5 фев.	3 мар.	27 фев.	27 янв.	8 фев.	3 мар.	9 мар.	23 фев.	26 фев.	.
.	.	.	27 апр.	.	.	.	.	11 апр.	.	17 апр.	13 апр.	19 апр.	.
.	.	.	.	.	21 апр.	10 апр.	6 апр.	1 апр.	13 апр.	16 апр.	6 апр.	.	24 апр.
.	.	.	25 апр.	14 апр.	.	.	23 апр.	.	15 апр.	19 апр.	7 апр.	15 апр.	12 апр.
.	.	.	.	.	.	.	.	.	.	26 апр.	17 апр.	4 мая	28 апр.
4 мая	11 мая	25 апр.	1 мая	28 апр.	.	.	7 мая	19 апр.	23 апр.	.	13 апр.	27 апр.	1 мая
12 мая	19 мая	1 мая	7 мая	14 мая	20 мая	13 мая	16 мая	30 апр.	13 мая	6 мая	23 апр.	19 мая	18 мая
28 апр.	5 мая	20 апр.	27 апр.	19 апр.	.	.	5 мая	.	16 апр.	21 апр.	10 апр.	27 апр.	8 мая
11 мая	.	1 мая	7 мая	.	19 мая	12 мая	13 мая	.	4 мая	3 мая	22 апр.	14 мая	18 мая
4 мая	10 мая	26 апр.	2 мая	6 мая	10 мая	30 апр.	7 мая	17 апр.	23 апр.	22 апр.	15 апр.	27 апр.	10 мая
.	.	.	7 мая	.	25 мая	.	.	22 апр.	4 мая	4 мая	22 апр.	22 мая	20 мая
28 апр.	.	.	.	.	25 апр.	.	.	11 апр.	17 апр.	24 апр.	10 апр.	15 апр.	18 апр.
14 июн.	12 июн.	21 мая	3 июн.	15 июн.	19 июн.	5 июн.	9 июн.	30 мая	21 июн.	3 июн.	20 мая	14 июн.	21 июн.
28 апр.	.	20 апр.	24 апр.	23 апр.	25 апр.	25 апр.	29 апр.	11 апр.	16 апр.	19 апр.	10 апр.	17 апр.	1 мая
.	14 мая	.	.	30 апр.	.	.	.	19 апр.	25 апр.	.	20 апр.	.	20 мая
28 апр.	24 апр.	15 апр.	24 апр.	19 апр.	23 апр.	17 апр.	24 апр.	6 апр.	16 апр.	20 апр.	10 апр.	20 апр.	20 апр.
11 мая	17 мая	30 апр.	7 мая	10 мая	14 мая	10 мая	13 мая	25 апр.	4 мая	2 мая	23 апр.	9 мая	17 мая
.	.	.	.	.	25 апр.	.	1 мая	11 апр.	24 апр.	.	8 апр.	17 апр.	24 апр.
29 мая	.	.	26 мая	8 июн.	13 июн.	27 мая	2 июн.	26 мая	19 июн.	19 мая	4 мая	3 июн.	5 июн.
.	10 мая	26 апр.	2 мая	.	10 мая	.	14 мая	22 апр.	.	22 апр.	17 апр.	.	12 мая
.	30 июн.	16 июн.	21 июн.	.	5 июл.	.	8 июл.	.	14 июл.	15 июн.	.	.	11 июл.



Древесныя растенія.	Годы.		1886	1887	1888	1889	1890	1891	1892	1893	1894
Малина . . . . .	{	нач. расп. поч.	. 23 апр.	. 21 апр.	16 апр.	. 14 апр.	2 мая	20 апр.			
		нач. цвѣт. . .	31 мая 30 мая	7 юн. 20 мая	20 мая 12 юн.	. 21 мая	27 мая				
Орѣшникъ . . . . .	{	нач. расп. поч.	. 27 апр.	24 апр.	25 апр.	31 мар.	. 13 мая	13 апр.			
		нач. цвѣт. . .	19 апр.	. 28 мар.	17 апр.	. 11 апр.	. .				
Осина . . . . .	{	нач. расп. поч.	5 мая . 30 апр.	. .	. 18 мар.	. .	. 13 апр.				
		нач. цвѣт. . .	31 мар.	. .	. .	. .	. .				
Осокорь . . . . .	{	нач. расп. поч.	. . . . .	. . . . .	. . . . .	. . . . .	. . . . .				
		нач. цвѣт. . .	30 апр.	. . . . .	. . . . .	. . . . .	. . . . .				
Рябина . . . . .	{	нач. расп. поч.	19 апр. 23 апр.	. 21 апр.	9 апр.	. 19 апр.	31 мая	10 апр.			
		нач. цвѣт. . .	17 мая 14 мая	. .	. 14 мая	. .	9 мая				
Спирія . . . . .	{	нач. расп. поч.	. . . . .	. . . . .	. . . . .	. . . . .	. . . . .				
		нач. цвѣт. . .	. . . . .	. . . . .	. . . . .	. . . . .	. . . . .				
Смородина черная.	{	нач. расп. поч.	19 апр. 20 апр.	9 апр. 17 апр.	31 мар. 11 апр.	17 апр. 29 апр.	13 апр.				
		нач. цвѣт. . .	10 мая 11 мая	7 мая . 22 апр.	6 мая 5 мая	16 мая 4 мая					
Сирень . . . . .	{	нач. расп. поч.	18 апр. 20 апр.	9 апр. 21 апр.	31 мар. 11 апр.	16 апр. 1 мая	8 апр.				
		нач. цвѣт. . .	28 апр. 14 мая	21 мая 18 мая	10 мая 14 мая	17 мая 22 мая	9 мая				
Слива . . . . .	{	нач. расп. поч.	10 мая 4 мая	4 мая . .	. 27 апр.	. .					
		нач. цвѣт. . .	. 8 мая 11 мая	. .	. 21 мая	. .					
Тополь душистая .	{	нач. расп. поч.	30 апр. . 23 апр.	. 16 апр.	. . 2 мая	10 апр.					
		нач. цвѣт. . .	28 апр.	. . . . .	. . . . .	. . . . .					
Черемуха . . . . .	{	нач. расп. поч.	19 апр. 9 апр.	9 апр. . 31 мар.	11 апр. 16 апр.	30 апр. 8 апр.					
		нач. цвѣт. . .	28 апр. 7 мая	5 мая 3 мая	22 апр. 6 мая	29 апр. 17 мая	1 мая				
Шиповникъ лѣсной	{	нач. расп. поч.	. . . . .	. . . . .	. . . . .	. . . . .	. . . . .				
		нач. цвѣт. . .	. . . . .	. . . . .	. . . . .	. . . . .	11 юн.				
Яблоня . . . . .	{	нач. расп. поч.	7 мая 24 апр.	27 апр. 1 мая	9 апр. . 22 апр.	12 мая .					
		нач. цвѣт. . .	15 мая 11 мая	16 мая 15 мая	28 апр. 10 мая	8 мая 20 мая					
(ЛѢХА . . . . .	{	нач. расп. поч.	. . . . .	. . . . .	. . . . .	. . . . .	. . . . .				
		нач. цвѣт. . .	. . . . .	. . . . .	. . . . .	. . . . .	. . . . .				



1895	1896	1897	1898	1899	1900	1901	1902	1903	1904	1905	1906	1907	1908
25 апр.	24 апр.	16 апр.	25 апр.	16 апр.	23 апр.	21 апр.	24 апр.	6 апр.	.	20 апр.	9 апр.	17 апр.	18 апр.
5 июн.	1 июн.	18 мая	1 июн.	.	4 июн.	29 мая	4 июн.	20 мая	18 июн.	20 мая	10 мая	27 мая	8 июн.
28 апр.	9 мая	25 апр.	.	.	26 апр.	25 апр.	.	15 апр.	.	22 апр.	10 апр.	23 апр.	7 мая
.	.	17 апр.	28 апр.	18 апр.	.	.	.	.	13 апр.	17 апр.	5 апр.	.	24 апр.
.	.	.	.	.	.	.	.	.	25 апр.	21 апр.	15 апр.	1 мая	8 мая
.	.	.	23 апр.	13 апр.	.	9 апр.	22 апр.	29 мар.	10 апр.	11 апр.	3 апр.	4 апр.	17 апр.
.	.	.	.	.	.	.	.	27 мар.	.	19 апр.	2 апр.	27 апр.	1 мая
.	.	.	.	.	.	8 апр.	23 апр.	1 апр.	11 апр.	22 апр.	9 апр.	2 апр.	24 апр.
24 апр.	23 апр.	11 апр.	24 апр.	16 апр.	22 апр.	17 апр.	24 апр.	3 апр.	16 апр.	19 апр.	4 апр.	14 апр.	18 апр.
22 мая	23 мая	5 мая	12 мая	17 мая	.	19 мая	17 мая	10 мая	31 мая	11 мая	28 апр.	26 мая	26 мая
.	.	.	.	27 апр.	23 апр.	.	27 апр.	6 апр.	15 апр.	15 апр.	4 апр.	15 апр.	20 апр.
.	23 мая	.	12 мая	17 мая	20 мая	19 мая	22 мая	9 мая	24 мая	8 мая	26 апр.	22 мая	19 мая
21 апр.	22 апр.	11 апр.	23 апр.	15 апр.	18 апр.	14 апр.	19 апр.	31 мар.	15 апр.	17 апр.	6 апр.	13 апр.	16 апр.
11 мая	18 мая	30 апр.	6 мая	9 мая	14 мая	13 мая	13 мая	22 апр.	4 мая	2 мая	23 апр.	10 мая	17 мая
24 апр.	21 апр.	11 апр.	23 апр.	15 апр.	22 апр.	16 апр.	21 апр.	1 апр.	15 апр.	17 апр.	7 апр.	13 апр.	16 апр.
23 мая	22 мая	6 мая	12 мая	23 мая	25 мая	18 мая	21 мая	8 мая	24 мая	8 мая	26 апр.	25 мая	25 мая
1 мая	.	.	2 мая	28 апр.	.	.	.	19 апр.	24 апр.	.	15 апр.	4 мая	10 мая
.	.	1 мая	.	.	20 мая	13 мая	16 мая	30 апр.	8 мая	3 мая	22 апр.	21 мая	17 мая
24 апр.	.	11 апр.	24 апр.	23 апр.	22 апр.	14 апр.	21 апр.	27 мар.	19 апр.	17 апр.	4 апр.	17 апр.	16 апр.
.	.	.	.	.	.	.	.	.	.	21 апр.	15 апр.	.	8 мая
21 апр.	21 апр.	11 апр.	23 апр.	15 апр.	18 апр.	14 апр.	19 апр.	31 мар.	15 апр.	17 апр.	5 апр.	13 апр.	16 апр.
10 мая	16 мая	30 апр.	5 мая	8 мая	14 мая	8 мая	13 мая	22 апр.	4 мая	2 мая	22 апр.	10 мая	16 мая
.	.	.	.	.	.	.	.	.	.	.	17 апр.	27 мпр.	30 апр.
.	.	18 мая	26 мая	.	8 июн.	.	31 мая	17 мая	15 июн.	24 мая	4 мая	1 июн.	6 июн.
28 апр.	.	.	.	.	.	.	6 мая	19 апр.	17 апр.	20 апр.	10 апр.	29 апр.	8 мая
12 мая	.	.	1 мая	16 мая	20 мая	20 мая	18 мая	.	5 мая	6 мая	24 апр.	23 мая	20 мая
.	.	.	.	.	.	.	.	.	.	17 апр.	8 апр.	20 апр.	30 апр.
.	.	.	.	.	.	.	.	.	.	.	.	.	24 апр.







1895	1896	1897	1898	1899	1900	1901	1902	1903	1904	1905	1906	1907	1908
.	.	.	.	.	.	.	.	.	2 мая.	9 мая.	25 апр.	2 мая.	11 мая.
26 апр.	7 мая	16 апр.	30 апр.	26 апр.	24 апр.	26 апр.	25 апр.	13 апр.	1 мая.	28 апр.	12 апр.	23 апр.	11 мая.
.	.	.	.	10 июн.	.	27 мая.	.	.	21 июн.	26 мая.	16 мая.	5 июн.	11 июн.
18 мая	.	.	.	28 мая	.	.	.	.	.	17 мая.	4 мая.	26 мая.	.
12 мая	19 мая	26 апр.	4 мая	16 мая	13 мая	16 мая.	21 мая.	26 апр.	19 мая.	13 мая.	19 апр.	19 мая.	18 мая.
6 мая	23 мая	3 мая	11 мая	16 мая	25 мая	12 мая.	20 мая.	8 мая.	30 мая.	12 мая.	27 апр.	23 мая.	23 мая.
.	.	14 апр.	.	21 апр.	20 апр.	15 апр.	19 апр.	25 мар.	15 апр.	18 апр.	6 апр.	15 апр.	12 апр.
.	20 апр.	.	.	13 апр.	.	15 апр.	.	24 мар.	15 апр.	16 апр.	2 апр.	30 мар.	5 апр.
.	.	.	10 мая	.	.	.	.	2 мая.	1 июн.	10 мая	28 апр.	17 мая	18 мая.
.	.	.	.	.	20 апр.	.	.	.	26 апр.	1 мая.	23 апр.	1 мая	13 мая.
.	.	18 мая	.	.	8 июн.	29 мая.	31 мая.	17 мая.	1 июн.	20 мая.	9 мая.	2 июн.	4 июн
.	.	14 апр.	.	21 апр.	23 апр.	26 апр.	27 апр.	31 мар.	21 апр.	20 апр.	3 апр.	23 апр.	29 апр.
.	8 мая	.	.	29 апр.	12 мая	.	.	28 апр.	23 апр.	30 апр.	20 апр.	1 мая.	17 мая.
.	14 мая	.	.	20 мая	4 июн.	.	16 мая.	2 мая.	29 мая.	1 мая.	30 апр.	7 мая.	14 мая.



	1886	1887	1888	1889	1890	1891	1892	1893	1894
Высота снѣжнаго покрова въ поляхъ; въ сантиметрахъ:									
Въ Январѣ . . . . .	.	.	.	.	.	24	16	25	3
» Февралѣ . . . . .	.	.	.	.	.	22	16	35	26
» Мартѣ . . . . .	.	.	.	.	.	4	9	19	47
» Октябрѣ . . . . .	.	.	.	.	.	2	—	—	—
» Ноябрьрѣ . . . . .	.	.	.	.	19	3	3	1	1
» Декабрѣ . . . . .	.	.	.	.	25	13	13	4	7
Температура наибольшихъ (крайнихъ) холода и тепла по R° (отъ 7 час. утра до 9 ч. веч.									
Въ Январѣ . . . . .	-22 + 1	-19 + 2 <sup>1/2</sup>	-25 - 1	-26 - 1	-17 + 3	-24 + 3	-34 + 4	-30 - 1	-19 + 2
» Февралѣ . . . . .	-17 + 2	-17 + 3	-23 - 2	-24 + 3	-21 + 3 <sup>1/2</sup>	-18 + 5	-20 + 3	-26 + 1	-14 + 2 <sup>1/2</sup>
» Мартѣ . . . . .	-19 + 12	-16 + 8 <sup>1/2</sup>	-21 + 14	-18 + 8	-4 + 15	-5 + 9	-14 + 7	-10 + 5 <sup>1/2</sup>	-12 + 7
» Октябрѣ . . . . .	-5 + 10 <sup>1/2</sup>	-7 + 10	-14 + 12	-9 + 16	-8 + 11	-9 + 11	-11 + 10 <sup>1/2</sup>	-7 + 11	-13 + 9
» Ноябрьрѣ . . . . .	-7 + 7	-16 + 5	-19 + 4	-18 + 3	-27 + 1	-14 + 4	-16 + 1	-16 + 4	-14 <sup>1/2</sup> + 4
» Декабрѣ . . . . .	-10 + 4	-19 + 2	-25 0	-17 + 3	-26 - 1	-21 + 3	-30 <sup>1/2</sup> + 2	-26 + 1	-16 + 1
Самыя раннія большія оттепели. .	—	24 янв. 16—18 февр.	—	—	—	—	12 янв. 7 фев.	—	11,29 янв. 20 фев.
Начало яйценошенія рус. куръ. .	24 мар.	21 фев.	15 мар.	22 фев. 7 дек.	—	12 фев.	10 мар.	10 мар.	16 янв.
Начало положит. весен. таян. снѣга.	14 мар.	10 мар.	12 мар.	12 мар.	25 фев.	19 фев.	7 мар.	2 мар.	14 мар.



1895	1896	1897	1898	1899	1900	1901	1902	1903	1904	1905	1906	1907	1908
30	12	35	20	17	25	25	40	10	15	10	83	47	116
45	20	32	15	35	40	40	40	7	75	13	94	55	162
63	25	30	18	33	25	30	40	0	55	20	67	40	150
—	—	1	—	—	—	—	—	1	3	0	4	0	4
3	3	2	—	4	13	7	10	2	8	4	20	8	20
8	27	4	5	14	10	30	10	5	8	15	30	35	40
—24 + 1 <sup>1/2</sup>	—23 <sup>1/2</sup> + 2	—19 + 1	—26 + 3 <sup>1/2</sup>	—16 <sup>1/2</sup> + 3 <sup>1/2</sup>	—17 + 1	—12 + 2	—30 + 2 <sup>1/2</sup>	—20 + 2	—10 + 3	—19 + 0	—17 + 1	—24 + 0	—20 + 2
—21 + 4	—20 + 2	—20 + 3	—20 + 0	—18 + 3 <sup>1/2</sup>	—32 + 3 <sup>1/2</sup>	—20 + 0	—24 + 2	—16 + 3	—14 + 5	—16 + 4	—20 + 5	—23 + 3	—15 + 3
—14 + 6 <sup>1/2</sup>	—12 + 4	—14 + 6 <sup>1/2</sup>	—16 + 4	—13 + 8	—13 + 8	—12 + 6 <sup>0/2</sup>	—10 + 5 <sup>1/2</sup>	—12 + 12	—11 <sup>1/2</sup> + 6 <sup>1/2</sup>	—12 + 5	—10 + 7	—16 + 8	—20 + 5
—6 + 11	—8 + 14	—12 + 12	—11 + 7	—2 + 9	—5 + 11	—9 + 10	—10 + 9	—5 + 3 <sup>1/2</sup>	—9 + 5	—1 + 11	—6 + 14	—8 + 9	—12 + 5
—10 + 4	—20 + 0	—12 + 3	—6 + 6	—20 + 4	—8 + 1 <sup>1/2</sup>	—11 + 3	—23 + 0	—14 + 4	—18 + 2	—5 + 3	—16 + 4	—14 + 0	—17 + 1 <sup>1/2</sup>
—22 <sup>1/2</sup> + 3	—20 <sup>1/2</sup> + 1 <sup>1/2</sup>	—22 + 1	—18 <sup>1/2</sup> + 2 <sup>1/2</sup>	—19 <sup>1/2</sup> + 2	—30 + 1 <sup>1/2</sup>	—22 <sup>1/2</sup> + 2 <sup>1/2</sup>	—22 <sup>1/2</sup> + 2	—22 + 2	—27 + 2	—20 + 1	—28 + 0	—29 + 2	—23 + 1
26 фев.	—	—	8 янв. 15—16 дек.	1, 2, 10—12 янв.	17—18 фев.	—	28—30 дек.	—	—	19 мар.	15 фев.	9 фев.	24 фев.
19 фев.	18 янв.	10 фев.	11 янв.	12 янв. 22 дек.	—	13 янв.	15 янв.	8 фев.	15 янв.	6 фев.	17 фев.	10 фев.	18 фев.
29 мар.	9 мар.	7 мар.	9 мар.	16 мар.	17 фев.	5 мар.	7 мар.	8 фев.	29 фев.	27 фев.	16 фев.	10 мар.	16 мар.



Разное.	1886	1887	1888	1889	1890	1891	1892	1893	1894
Первая весен. положит. проталин. . .	17 мар.	16 мар.	18 мар.	17 мар.	1 мар.	25 фев.	9 мар.	5 мар.	14 мар.
Прилетъ грачей . . . . .	16 мар.	17 мар.	16 мар.	14 мар.	5 мар.	26 фев.	11 мар.	2 мар.	7 мар.
» жаворонковъ . . . . .	20 мар.	18 мар.	18 мар.	22 мар.	9 мар.	19 мар.	16 мар.	24 мар.	20 мар.
» скворцовъ . . . . .	20 мар.	20 мар.	16 мар.	21 мар.	10 мар.	19 мар.	16 мар.	30 мар.	22 мар.
» чибисовъ-пиголицъ. . . .	31 мар.	.	.	27 мар.	10 мар.	.	1 апр.	15 апр.	.
» лосточекъ . . . . .	4 мая.	1 мая.	10 мая.	.	29 апр.	.	.	.	21 апр.
Весеннее вскрытіе мѣстн. рѣчекъ.	22 мар.	24 мар.	19 мар.	27 мар.	3 мар.	8 мар.	1 апр.	12 апр.	21 мар.
» » рѣки Пахры. . .	27 мар.	25 мар.	.	2 апр.	18 мар.	2 апр.	4 апр.	не был.	28 мар.
Каково было разлітіе весен. воль.	бол.	бол.	друж.	бол.	оч. мал.	не был.	малое	не был.	оч. мал.
Начало кукованія кукушки. . . .	27 апр.	14 апр.	14 апр.	19 апр.	16 апр.	23 апр.	17 апр.	23 апр.	15 апр.
Начало пѣнія соловья. . . . .	27 апр.	1 мая.	25 апр.	29 апр.	24 апр.	21 апр.	3 мая.	2 мая.	21 апр.
Летаніе первыхъ бабочекъ. . . .	30 мар.	26 мар.	.	.	.	.	.	.	1 апр.
Выставка пчелъ. . . . .	1 апр.	12 апр.	27 мар.	14 апр.	27 мар.	3 апр.	12 апр.	23 апр.	4 апр.
Выгонъ въ поле скота. . . . .	7 апр.	13 апр.	21 апр.	18 апр.	28 мар.	5 апр.	11 апр.	20 апр.	12 апр.
Урчаніе ожившихъ лягушекъ. . .	8 апр.	26 мар.	11 апр.	.	30 мар.	10 апр.	20 апр.	1 мая.	16 апр.
Кваканіе лягушекъ . . . . .	2 мая.	11 мая.	.	.	.	.	.	.	.
Послѣдній снѣгъ . . . . .	15, 18, 19, 21 апр.	10 апр.	16 апр.	5, 25 мая.	6 апр.	29 апр.	2 мая.	21 апр.	7 апр.
Послѣдній морозъ. . . . .	25 мая. 19 юн.	22 мая. 16 юн.	27 апр.	26 мая.	13 мая.	31 мая.	20 мая.	9 мая.	15 мая.
Первая гроза. . . . .	2, 5, 17 мар.	18 апр.	23 мар. 14 апр.	22 апр.	17 мар.	20 апр.	24 апр.	17 мая.	26 апр.
Послѣдняя гроза . . . . .	22 юн.	21 сен.	29 сен.	16 сен.	15 авг.	19 авг.	20 сен.	13 сен.	22 авг.
Начали пахать подъ яровое . . .	21 апр.	17 апр.	8 апр.	24 апр.	28 мар.	8 апр.	17 апр.	19 апр.	11 апр.
Начали сѣять овесъ. . . . .	1 мая.	23 апр.	21 апр.	26 апр.	17 апр.	2 мая.	29 апр.	29 апр.	28 апр.
Начало летанія майскихъ жуковъ.	3 мая.	4 мая.	20 апр.	1 мая.	14 апр.	2 мая.	21 апр.	11 мая.	21 апр.
Большой пролетъ коромысла . . .	26 мая.	.	.	.	.	.	24 мая.	.	.
Появленіе грибовъ. . . . .	.	.	3 юл.	1 окт.	11 сен.	.	23 мая.	.	5 юн.
Безвремен. разлітіе водъ—паводки.	28 юл.	22, 24, 28 нбр.	24—29 юн. 4 окт.	—	—	24—25 нбр.	—	8 нбр.	16 юн. 1 сен. 4—15 окт.
Начало роенія пчелъ . . . . .	6 юн.	29 мая.	10 юн.	29 мая.	25 мая.	4 юн.	1 юн.	12 юн.	11 мая.



1895	1896	1897	1898	1899	1900	1901	1902	1903	1904	1905	1906	1907	1908
30 мар.	11 мар.	7 мар.	15 мар.	1 и 19 мар.	29 фер.	19 мар.	8 мар.	9 фев.	23 мар.	27 фев.	16 фев.	17 мар.	27 мар.
9 мар.	8 мар.	8 мар.	8 мар.	2 мар.	6 мар.	14 мар.	8 мар.	11 мар.	10 мар.	18 мар.	24 фев.	6 мар.	9 мар.
27 мар.	1 апр.	20 мар.	25 мар.	26 мар.	22 мар.	17 мар.	14 мар.	12 мар.	22 мар.	23 мар.	14 мар.	29 мар.	2 апр.
28 мар.	11 мар.	18 мар.	26 мар.	22 мат.	27 мар.	23 мар.	9 мар.	11 мар.	23 мар.	22 мар.	12 мар.	25 мар.	24 мар.
.	11 апр.	.	3 апр.	.	31 мар.	.	18 мар.	.	.	24 мар.	7 мар.	2 апр.	10 апр.
.	.	.	2 мая.	17 апр.	.	26 апр.	1 мая.	.	17 апр.	7 мая.	19 апр.	20 апр.	3 мая.
1 апр.	8 апр.	22 мар.	25 мар.	29 мар.	27 мар.	25 мар.	17 мар.	17 фев.	3 апр.	19 мар.	25 фев.	23 мар.	6 апр.
13 апр.	12 апр.	24 мар.	.	31 мар.	29 мар.	30 мар.	17 мар.	13 мар.	5 апр.	7 апр.	24 мар.	1 апр.	9 апр.
бол.	бол.	бол.	оч. мал.	бол.	оч. мал.	бол.	бол.	не был.	бол.	бол.	мах.	оч. бол.	оч. бол.
20 апр.	20 апр.	16 апр.	20 апр.	17 апр.	20 апр.	22 апр.	.	15 апр.	14 апр.	18 апр.	11 апр.	19 апр.	13 апр.
29 апр.	24 апр.	30 апр.	30 апр.	29 апр.	22 апр.	27 апр.	28 апр.	22 апр.	22 апр.	23 апр.	24 апр.	3 мая.	3 мая.
.	.	1 апр.	.	.	.	.	.	.	.	15 апр.	2 апр.	14 апр.	15 апр.
19 апр.	19 апр.	7 апр.	18 апр.	16 апр.	21 апр.	6 апр.	20 апр.	31 мар.	10 апр.	12 апр.	—	.	.
24 апр.	22 апр.	7 апр.	18 апр.	15 апр.	18 апр.	13 апр.	12 апр.	1 апр.	15 апр.	14 апр.	11 апр.	17 апр.	18 апр.
22 апр.	22 апр.	10 апр.	22 апр.	16 апр.	19 апр.	5 апр.	.	27 мар.	22 апр.	15 апр.	6 апр.	21 апр.	17 апр.
2 мая.	11 мая.	24 апр.	4 мая.	29 апр.	.	22 апр.	.	11 мая.	.	2 мая.	20 апр.	11 мая.	13 мая.
4 апр.	1 мая.	13 апр.	17 апр.	29 апр.	30 апр.	11 апр.	29 апр.	.	18 апр.	4 апр.	15 мар.	16 мая.	23 апр.
24 мая.	29, 30 апр.	30 мая.	.	31 мая.	30 апр.	7 мая.	.	27 апр.	23 мая.	4 апр.	31 мар.	21 мая.	25 апр.
1 мая.	11 мая.	8 апр.	27 апр.	4 апр.	8 апр.	11 мая.	25 апр.	20 мар.	16 апр.	14 апр.	12 апр.	21 апр.	4 мая.
5 сен.	10 сен.	10 сен.	14 сен.	23 сен.	30 июл.	17 авг.	24 авг.	1 авг.	17 авг.	19 сен.	11 авг.	3 сен.	6 авг.
25 апр.	23 апр.	7 апр.	14 апр.	26 апр.	18 апр.	13 апр.	.	14 апр.	14 апр.	21 апр.	17 апр.	.	21 апр.
2 мая.	4 мая.	21 апр.	22 апр.	29 апр.	28 апр.	20 апр.	23 апр.	24 апр.	20 апр.	25 апр.	19 апр.	.	30 апр.
8 мая.	21 апр.	.	25 апр.	5 мая.	11 мая.	.	8 мая.	.	27 апр.	не был.	24 апр.	5 мая.	не был.
30 мая.	.	.	.	.	.	.	.	.	5 июн.	—	—	—	—
20 авг.	.	9 мая.	18 мая.	7 июн.	19 июл.	27 мая.	3 июн.	23 июл.	22 мая.	17 мая.	11 мая.	30 мая.	14 июн.
17 окт.	—	—	—	27 сен.	—	—	—	—	—	съ 16 с. по 5 окт.	13 нбр.	—	4 мая. 15 июн. 20 сен.
29 мая.	1 июн.	21 мая.	30 мая.	2 июн.	4 июн.	25 мая.	27 мая.	27 мая.	14 июн.	2 июн.	.	.	.



Разное.	1886	1887	1888	1889	1890	1891	1892	1893	1894
Рожь колосится . . . . .	20 мая	16 мая	21 мая	21 мая	9 мая	10 мая	17 мая	27 мая	11 мая
» цвѣтеть . . . . .	3 июн.	28 мая	16 июн.	3 июн.	23 мая	22 мая	3 мая	11 июн.	3 июн.
» бурѣть . . . . .	.	13 июл.	.	.	.	.	.	16 июл.	22 июн.
» жатва . . . . .	19 июл.	18 июл.	23 июл.	22 июл.	3 июл.	9 июл.	13 июл.	21 июл.	22 июл.
» сѣвъ . . . . .	8 авг.	8 авг.	11 авг.	14 авг.	3 авг.	7 авг.	4 авг.	8 авг.	8 авг.
Овесь колосится . . . . .	.	20 июн.	26 июн.	25 июн.	12 июн.	14 июн.	18 июн.	28 июн.	27 июн.
» бурѣть . . . . .	.	21 июл.	21 июл.	20 июл.	2 июл.	7 июл.	12 июл.	22 июл.	.
» косьба . . . . .	8 авг.	.	.	.	12 июл.	.	29 июл.	.	17 авг.
Появленіе жучка кузьки . . . . .	27 июн.	.	13 июл.	27 июн.	.	.	.	7 июл.	.
Начало покоса . . . . .	13 июн.	.	25 июн.	30 июн.	12 июн.	.	19 июн.	21 июн.	24 июн.
Бѣлыя росы . . . . .	2, 8 авг.	1 сен.	—	16 авг.	—	.	8, 28 авг.	4 авг.	20 июл.
Ранній морозъ . . . . .	20, 24 авг.	31 авг.	29 авг.	1 сен.	6 сен.	1 сен.	29 авг.	26 авг.	11 сен.
Начало листопада . . . . .	14 авг.	13 авг.	.	6 авг.	20 июл.	.	7 авг.	24 авг.	31 июл.
Появленіе летающей паутины . . . . .	27 авг.	18 авг.	.	18 авг.	11 сен.	.	22 авг.	.	16 сен.
Грачи собир. въ стада предъ отлет. . . . .	.	.	.	.	.	4 сен.	.	.	.
Пролетъ журавлей—осенній . . . . .	20 сен.	.	.	4 окт.	.	.	.	2 окт.	.
Скотъ поставили на дворы . . . . .	9 окт.	10 окт.	.	12 окт.	.	16 окт.	7 окт.	7 окт.	.
Первый снѣгъ . . . . .	23, 24 сен.	29 сен.	8 окт.	11 окт.	22 сен.	12 сен.	11 окт.	9 окт.	3 сен.
Замерзаніе мѣстн. водоем.—пруда . . . . .	21 окт.	.	.	20 нбр.	12 окт 2 нбр.	19 окт.	10 окт.	28 окт.	10 окт.
Начало саннаго пути . . . . .	14 окт.	1 дек.	21 нбр.	19 нбр.	1 нбр.	9 нбр.	22 нбр.	2 дек.	29 нбр.



1895	1896	1897	1898	1899	1900	1901	1902	1903	1904	1905	1906	1907	1908
29 мая.	26 мая.	7 мая.	17 мая.	23 мая.	25 мая.	18 мая.	21 мая	13 мая.	29 мая.	14 мая.	2 мая.	25 мая.	27 мая.
9 июн.	7 июн.	21 мая.	30 мая.	10 июн.	13 июн.	31 мая.	3 июн.	27 мая.	19 июн.	27 мая.	12 мая.	7 июн.	12 июн.
5 июл.	8 июл.	16 июн.	24 июн.	.	.	.	.	17 июн.	13 июл.	21 июн.	15 июн.	6 июл.	12 июл.
18 июл.	15 июл.	6 июл.	13 июл.	22 июл.	24 июл.	10 июл.	22 июл.	2 июл.	9 авг.	14 июл.	30 июн.	23 июл.	30 июл.
3 авг.	10 авг.	.	3 авг.	2 авг.	7 авг.	2 авг.	.	4 авг.	14 авг.	2 авг.	13 авг.	7 авг.	7 авг.
27 июн.	20 июн.	13 июн.	17 июн.	30 июн.	29 июн.	15 июн.	23 июн.	15 июн.	1 июл.	23 июн.	15 июн.	25 июн.	5 июл.
21 июл.	16 июл.	.	4 июл.	20 июл.	17 июл.	.	23 июл.	.	31 июл.	12 июл.	30 июн.	21 июл.	25 июл.
2 авг.	31 июл.	14 июл.	27 июл.	.	3 авг.	.	8 авг.	16 июл.	27 авг.	4 авг.	17 июл.	14 авг.	25 авг.
.	27 июн.	.	22 июн.	.	.	.	.	.	.	—	—	—	—
21 июн.	19 июн.	17 июн.	14 июн.	20 июн.	16 июн.	14 июн.	19 июн.	10 июн.	30 июн.	14 июн.	5 июн.	27 июн.	23 июн.
.	1 сен.	22 июн. 26 июл.	5 июл.	20 авг.	2 июн.	.	3 авг.	.	10 авг.	.	—	.	—
2 авг.	27 авг.	2 авг.	2 авг.	31 авг.	17 авг.	23 авг.	19 авг.	25 авг.	26 авг.	16 авг.	23 авг.	10 сен.	8 сен.
15 авг.	15 сен.	5 окт.	11 сен.	.	22 июл.	.	16 авг.	7 авг.	5 авг.	5 авг.	19 июл.	3 авг.	9 авг.
20 сен.	13 сен.	31 авг.	.	.	.	1 сен.	.	18 авг.	.	—	—	—	29 авг.
.	.	.	.	31 авг.	.	2 авг.	16 июл.	.	13 сен.	13 июл.	25 июл.	18 сен.	.
.	.	20 сен.	18 сен.	28 сен.	17 сен.	8 окт.	17 сен.	.	18 сен.	27 авг.	29 авг.	18 сен.	21 авг.
.	23 окт.	.	.	.	.	.	.	26 сен.	19 окт.	16 окт.	26 сен.	18 окт.	8 окт.
20 окт.	23 окт.	21 сен.	.	26 сен.	3 окт.	24 окт.	8 сен.	25 сен.	7 окт.	5 окт.	12 сен.	10 сен.	22 сен.
9 нбр.	28 окт.	24 окт.	4, 28 окт. 28 нбр.	10 нбр.	23 окт.	19 окт.	23 окт.	19 окт. 6 нбр.	23 окт.	19 окт.	25 сен.	22 окт.	8 окт.
23 нбр.	17 нбр.	7 нбр.	30 нбр.	15 нбр.	7 нбр.	30 окт.	12 нбр.	15 дек.	29 окт.	26 нбр.	30 окт.	30 окт.	31 окт.



## Выписки изъ приходской лѣтописи.

- 1832 г. Июнь. Сильнымъ и крупнымъ градомъ выбиты посѣвы хлѣба въ поляхъ и стекла въ домахъ.
- 1833 г. Май. То же—опять.
- 1848 г. Отъ холеры умирають не много, а болѣють многіе.
- 1860 г. Отъ холеры умирають многіе; умеръ пономарь и жена его.
- 1866 г. Отъ морозовъ и гололедицы погибли всѣ сады и особенно яблони.  
Июнь. Холера въ гор. Подольскѣ.
- 1867 г. По новой Моск.-Курск. жел. дор. иногда идутъ вагоны съ товарами.
- 1869 г. По Моск.-Курск. жел. дор. стали ходить пассажирскіе поѣзда.
- 1871 г. Съ начала мая до половины іюля—засуха.  
Червь на деревьяхъ поѣлъ весь листъ.  
Июнь. Болѣють холерою очень многіе; умерло 22 человѣка.  
Іюля 20. Волки заѣли мальчика 10 лѣтъ, дер. Борисовки.  
» 26. Волки советѣмъ съѣли мальчика 12 лѣтъ, села Захарьина.  
Августъ. Облава на волковъ—безъ результата.
- 1872 г. Май. Волки заѣли дѣвочку 9 лѣтъ, въ дер. Молодцахъ.  
Облава на волковъ—опять безъ результата.
- 1873 г. Февраль. Сильные морозы и ужасныя метели.  
Июнь. Необычайный урожай травы.  
Августъ. Сѣно—по 10 коп. за пудъ.
- 1874 г. Декабря 10. Очень сильный дождь.
- 1875 г. Май. Необычайной силы ураганъ разрушилъ нѣсколько домовъ.  
Июнь. Плохой урожай травы.  
Августа 6—сентября 20. Безпрерывные дожди принесли много вреда сельскому хозяйству и особенно посѣвамъ.  
Сентябрь. Начало падежа скота.  
Октября 5. Выпалъ снѣгъ и зима стала. Падежъ скота очень сильный.  
Декабря 14—16. Морозъ до 35 градусовъ.
- 1876 г. Весна ранняя.  
Апрѣля 24—29. Сильные морозы побили всю почку на деревьяхъ.  
Іюля 29. Родился младенецъ въ дер. Мальцевѣ, мальчикъ уродъ—безъ неба, верхнихъ челюсти и губы.  
Августъ. Плодовъ и ягодъ нѣтъ. Урожай озимаго хлѣба плохой, а ярового хорошій.  
Сентября 8. Отъ SE къ NE летѣлъ большой огненный метеоръ, съ небольшую дѣтскую голову, оставляя послѣ себя слѣдъ—хвостъ, летѣлъ безъ шума, не высоко отъ земли, дѣлая зигзаги кверху и внизъ, въ 9-мъ часу вечера. Оказалось, что его видѣли въ разныхъ концахъ уѣзда.  
Октябрь. Падежъ скота.  
Декабря 10—11. Морозы до 40 градусовъ.
- 1877 г. Весна подняя, дождливая, неблагопріятная.  
Мая 9. Необычайной силы дождь, причинившій много убытковъ.  
Июнь. Лѣто жаркое, дождей мало. Яровые посѣвы плохи.
- 1878 г. Июль. Урожай травы большой, но уборка ея отъ дождей плохая.



- 1879 г. Июнь. На ржи въ первый разъ появился жучекъ кузька.  
Октября 4. Въ 10 ч. вечера на небѣ высоко пролетѣлъ отъ SW къ SE метеоръ, освѣтившій все небо голубымъ сильнымъ свѣтомъ.
- 1880 г. Февраля 19—26. Сильная оттепель.  
Всѣ поражены дерзкимъ покушеніемъ на Государя.  
Въ дер. Беконтовой родился теленокъ съ одной головой, но съ двумя мордами въ разныя стороны.  
Июль—августъ. Плохой урожай травъ и хлѣбовъ.  
Ноябрь. Опять ужасное покушеніе на Государя.  
Весь годъ сильные вѣтры.
- 1881 г. Зима: сильныя метели, снѣгъ глубокій. Корму нѣтъ. Хлѣбъ дорогъ.  
Мартъ. Ужасная вѣсть—убили Государя. Гнѣвъ народа къ убійцамъ Царя-Освободителя—ужасный.  
Июль—ноябрь. На небѣ комета; много разныхъ толковъ.  
Июль. Урожай травы очень плохъ, а хлѣбовъ—хорошій.  
Зима почти безъ снѣга.
- 1882 г. Весна ранняя, снѣгъ растаялъ къ половинѣ марта.  
Июль. Хорошій урожай озимыхъ хлѣбовъ.  
Сентябрь. Комета\* съ очень большимъ хвостомъ.  
Ноября 5. Сѣверное сіяніе.  
Декабрь. Сильныя метели, снѣгъ глубокій, сильные морозы.
- 1883 г. Юля 5—6. Ночью сильная гроза съ сильнымъ вихремъ и градомъ, побившимъ всѣ хлѣба въ с. Астафьевѣ.  
Июль—въ половинѣ: бѣлая роса.  
Июль—августъ. Много больныхъ взрослыхъ и дѣтей.  
Декабрь. Съ половины до конца вечеромъ и утромъ необыкновенныя зори—очень красныя.
- 1884 г. Весна очень поздняя. Яровые посѣвы очень поздніе.  
Весна и лѣто дождливыя. Урожай всего, кромѣ травъ, плохой.  
Осенніе посѣвы очень поздніе.  
Для народа заработковъ нѣтъ; много нищихъ.  
Зима малоснѣжная, но не холодная.
- 1885 г. Январь. Много больныхъ.  
Съ мая по конецъ юля нѣтъ дождя. Засуха сильная.  
Сентября 6 и 7. Сильная гроза.  
Декабря 14—15. Очень сильная метель.  
» 14—15. Морозъ до 30° съ вѣтромъ. На шоссеиной дорогѣ замерзъ крестьянинъ съ возомъ вѣшниковъ.  
Дек. 17. Оттепель до 2° при очень сильномъ вѣтрѣ.  
» 30—31. Сильная оттепель и дождь съ перерывами въ теченіе двухъ дней. Сильно испортился санный путь.
- 1886 г. Апр. 12. При тихой и ясной погодѣ падалъ съ неба сухой осиновый листь.  
Июнь 15. Соловей пересталъ пѣть.  
» 18. Земляника поспѣла.
- 1886 г. Юня 23. Пчелы роились послѣдній разъ.  
Сент. 23. Къ вечеру буря.  
Ноября 3. На деревьяхъ начали вновь распускаться почки.
- 1887 г. Мартъ. Оч. много мышей.  
Мая 30. Земляника поспѣла.  
Июль 4. Пчелы роились послѣдній разъ.  
Августъ 7. Солнечное затменіе въ 6 ч. 45 м. веч. Оч. туманно но тихо. Ночью дождь.



1887 г. Сентября 12. Въ полдень буря.

1888 г. Июнь 17. Земляника начала поспѣвать.

» 18. Вечеромъ буря съ W съ дождемъ; разрушила саран, дворы и задавила плотника на 31 вер. ж. дор.

Юля 23. Въ 4 ч. вечера сильный вихрь съ S (юга).

» 18. Во ржи оч. много спорыньи.

» 3. Много бѣлыхъ грибовъ.

» 22. На поляхъ и на травѣ оч. много улитокъ. Оч. мочливая погода.

1889 г. Апрѣля 5. Въ полдень буря съ дождемъ, съ S.

Мая 24. Соловей пересталъ пѣть.

Юня 6. Земляника начала поспѣвать.

» 30. Неполное затмѣніе луны.

Юль. Очень много мухъ.

Августа 3. Вечеромъ буря.

» 7. Вечеромъ буря.

Сентября 11. Буря сперва съ юга, а къ полудню съ запада. Поло-мало много деревьевъ.

Октября 1—5. Много бѣлыхъ грибовъ и оч. хорошихъ.

» 4. Бъ поляхъ много расцвѣло васильковъ, куколя и рыжика.

1890 г. Марта 16. Санний путь прекратился.

Мая 22. Вечеромъ ливень съ грозой, градомъ въ грецкій орѣхъ и вихремъ съ SW на N. Поломано много сараевъ, крышъ и деревьевъ; побило рожъ въ деревняхъ Девятовскомъ, Ст. Сырова, Молодцахъ, Астафьевѣ, ст. Никольскомъ и Черневѣ.

Мая 24. Въ Бяконтовѣ корова отелилась оч. страннымъ теленкомъ—съ человѣчьей головой.

Мая 26. Въ 10 ч. веч. ливень съ грозой, градомъ и бурей съ S на W; продолжалось 50 минутъ.

Юня 21. Въ 8 часу веч. сильная гроза съ градомъ болѣе грецк. орѣхъ; побила хлѣбъ въ Покровѣ Розницахъ.—Оч. много плодовъ и ягодъ въ садахъ.

Юля 15. Пчелы роились послѣдній разъ.

» 22. Вечеромъ въ 9 ч. сильная буря съ N на S съ грозой и дождемъ.

Юля 28. Въ 12 ч. дня гроза съ сильнымъ дождемъ и крупнымъ градомъ, похожимъ по формѣ на круглый мармеладъ.

Августа 21—22. Сильный дымъ отъ гдѣ-то горящихъ лѣсовъ или торфовъ.

Сентября 11. Появились грибы, которыхъ лѣтомъ не было.

1891 г. Марта 22. Санний путь прекратился.

Мая 14. Сильный вихрь.

Юня 8. Земляника нач. поспѣвать.

Юня 23. Пчелы роились послѣдній разъ.

1892 г. Январь. Отъ рѣзкихъ переходовъ отъ оттепелей къ сильнымъ морозамъ и обратно у коровъ обморозилось вымя, у многихъ коровъ болятъ ноги—не могутъ становиться на ноги. Отелъ трудень.

Апрѣля 2. Санний путь прекратился.

Юня 8. Земляника начала поспѣвать.

Юля 12. Въ 3 ч. веч. буря въ теченіи 20 минутъ.

Августа 19. Въ 6 ч. 55 м. веч. до 7 ч. 15 м. буря съ SSW. Туча необычайно черная и шла близко къ землѣ.



- 1892 г. Сентября 4—8. Оч. сильный дымъ отъ горящихъ лѣсовъ и болотъ.  
 Ноября 30. Съ 9 ч. ут. до 9 ч. 45 м. сильная буря съ Е со снѣгомъ.  
 Декабря 20—22. Въ 2<sup>1</sup>/<sub>2</sub> дней съ 10 ч. 45 м. ут. 20-го безъ перерыва до 1 ч. дня. 22-го съ NEE необычайной силы мятель сверху, надувшая оч. крѣпкіе сугробы снѣга съ землею,—всякихъ самыхъ причудливыхъ формъ.
- 1893 г. Февраль съ 5 на 6 въ ночь 12 ч. 15 м. къ NW между Моск.-Курск. ж. д. и дер. Старо-Никольскимъ упалъ на землю метеоръ въ видѣ оч. большой звѣзды съ яркимъ электрич. свѣтомъ, но безъ шума. Слѣдъ на снѣгу не нашли. Видѣлъ лично и я съ семействомъ, проѣзжая изъ Кувѣкина.  
 Апрѣля 13. Санный путь прекратился.  
 Май 17. Ровно въ 12 ч. дня въ теченіе 5 минутъ ураганъ съ SW.  
 Июнь—Іюль. Оч. много бабочекъ непарнаго шелкопряда, которыя внизу деревьевъ положили много яицъ.  
 Августа 10. Много вывелось личинокъ непарнаго шелкопряда, которыя объѣдаютъ листь и особенно на липахъ.  
 Октября 14. Буря съ NW весь день со снѣгомъ и дождемъ.  
 Декабрь. Оч. много мышей, которыя истребляютъ кормъ.
- 1894 г. Января 26. Ночью буря съ SW и мятель.  
 Мая 27. Соловей пересталъ пѣть.  
 Іюнь. Личинки непарнаго шелкопряда сильно поѣдаютъ листь на деревьяхъ.  
 Августъ—Сентябрь. Лѣто оч. мочливое. Многіе запоздали убрать съ полей хлѣбъ и 17 сентября почти у всѣхъ яровое еще въ полѣ.
- 1895 г. Мая 14. Водяные жуки во множествѣ лѣзутъ изъ пруда на берегъ.  
 Іюня 14. Земляника нач. поспѣвать.  
 Іюля 25. Пчелы роились послѣдній разъ.  
 Ноября 1. Въ 7 ч. вечера буря съ SSE съ гололедицей.
- 1896 г. Мая 28. Соловей пересталъ пѣть.  
 Іюня 9. Земляника начала поспѣвать.
- 1897 г. Марта 29. Въ 5—7 ч. ут. при тихой, ясной и теплой погодѣ былъ необыкновенный и оч. явственно слышенъ звонъ колоколовъ сосѣднихъ за 10 вер. селъ. Санный путь прекратился,  
 Мая 19. Земляника нач. поспѣвать.  
 Іюня 18. Пчелы роились послѣдній разъ.  
 Августа 19. Свѣтящіяся жучки появились въ лѣсахъ.
- 1898 г. Марта 27. Отъ недостатка корма скотъ сильно истощалъ и началъ падать.  
 Апрѣля 8. Санный путь прекратился.  
 » 24. Какъ солнце при закатѣ, такъ и луна ночью необычайно красная.
- 1898 г. Іюня 19. Въ ночь 3—4 ч. ут. подъ 20-е сильная буря.  
 » 21. Въ 9 ч. 40 м. веч. отъ S къ N пролеталъ въ 3—4 саж. отъ земли метеоръ въ видѣ оч. ярко электрич. свѣта крупной дули—груши, узкимъ концемъ кверху. Летѣлъ опускаясь и поднимаясь, казалось, плавно, но догнать не могли. Перелетѣлъ черезъ дома.  
 Августа 22—24. Оч. холодно, какъ бы зимою въ морозъ.  
 Сентября 18—19. Журавли и гуси летятъ оч. низко къ землѣ.  
 » 29. На деревьяхъ осталось оч. много неопавшихъ и замерзшихъ листьевъ.



- 1899 г. Апрель 5. Съ вечера и ночью буря съ W безъ дождя.  
 Августа 8. Дожди не позволяютъ сѣять озимое. Сжатые озимые и яровые хлѣба гниютъ въ полѣ и на гумнахъ.  
 Сентября 28 и октября 3. Журавли и гуси летятъ на W и оч. низко къ землѣ.  
 Ноября 12—13. Въ ночь сильное паденіе барометра съ 750 до 727 и выпало много снѣга; а съ 13 на 14 въ ночь сильная буря съ NW.
- 1900 г. Юля 4. Пчелы роились послѣдній разъ. Орѣховъ лѣсныхъ оч. большой урожай.  
 Юня 30. Въ 6 ч. 8 м. веч. — 6 ч. 15 м. буря безъ дождя сломала большія деревья, разбѣтала стога сѣна и раскрыла много крышъ.  
 Сентябрь. Въ ночь 24—25 и весь день 25 и ночь 26 буря съ NW.
- 1901 г. Января 18. Утромъ въ 7½ час. летѣло съ NW и SE оч. много — до 500 шт. черныхъ коршуновъ съ крикомъ и въ безпорядкѣ.  
 Января 28. Въ 8 ч. веч. буря съ W.  
 Апрель 6. Въ кучкѣ навоза вывелось оч. много бронзоваго жучка.  
 Юля 11. Пчелы роились послѣдній разъ.
- 1902 г. Января 22, 27, февраля 8 и марта 26, по ночамъ сильныя бури съ NW.  
 Юль. Во всѣхъ селеніяхъ у коровъ и овецъ ящуръ.  
 Сентября 29. Многие не успѣли выкопать картофеля и онъ остался въ полѣ. Все замерзло.
- 1903 г. Февраля 9. Въ 11 ч. ночи буря.  
 Мая 31. Земляника начала поспѣвать.  
 Юль. Большой урожай брусники.  
 Октября 18. Въ 8 ч. веч. на NW и NE два огненные столба сходились и расходились; видны были болѣе получаса.  
 Октября 19. Въ 9 ч. веч. на N какъ будто сѣверное сіяніе, или, можетъ быть отдаленное зарево пожара.
- 1904 г. Весна хотя и ранняя, но цвѣсти все начинается поздно. Плохой урожай травы.  
 Юня 16. Въ 5 ч. 15 м. веч. — 5 ч. 27 м. необычайной силы ураганъ съ SSE. Оч. много поломало и выворотило съ корнемъ деревьявъ, раскрыло много крышъ и даже разрушило много сараевъ. Часомъ ранѣе другой ураганъ прошелъ близъ Москвы съ страшными крушеніями.  
 Юль. Урожай лѣсныхъ орѣховъ, а въ садахъ сливъ и др. ягодъ и плодовъ. На яблокахъ и крыжовникѣ появился особый вредный лишай. Оч. много на сирени и жимолости жучковъ — испанской мушки.
- 1905 г. Апрель 6. Рыболовы прилетѣли.  
 Юнь 1. Земляника нач. поспѣвать.  
 » 3. Очень много мухъ.  
 » 22. Малина начинается поспѣвать.  
 Юль 17. Пѣлый день грозы и ливень. Осадковъ 531 м.м.  
 » 20. Оч. много грибовъ.  
 » 24. Пролетѣлъ метеоръ въ видѣ кометы съ хвостомъ.  
 Августъ 23. Ливень. Осадковъ 134 м.м.  
 » 28. Тоже. Осадковъ 292 м.м.  
 » 31. Необыкновенная радуга съ 5 до 7 ч. утра.  
 » Проѣздъ по дорогамъ, вслѣдствіе грязи, невозможенъ.  
 » Заѣздили всѣ поля, луга и усадьбы.  
 Декабрь 4—5. Народъ бѣжитъ изъ Москвы, отъ революціи.



- 1906 г. Мая 13. Градомъ выбита рожь въ сосѣднихъ приходахъ.  
 » 21. Земляника нач. посѣвать.  
 Июнь 5. Малина нач. посѣвать.  
 Июль. Оч. большой урожай всякихъ плодовъ.  
 Августъ. Картофель въ землѣ сильно гнѣтъ.  
 Сентябрь 10. Гуси летятъ на W оч. низко къ землѣ.  
 Декабрь 19. Утромъ около солнца оч. большой столбъ.
- 1907 г. Январь 27. Большое и роскошное сѣверное сіяніе.  
 Май—мѣсяцъ холодный.  
 Июнь 18. Земляника нач. посѣвать.  
 Августъ. Картофель въ землѣ гнѣтъ.  
 Октябрь 8. Въ дер. Щербикахъ найденъ кладъ, до 2 пудовъ, XVIII вѣка серебряныхъ денегъ
- 1908 г. Мая 4. Ливень. Осадковъ 379 м.м. Паводокъ бол.  
 Июнь 9. Тоже. Осадковъ 247 м.м.  
 » 14. Тоже. Осадковъ 306 м.м. Паводокъ бол.  
 » 15. Земляника начала посѣвать.  
 » 17. Горѣла фабрика въ с. Дубровицахъ; дымъ видѣнъ былъ въ формѣ очень большого человѣка, очень ясно.  
 Июня 17—19. По ночамъ Зодиакальный свѣтъ, было очень свѣтло.  
 » 23. Ливень. Осадковъ 210 м.м.  
 » 27. Овцы болѣютъ—кружатся.  
 Июля 3. Ливень. Осадковъ 205 м.м.  
 Грибовъ очень мало.  
 Необычайный урожай травы.  
 Дожди одолѣли. Вездѣ поверхъ земли—въ поляхъ, лугахъ, стоитъ вода.  
 Июля 20. Ливень. Осадковъ 214 м.м.  
 Во ржи—рожки спорыньи, много костеря и мятлики, а въ овсѣ много колючей травы.  
 Августа 5. Осадковъ 140 м.м.  
 » 6. Осадковъ 131 м.м.  
 » 14. Осадковъ 103 м.м.  
 На молодомъ клеверѣ и травѣ много слизняка улитки.  
 Сентября 1. На озими много слизняка-улитки, которая поѣдаетъ озимое дочиста.  
 Сентября 19. Ливень. Осадковъ 344 м.м. Паводокъ.  
 » 22. Осадковъ 139 мм.  
 Ноября 11. Ночью сильный сухой туманъ.  
 » 12. Звонъ колокольный за 6 верстъ и болѣе слышенъ такъ, какъ бы за  $\frac{1}{4}$  версты.
- 1909 г. Январь. Овцы сильно болѣютъ. Внутренности ихъ заполнены слизнякомъ-улиткой.  
 Февраль. Овцы нач. падать; а коровы болѣютъ мало.  
 Мартъ. Весна протяжная.  
 Апрель. 6. Первые цвѣты Волчье лыко—Дафна и Мать-мачиха.



IX - 911<sup>2</sup> X























