

**Общество с ограниченной ответственностью
«Энергосфера»**

ПРИКАЗ

пгт.Малышева

№ 16-П от 14.12.2020г.

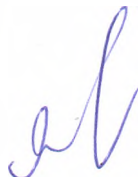
**Об утверждении Регламента ООО «Энергосфера»
по подключению (присоединению) объектов капитального строительства к
централизованным системам горячего водоснабжения**

С целью определения требований к регламенту по подключению (присоединению) объектов капитального строительства к централизованным системам горячего водоснабжения в соответствии с Федеральным законом Российской Федерации от 07.12.2011г.№416-ФЗ «О водоснабжении и водоотведении в редакции 01.01.2019г., Постановлениями Правительства Российской Федерации от 31.08.2017 № 1053 «О внесении изменений в некоторые акты Правительства Российской Федерации в части раскрытия информации о процедуре подключения (технологического присоединения) объектов капитального строительства к сетям инженерно-технического обеспечения» и от 29.06.2017 № 778 (ред.22.05.2020г.) «О внесении изменений в некоторые акты Правительства Российской Федерации в части оптимизации порядка подключения объектов капитального строительства к системам горячего, холодного водоснабжения и водоотведения».

ПРИКАЗЫВАЮ:

1. Утвердить Регламент по подключению (присоединению) объектов капитального строительства к централизованным системам горячего водоснабжения ООО «Энергосфера» (прилагается).
2. Контроль за исполнением настоящего приказа оставляю за собой.
3. Настоящий приказ опубликовать на официальном сайте ООО «Энергосфера» в сети «Интернет».

Исполнительный директор



А.Г.Малышев


ОБЩЕСТВО С ОГРАНИЧЕННОЙ
ОТВЕТСТВЕННОСТЬЮ

«Энергосфера»

адрес: 624260, Свердловская обл., г. Асбест,
пгт. Малышева, ул. Лермонтова, д. 10,
. 8 (34365)5-3583, e-mail: teplomal@mail.ru
ОГРН 1146683000782,
ИНН6683006239, КПП 668301001

ОГРН 1146683000782,
ИНН6683006239, КПП 668301001

УТВЕРЖДЕН
Приказом по ООО «Энергосфера»
от 14.12.2020г. № 16-П
«Об утверждении Регламента по
подключению (присоединению)
объектов капитального строительства
к централизованным системам
горячего водоснабжения»

 А.Г.Малышев
«14» декабря 2020г.

РЕГЛАМЕНТ

по подключению (присоединению) объектов капитального строительства к централизованным системам горячего водоснабжения

Регламент по подключению (присоединению) объектов капитального строительства к централизованным системам горячего водоснабжения разработан в соответствии с Федеральным законом Российской Федерации от 07.12.2011г.№416-ФЗ «О водоснабжении и водоотведении в редакции 01.01.2019г., Постановлениями Правительства Российской Федерации от 31.08.2017 № 1053 «О внесении изменений в некоторые акты Правительства Российской Федерации в части раскрытия информации о процедуре подключения (технологического присоединения) объектов капитального строительства к сетям инженерно-технического обеспечения» и от 29.06.2017 № 778 «О внесении изменений в некоторые акты Правительства Российской Федерации в части оптимизации порядка подключения объектов капитального строительства к системам горячего, холодного водоснабжения и водоотведения».

Раздел 1. Общие положения.

1. Предмет регулирования.

1.1. Предметом регулирования Регламента по подключению (присоединению) объектов капитального строительства к централизованным системам горячего водоснабжения (далее – Регламент) является порядок подключения (присоединения) к централизованной системе горячего водоснабжения ООО «Энергосфера».

2.Круг заявителей.

2.1. Заявителями по подключению (присоединению) объектов капитального строительства к централизованным системам горячего водоснабжения являются юридические и физические лица.

2.2.С заявлением по подключению (присоединению) объектов капитального строительства к централизованным системам горячего водоснабжения от имени

заявителя может обратиться его уполномоченный представитель при предоставлении документа, удостоверяющего личность, и документа, удостоверяющего полномочия, оформленного в соответствии с гражданским законодательством Российской Федерации.

3. Требования к порядку информирования о подключении (присоединении) к централизованной системе горячего водоснабжения

3.1. Организацией, осуществляющей горячее водоснабжение, является ООО «Энергосфера» в соответствии с зонами эксплуатационной ответственности, определенными в схеме водоснабжения и водоотведения Малышевского городского округа.

Место нахождения ООО «Энергосфера»:

Адрес: 624286 Свердловская область, пгт. Малышева, ул. Свободы, д.9

Адрес сайта: www.m-energospfera.nethouse.ru.

Адрес электронной почты: teplomal@mail.ru

График работы : понедельник-четверг с 8-00 до 17-00; пятница с 8-00 до 16-00.

телефон: 8-(343)-655-35-83

3.2. Информацию по вопросам по подключению (присоединению) объектов капитального строительства к централизованным системам горячего водоснабжения можно получить в ООО «Энергосфера» по телефону, в порядке личного обращения, в порядке письменного обращения в ООО «Энергосфера» или на сайте организации.

Информация по подключению (присоединению) объектов капитального строительства к централизованным системам горячего водоснабжения размещается на официальном сайте ООО «Энергосфера» в сети Интернет, указанном в пункте 3.1. настоящего Регламента.

3.3. К размещаемой информации по вопросам по подключению (присоединению) объектов капитального строительства к централизованным системам горячего водоснабжения относится:

1) справочная информация: адрес и телефоны организации, адрес сайта и электронной почты, указанная в пункте 3.1. настоящего Регламента;

2) извлечения из нормативных правовых актов Российской Федерации, нормативных правовых актов Свердловской области и нормативных правовых актов Администрации, регулирующих отношения, возникающие в связи с предоставлением муниципальной услуги;

3) текст регламента;

4) блок-схема, наглядно отображающая последовательность прохождения всех административных процедур при подключении (присоединении) объектов капитального строительства к централизованным системам горячего водоснабжения;

5) перечень документов, необходимых для получения общей информации о возможности подключения к централизованной системе горячего водоснабжения, получение технических условий на подключение (присоединение) объектов капитального строительства к централизованным системам горячего водоснабжения, заключение договора о подключении (присоединении) объектов капитального строительства к централизованным системам горячего водоснабжения;

6) формы документов, необходимых для направления заявки (запроса).

Раздел 2. Стандарт предоставления услуги

4. Наименование услуги

4.1. Подключение (присоединение) к централизованной системе горячего водоснабжения на территории Малышевского городского округа.

5. Наименование организации, предоставляющей подключение (присоединение) к централизованной системе горячего водоснабжения

5.1. Подключение (присоединение) объектов капитального строительства к системе централизованной системе горячего водоснабжения предоставляется специалистами ООО «Энергосфера».

5.2. В предоставлении муниципальной услуги участвует также Администрация Малышевского городского округа (далее Администрация МГО).

6. Описание результата предоставления услуги

6.1. Результатом предоставления услуги является:

- 1) акт о подключении (присоединении) объекта к централизованной системе горячего водоснабжения;
- 2) отрицательное заключение организации (отрицательный результат).

7. Срок предоставления услуги

7.1. Нормативный срок подключения (присоединения) объекта, на котором предусматривается потребление горячей воды, в том числе подписания акта о подключении (присоединении) объекта, не может превышать 18 месяцев со дня заключения договора о подключении (присоединении) объекта, если более длительные сроки не указаны в заявке заявителя.

Если более длительные сроки подключения указаны, то срок подключения к системам горячего водоснабжения осуществляется в сроки определенные в соответствии со схемой водоснабжения и водоотведения, и не должен превышать 3 лет.

8. Перечень нормативных правовых актов, регулирующих отношения, возникающие в связи с предоставлением государственной услуги

8.1. Перечень нормативных правовых актов, регулирующих отношения, возникающие в связи с предоставлением государственной услуги:

1) Федеральный закон Российской Федерации от 07.12.2011г. № 416-ФЗ «О водоснабжении и водоотведении в редакции 01.01.2019г.;

2) Постановление Правительства Российской Федерации от 22.10.2012 № 1075 «О ценообразовании в сфере теплоснабжения»

3) Постановление Правительства Российской Федерации от 31.08.2017 № 1053 «О внесении изменений в некоторые акты Правительства Российской Федерации в части раскрытия информации о процедуре подключения (технологического присоединения) объектов капитального строительства к сетям инженерно-технического обеспечения»

4) Постановление Правительства Российской Федерации от 29.06.2017 № 778 (ред. 22.05.2020г.) «О внесении изменений в некоторые акты Правительства Российской Федерации в части оптимизации порядка подключения объектов капитального строительства к системам горячего, холодного водоснабжения и водоотведения».

5) иные правовые акты Российской Федерации, Свердловской области в сфере водоснабжения и водоотведения.

9. Исчерпывающий перечень документов, необходимых для получения общей информации о возможности подключения к централизованной системе горячего водоснабжения, подлежащих предоставлению заявителем

9.1. Для получения общей информации о возможности подключения к системе теплоснабжения заявитель направляет в ООО «Энергосфера» заявку, заполненную заявителем по форме, утвержденной ООО «Энергосфера» (приложение № 1).

9.2. К заявке на получение информации о возможности подключения к системе теплоснабжения заявителем прикладываются следующие документы:

- 1) копия документа, удостоверяющего личность;
- 2) копия правоустанавливающих документов на земельный участок;
- 3) доверенность или иные документы, подтверждающие полномочия представителя заявителя, в случае если заявка подается представителем заявителя.

10. Исчерпывающий перечень документов, необходимых для получения технических условий, подлежащих предоставлению заявителем

10.1 Для получения технических условий заявитель направляет запрос в ООО «Энергосфера» с предоставлением следующих документов и сведений:

- 1) копия документа, удостоверяющего личность;
- 2) правоустанавливающие документы на земельный участок;
- 3) информация о границах земельного участка, на котором планируется осуществить строительство подключаемого объекта или на котором расположен реконструируемый подключаемый объект;
- 4) информация о разрешенном использовании земельного участка.

11. Исчерпывающий перечень документов, необходимых для заключения договора о подключении (присоединении) к централизованной системе горячего водоснабжения, подлежащих предоставлению заявителем

11.1 Для заключения договора о подключении (технологическом присоединении) заявитель направляет заявку в ООО «Энергосфера» с предоставлением следующих документов и сведений:

- 1) копия документа, удостоверяющего личность;
- 2) местонахождение подключаемого объекта;
- 3) технические параметра подключаемого объекта;
- 4) правовые основания пользования заявителем подключаемым объектом;
- 5) правовые основания пользования заявителем земельным участком, на котором расположен подключаемый объект или предполагается создание подключаемого объекта;
- 6) номер и дата выдачи технических условий;
- 7) планируемые сроки ввода в эксплуатацию;
- 8) информацию о границах земельного участка, на котором планируется осуществить строительство (реконструкцию, модернизацию) подключаемого объекта;
- 9) информацию о виде разрешенного использования земельного участка;
- 10) информацию о предельных параметрах разрешенного строительства;
- 11) копии правоустанавливающих документов, подтверждающих право собственности или иное законное право заявителя;
- 12) ситуационный план расположения подключаемого объекта с привязкой к территории;
- 13) топографическую карту земельного участка в масштабе 1:500 (1:2000 для квартальной застройки) с указанием всех наземных и подземных коммуникаций и сооружений (не прилагается, если заявителем является физическое лицо, осуществляющее создание объекта ИЖС);
- 14) документы, подтверждающие полномочия лица, действующего от имени заявителя;
- 15) для юридических лиц-копии учредительных документов.

12. Исчерпывающий перечень оснований для отказа в приеме документов, необходимых для предоставления услуги

12.1 Оснований для отказа в приеме документов не предусмотрено.

13. Исчерпывающий перечень оснований для приостановления или отказа в предоставлении услуги

- 13.1 Основаниями для приостановления или отказа в предоставлении услуги являются:
- 1) отсутствие документов;
 - 2) наличие в документах, представленных заявителем, недостоверной или искаженной информации;
 - 3) отказ от подписания договора заявителем.

14. Указание на запрет требовать от заявителя представления документов и информации

14.1 Перечень документов и сведений, указанных в подразделах 9-11 настоящего Регламента, является исчерпывающим.

Раздел 3. Порядок и сроки подключения.

15. Срок и порядок проведения процедур в рамках подключения (присоединения) к централизованной системе горячего водоснабжения

15.1. Организация, осуществляющая горячее водоснабжение и предоставляющая условия на подключение (присоединение) объекта, определяется Администрацией МГО на основании схемы водоснабжения и водоотведения.

15.2. В случае если заявитель не имеет сведений об организации, к которой следует обращаться для получения условий на подключение (присоединение) и заключения договора о подключении (присоединении) объекта, он вправе обратиться в Администрацию МГО с письменным запросом о представлении сведений о такой организации с указанием места нахождения подключаемого (присоединяемого) объекта.

Администрация МГО обязана представить заявителю в течение 3 рабочих дней со дня его обращения в письменной форме сведения об ООО «Энергосфера», включая ее место нахождения.

15.3. ООО «Энергосфера», осуществляющая горячее водоснабжение, определенная на основании схемы водоснабжения и водоотведения, обязана выдать условия на подключение (присоединение) либо направить мотивированный отказ в выдаче условий при отсутствии возможности подключения (присоединения) объекта

15.4. При отсутствии технической возможности подключения (присоединения) вследствие отсутствия свободной мощности, необходимой для осуществления горячего водоснабжения, ООО «Энергосфера» в течение 15 дней направляет запрос в Администрацию МГО о возможностях подключения (присоединения) объекта заявителя к системам горячего водоснабжения. Администрация в течение 15 дней со дня поступления запроса определяет в соответствии со схемой водоснабжения и водоотведения организацию, обязанную осуществить подключение (присоединение) объекта заявителя к централизованной системе горячего водоснабжения, или в случаях, предусмотренных правилами горячего водоснабжения, утвержденными Правительством Российской Федерации, отказывает в определении такой организации и предоставляет информацию о других возможностях обеспечения горячего водоснабжения. К другим возможностям обеспечения горячего водоснабжения объекта относится возможность приготовления горячей воды абонентом самостоятельно, с использованием сооружений и устройств, в том числе индивидуальных тепловых пунктов. При самостоятельном приготовлении горячей воды абонентом могут использоваться тепловая энергия, электрическая энергия, газ.

15.5. Решение и информация о других возможностях обеспечения горячего водоснабжения, указанные в пункте 15.4. Регламента, в течение 5 рабочих дней со дня принятия

такого решения направляются Администрацией МГО заявителю и ООО «Энергосфера», осуществляющей горячее водоснабжение.

ООО «Энергосфера», осуществляющая горячее водоснабжение, в течение 14 рабочих дней со дня получения от Администрации МГО указанного решения, имеет право отказать заявителю в подключении (присоединении) объекта в связи с отсутствием технической возможности подключения (присоединения) объекта.

15.6. Подключение (присоединение) объекта к централизованной системе горячего водоснабжения осуществляется в следующем порядке:

а) получение заявителем на основании обращения в организацию, осуществляющую горячее водоснабжение, условий на подключение (присоединение);

б) заключение договора о подключении (присоединении) объекта;

в) исполнение сторонами условий договора о подключении (присоединении) объекта;

г) завершение подключения (присоединения) объекта на основании полученного от заявителя уведомления о выполнении условий на подключение (присоединение), в том числе осуществление организацией, осуществляющей горячее водоснабжение, проверки готовности внутримплощадочных и внутридомовых сетей и оборудования объекта к подключению (присоединению) объекта, допуска к эксплуатации узла учета горячей воды в соответствии с Правилами организации коммерческого учета воды, сточных вод, утвержденными постановлением Правительства Российской Федерации от 4 сентября 2013 г. N 776 "Об утверждении Правил организации коммерческого учета воды, сточных вод", и установки организацией, осуществляющей горячее водоснабжение, пломб на средствах измерений (приборах учета), кранах и задвижках на их обводах заявителя; (пп. "г" в ред. Постановления Правительства РФ от 29.06.2017 N 778)

д) подписание сторонами акта о подключении (присоединении) объекта, содержащего информацию о разграничении балансовой принадлежности и эксплуатационной ответственности;

15.7. Договор о подключении (присоединении) объекта заключается в случаях:

необходимости подключения (присоединения) к централизованным системам горячего водоснабжения создаваемого или созданного объекта, не подключенного (не присоединенного) к централизованным системам горячего водоснабжения;

увеличения нагрузки подключаемого (присоединяемого) объекта, в том числе при реконструкции подключаемого (присоединяемого) объекта;

реконструкции подключаемого (присоединяемого) объекта, при которой не увеличивается нагрузка подключаемого (присоединяемого) объекта, но требуется строительство (реконструкция, модернизация) объектов централизованной системы горячего водоснабжения, в том числе водопроводных сетей, а также при изменении режимов подачи горячей воды.

15.8. Правообладатели земельных участков, а также Администрация МГО в случаях, предусмотренных статьей 39.11 Земельного кодекса Российской Федерации, вправе обратиться в ООО «Энергосфера» с запросом о предоставлении технических условий.

15.9. Запрос о предоставлении технических условий должен содержать:

а) наименование лица, направившего запрос, его местонахождение и почтовый адрес;

б) правоустанавливающие документы на земельный участок;

в) информацию о границах земельного участка, на котором планируется осуществить строительство подключаемого объекта или на котором расположен реконструируемый подключаемый объект;

г) информацию о разрешенном использовании земельного участка.

15.10. Технические условия должны содержать следующие данные:

а) максимальная нагрузка в возможных точках подключения;

б) срок подключения подключаемого объекта к сетям инженерно-

технического обеспечения, определяемый в том числе в зависимости от сроков реализации инвестиционных программ;

в) срок действия технических условий, исчисляемый с даты их выдачи и составляющий (за исключением случаев, предусмотренных законодательством Российской Федерации) при комплексном освоении земельных участков в целях жилищного строительства не менее 5 лет, а в остальных случаях - не менее 3 лет.

15.11. При представлении заявителем сведений и документов, указанных в пункте 10 Регламента, в полном объеме, ООО «Энергосфера» в течение 14 дней со дня получения запроса о предоставлении технических условий обязано предоставить технические условия либо мотивированный отказ в выдаче указанных технических условий при отсутствии технической возможности подключения к системе теплоснабжения.

В случае непредставления сведений и документов, указанных в пункте 10 настоящих Правил, в полном объеме ООО «Энергосфера» вправе отказать в выдаче технических условий.

15.12. Выдача технических условий осуществляется без взимания платы.

15.13. Обязательства ООО «Энергосфера», предоставившее технические условия, предусматривающие максимальную нагрузку, сроки подключения объектов к системе теплоснабжения и срок действия технических условий прекращаются в случае, если в течение одного года (при комплексном освоении земельного участка в целях жилищного строительства - в течение 3 лет) со дня предоставления правообладателю земельного участка указанных технических условий он не определит необходимую ему для подключения к системе теплоснабжения нагрузку в пределах предоставленных ему технических условий и не подаст заявку о заключении договора о подключении.

15.14. В случае если заявитель определил необходимую ему подключаемую нагрузку, он обращается в ООО «Энергосфера» с заявлением о заключении договора о подключении.

В случае наличия технической возможности подключения (присоединения) объектов отказ организации, осуществляющей горячее водоснабжение, от заключения договора о подключении (присоединении) не допускается. При необоснованном отказе или уклонении организации, осуществляющей горячее водоснабжение, от заключения договора о подключении (присоединении) заявитель вправе обратиться в суд.

15.15. В случае если у организации, осуществляющей горячее водоснабжение, отсутствует техническая возможность подключения (присоединения) объектов, подключение (присоединение) объектов осуществляется по индивидуальному проекту.

15.16. Подключение (присоединение) объекта осуществляется в следующем порядке:

а) получение заявителем на основании обращения в организацию, осуществляющую горячее водоснабжение, условий на подключение (присоединение);

б) заключение договора о подключении (присоединении) объекта;

в) исполнение сторонами условий договора о подключении (присоединении) объекта;

г) завершение подключения (присоединения) объекта на основании полученного от заявителя уведомления о выполнении условий на подключение (присоединение), в том числе осуществление организацией, осуществляющей горячее водоснабжение, проверки готовности внутриплощадочных и внутридомовых сетей и оборудования объекта к подключению (присоединению) объекта, допуска к эксплуатации узла учета горячей воды в соответствии с Правилами организации коммерческого учета воды, сточных вод, утвержденными постановлением Правительства Российской Федерации от 4 сентября 2013 г. N 776 "Об утверждении Правил организации коммерческого учета воды, сточных вод", и установки организацией, осуществляющей горячее водоснабжение, пломб на средствах измерений (приборах учета), кранах и задвижках на их обводах заявителя;

д) подписание сторонами акта о подключении (присоединении) объекта, содержащего информацию о разграничении балансовой принадлежности и эксплуатационной ответственности;

15.17. Для заключения договора о подключении заявитель направляет на бумажном носителе или в электронной форме в адрес ООО «Энергосфера» заявку на подключение к системе горячего водоснабжения, которая содержит следующие сведения:

а) реквизиты абонента:

для юридических лиц - полное наименование, основной государственный регистрационный номер записи в Едином государственном реестре юридических лиц, дата внесения в реестр, место нахождения;

для индивидуальных предпринимателей - основной государственный регистрационный номер записи в Едином государственном реестре индивидуальных предпринимателей, дата внесения в реестр, адрес регистрации по месту жительства;

для физических лиц - фамилия, имя, отчество, данные паспорта;

б) контактные данные заявителя (телефон, адрес электронной почты);

в) место нахождения объекта заявителя, в отношении которого будет заключен договор о подключении (присоединении) объекта;

г) основание подключения (присоединения) объекта, определяемое в соответствии с пунктом 54 Правил горячего водоснабжения;

д) информация о предельных параметрах разрешенного строительства реконструкции подключаемого объекта;

е) характеристика земельного участка, на котором планируется строительство (реконструкция) подключаемого (присоединяемого) объекта (далее - земельный участок), в том числе площадь, кадастровый номер, вид разрешенного использования земельного участка;

ж) технические параметры подключаемого (присоединяемого) объекта;

з) расчетные максимальные часовые и (или) секундные расходы горячей воды;

и) показатели качества горячей воды, в том числе температура;

к) режим подачи горячей воды для подключаемого (присоединяемого) объекта;

л) расположение средств измерений и приборов учета горячей воды;

м) наличие и возможность использования собственной нецентрализованной системы горячего водоснабжения (с указанием мощности и режима работы);

н) баланс потребления горячей воды подключаемым (присоединяемым) объектом (с указанием целей использования горячей воды);

о) номер и дата выдачи условий на подключение (присоединение) объекта;

п) планируемые сроки ввода в эксплуатацию подключаемого (присоединяемого) объекта.

15.18. К заявке о подключении к системе горячего водоснабжения прилагаются следующие документы:

а) копии правоустанавливающих документов, подтверждающих право собственности или иное законное право заявителя на подключаемый объект или земельный участок, права на которые не зарегистрированы в Едином государственном реестре недвижимости (в случае если такие права зарегистрированы в указанном реестре, представляются соответствующие выписки из Единого государственного реестра недвижимости);

б) копии правоустанавливающих документов на подключаемый (присоединяемый) объект (при наличии) и земельный участок;

в) ситуационный план расположения подключаемого (присоединяемого) объекта с привязкой к территории населенного пункта;

г) топографическая карта земельного участка в масштабе 1:500 (с указанием всех наземных и подземных коммуникаций)

15.19. Перечень сведений и документов, предусмотренных пунктами 9 – 11 в Регламенте, является исчерпывающим.

ООО «Энергосфера» не вправе требовать от заявителя представления сведений и документов, не предусмотренных Правилами.

Заявка и документы, предусмотренные пунктами 9 и Регламента, представляются на бумажном носителе или в форме электронного документа. Заявка и документы, представленные в форме электронного документа, подписываются лицами, обладающими полномочиями на их подписание в соответствии с законодательством Российской Федерации, с использованием усиленной квалифицированной электронной подписи (для юридических лиц и индивидуальных предпринимателей) или простой электронной подписи (для физических лиц), предусмотренных Федеральным законом "Об электронной подписи".

Возможность представления заявки и документов в форме электронного документа обеспечивается исполнителем.

15.20. В случае несоблюдения заявителем требований, предусмотренных пунктами 9 – 11 Регламента, ООО «Энергосфера» в течение 3 рабочих дней со дня получения заявки направляет заявителю уведомление о необходимости в течение 15 рабочих дней со дня получения указанного уведомления представить недостающие сведения и документы.

В случае непредставления заявителем недостающих сведений и документов в течение указанного срока ООО «Энергосфера» аннулирует заявку и уведомляет об этом заявителя в течение 3 рабочих дней со дня принятия решения об аннулировании заявки.

15.21. В случае представления сведений и документов, предусмотренных пунктами 9 – 11 Регламента, в полном объеме, ООО «Энергосфера» в течение 20 рабочих дней со дня получения заявки направляет заявителю подписанный проект договора о подключении в 2 экземплярах.

Заявитель подписывает оба экземпляра проекта договора о подключении в течение 10 рабочих дней со дня получения подписанного ООО «Энергосфера» проекта договора о подключении и направляет в указанный срок один экземпляр в ООО «Энергосфера» с приложением к нему документов, подтверждающих полномочия лица, подписавшего договор о подключении.

15.22. В случае несогласия заявителя с представленным ООО «Энергосфера» проектом договора о подключении и (или) несоответствия его Правилам заявитель в течение 10 рабочих дней со дня получения проекта договора о подключении направляет в ООО «Энергосфера» извещение о намерении заключить указанный договор на иных условиях и прилагает к проекту договора протокол разногласий.

15.23. ООО «Энергосфера» обязано в течение 10 рабочих дней со дня получения протокола разногласий известить заявителя о принятии проекта договора о подключении в редакции заявителя либо об отклонении протокола разногласий. При отклонении протокола разногласий либо неполучении извещения о результатах его рассмотрения в указанный срок заявитель, направивший протокол разногласий, вправе передать разногласия, возникшие при заключении указанного договора, на рассмотрение суда.

15.24. В случае ненаправления заявителем подписанного им проекта договора о подключении (присоединении) либо мотивированного отказа от заключения договора о подключении (присоединении) заявка о заключении договора о подключении (присоединении) аннулируется не ранее чем через 30 рабочих дней со дня получения заявителем подписанного исполнителем проекта договора о подключении (присоединении)."

15.25. Договор о подключении заключается в простой письменной форме в 2 экземплярах - по одному для каждой из сторон.

15.26. Договор о подключении содержит следующие существенные условия:

- а) предмет договора;
- б) характеристика подключаемого (присоединяемого) объекта с указанием его назначения, место нахождения и характеристика земельного участка,
- в) схемы подключения (присоединения) объекта с указанием границ балансовой принадлежности исполнителя и заявителя, место нахождения точки подключения

(присоединения) объекта, а также расстояние от точки подключения (присоединения) объекта до точки подключения (присоединения) на водопроводных сетях централизованного горячего водоснабжения;

г) максимальная мощность горячего водоснабжения в точке подключения (присоединения);

д) подключаемая величина нагрузки подключаемого (присоединяемого) объекта;

е) режим подачи горячей воды, в том числе максимальные и минимальные часовые и (или) секундные расходы горячей воды для подключаемого (присоединяемого) объекта;

ж) показатели качества (в том числе температуры) горячей воды и пределы их отклонений в точках подключения (присоединения);

з) перечень мероприятий (в том числе технических) по подключению (присоединению) объекта к централизованной системе горячего водоснабжения с указанием условий и порядка подключения (присоединения) внутриплощадочных и (или) внутридомовых сетей и оборудования подключаемого (присоединяемого) объекта, а также требований к прокладке и изоляции объектов централизованной системы горячего водоснабжения, в том числе водопроводных сетей;

и) требования к осуществлению учета горячей воды;

к) срок подключения (присоединения) объекта;

л) права и обязанности сторон;

м) ответственность в случае неисполнения или ненадлежащего исполнения сторонами обязательств по договору.

15.27 При исполнении договора о подключении (присоединении) объекта исполнитель обязан:

а) осуществить мероприятия по строительству (реконструкции, модернизации) водопроводных сетей до точек подключения (присоединения) объекта, других объектов централизованной системы горячего водоснабжения, а также по подготовке водопроводных сетей к подключению (присоединению) объекта и подаче горячей воды не позднее даты, которая установлена договором о подключении (присоединении);

б) завершить подключение (присоединение) объекта на основании полученного от заявителя уведомления о выполнении условий на подключение (присоединение), в том числе:

установить пломбы на средствах измерений (приборах учета), кранах и задвижках на их обводах в установленный договором о подключении (присоединении) срок при условии установления им факта выполнения заявителем условий на подключение (присоединение);

осуществить подключение (присоединение) объекта не позднее даты, установленной договором о подключении (присоединении), но не ранее установления им технической готовности внутриплощадочных и (или) внутридомовых сетей и оборудования подключаемого (присоединяемого) объекта к подаче горячей воды на такой объект и завершения мероприятий по подключению (присоединению) внутриплощадочных и (или) внутридомовых сетей и оборудования подключаемого (присоединяемого) объекта к водопроводным сетям;

15.28. При исполнении договора о подключении (присоединении) объекта ООО «Энергосфера» обязано:

а) осуществить мероприятия по подготовке водопроводных сетей к подключению (присоединению) объекта и подаче горячей воды не позднее даты, которая установлена договором о подключении (присоединении);

б) проверить выполнение заявителем условий подключения и опломбировать приборы (узлы) учета, краны и задвижки на их обводах в установленный договором о подключении срок со дня получения от заявителя уведомления о готовности внутриплощадочных и

внутридомовых сетей и оборудования подключаемого объекта к подаче горячей воды с составлением и подписанием акта о готовности внутриплощадочных и внутридомовых сетей и оборудования подключаемого объекта к подаче горячей воды по форме приложения № 3;

осуществить подключение (присоединение) объекта не позднее даты, установленной договором о подключении (присоединении), но не ранее установления им технической готовности внутриплощадочных и (или) внутридомовых сетей и оборудования подключаемого (присоединяемого) объекта к подаче горячей воды на такой объект и завершения мероприятий по подключению (присоединению) внутриплощадочных и (или) внутридомовых сетей и оборудования подключаемого (присоединяемого) объекта к водопроводным сетям;

в) составить и подписать в 2 экземплярах акт о подключении (присоединении) объекта (Приложение 4).

15.29. При исполнении договора о подключении (присоединении) объекта, ООО «Энергосфера» имеет право:

а) участвовать в приемке скрытых работ по укладке водопроводных сетей на земельном участке от подключаемого (присоединяемого) объекта до точки подключения (присоединения) к водопроводным сетям организации, осуществляющей транспортировку горячей воды;

б) изменить дату подключения (присоединения) объекта на более позднюю в случае невыполнения заявителем своих обязательств по подключению (присоединению) объекта в установленные договором о подключении (присоединении) объекта сроки. При этом срок подключения (присоединения) объекта увеличивается на период, равный увеличению срока исполнения заявителем указанных обязательств;

в) в случае отсутствия технической возможности для подключения (присоединения) объекта отказать заявителю в изменении условий на подключение (присоединение) объекта.

15.30. Заявитель вправе осуществить мероприятия (в том числе технические) по подключению за границами принадлежащего ему земельного участка, при условии согласования таких действий (в том числе технической документации) с ООО «Энергосфера».

В таком случае ООО «Энергосфера» заключает с заявителем договор в порядке и на условиях, предусмотренных законодательством Российской Федерации.

В указанный договор должны быть в том числе включены положения, предусматривающие:

- обязанность заявителя согласовать с исполнителем проектную документацию;
- обязанность заявителя передать в Администрацию МГО в собственность созданные в результате проведения работ, определенных договором, объекты горячего водоснабжения;

15.31. Срок действия условий подключения равен сроку действия договора о подключении.

15.32. В соответствии с выданными исполнителем условиями подключения заявитель разрабатывает проектную документацию в порядке, установленном законодательством Российской Федерации. Отступления от условий подключения, необходимость которых выявлена в ходе проектирования, подлежат согласованию с исполнителем.

Согласование или отказ от согласования отступления от условий подключения осуществляется исполнителем в течение 15 дней со дня получения обращения заявителя путем внесения изменений в договор о подключении.

15.33. Нормативный срок подключения не может превышать 18 месяцев со дня заключения договора о подключении, если более длительные сроки не указаны в заявке заявителя. в связи с обеспечением технической возможности подключения (при ее отсутствии), срок подключения не должен превышать 3 лет.

Срок подключения, указанный в договоре о подключении, может быть продлен по соглашению сторон на основании обращения заявителя.

15.34. До начала подачи горячей воды заявитель заключает договор горячего водоснабжения;

15.35. Осуществление подключения завершается составлением и подписанием обеими сторонами подтверждающего выполнение сторонами обязательств по договору о подключении и содержащего информацию о разграничении балансовой принадлежности сетей горячего водоснабжения и разграничении эксплуатационной ответственности сторон акта о подключении (присоединении) объекта к централизованной системе горячего водоснабжения по форме согласно приложению № 4.

15.36. Блок-схема предоставления услуги подключения к тепловым сетям ООО «Энергосфера» представлена в Приложении №2 к Регламенту.

16. Прием заявления и документов, необходимых для подключения (присоединения) к централизованным системам горячего водоснабжения, их первичная проверка и регистрация

16.1. Запрос заявителя о предоставлении технических условий, заявка о подключении к системе горячего водоснабжения и предоставление сведений и документов, регистрируется непосредственно в день подачи такого запроса (заявления).

17. Принятие решение о предоставлении либо отказе в предоставлении услуги

17.1. Основанием для начала выполнения процедуры является регистрация в ООО «Энергосфера» поступивших заявления о предоставлении услуги и документов, указанных в пунктах 9 – 11 Регламента. Фактом, инициирующим начало процедуры, является наличие полного комплекта документов для предоставления услуги.

17.2. В случае наличия оснований для отказа в предоставлении услуги, ООО «Энергосфера» готовит письмо об отказе в предоставлении услуги и направляет его заявителю.

18. Выдача (направление) заявителю результата предоставления услуги

18.1. В случае представления сведений и документов в полном объеме, ООО «Энергосфера» направляет в адрес заявителя (или представителя), подписанный проект договора о подключении в 2 экземплярах, одним из следующих способов:

- а) вручает лично под подпись заявителю (или представителю);
- б) посредством услуг почтовой связи России с уведомлением о вручении;
- в) по электронной почте, указанной заявителем (или представителем)

Раздел 4. Контроль за исполнением Регламента

19. Порядок осуществления текущего контроля за соблюдением и исполнением ответственными должностными лицами положений Регламента и иных нормативных правовых актов, устанавливающих требования к предоставлению услуги, а также принятием ими решений

19.1. Текущий контроль за соблюдением последовательности действий, определенных Регламентом по предоставлению услуги, и принятием решений ответственными должностными лицами ООО «Энергосфера» осуществляется исполнительным директором ООО «Энергосфера» путем проведения совещаний, проверок соблюдения и исполнения должностными лицами ООО «Энергосфера» положений Регламента.

20. Ответственность должностных лиц за решения и действия (бездействие), принимаемые (осуществляемые) ими в ходе предоставления услуги

20.1. Ответственные лица ООО«Энергосфера» несут ответственность за:

- соблюдение сроков и порядка приема и регистрации документов;
- соблюдение сроков и порядка проведения проверки комплектности представленных заявителем документов, а также полноты и достоверности содержащейся в них информации;
- соблюдение сроков и порядка подготовки документов, являющихся конечным результатом предоставления услуги, и их своевременное направление заявителю;
- соблюдение сроков и порядка предоставления услуги.

20.2. При необоснованном отказе или уклонении ООО«Энергосфера» от заключения договора о подключении заявитель вправе обратиться в суд с требованием о понуждении исполнителя заключить договор о подключении.

Приложение № 1
к Регламенту ООО «Энергосфера»

Форма

Исх. № _____
«__» _____ 20__ года

ЗАЯВЛЕНИЕ

о возможности подключения к системе горячего водоснабжения
на _____ год

Прошу предоставить информацию о возможности подключения к системе горячего водоснабжения ООО «Энергосфера»:

(полное и сокращенное (при наличии) наименование заявителя – юридического лица, его организационно-правовая форма или фамилия, имя и отчество (при наличии) индивидуального представителя)

Почтовый адрес заявителя _____
Адрес электронной почты заявителя _____
Телефон/факс заявителя _____
ИНН заявителя _____

Основания заявителя для требования о предоставлении услуги

К заявлению прилагаются следующие документы:

- 1) _____ на _____ л.
- 2) _____ на _____ л.

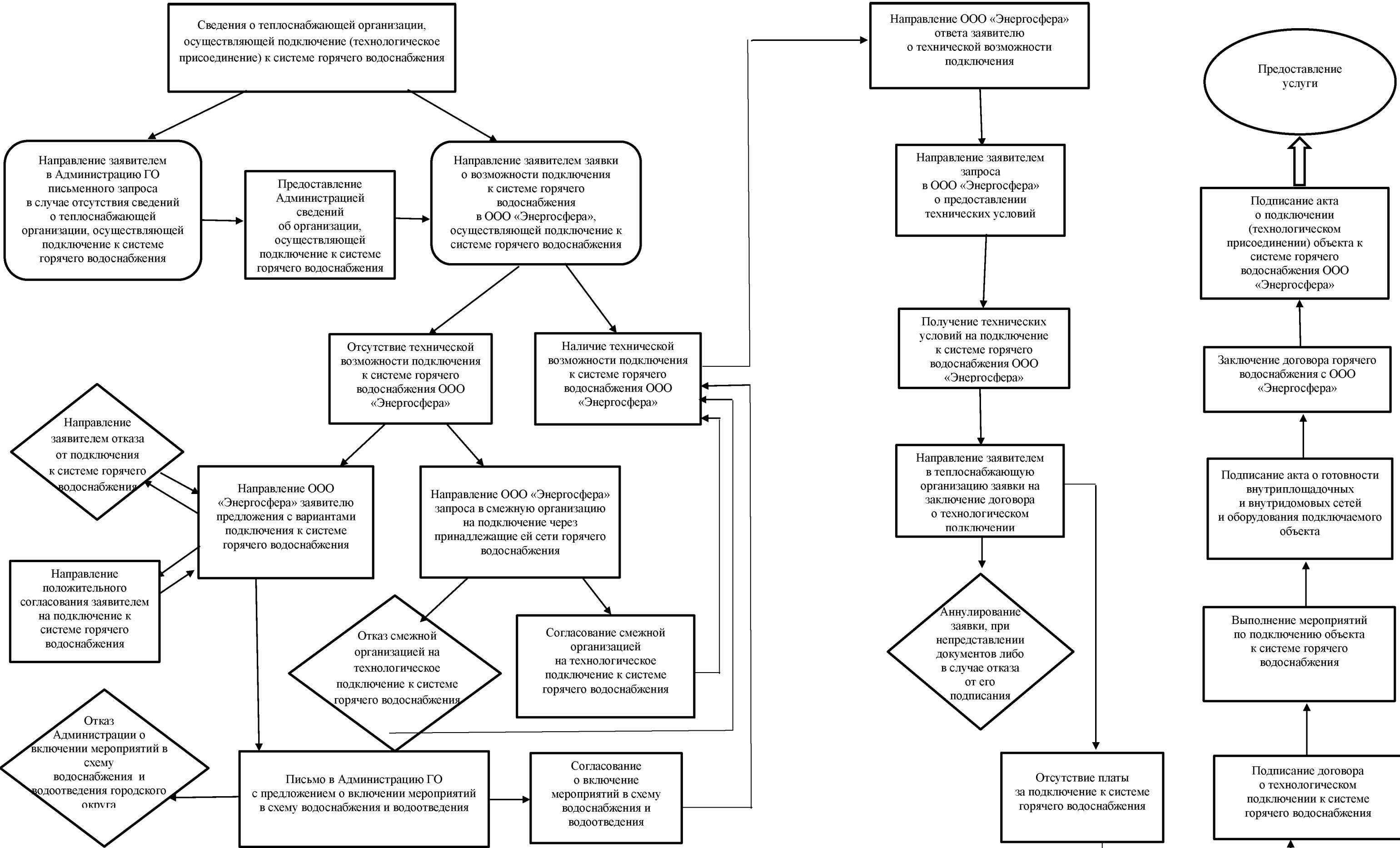
Должность
Ф.И.О.

подпись

М.П.

Примечание. Юридические лица оформляют заявление на фирменном бланке.

Блок-схема подключения (технологического присоединения) к системе горячего водоснабжения



В настоящем приложении используются следующие сокращения:
Теплоснабжающая организация – теплоснабжающая и (или) теплосетевая организация;
Подключение к системе теплоснабжения – подключение (технологическое присоединение) к системе теплоснабжения;
ОМС – орган местного самоуправления.

АКТ

о готовности внутриплощадочных и внутридомовых сетей
и оборудования подключаемого объекта к подаче горячей воды

_____ ,
(наименование организации)
именуемое в дальнейшем исполнителем, в лице _____

_____ ,
(наименование должности, ф.и.о. лица - представителя организации)
действующего на основании _____ ,
(устава, доверенности, иных документов)

с одной стороны, и _____ ,
(полное наименование заявителя - юридического лица,
ф.и.о. заявителя - физического лица)

именуемое в дальнейшем заявителем, в лице _____ ,
(ф.и.о. лица - представителя
заявителя)

действующего на основании _____ ,
(устава, доверенности, иных документов)

с другой стороны, именуемые в дальнейшем сторонами, составили настоящий акт
о нижеследующем:

1. Подключаемый объект _____ ,
расположенный _____ .
(указывается адрес)

2. В соответствии с заключенным сторонами договором о подключении к
системе горячего водоснабжения № _____ от "___" _____ 20__ г. заявителем
осуществлены следующие мероприятия по подготовке объекта к подключению
(присоединению) к системе горячего водоснабжения:

3. Работы выполнены по проекту № _____ , разработанному _____
и утвержденному _____ .

выполнены в соответствии с техническими условиями от «___» _____ 201__ г. № _____

и технически _____ готовы / не готовы _____ к приему тепловой горячей воды.

Технические условия на устройство коммерческого узла учета тепловой энергии № _____ от «___» _____
_____ 20__ г

4. Разрешено подключение к сетям инженерно-технического обеспечения объекта капитального
строительства _____

наименование объекта _____

По адресу _____

(отметка о выполнении, выдаче акта-допуска)

Место установки пломб _____.

. Прочие сведения _____

9. Настоящий акт составлен в 2 экземплярах (по одному экземпляру для каждой из сторон), имеющих одинаковую юридическую силу.

Подписи

Исполнитель

Заявитель

Дата подписания " __ " _____ 20__ г.

АКТ

о подключении (технологическом присоединении) объекта
к централизованным системам горячего водоснабжения

_____ ,
(наименование организации)

именуемое в дальнейшем организацией, осуществляющей горячее водоснабжение,
в лице _____ ,

(наименование должности, фамилия, имя, отчество)
действующего на основании _____ ,

(положение, устав, доверенность - указать
нужное)

с одной стороны, и _____ ,
(наименование организации)

именуемое в дальнейшем заказчиком, в лице _____ ,

(наименование должности,
фамилия, имя, отчество)

действующего на основании _____ ,

(положение, устав, доверенность - указать
нужное)

с другой стороны, именуемые в дальнейшем сторонами, составили настоящий акт
о том, что:

а) исполнитель подтверждает техническую готовность объектов
централизованной системы горячего водоснабжения к подключению
(технологическому присоединению) объекта и завершение мероприятий по
подключению (технологическому присоединению) внутримплощадочных и (или)
внутридомовых сетей и оборудования объекта _____

_____ ,
(объект капитального строительства, на котором предусматривается
потребление горячей воды, объект централизованных систем горячего
водоснабжения - указать нужное)

(далее - объект) к централизованной системе горячего водоснабжения в полном
объеме в порядке и сроки, которые предусмотрены договором о подключении
(технологическом присоединении) объекта к централизованной системе горячего
водоснабжения от "___" _____ 20__ г. N _____ (далее - договор о
подключении);

б) узел учета допущен к эксплуатации по следующим результатам проверки
узла учета:

_____ ;
(дата, время и местонахождение узла учета)

_____ ;
(фамилии, имена, отчества, должности и контактные данные лиц, принимавших
участие в проверке)

_____ ;
(результаты проверки узла учета)

_____ ;
(показания приборов учета на момент завершения процедуры допуска узла
учета к эксплуатации, места на узле учета, в которых установлены
контрольные одноразовые номерные пломбы (контрольные пломбы)

в) организация, осуществляющая горячее водоснабжение, выполнила мероприятия, предусмотренные Правилами горячего водоснабжения, утвержденными постановлением Правительства Российской Федерации от 29 июля 2013 г. N 642 "Об утверждении Правил горячего водоснабжения и внесении изменения в постановление Правительства Российской Федерации от 13 февраля 2006 г. N 83", договором о подключении, включая осуществление фактического подключения (технологического присоединения) объекта к централизованной системе горячего водоснабжения организации, осуществляющей горячее водоснабжение.

Максимальная величина мощности в точке (точках) подключения составляет:

в точке 1 _____ м3/сут (_____ м3/час);

в точке 2 _____ м3/сут (_____ м3/час);

в точке 3 _____ м3/сут (_____ м3/час).

Величина подключенной нагрузки объекта отпуска горячей воды составляет:

в точке 1 _____ м3/сут (_____ м3/час);

в точке 2 _____ м3/сут (_____ м3/час);

в точке 3 _____ м3/сут (_____ м3/час).

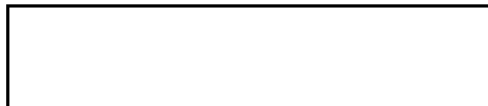
Точка (точки) подключения (технологического присоединения) объекта:

точка 1 _____;

точка 2 _____;

г) границей балансовой принадлежности водопроводных сетей централизованной системы горячего водоснабжения организации, осуществляющей горячее водоснабжение, и заказчика является _____.

Схема границы балансовой принадлежности



_____;
(указать адрес, наименование объектов и оборудования, по которым определяется граница балансовой принадлежности водопроводных сетей централизованной системы горячего водоснабжения организации, осуществляющей горячее водоснабжение, и заказчика)

д) границей эксплуатационной ответственности является:

Схема границы эксплуатационной ответственности:



_____;
(указать адрес, наименование объектов и оборудования, по которым определяется граница балансовой принадлежности водопроводных сетей централизованной системы горячего водоснабжения организации, осуществляющей горячее водоснабжение, и заказчика)

Организация, осуществляющая
горячее водоснабжение

Заказчик

_____	_____
_____	_____
_____	_____

"__" _____ 20__ г. " __ " _____ 20__ г."