



Renault Duster 2012-2020
Nissan Terrano 2014-

Защита порогов с алюминиевой
площадкой Ø51 мм «Эстонец»
(полимерно-порошковая краска)

* Подходит на комплектации с 2012 г.в. по 2020 г.в.

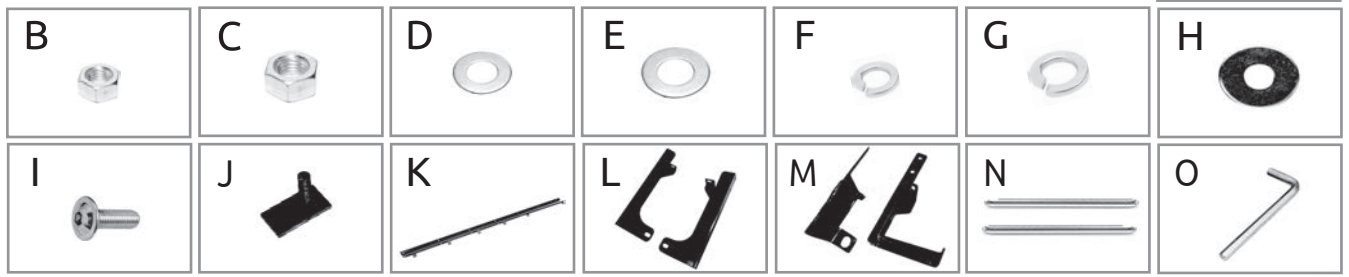
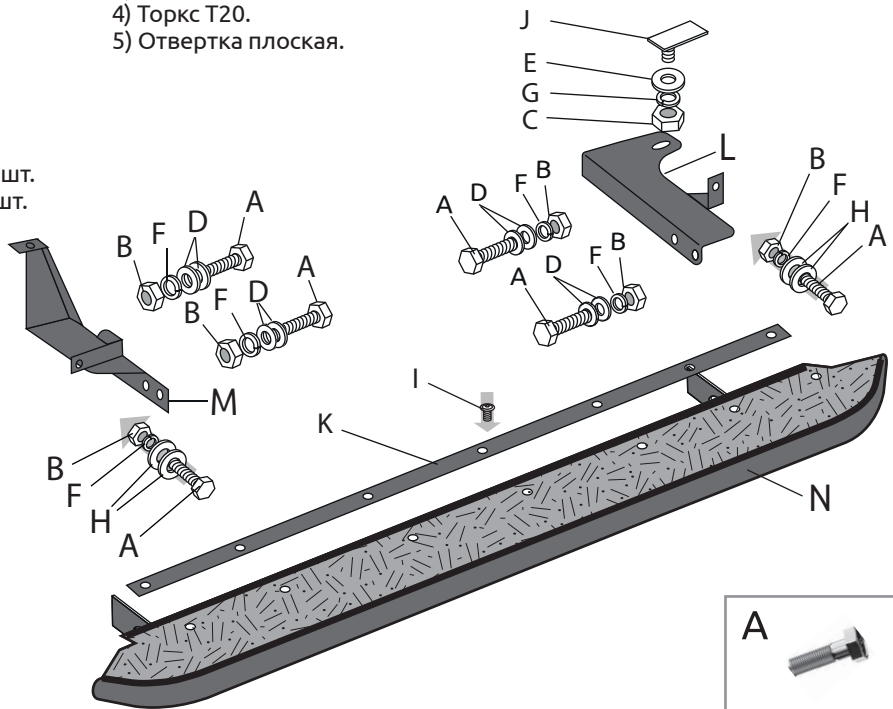
Артикул: RDU330303/ RDU330304

Комплектация:

- A) Болт M8x25 - 12 шт.
- B) Гайка M8 - 12 шт.
- C) Гайка M10 - 2 шт.
- D) Шайба 8 - 16 шт.
- E) Шайба 10 - 2 шт.
- F) Шайба 8 пружинная - 12 шт.
- G) Шайба 10 пружинная - 2 шт.
- H) Шайба 8 увеличенная - 8 шт.
- I) Винт M5x16 - 14 шт.
- J) Закладна шпилька M10x50x20 - 2 шт.
- K) Планка крепления площадки - 2 шт.
- L) Кронштейн передний левый и правый - 2 шт.
- M) Кронштейн задний левый и правый - 2 шт.
- N) Силовой элемент левый и правый - 2 шт.
- O) Ключ шестигранный S3

Требуемые инструменты:

- 1) Ключ гаечный на 13 мм.
- 2) Ключ гаечный на 17 мм.
- 3) Ключ гаечный на 18 мм.
- 4) Торкс T20.
- 5) Отвертка плоская.



Требования к установке:

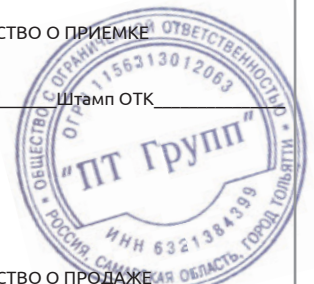
- выполнять установку изделия в специализированных мастерских.
- выполнять установку изделия строго руководствуясь данной Инструкцией по установке.
- запрещается устанавливать изделие на другую марку и модель автомобиля;
- запрещается устанавливать изделие в места не предусмотренные данной Инструкцией по установке;
- запрещается подвергать изделие самостоятельным доработкам.

Требования к эксплуатации:

- не вставлять на изделие;
- не использовать изделие в качестве опоры для домкрата и других подъёмных механизмов;
- не буксировать за изделие;
- не протирать изделия кислотными, щелочными растворами и абразивными средствами;
- каждые 15 000 км протягивать соединительные элементы изделия.

СВИДЕТЕЛЬСТВО О ПРИЕМКЕ

Дата упаковки _____ Штамп ОТК _____



СВИДЕТЕЛЬСТВО О ПРОДАЖЕ

Дата продажи _____ Штамп магазина _____

Гарантийный срок 6 месяцев с даты розничной продажи.
Сохраняйте гарантийный талон в течение всего гарантийного срока.

Инструкция по установке

ШАГ 1.

Плоской отверткой снимите пластиковую накладку порога. Выкрутите штатные саморезы крепления порога к кузову с помощью Торкса T20.



ШАГ 2.

Установите планку крепления площадки силового элемента и прикрутите её к кузову автомобиля штатными саморезами. Установите площадку силового элемента, соединив её с планкой крепления через винты M5.



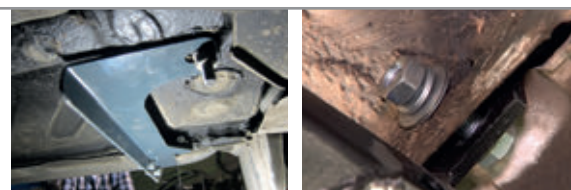
ШАГ 3.

Для установки переднего кронштейна удалите резиновые заглушки на панели днища автомобиля и через большое технологическое отверстие поместите закладную шпильку резьбой вниз. Установите большую резиновую заглушку на место.



ШАГ 4.

Установите передний кронштейн крепления через закладную шпильку соединив их гайкой M10, шайбой 10 и шайбой 10 пружинной. Совместите передний кронштейн крепления с технологическим отверстием в усилителе кузова и соедините их с помощью болта M8x25, шайб 8 (с двух сторон усилителя), шайбы 8 пружинной и гайки M8.



ШАГ 5.

Для установки заднего кронштейна, открутите штатный болт на 18мм крепления кронштейна продольной тяги (ближний к центру авто). Прикрутите задний кронштейн крепления порога к кронштейну продольной тяги штатным болтом на 18 мм. Совместите задний кронштейн крепления с технологическим отверстием в усилителе кузова и соедините их с помощью болта M8x40, шайб 8 (с двух сторон усилителя), шайбы 8 пружинной и гайки M8.



ШАГ 6.

Для установки силового элемента совместите отверстия на кронштейнах силового элемента с отверстиями переднего и заднего кронштейнов и соедините их с помощью болтов M8x25 через шайбы 8 с двух сторон, шайбы 8 пружинной, гайками M8.



ШАГ 7.

Затяните крепления кронштейнов и силового элемента. Повторите шаги с 1 по 7 для другой стороны автомобиля. Монтаж завершен.



Производитель гарантирует соответствие изделия характеристикам, указанным в паспорте, в течение гарантийного срока, при соблюдении требований по установке и эксплуатации. Гарантия не распространяется на случаи, когда дефекты возникли по вине потребителя или третьих лиц, в результате нарушения правил транспортировки, хранения, монтажа, эксплуатации, а так же внесения изменений и доработок в конструкцию. Производитель не несёт ответственности за нанесение ущерба имуществу третьих лиц в результате неправильного хранения и эксплуатации изделия. Следуйте правилам по эксплуатации и уходу за деталями из стали с полимерно-порошковым покрытием, и они прослужат вам долго и надёжно:

- периодически очищайте поверхность детали от грязи и пыли, не пользуясь абразивными материалами и кислотными и щелочными очищающими составами;
- регулярно убирайте налипший снег и грязь, чтобы поверхность изделий оставалась сухой и чистой;
- не используйте металлические терки и губки с абразивом, хлорсодержащие и содосодержащие средства по уходу;
- при небольших повреждениях покрытия обработайте деталь преобразователем ржавчины и аккуратно покройте место повреждения подходящей краской.

Помните, что залог длительной и беспроблемной эксплуатации - аккуратное и бережное обращение с изделием!

телефон службы технической поддержки
8 (800) 200 77 92
(звонок по России бесплатный)

www.ptuning.ru