



Министерство образования
и науки Алтайского края

Система среднего профессионального образования Алтайского края





Сеть профессиональных образовательных организаций Алтайского края

56 профессиональных образовательных организаций

41 в ведении Министерства образования и науки Алтайского края

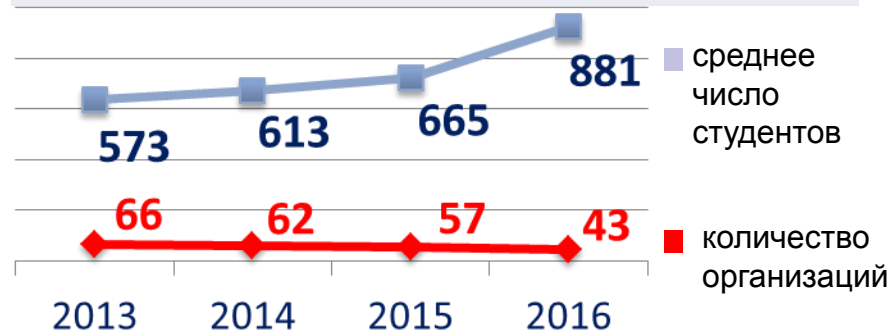
6 в ведении Министерства здравоохранения Алтайского края

5 в ведении Управления по культуре и архивному делу

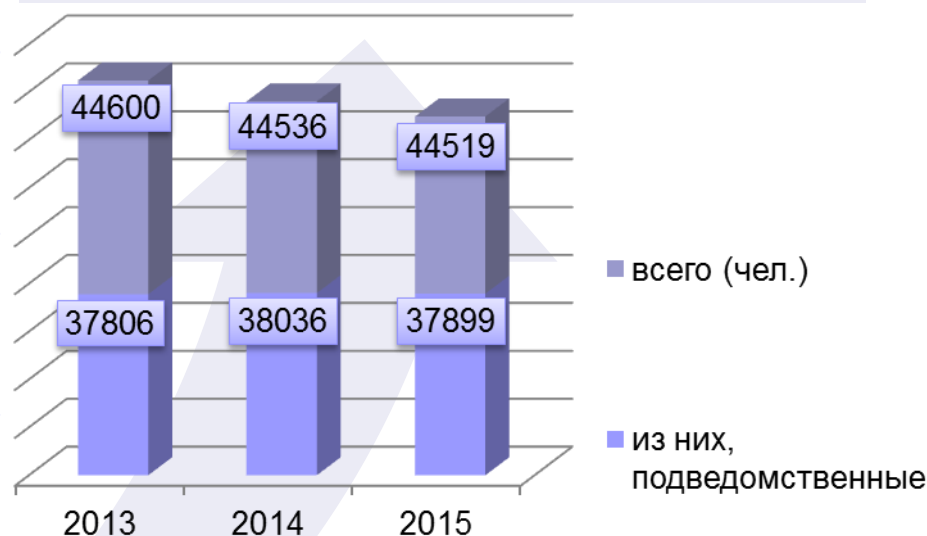
1 в ведении Управления спорта и молодежной политики

3 организации негосударственного сектора

Динамика сети организаций

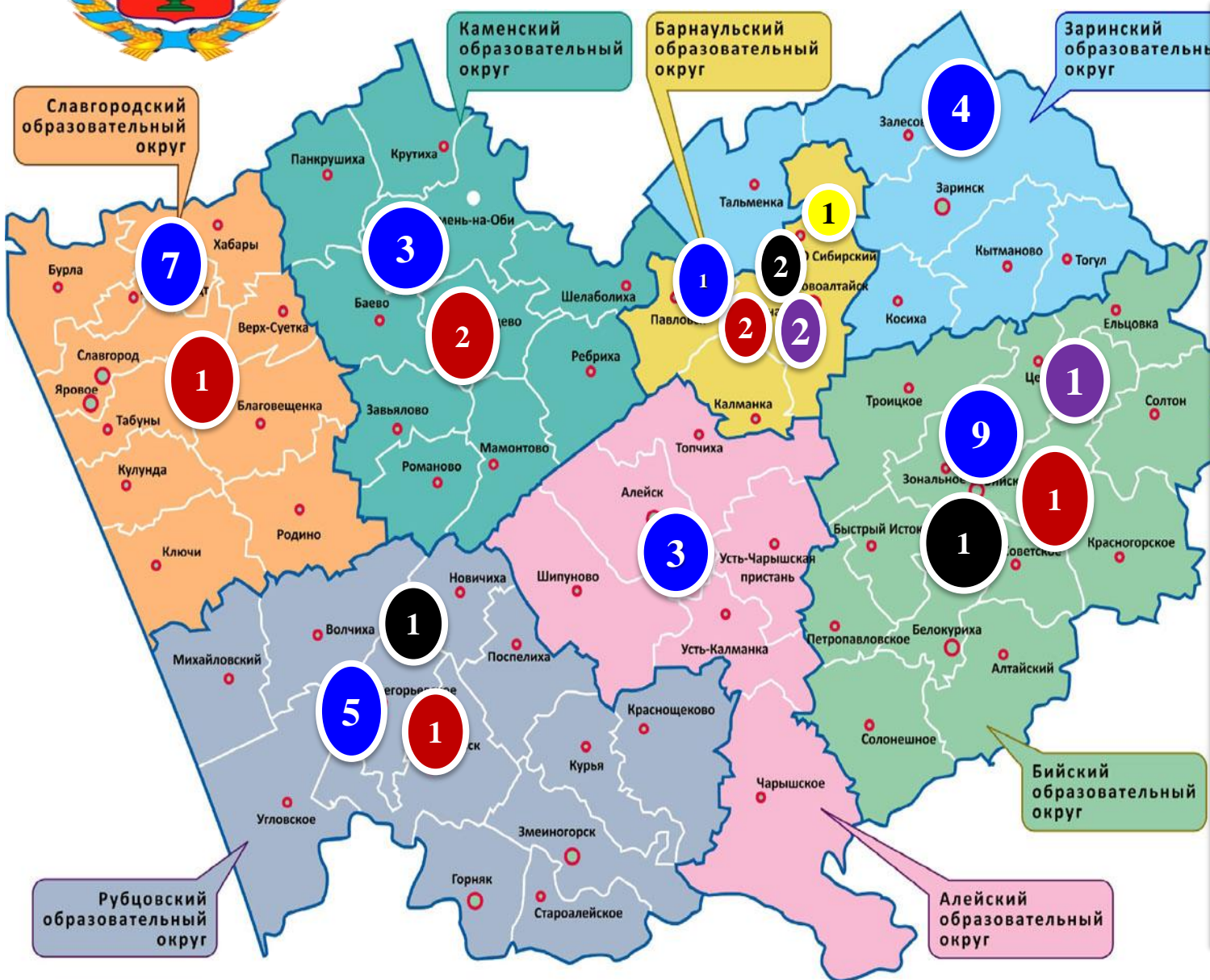


Количество обучающихся





Доступность сети профессиональных образовательных организаций



- Учреждения образования –
- Учреждения здравоохранения –
- Учреждения культуры –
- Учреждения спорта –
- Негосударственные –

МИНИСТЕРСТВО
ОБРАЗОВАНИЯ И НАУКИ
АЛТАЙСКОГО КРАЯ



О МИНИСТЕРСТВЕ ОБРАЗОВАТЕЛЬНАЯ СЕТЬ **ОБРАЗОВАНИЕ** ПЕДАГОГИЧЕСКИЕ КАДРЫ ИНТЕРНЕТ-ПРИЕМНАЯ ПРЕСС-ЦЕНТР

- Нормотворческая деятельность
- Новое в законодательстве
- Общественные организации
- Краевые инициативы и конкурсы
- Контроль и надзор в сфере образования
- Мониторинг системы образования
- Проекты и программы в сфере образования и науки
- Поведение при возникновении чрезвычайных ситуаций

ГЛАВНАЯ

Дошкольное образование

Общее образование

Профессиональное образование

Воспитание и дополнительное образование

Работа с одаренными детьми

Обучение детей, нуждающихся в особой заботе

Информация для родителей

ВСЕ НОВОСТИ

ОБРАЗОВАНИЕ В ЛИЦАХ

Среднее профессиональное образование

Высшее образование

5
Апр.
2017

Алтайские школьники вошли в число победителей и призеров всероссийской командной инженерной олимпиады

Прочие новости



начальник отдела мониторинга и координации
Дирекции «Школа-2025»

«Алтайский край относится к опорным субъектам, где успешно



Нормотворческая деятельность

Новое в законодательстве

Общественные организации

Краевые инициативы и конкурсы

Контроль и надзор в сфере
образования

Мониторинг системы образования

Проекты и программы в сфере
образования и науки

Поведение при возникновении
Чрезвычайных ситуаций

Главная › Образование › Профессиональное образование › Среднее профессиональное образование

СРЕДНЕЕ ПРОФЕССИОНАЛЬНОЕ ОБРАЗОВАНИЕ

«Ворлдскиллс Россия» в Алтайском крае

Абитуриентам:

[Справочник по профессиональным образовательным организациям для поступающих на базе основного общего \(9 классов\), среднего общего \(11 классов\) и среднего профессионального образования "Куда пойти учиться в Алтайском крае в 2017 году"](#)

[Приказ Министерства образования и науки РФ от 23.01.2014 № 36 "Об утверждении порядка приема на обучение по образовательным программам среднего профессионального образования" \(в ред. Приказа Минобрнауки России от 11.12.2015 N 1456\)](#)

Профессиональные образовательные организации Алтайского края

[Совет директоров профессиональных образовательных организаций Алтайского края](#)

ПЕРВЫЕ ШАГИ В БУДУЩЕЕ

Профориентационный навигатор
Алтайского края



ПЕРВЫЕ ШАГИ В БУДУЩЕЕ

[Главная](#) » Образовательные организации Алтайского края

Образовательные организации Алтайского края

Профессиональные образовательные организации

1. АН ПОО «Алтайский техникум кинологии и предпринимательства»
2. ПО ЧУ «Барнаульский кооперативный техникум Алтайского крайпотребсоюза»
3. АН ПОО «Бийский технологическо-экономический колледж»
4. КГБПОУ «Алейский технологический техникум»
5. КГБПОУ «Алтайская академия гостеприимства»
6. КГБПОУ «Алтайский архитектурно-строительный колледж»
7. КГБПОУ «Алтайский государственный колледж»
8. КГБОУ СПО «Алтайский государственный музыкальный колледж»
9. КГБПОУ «Алтайский колледж промышленных технологий и бизнеса»
10. КГБОУ СПО «Алтайский краевой колледж культуры и искусства»
11. КГБПОУ «Алтайский политехнический техникум»

Образовательные организации высшего образования

1. ФГБОУ ВО «Алтайский государственный университет»
2. ФГБОУ ВО «Алтайский государственный технический университет им. И.И. Ползунова»
3. ФГБОУ ВО «Алтайский государственный аграрный университет»
4. ФГБОУ ВО «Алтайский государственный медицинский университет»
Министерства здравоохранения РФ
5. ФГБОУ ВО «Алтайский государственный педагогический университет»
6. ФГБОУ ВО «Алтайский государственный институт культуры»
7. ФГКОУ ВО «Барнаульский юридический институт МВД России»
8. ФГБОУ ВО «Алтайский гуманитарно-педагогический университет имени В.М. Шукшина»

Новости

Выбор профессии

Тестирование

Полезные советы

Контакты

Работа в России

Форум

Лич. кабинет

Справочники "Куда пойти учиться"

Редкие профессии

Перечень экономически значимых организаций Алтайского края

Востребованные профессии в Алтайском крае по данным службы занятости

Прогноз 50 востребованных профессий
Алтайский навигатор

«Атлас новых профессий» (от бизнес-школы СКОЛКОВО и АСИ)

Молодым специалистам

Родителям

Школьникам

Интервью с профессионалом

О профессиях



ПОРЯДОК ПРИЕМА НА ОБУЧЕНИЕ ПО ОБРАЗОВАТЕЛЬНЫМ ПРОГРАММАМ СРЕДНЕГО ПРОФЕССИОНАЛЬНОГО ОБРАЗОВАНИЯ

Утвержден приказом Министерства образования и науки Российской Федерации от 23 января 2014 г. N 36, в ред. Приказа Минобрнауки России от 11.12.2015 N 1456

Прием документов от поступающих

Прием документов начинается не позднее **20 июня**.

Прием заявлений в образовательные организации на очную форму получения образования осуществляется до **15 августа**, а при наличии свободных мест в образовательной организации прием документов продлевается до **25 ноября** текущего года.

Прием заявлений у лиц, поступающих для обучения по образовательным программам по специальностям (профессиям), требующим у поступающих определенных творческих способностей, физических и (или) психологических качеств, осуществляется до **10 августа**



В целях информирования о приеме на обучение

На официальном сайте и информационном стенде (табло) приемной
КОМИССИИ

Не позднее 1 марта:

- правила приема в образовательную организацию
- требования к уровню образования, которое необходимо для поступления (основное общее или среднее общее образование)
- перечень вступительных испытаний
- особенности проведения вступительных испытаний для инвалидов и лиц с ограниченными возможностями здоровья

Не позднее 1 июня:

- общее количество мест для приема (бюджет, договорам о платном обучении)
- правила подачи и рассмотрения апелляций по результатам вступительных испытаний
- информацию о наличии общежития и количестве мест
- образец договора об оказании платных образовательных услуг



Это нужно знать!

- К освоению образовательных программ среднего профессионального образования допускаются лица, имеющие образование не ниже **основного общего** или **среднего общего образования**;
- Получение среднего профессионального образования на базе **основного общего образования** осуществляется с одновременным получением среднего общего образования в пределах соответствующей образовательной программы **среднего профессионального образования**. В этом случае образовательная программа среднего профессионального образования, реализуемая на базе **основного общего образования**, разрабатывается на **основе требований соответствующих федеральных государственных образовательных стандартов среднего общего и среднего профессионального образования** с учетом получаемой профессии или специальности **среднего профессионального образования**
- Обучающиеся по образовательным программам среднего профессионального образования, не имеющие среднего общего образования, **вправе пройти государственную итоговую аттестацию**, которой завершается освоение образовательных программ среднего общего образования и при успешном прохождении которой им выдается аттестат о среднем общем образовании. Указанные обучающиеся проходят государственную итоговую аттестацию **бесплатно**.

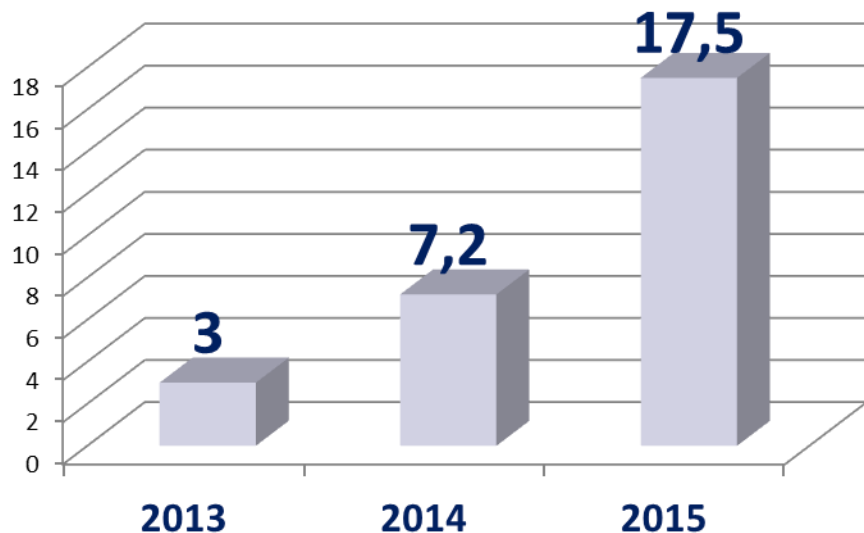


Это нужно знать!

- В случае, если численность поступающих превышает количество мест, финансовое обеспечение которых осуществляется за счет бюджетных ассигнований федерального бюджета, бюджетов субъектов Российской Федерации и местных бюджетов, образовательной организацией при приеме на обучение по образовательным программам среднего профессионального образования учитываются результаты освоения поступающими образовательной программы основного общего или среднего общего образования, указанные в представленных поступающими документах об образовании и (или) документах об образовании и о квалификации
- Выпускники ССУЗОВ поступающие в ВУЗы сдают тот же набор вступительных испытаний, что и поступающие на базе среднего общего образования, но могут выбрать форму этих испытаний (ЕГЭ или тест вуза), поступающие на профильные направления переводятся на индивидуальный план обучения по ускоренной программе (правила приема в ВУЗа)
- с 01.01.2017 года студенты ССУЗов имеют возможность получить отсрочку от призыва в армию до полного окончания обучения и по достижении 20 летнего возраста.



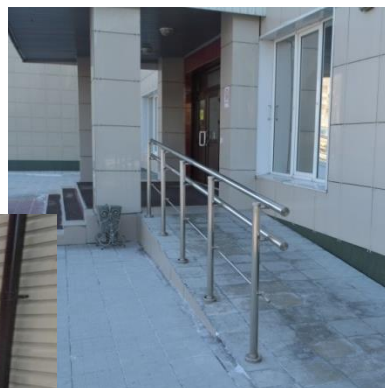
Доступная среда



Доля профессиональных образовательных организаций, в которых сформирована безбарьерная среда, позволяющая обеспечить совместное обучение инвалидов и лиц, не имеющих нарушения развития, в общем количестве организаций профессионального образования

2015 год – в **10** профессиональных образовательных организаций Алтайского края **созданы условия** для совместного обучения инвалидов и лиц, не имеющих нарушений здоровья

2016 год – **создание базовой** профессиональной образовательной **организации**, обеспечивающей поддержку региональной системы инклюзивного профессионального образования инвалидов





10 профессиональных образовательных организаций Алтайского края, в которых созданы условия для совместного обучения инвалидов и лиц, не имеющих нарушений здоровья

Алтайский архитектурно-строительный
колледж

Алтайский государственный колледж

Алтайский колледж промышленных
технологий и бизнеса

Алтайский политехнический техникум

Алтайский транспортный техникум

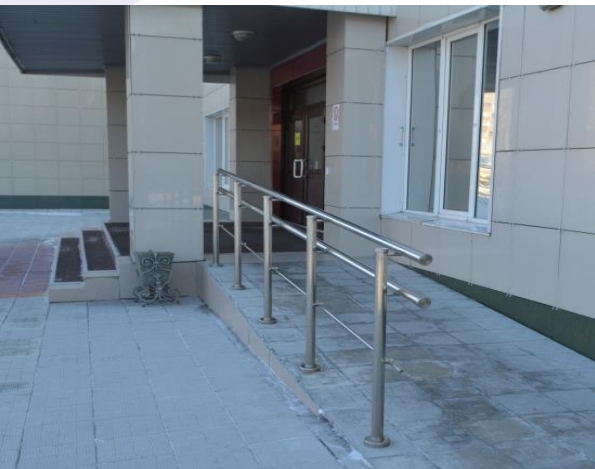
Алтайский промышленно-экономический
колледж

Бийский государственный колледж

Бийский промышленно-технологический
колледж

Благовещенский строительный техникум

Рубцовский аграрно-промышленный
техникум





Профессиональная подготовка с использованием инфраструктуры профессиональных образовательных организаций



Алтайский промышленно-
экономический колледж



делопроизводитель



Средняя обще-
образовательная школа № 37



Алтайский колледж
промышленных технологий



Агент



Средняя
общеобразовательная
школа №7 г. Бийска



**Министерство образования
и науки Алтайского края**

Спасибо за внимание !

**www.educaltai.ru
educ@ttb.ru
(3852) 29-86-04;29-86-59**

