

Министерство образования и науки Российской Федерации
Муниципальное образовательное учреждение «Эммаусская СОШ»

Социальный проект

Путеводитель по Эммаусу

Музей Серова

Выполнили: группа
обучающихся 5а класса

Руководитель: учитель
высшей категории английского
языка Кутальчук Л. И.

Тверь
2013 год

Оглавление.

- I. Введение.
 - a. Формирование и обоснование проблем социального проекта
 - b. Цели и задачи
 - c. Определение объекта и предмета исследования
- II. План.
 - a. История поселка Эммаус
 - b. Эммаусу 380 лет. Встреча с местным краеведом и автором стихотворения, посвященное дню рождению Эммауса, В. П. Константиненко.
 - c. История создания мемориально-художественного музея В.А. Серова. Коллекция музея. Экскурсия по музею.
- III. Выводы.
- IV. Приложение 1. Путеводитель по музею В.А. Серова.
- V. Приложение 2. Путеводитель по выставке «Все про кошек и котов» художников объединения «Союза художников» и учащихся Тверского художественного колледжа имени А. Г. Венецианова.
- VI. Приложение 3. Стихотворение В. П. Константиненко об Эммаусе.
- VII. Список используемой литературы.

Введение.

I. При изучении темы «Узнаем больше о Лондоне» по английскому языку в 5а классе, учащимся было дано задание: «А чтобы ты показал гостям в родном поселке Эммаус». Для выполнения этого задания необходимо было узнать подробно об истории поселка, его достопримечательностях, выделить самые интересные места и составить путеводитель по Эммаусу для гостей.

II. Какие пути решения этой задачи исследования?

Для детального познания прошлого и настоящего поселка - встреча с краеведом, бывшей заведующей сельской библиотекой, автором брошюры «Эммаус – 380 лет» Константиненко В. П.

Для знакомства с творчеством народного художника СССР В. А. Серова совершить экскурсию в художественно-мемориальный музей.

Узнать историю создания музея В. А. Серова в качестве филиала Калининской областной картинной галереи.

Социальные объекты исследования

Происхождение названия поселка Эммаус.

Встреча с краеведом Констанстиненко Вероникой Петровной. Вот её информация.

Русская река Волга несет свои воды по российским просторам. По её берегам появилось множество городов, сел и поселков. И среди них – старинное ямское село со странным для русского уха поэтическим названием Эммаус. В глубокую древность уходит история этого села.

На берегу реки Белеутовки (ныне ручей), впадающий в Волгу стоял монастырь - Спасо-Ямская пустынь. А село тогда называлось Яминково потому, что жители отправляли ямскую службу. С оформлением на Руси в XVII веке крепостного права Спасо-Яминская пустынь стала вотчиной владыки Тверской епархии. Возродить монастырь, пришедший в упадок, взялся в 1750 году Тверской архиерей Митрофан Слотвинский и саму пустынь и село владыка переименовал в Эммаус, в честь евангельского Эммауса, находившегося на расстоянии 15 км от Иерусалима так же, как и Яминково от Твери.

До революции крестьяне занимались хлебопекарством, разведением лошадей и извозом, ямщиной, так как рядом пролегла дорога, соединяющая две столицы – Москву – Санкт-Петербург.

Революция, Отечественная война в жизни поселка. Музей Калининского фронта.

После революции, в 1929 году, в Эммаусе был создан колхоз «8 марта». Открылся клуб, новая школа, детские ясли, родильный дом, аптека.

1941 год. Мирная жизнь была прервана. Немцы захватили Калинин, рвались к Москве. Был создан Калининский фронт. 7 декабря 1941 года в результате жестоких боев удалось выбить фашистов из Эммаусского поселения. На территории поселка 6 братских захоронений советских воинов. В Эммаусе, в хвойном бору, на месте прорыва обороны немцев, располагается Музей Калининского фронта.

Каждый год в День Победы, у братской могилы села и у мемориала в центре поселка проходят митинги памяти павших защитников Отечества.



Эммаус – 380 лет.

Сегодня Эммаус – это поселение около 5 тысяч человек, клуб, ВНИИМЗ (научно-исследовательское учреждение), базовая средняя школа, детский сад, музей В. А. Серова, музыкальная школа, православный храм, сельская библиотека, фермерское хозяйство.



Не каждое село может похвастаться
своим гимном. А у Эммауса он есть.

Гимн Эммауса.

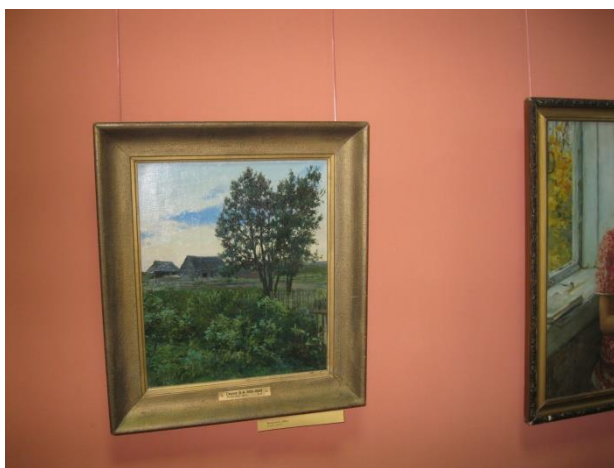
К 380летию поселка. Слова и музыка Сергея Афанасьев.

*Людям Богом даны ритмы рек, вздохи неба,
Богом людям ширь полей и леса,
Детский смех нужен нам как вода, кусок хлеба,
И Эммаус растила Святая земля
Припев: Славься, Эммаус, сердцу каждому родной –
Эммаус мой, Эммаус твой!
Пусть в каждом доме будет радость и весна!
Россия – Эммаус – Святая земля!
Парус жизни поднял Афанасий Никитин,
Начал путь за три Моря по Волге-реке
Тверь цвела и росла, совершались открытия
И Эммаус крепила Святая земля!
Припев.*

Художественно-мемориальный Музей Владимира Александровича Серова.

Гостям нашего села мы бы показали этот музей. Он был создан в 1980 году 70-летию со дня рождения художника. Почему этот музей в Эммаусе? Потому что известный русский живописец и график, народный художник СССР здесь родился. И неоднократно посещал этот край, где создал лирические полотна «Белая ночь», «Тропинка в березовом лесу», «Сосна на фоне неба».

У художника много полотен революционной тематики. Одной из ценных приобретений музея – картинка «В. И. Ленин с рабочими», над которым Серов работал последние годы жизни. Полотно так и осталось незаконченным. Завершен только образ В. И. Ленина.



Владимир Александрович Серов – портретист.

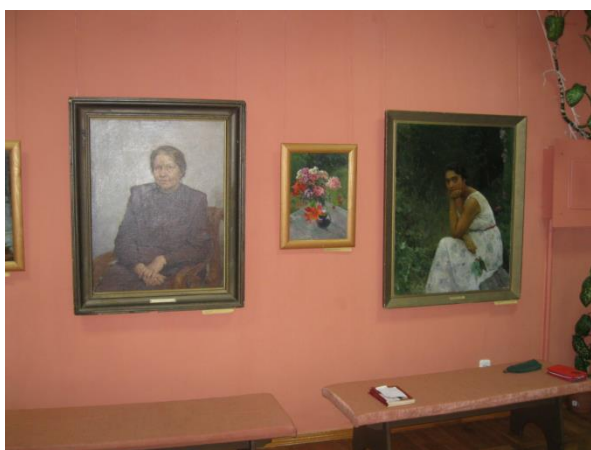
Жанр портрета – занимает значимое место в коллекции музея.

Здесь и мужественные защитники Ленинграда.



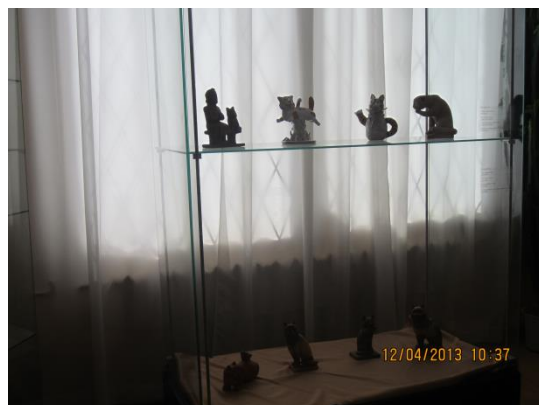
Портреты близких людей художника «Портрет матери» «Портрет жены»

Владимир Серов рисовал постоянно: дома, в пути, на отдыхе, на заседаниях. Он неоднократно приезжал в Эммаус и подолгу здесь жил.



Музей В. А. Серова – филиал Тверской областной картинной галереи.

В музее часто проводятся выставки, которые посещают учащиеся, жители, туристы. Вот последняя выставка: «Все про кошек и котов» Союза художников и учащихся Тверского художественного колледжа имени А. Г. Венецианова.



Выводы.

Оказывается такой маленький поселок (на карте России его даже не найти), имеет интереснейшую историю. Хочется ещё и ещё познавать культурное наследие своей страны и малой Родины. Наш путеводитель полезен и для жителей поселка.

Но есть ещё один Эммаус в США в штате Пенсильвания, недалеко от города Аллентауна...

Хотелось бы узнать, что интересного, познавательного есть в том Эммаусе. Путешествие продолжается. Будем заводить друзей по переписке и создавать путеводитель по американскому Эммаусу.

Приложение 3. Стихотворение В. П. Константиненко об
Эммаусе.

*Там, где Волги воды быстрее бегут,
Там, где бор шумит сосновый, вековой,
На высоком, милом сердцу берегу
Третий век стоит Эммаус мой родной.*

*Помнят сосны старину глубокую –
Здесь архиерей когда-то проезжал
Со святой землёй сравнив далёкую,
Он село библейским именем назвал.*

*С той поры минуло много славных лет,
Поколения прошли и сотни судеб.
Тех, чья жизнь остановила заметный след,
Наша память сохранит и не забудет.*

*Так же бор шумит сосновый, вековой,
Пробегают Волга унося года.
Только ты, Эммаус, вечно молодой
Остаёшься в сердце у меня*

**Вероника
Константиненко**

Список используемой литературы.

1. Брошюра «Эммаус. 380 лет». Создатель: Алексей Ушаков
<http://www.aushakov.com>
2. Каталог. Управление культуры Калининской области.
Калининская областная картинная галерея. Мемориально-художественный музей В. А. Серова в селе Эммаус. Калинин
1987
3. «В судьбе и сердце навсегда Калининский район» Тверь 2008.
4. Интернет-сайт: <http://emmauss.wix.com/school69>