



ИНСТРУКЦИЯ ПО ЭКСПЛУАТАЦИИ

Пожалуйста, внимательно прочитайте этот документ перед установкой и использованием WallyFlex.



Главный офис | Канада
3, Marcel-Ayotte St | Blainville (Québec) J7C 5L7
Tel: 450-434-2233 | Fax: 450-434-6111
info@trovac.com

Инструкции по технике безопасности

В ходе эксплуатации оборудования следует соблюдать основные требования безопасности. Прежде, чем приступить к эксплуатации WallyFlex, внимательно ознакомьтесь со всеми инструкциями.

1. Не позволяйте детям играть с WallyFlex, это - не игрушка.
2. Будьте внимательны, когда пользуетесь WallyFlex, а рядом находятся дети или домашние животные.
3. Соблюдайте осторожность при использовании и держите наконечник шланга WallyFlex подальше от Ваших волос и одежды.
4. Не убирайте с помощью WallyFlex: горячие, тлеющие или острые предметы; влажные поверхности или жидкости.
5. Не вытягивайте шланг на длину более 4 метров.
6. Не наступайте на шланг.
7. Соблюдайте осторожность, когда вытягиваете шланг за угол – это может поцарапать поверхность или повредить шланг.
8. Не устанавливайте WallyFlex во влажных местах, рядом с водопроводом или канализацией.
9. Не устанавливайте WallyFlex рядом с источниками тепла (радиатор, печь и т.п.).

ПРЕДИСЛОВИЕ

WallyFlex можно установить: в прихожей, прачечной, гараже или мастерской – это практичное и безопасное устройство. Легко устанавливается, просто в использовании, всегда доступно.

Описание

Готовый к использованию растягивающийся шланг для централизованной системы пылеудаления.

Особенности

- Шланг растягивается до 4 метров
- Простой в использовании низковольтный выключатель
- Возможность использования встроенного пылесоса - прямо под рукой
- Простая установка
- Может использоваться с большинством аксессуаров для уборки (не входят в комплект)

Комплектация

- Растягивающийся шланг
 - Панель с выключателем
 - Шурупы для монтажа - 3 шт.
 - Задняя панель для крепления
 - Инструкция по эксплуатации
-

СЛЕДУЙТЕ ЭТИМ ИНСТРУКЦИЯМ

УСТАНОВКА

Внимание: для получения более подробной информации по WallyFlex свяжитесь с региональным дилером.

Установка WallyFlex производится в два этапа:

ЭТАП 1

Определите местоположение монтажной рамки для WallyFlex.

1. Выберите место для монтажа WallyFlex таким образом, чтобы он мог использоваться наиболее эффективно, согласно целям производимой уборки.

Внимание: Убедитесь, что выбранное место полностью доступно для установки монтажной рамки и подключения низковольтного провода централизованной системы пылеудаления.

2. WallyFlex может быть установлен на стене открытым способом, либо установлен в шкафу. Мы рекомендуем Вам устанавливать WallyFlex на расстоянии 1,20 м от пола.

3. Установите монтажную рамку и подведите к ней трубопровод и низковольтный провод согласно рекомендациям производителя.

Внимание: Монтажная рамка должна быть установлена по уровню.

Необходимые части (не идут в комплекте):

- Труба, фитинги и низковольтный провод для системы централизованного пылеудаления
- Пластиковая монтажная рамка, которая используется для установки розеток ДЕКО

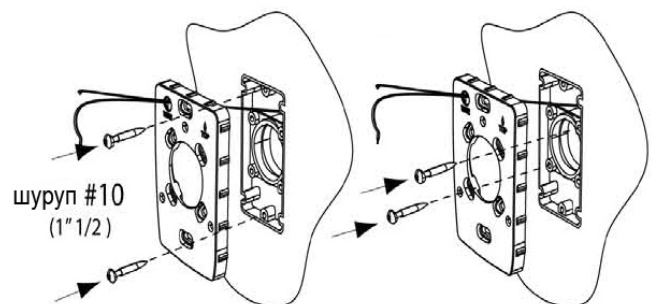
ЭТАП 2

Установите WallyFlex на монтажную рамку (см. иллюстрации).

1. Выключите систему централизованного пылеудаления.

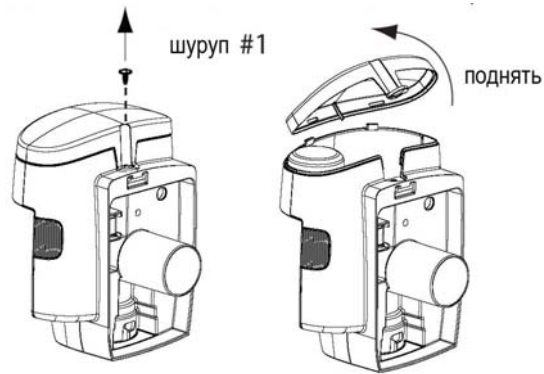
2. Совместите выступы задней панели с монтажной рамкой.

Закрепите WallyFlex на монтажной рамке с помощью шурупов. Если 90° отвод закреплен сразу после монтажной рамки пневморозетки, необходимо использовать шурупы # 10: один длиной 1" ¼, другой длиной 1" ½ вместо двух длиной 1" ½. Для того, чтобы шуруп не повредил отвод, используйте напротив отвода короткий шуруп.

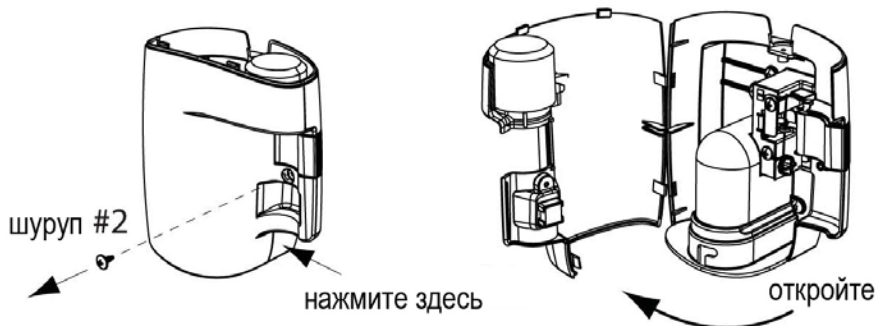


УСТАНОВКА

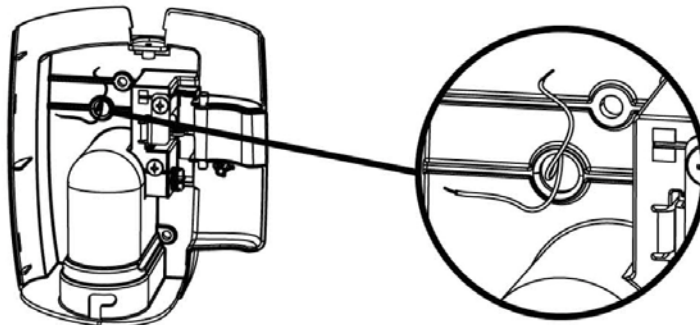
3. Удалите шуруп #1 и поднимите крышку корпуса устройства.



4. Удалите шуруп #2 и откройте переднюю панель корпуса устройства.

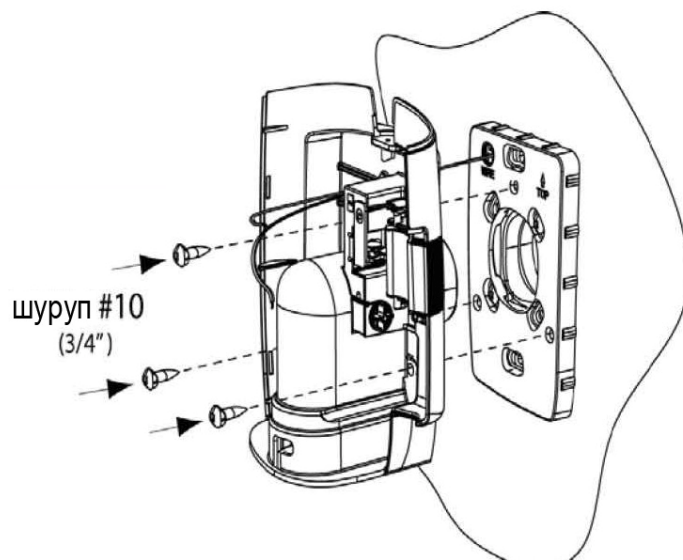


5. Пропустите низковольтный провод через отверстие на задней стороне корпуса устройства.



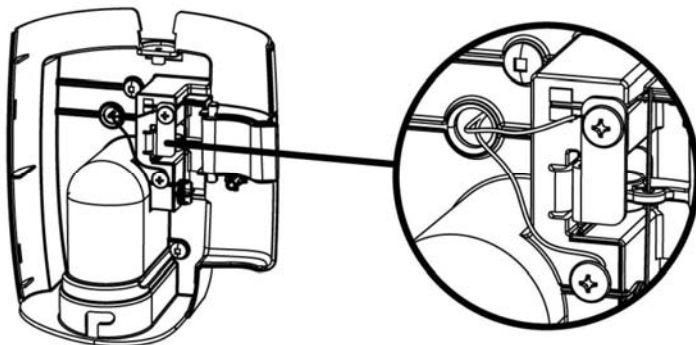
6. Затем прикрепите панель к монтажной рамке, используя три шурупа (#10 длиной $\frac{3}{4}$ ”).

Для облегчения монтажа WallyFlex, смочите уплотнительное кольцо монтажной рамки.

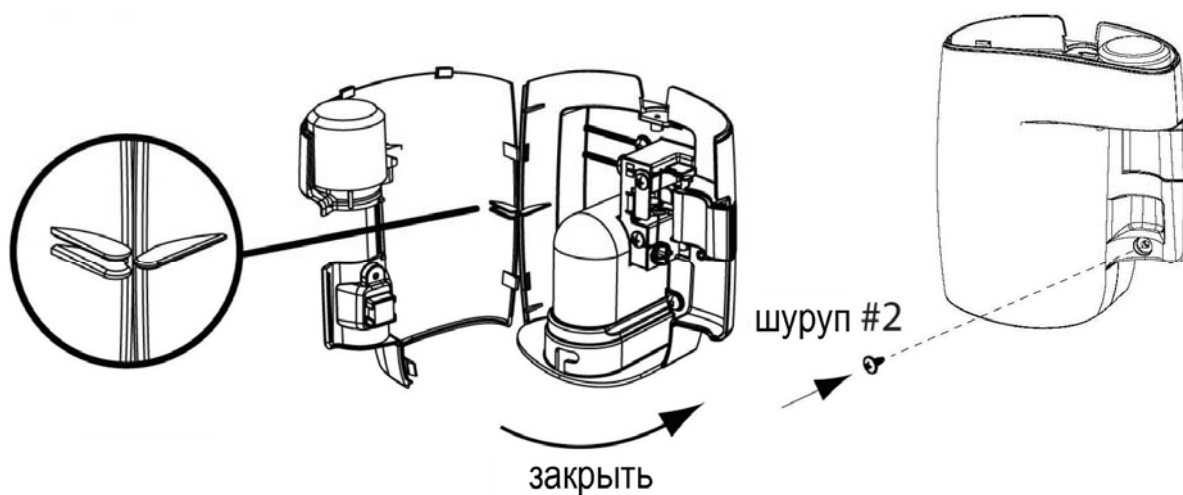


УСТАНОВКА

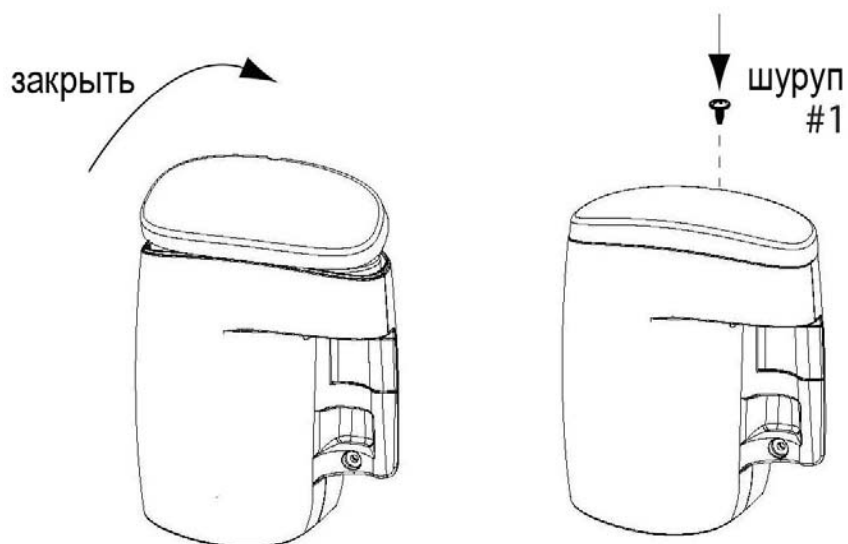
7. Присоедините низковольтный провод к двум контактным элементам.



8. Закройте переднюю панель, убедившись, что выступы крышки совпадают с выступами задней панели. Заверните шуруп #2.

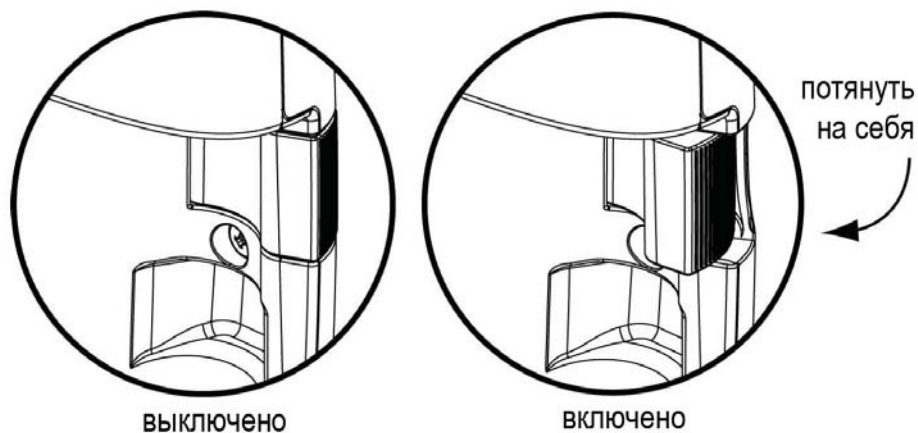


9. Осторожно опустите крышку и закрутите шуруп #1

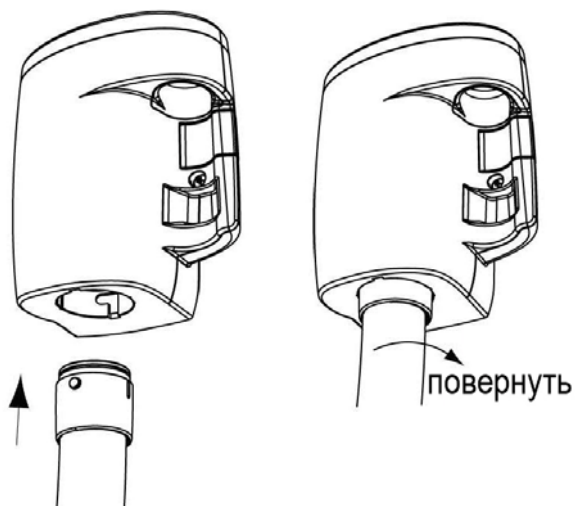


УСТАНОВКА

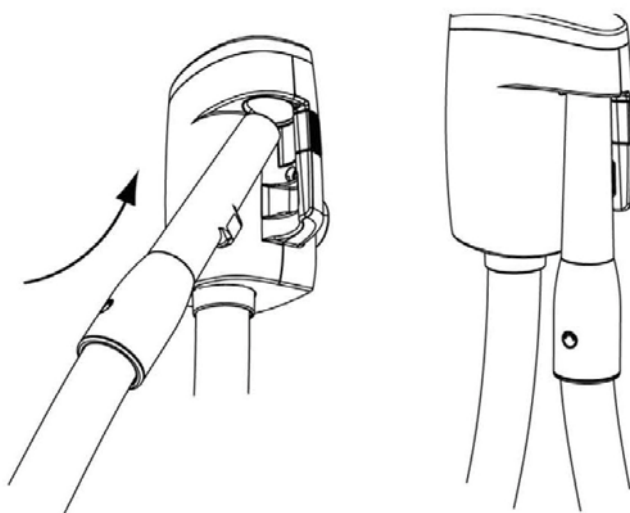
10. После завершения установки WallyFlex включите систему. Убедитесь в надлежащем качестве работы устройства WallyFlex.



11. Вставьте шланг в отверстие, находящееся в нижней части корпуса. Закрепите шланг, повернув его до характерного щелчка.



12. Вставьте наконечник в устройство. Установка WallyFlex завершена.

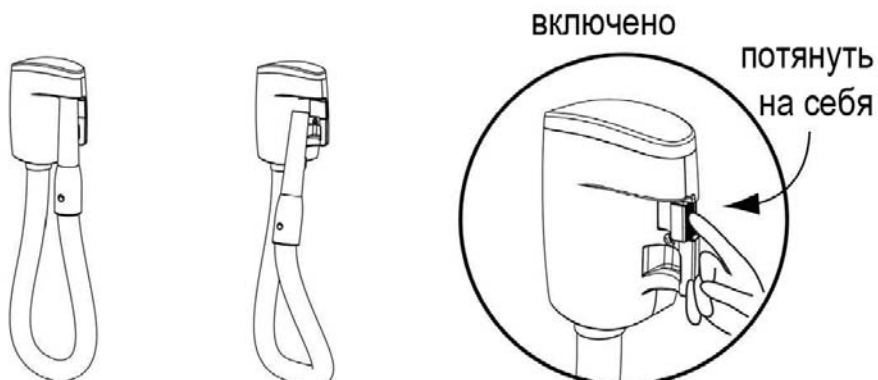


Для получения более подробной информации свяжитесь с региональным дилером.

КАК ПОЛЬЗОВАТЬСЯ ВАШИМ WALLYFLEX

ШАГ 1

Снимите наконечник WallyFlex с корпуса.



ШАГ 2

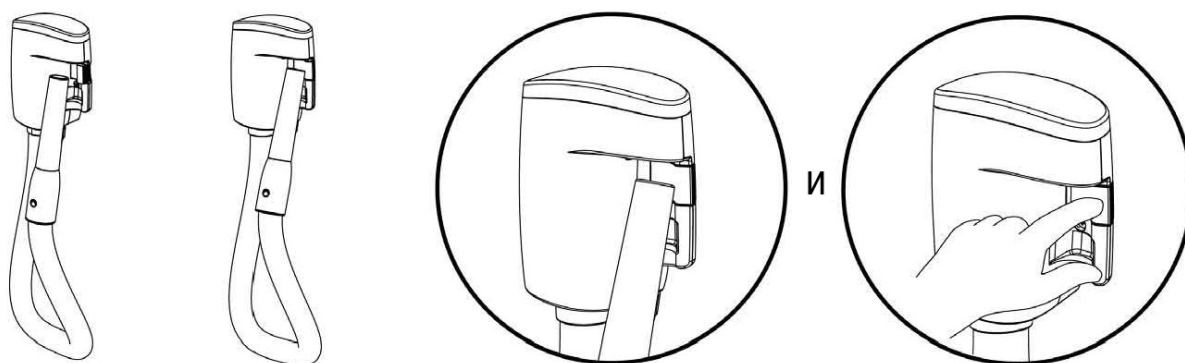
Потяните выключатель, расположенный на правой стороне корпуса, на себя. Это запустит силовой агрегат.

ШАГ 3

Начинайте уборку.

ШАГ 4

После окончания уборки, вставьте наконечник в корпус WallyFlex. Это выключит силовой агрегат и позволит использовать другие розетки для уборки.



Внимание: Для увеличения безопасности в процессе использования, Вы можете просто нажать на выключатель для того, чтобы выключить агрегат.

* Если Ваш WallyFlex не работает так, как описано в этой инструкции, свяжитесь с региональным дилером.

ОБСЛУЖИВАНИЕ

WallyFlex можно протирать влажной тряпкой с использованием мягких моющих средств.

Внимание: нельзя использовать щелочи, жидкие очистители или аэрозоли – это может повредить корпус устройства.

ОСНОВНАЯ ОГРАНИЧЕННАЯ ГАРАНТИЯ

Устройство WallyFlex предназначено только для бытового использования. Trovac Industries Ltd. («Trovac») предлагает основную ограниченную гарантию на WallyFlex сроком на один год. Trovac не предоставляет никаких других гарантий или дополнений, за исключением гарантии, обозначенной выше. Любое обращение по гарантии должно сопровождаться документом, подтверждающим Ваше приобретение. Проведение пользователем ремонта собственными силами или замена составных частей устройства может аннулировать данную гарантию. Гарантия не может быть передана другому лицу.

ОГРАНИЧЕННАЯ ГАРАНТИЯ НА 1 (ОДИН) ГОД

На WallyFlex предоставляется ограниченная гарантия сроком на 1 (один) год. Trovac гарантирует, что WallyFlex поставляется готовым к использованию без каких-либо заводских повреждений. Эта гарантия действительна в течение 1 (одного) года со дня покупки, если покупатель обязуется соблюдать ограничения и условия, описанные ниже:

- Покупатель несет ответственность за надлежащее использование и установку WallyFlex (согласно рекомендациям Trovac). Эта гарантия не действует при неправильной установке устройства.
- Данная гарантия не распространяется на дефекты, полученные по причине коммерческого использования, неправильного монтажа, халатности, стихийного бедствия, аварий и форс-мажорных обстоятельств.
- Гарантийные обязательства предусматривают ремонт деталей только торговой марки Syclovac или Trovac, и только специалистами сервисного центра обслуживания фирмы-производителя. В случае несоблюдения вышеуказанных условий гарантийные обязательства аннулируются.

УСЛОВИЯ ДЛЯ ПРЕДОСТАВЛЕНИЯ ГАРАНТИИ

Если WallyFlex имеет производственные дефекты, обнаруженные в период одногодичной гарантии: покупатель должен вернуть продукт ближайшему авторизованному дилеру в ближайший авторизованный сервис-центр с копией накладной и чека.

Замена и восстановление: Trovac заменит или восстановит продукт согласно условиям гарантии.

Гарантия предоставляется в единственном экземпляре на один продукт для замены или восстановления этого продукта. Данная гарантия не покрывает стоимость доставки и установки продукта, а также других работ по восстановлению или замене частей продукта.

УКЛОНЕНИЕ ОТ ОБЯЗАННОСТЕЙ

Trovac не несет ответственность за преднамеренное, случайное, косвенное, повреждение продукта, появившееся в результате использования Wallyflex.