

# ПАНЕЛИ ROTARY SMART-P37-DIM-IN WHITE SMART-P37-DIM-IN BLACK

- 1 зона
- RF, 2,4 ГГц
- TRIAC



## 1. ОСНОВНЫЕ СВЕДЕНИЯ

- 1.1. Панель используется как однозонный пульт дистанционного управления для управления радиоканальными устройствами SMART.
- 1.2. Панель используется как одноканальный диммер с выходом для подключения устройств с управлением по TRIAC, например, диммируемых блоков питания, диммируемых драйверов, галогенных ламп или ламп накаливания.
- 1.3. Количество привязываемых к панели контроллеров — неограниченно.
- 1.4. Основные функции: включение и отключение освещения, регулировка яркости.
- 1.5. Удобное и точное управление с помощью вращающегося регулятора.
- 1.6. Панель совместима со всеми контроллерами серии SMART, поддерживающими диммирование.

## 2. ОСНОВНЫЕ ТЕХНИЧЕСКИЕ ХАРАКТЕРИСТИКИ

|  |                      |
|--|----------------------|
| Напряжение питания                       | AC 100-240 В         |
| Количество зон управления                | 1                    |
| Выходной сигнал                          | RF, 2,4 ГГц<br>TRIAC |
| Количество выходов                       | 1                    |
| Выходное напряжение                      | AC 100-240 В         |
| Выходной максимальный ток                | 1,2 А                |
| Выходная максимальная мощность           | 120-288 Вт           |
| Дальность управления по RF (радиоканалу) | до 30 м              |
| Уровни диммирования                      | 256                  |
| Диапазон диммирования                    | 0-100%               |
| Степень пылевлагозащиты                  | IP20                 |
| Габаритные размеры                       | 86×86×50 мм          |
| Температура окружающей среды             | +5... +45 °С         |

### 3. УСТАНОВКА, ПОДКЛЮЧЕНИЕ И УПРАВЛЕНИЕ

**ВНИМАНИЕ!**  
Во избежание поражения электрическим током перед началом всех работ отключите электропитание. Все работы должны проводиться только квалифицированным специалистом.

- 3.1. Извлеките панель из упаковки и убедитесь в отсутствии механических повреждений.
- 3.2. Подключите панель согласно схемам на рисунках 1а и 1б.

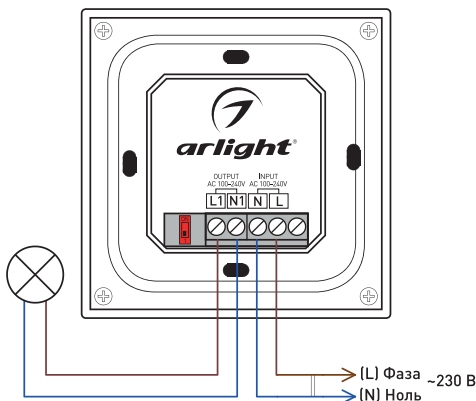


Рис. 1а. Схема подключения лампы накаливания к панели SMART

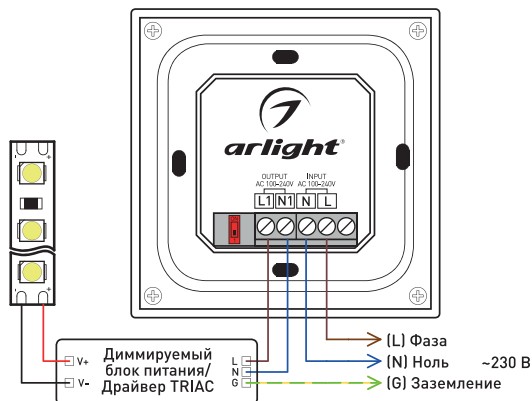


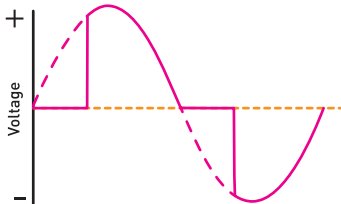
Рис. 1б. Схема подключения диммируемого блока питания/ драйвера TRIAC к панели SMART

- 3.3. Убедитесь, что схема собрана правильно, везде соблюдена полярность подключения, и провода нигде не замыкаются.
- 3.4. Установите DIP-переключатель в одно из положений, в зависимости от типа подключаемой нагрузки:



Рис. 2. Выбор фронта среза сетевого напряжения

Диммирование по переднему фронту (TRIAC)



Диммирование по заднему фронту

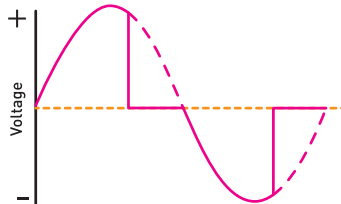


Рис. 3. Вид сетевого напряжения на выходе панели при различных положениях DIP-переключателя

Срез по переднему фронту применяется для нагрузки R, L (DIP-переключатель в нижнем положении), а по заднему - для R, C (DIP-переключатель в положении «ON») (см. рис. 2).

Если неизвестно к какому типу нагрузки относится подключаемое оборудование, то установите переключатель в положение, при котором будет наблюдаться лучшая работа панели.

**ВНИМАНИЕ!**  
Во избежание выхода панели из строя при установке DIP-переключателя в необходимое положение, отключите электропитание.

- 3.5. Включите питание системы.
- 3.6. Выполните привязку панели управления к контроллерам серии SMART: способ привязки зависит от используемых контроллеров (см. инструкции к контроллерам). В общем случае, для контроллеров с кнопкой привязки, обозначенной «Match», выполните следующие шаги:



- ✓ включите питание контроллера;
  - ✓ коротко нажмите кнопку «Match», светодиод начнет медленно мигать;
  - ✓ нажмите на регулятор на панели управления;
  - ✓ более быстрое мигание светодиода подтверждает успешную привязку.
- 3.7. Проверьте работу оборудования:
- ✓ нажмите на регулятор яркости для включения/отключения;
  - ✓ покрутите регулятор яркости влево/вправо для изменения яркости.
- 3.8. Закрепите панель в месте установки.
- ✓ слегка подденьте верхнюю часть панели плоской отверткой и аккуратно снимите ее;
  - ✓ установите в монтажную коробку нижнюю часть панели и прикрутите ее винтами/шурупами;
  - ✓ аккуратно установите лицевую панель.

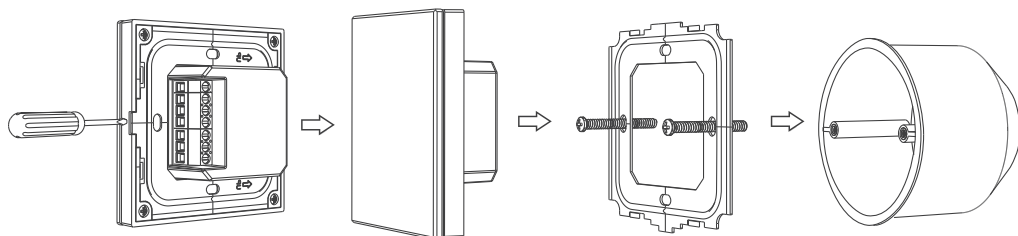


Рисунок 2. Монтаж панели SMART

#### 4. ОБЯЗАТЕЛЬНЫЕ ТРЕБОВАНИЯ И РЕКОМЕНДАЦИИ ПО ЭКСПЛУАТАЦИИ

- 4.1. Соблюдайте условия эксплуатации оборудования:
- ✓ эксплуатация только внутри помещений;
  - ✓ температура окружающего воздуха от +5 до +45 °С;
  - ✓ относительная влажность воздуха не более 90% при +20 °С, без конденсации влаги;
  - ✓ отсутствие в воздухе паров и примесей агрессивных веществ (кислот, щелочей и пр.).
- 4.2. Не допускается установка вблизи нагревательных приборов или горячих поверхностей.
- 4.3. Не допускайте попадания воды или воздействия конденсата на устройство.
- 4.4. Перед включением системы убедитесь, что схема собрана правильно, соединения выполнены надежно, замыкания отсутствуют. Замыкание в проводах может привести к отказу оборудования.
- 4.5. Возможные неисправности

| Проявление неисправности  | Причина неисправности  | Метод устранения   |
|---|--|--|
| Панель управления не работает в качестве пульта дистанционного управления                           | Панель не привязана к контроллеру  | Привяжите панель управления к контроллеру  |
|   | Панель управления находится слишком далеко от контроллера                    | Уменьшите дистанцию между панелью управления и контроллером  |
| Дистанция устойчивой работы панели управления в качестве беспроводного пульта управления менее 20 м | Экранирование радиосигнала стеной или металлической поверхностью             | Устраните причину экранирования радиосигнала, перенесите панель в место, исключающее экранирование |
|   | Нет контакта в соединениях   | Проверьте все подключения  |
|   | Неправильная полярность подключения  | Подключите оборудование, соблюдая полярность   |
| Светодиодная лента или лампа накаливания не светится  | Неисправен блок питания/драйвер  | Замените блок питания/драйвер  |
|   | К панели подключен недиммируемый источник света                              | Замените источник света на диммируемый   |
| Неудовлетворительное качество диммирования (мигание, нестабильное свечение)                         | Неполная совместимость панели и диммируемого источника света                 | Замените источник света  |
|   | При выключении светодиодная лента/лампа накаливания не выключается полностью | Выход из строя панели в результате замыкания в проводах  |

## 5. ТРЕБОВАНИЯ БЕЗОПАСНОСТИ

- 5.1. Конструкция изделия удовлетворяет требованиям электро- и пожарной безопасности по ГОСТ 12.2.007.0-75.
- 5.2. Монтаж оборудования должен выполняться квалифицированным специалистом с соблюдением всех требований техники безопасности.
- 5.3. Внимательно изучите инструкцию по монтажу и установке и неукоснительно следуйте всем требованиям и рекомендациям.
- 5.4. Перед монтажом убедитесь, что все оборудование обесточено.
- 5.5. Если при включении изделие не заработало должным образом, воспользуйтесь таблицей возможных неисправностей. Если самостоятельно устранить неисправность не удалось, обесточьте изделие и свяжитесь с поставщиком.

## 6. ГАРАНТИЙНЫЕ ОБЯЗАТЕЛЬСТВА

- 6.1. Изготовитель гарантирует соответствие изделия требованиям действующей технической документации и обязательным требованиям государственных стандартов.
- 6.2. Гарантийный срок изделия — 60 месяцев с даты передачи потребителю, если иное не предусмотрено договором. Если дату передачи установить невозможно, гарантийный срок исчисляется с даты изготовления изделия.
- 6.3. В случае выхода изделия из строя потребитель вправе предъявить требования в течение гарантийного срока при наличии товарного или кассового чека, а также отметки о продаже в паспорте изделия.
- 6.4. Требования предъявляются по месту приобретения изделия.
- 6.5. Гарантийные обязательства не распространяются на изделия, имеющие механические повреждения или признаки нарушения потребителем правил хранения, транспортирования или эксплуатации.
- 6.6. Производитель вправе вносить изменения в конструкцию изделия и встроено программное обеспечение (прошивку), не ухудшающие качество изделия и его основные параметры.
- 6.7. Расходы на транспортировку вышедшего из строя изделия оплачиваются потребителем.

## 7. ТРАНСПОРТИРОВАНИЕ И ХРАНЕНИЕ

- 7.1. Размещение и крепление в транспортных средствах упакованных изделий должны обеспечивать их устойчивое положение, исключать возможность ударов друг о друга, а также о стенки транспортных средств.
- 7.2. После транспортировки при отрицательных температурах, перед включением, изделие должно быть выдержано в упаковке в нормальных условиях не менее 6 часов.
- 7.3. Изделия должны храниться в сухом помещении в заводской упаковке при температуре окружающей среды от 0 до +50 °С и влажности не более 70% при отсутствии в воздухе паров кислот, щелочей и других агрессивных примесей.

## 8. КОМПЛЕКТАЦИЯ

- 8.1. Панель — 1 шт.
- 8.2. Паспорт и краткая инструкция по эксплуатации — 1 шт.
- 8.3. Упаковка — 1 шт.

## 9. СВЕДЕНИЯ ОБ УТИЛИЗАЦИИ

- 9.1. По истечении срока службы (эксплуатации) изделие не представляет опасности для жизни, здоровья людей и окружающей среды.
- 9.2. Утилизация осуществляется в соответствии с требованиями действующего законодательства.

## 10. СВЕДЕНИЯ О РЕАЛИЗАЦИИ И СЕРТИФИКАЦИИ

- 10.1. Цена изделия договорная, определяется при заключении договора.
- 10.2. Предпродажной подготовки изделия не требуется.
- 10.3. Изделие сертифицировано согласно ТР ТС. Информация о сертификации нанесена на упаковку.

## 11. ИНФОРМАЦИЯ О ПРОИСХОЖДЕНИИ ТОВАРА

- 11.1. Изготовлено в КНР.
- 11.2. Изготовитель: «Санрайз Холдингз (ГК) Лтд» (Sunrise Holdings (HK) Ltd).  
Офис 901, 9 этаж, «Омега Плаза», 32, улица Дундас, Коулун, Гонконг, Китай.
- 11.3. Импортер: ООО «Арлайт РУС», адрес: 101000, г. Москва, Уланский пер., д. 22, стр. 1, пом. 1, этаж 5, офис 501.
- 11.4. Дату изготовления см. на корпусе устройства или упаковке.

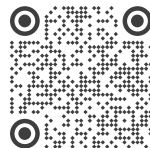
## 12. ОТМЕТКА О ПРОДАЖЕ

Модель: \_\_\_\_\_

Дата продажи: \_\_\_\_\_

Продавец: \_\_\_\_\_ МП

Потребитель: \_\_\_\_\_



Более подробная информация  
представлена на сайте [arlight.ru](http://arlight.ru)



Дополнение к артикулу в скобках, например, (1), (2), (B) означает наличие модификаций товара. Модификации отличаются незначительными улучшениями, не влияющими на основные свойства, параметры и внешний вид товара. Допускается прямая замена модификаций на основной артикул или наоборот без каких-либо условий.

