


ПРИНЯТО:
На Совете педагогов
Протокол № 2
От «30» 03 2020г.

УТВЕРЖДЕНО:
Заведующий МБДОУ
д/сад № 155 «Жар-птица»
 Т.А. Лёушкина
Приказ № 33 от 21.03.2020г.



**Отчёт о результатах самообследования
МБДОУ д/сад №155 «Жар-птица»
за 2019-2020 учебный год.**

Полное наименование дошкольного учреждения	Муниципальное бюджетное образовательное учреждение детский сад №155 «Жар-птица» г. Ульяновск
Сокращенное наименование	МБДОУ д/сад №155 «Жар-птица»
Тип учреждения	Муниципальное бюджетное дошкольное образовательное учреждение
Вид учреждения	детский сад общеразвивающего вида
Юридический адрес	432045, г. Ульяновск, ул. Рябикова, д.58
Фактический адрес	432045, г. Ульяновск, ул. Рябикова, д.58
Учредитель	Управление образования администрации города Ульяновска
Заведующий	Лёушкина Татьяна Аркадьевна
Контактный телефон	+7(8422) 58-63-30
e-mail	155gar-ptica@rambler.ru
адрес сайта	https://kingard.nethouse.ru/
Год постройки здания	1978г.
Режим работы МБДОУ	понедельник - пятница – рабочие дни с 7.00 до 19.00; суббота, воскресенье, праздничные дни – выходные

I. Аналитическая часть.

1. Оценка образовательной деятельности.
2. Анализ системы управления организации.
3. Анализ содержания и качества воспитанников.
4. Анализ организации учебного процесса.
5. Качество кадрового, учебно-методического обеспечения.
6. Материально-техническая база.
7. Функционирование внутренней системы оценки качества образования.

II. Показатели деятельности дошкольной образовательной организации, подлежащей самообследованию.

I. Аналитическая часть.

1. Оценка образовательной деятельности.

Содержание образования МБДОУ д/сад №155 «Жар- птица» включает в себя 2 взаимосвязанных компонента: инвариантный (федеральные требования) и вариативный (специфика МБДОУ). Основу образовательной деятельности МБДОУ составляет основная образовательная программа дошкольного образования Учреждения, разработанная и утвержденная в соответствии с ФГОС ДО, а также программой «Детство»: примерная образовательная программа дошкольного образования/ под ред. Т.И.Бабаева, А.Г.Гогоберидзе, З.А.Михайлова и др. и технологиями развивающего обучения и воспитания и включающие в себя подготовку воспитанников к деятельности во всех сферах жизни: научной, художественной, экономической, экологической, педагогической, управленческой, медицинской. Физкультурной, и подразделяющиеся на 5 образовательных областей:

- социально-коммуникативное развитие;
- познавательное развитие;
- речевое развитие;
- художественно-эстетическое развитие;
- физическое развитие.

Содержание работы так же реализуется по парциальным программам:

- О.С. Ушакова, «Программа по развитию речи детей дошкольного возраста в детском саду». М.: Пр.,1993
- Л.Г. Петерсон, Е.Е. Кочемасова «Игралочка». М.: 1995
- Л.Г.Петерсон, Н.П. Холина «Раз ступенька - два ступенька». М.: 1995
- Основы безопасности детей дошкольного возраста. Н.Н. Авдеева, Н.Л. Князева, Р.Б. Стеркина. М.: АСТ,1998
- Я, ты, мы О.Л. Князева, Р.Б.Стеркина. М.: Дрофа, Дик, 1998,1999
- «Изобразительная деятельность в детском саду» И. А. Лыкова М.:ООО «Карапуз»,2007
- «Я - человек» С.А. Козлова М.: Школьная Пресса,2003
- Л.Е. Журова, Н.С. Варенцова «Обучение дошкольников грамоте».М.: «Школьная пресса»,2001
- «Музыкальные шедевры». О.П. Радынова.М.: Владос,1997
- «Семицветик». Ашиков В.И., Ашикова С.Г..М.:Изд.-во «Российское педагогическое агенство»,1997
- Куцакова Л.В. Конструирование и ручной труд в детском саду. М.:1990

Региональным программам:

- «Интеллектика: программа интеллектуального развития и образования детей дошкольного возраста и методическое обеспечение к программе». Стожарова М.Ю., Лёушкина Т.А., Цыпина Т.В., Пупкова Д.В.. Ульяновск, 2013

- «Я и мир вокруг меня: программа по социальному развитию дошкольников на основе современных образовательных технологий». Гуткович И.Я., Байрамова Э.Э., Прокофьева Н.Ю. и др.. Ульяновск, 2013

- Программа экологического воспитания детей дошкольного возраста «Я познаю мир» Н.И. Апполонова, И.Л. Румянцева. Ульяновск, 1999

- «С физкультурой в ногу из детского сада в школу» Н.В. Полтавцева. Ульяновск, 2001

- «Симбирский венец: программа и методические материалы к образовательной работе с детьми дошкольного возраста по приобщению к культурно – историческим ценностям региона». Ковардакова М.А., Майданкина Н.Ю. Ульяновск, 2003

- «Хочу все знать» Н.М. Грачева, Ульяновск, 1999

- «Животные Красной книги Ульяновской области – глазами дошкольников»: Учебно-методическое пособие по формированию понимания мира природы в процессе художественно-эстетической деятельности дошкольников/ Под редакцией Котляковой Т.А.- Ульяновск, 2017

2. Анализ системы управления организации.

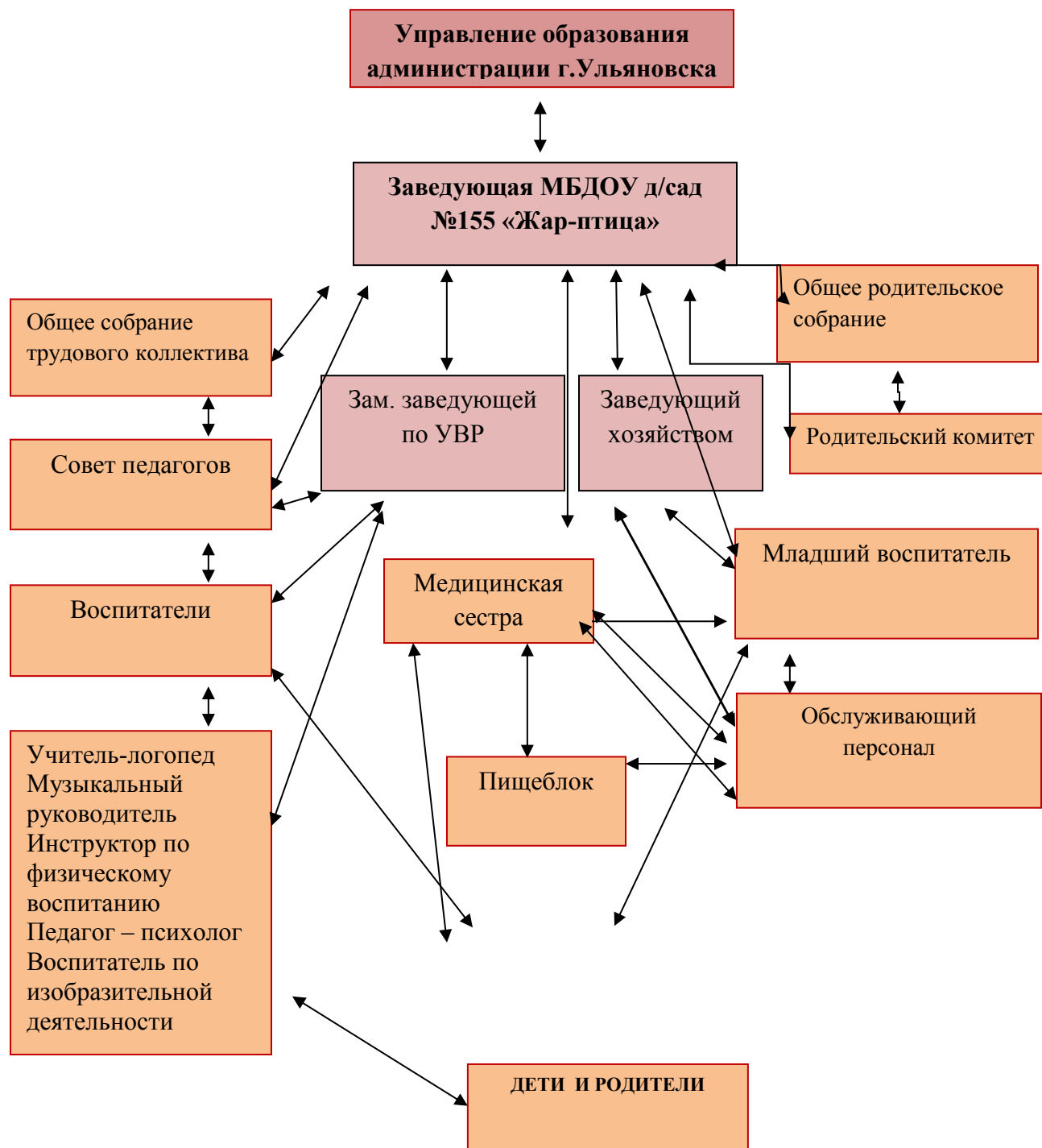
Учредителем МБДОУ д/сад №155 «Жар-птица» является Управление образованием администрации города Ульяновска.

Начальник управления образования администрации Ульяновска - Куликова Светлана Ивановна - + 7(8422) 27-30-25.

Начальник отдела дошкольного образования администрации города Ульяновска – **Чемарова Марина Валерьевна**, тел. + 7(8422) 27-30-26

Заведующий МБДОУ д/сад №155 «Жар-птица» - **Лёушкина Татьяна Аркадьевна** - + 7(8422) 58-63-30, e - mail : 155gar-ptica@rambler.ru

Структура управления МБДОУ



Реализация цели и задач МБДОУ осуществляется в соответствии со следующими направлениями управленческой деятельности:

- Организационно - правовое и методическое обеспечение образовательного процесса МБДОУ.
- Организация единого образовательного пространства.

- Координация структурных звеньев всех служб.
- Организация внутреннего и внешнего взаимодействия.
- Контроль за организацией работы в МБДОУ.

Реализацию задач обеспечивает отлаженная система взаимодействия между специалистами и воспитателями, своевременный обмен информацией, согласование планов работы на каждый месяц. Взаимодействие согласовано и определено устойчивыми связями. Структура управления гибко реагирует на возникающие изменения в окружающей среде (учитываются требования социальных заказчиков – родителей и школы).

Все субъекты управленческого процесса связаны функциональными обязанностями, соответствующими Уставу и адаптированных на реализацию цели и задач МБДОУ. Права, полномочия, ответственность и сроки реализации по выполнению задач сбалансированы и согласованы с деятельностью всех подразделений и должностных лиц. Все общественные структуры МБДОУ в равной степени принимают участие в управлении. Управленческие решения, приказы, распоряжения носят не противоречивый характер, взаимосвязаны, логичны, последовательны, своевременны, продуктивны, нацелены на положительную динамику.

Формами самоуправления Учреждения по Уставу являются: Общее собрание трудового коллектива, Совет педагогов, Общее родительское собрание, Родительский комитет. Все формы самоуправления работали в соответствии с положениями и Уставом.

Управленческая деятельность руководства детского сада позволяет решить задачи, стоящие перед учреждением создавать оптимальные условия для всестороннего развития воспитанников. Управление и руководство МБДОУ носит системный, комплексный и продуктивный характер.

3. Анализ содержания и качества подготовки воспитанников.

Для получения объективных данных о содержании и качестве подготовки воспитанников используются низко формализованные и высоко формализованные методы педагогической диагностики. В определении уровня развития заложена степень самостоятельности, произвольности и творчества в их применении, динамика личностных достижений каждого ребёнка.

В соответствии с современными требованиями к дошкольному образованию все обследования воспитанников проводятся только по письменному согласию родителей.

Использовались следующие методы: наблюдение, беседы с детьми, родителями, педагогами, выполнение тестовых заданий в специально подготовленной обстановке.

По познавательному, речевому и социально – коммуникативному развитию обследование проводили воспитатели групп; по физическому – воспитатели и инструктор по ФИЗО, по художественно – эстетическому развитию – музыкальный руководитель, воспитатель по ИЗО-деятельности. Использовался основной метод – наблюдение.

На НОД по физической культуре осуществлялся индивидуальный подход, учитывалось состояние здоровья детей, темп физического развития детей в соответствии с медицинскими показаниями.

Работа по сохранению и укреплению здоровья проводилась совместно с родителями. В течение года проводились праздники, санитарно-просветительская работа, пропагандирующая необходимость соблюдения режима дня, полноценного питания, закаливания, формирования ценностей здорового образа жизни. Мы повышали уровень физического развития детей, занимались оздоровительной работой, создавали условия, необходимые для укрепления и сохранения здоровья детей.

Рекомендации: продолжать работу в данном направлении, обогащать знания родителей о профилактике простудных заболеваний, воспитателям групп ответственно относиться к проведению оздоровительной работы без постоянного контроля со стороны администрации детского сада. Необходимо усилить санитарно-просветительскую работу среди родителей по пропаганде здорового образа жизни, а также продолжать приобщать детей к здоровому образу жизни.

Решение задач художественно-эстетического развития осуществлялось на НОД, в совместной деятельности педагогов с детьми (развлечениях, тематических праздниках «День знаний», «Новый год», «День матери», и др.), кружковой работе, в процессе участия детей в творческих конкурсах; с помощью артистов областной филармонии, областных театров и театральных студий. Для педагогов и родителей проведены консультации по данной тематике.

Уже несколько лет педагоги нашего детского сада участвуют в научно-исследовательской деятельности по теме «Формирование понимания мира природы в процессе художественно-эстетического развития дошкольников» в результате которой издано учебно-методическое пособие «Птицы Красной книги Ульяновской области – глазами дошкольников», педагоги активно внедряют в образовательный процесс авторские разработки, направленные на развитие творческих способностей детей. Данная работа будет продолжаться и в последующие годы, так как остается процент низкого уровня развития способностей детей по данной образовательной области в группах. В МБДОУ проводились выставки рисунков детей по темам: «Осень золотая в гости к нам пришла», «Новогоднее настроение», «Самым красивым, родным и любимым» и

др. Воспитанники принимали активное участие в городских конкурсах творческих работ.

В ходе анализа результатов диагностического исследования по речевому развитию, низкий уровень был выявлен у детей всех групп. Данный результат объясняется нестабильной посещаемостью детского сада. Кроме того, в старшей и подготовительной группах у детей отмечаются нарушения звукопроизношения слов и фраз, плохо развит фонематический слух.

Оценка усвоения учебной программы по образовательной области Познавательное развитие показала, что у детей имеется система знаний и представлений в этой области, но в показателях имеется и низкий уровень. Присутствие низкого уровня объясняется частыми пропусками вновь поступивших в детский сад детей. Следует продолжать осуществление образовательной деятельности по развитию знаний и умений детей в данной области, используя при этом как традиционные, так и нетрадиционные формы работы.

Для повышения уровня образования детей следует обратить внимание на развитие познавательной и речевой активности детей, их любознательности через насыщение программы познавательными задачами. Целесообразно продумать организацию нерегламентированной деятельности, которая соответствует индивидуальным особенностям и потребностям каждого ребенка, желаниям родителей, рекомендациям педагогов. Большая работа проведена педагогическим коллективом с родителями воспитанников по своевременному отслеживанию и развитию способностей дошкольников, их подготовке к школе.

Выводы: По данным изучения разных видов детской деятельности, наблюдением и контролем над работой воспитателей и специалистов, можно сделать вывод, что содержание и качество подготовки воспитанников соответствует ФГОС ДО.

4. Анализ организации учебного процесса.

Образовательный процесс в МБДОУ д/сад №155 «Жар-птица» реализуется в режиме пятидневной недели. Длительность пребывания в МБДОУ:

12 часов с 7.00 до 19.00 часов.

Образовательный процесс осуществляется с первого сентября по тридцать первое мая. Летний период – с первого июня по тридцать первое августа. В МБДОУ составлен учебный план, предусматривающий в инвариантной, вариативных частях следующий объем непосредственно образовательной нагрузки, на основании которого составляется режим занятий. Содержание образовательного процесса включает совокупность образовательных

Подготовка к ужину, ужин	16.00 - 16.30	16.00 - 16.30	16.00 - 16.30	16.00 - 16.30	16.00 - 16.30	16.00 - 16.30
Подготовка к прогулке, прогулка	16.30 - 18.00	16.30 - 18.00	16.30 - 18.00	16.30 - 18.00	16.30 - 18.00	16.30 - 18.00
Возвращение с прогулки, совместная деятельность с детьми, уход детей домой	18.00 - 19.00	18.00 - 19.00	18.00 - 19.00	18.00 - 19.00	18.00 - 19.00	18.00 - 19.00
Дома:						
Прогулка, возвращение с прогулки, спокойные игры	19.00 - 19.45	19.00 - 20.15	19.00 - 20.15	19.00 - 20.15	19.00 - 20.15	19.00 - 20.15
Гигиенические процедуры	19.45 - 20.20	20.15 - 20.45	20.15 - 20.45	20.15 - 20.45	20.15 - 20.45	20.15 - 20.45
Подготовка ко сну, ночной сон	20.20 - 6.30	20.45 - 6.30	20.45 - 6.30	20.45 - 6.30	20.45 - 6.30	20.45 - 6.30

Широко используются в работе с детьми разнообразные развивающие формы обучения, направленные на удовлетворение интересов, потребностей и возможностей детей. Совместные культурно – досуговые мероприятия (развлечения, праздники, спектакли, соревнования и т.д.), проводимые с несколькими группами, положительная оценка детской деятельности, позволяют получить детям эстетическое удовольствие и уверенность в своих собственных силах.

5. Качество кадрового, учебно – методического обеспечения

Всего – 41 человек

Административный персонал: 2 человека

Обслуживающий персонал: 14 человек

Педагогический персонал: 18 человек

Учебно-вспомогательный персонал: 7 человек

В 2019/2020 учебном году педагоги ДОО активно участвовали в методической работе учреждения. Большинство из них готовили доклады к выступлениям на Совете педагогов, методических объединениях, семинарах для педагогов, консультации для родителей и педагогов; активно повышали свой профессиональный уровень путём самообразования и через прохождение курсов при в ФГБОУ ВО «УлГПУ им И.Н.Ульянова» г. Ульяновска.

В этом учебном году прошли курсовую переподготовку 3 человека.

На март 2020 года педагогический коллектив детского сада состоит из 17 сотрудников (без декретного отпуска), из них:

- Заведующая 1 чел.
- Заместитель заведующей по УВР 1 чел.
- Воспитатели 11 чел.
- Музыкальный руководитель 1 чел.
- Воспитатель по ФЭМП 1 чел.
- Инструктор по ФИЗО 1 чел.
- Методист 1 чел.

Из них: с высшим образованием – 13 (70%) педагогов, со средне - специальным образованием - 9 (30 %) педагогов.

Высшая категория	1 категория	Соответствие занимаемой должности	Без категории
2	1	4	10

Качество учебно – методического обеспечения

В МБДОУ реализуются следующие учебно - методические пособия в соответствии с программой «Детство». Перечень методических пособий МБДОУ д/сад № 155 «Жар-птица» также дан в основной образовательной программе дошкольного образования МБДОУ д/сад № 155 «Жар-птица» см. образовательную программу.

Качество библиотечно – информационного обеспечения

В МБДОУ реализуются комплекс методической литературы соответствующей программе «Детство» (см. образовательная программа МБДОУ д/сад № 155 «Жар-птица»).

Создана информационно – коммуникативная среда, способствующая развитию воспитанников и информационному обеспечению деятельности педагогов и включает следующее оборудование:

Ноутбуки -1 шт

Мультимедийная техника -1 шт

Фотоаппарат – 1 шт.

Музыкальная техника (музыкальный центр, видео, синтезатор)
Информационно – коммуникативные средства обучения используется в методической работе, в образовательном процессе и работе с родителями. Необходимо дальнейшее пополнение компьютерной техники и интерактивной доски для более широкого использования в работе с воспитанниками и педагогами.

6. Материально-техническая база

В дошкольном учреждении создана материально-техническая база для жизнеобеспечения и развития детей, ведется систематическая работа по созданию предметно-развивающей среды. Здание детского сада светлое, имеется центральное отопление, вода, канализация, сантехническое оборудование в удовлетворительном состоянии.

Все помещения детского сада соответствуют санитарным и гигиеническим нормам, нормам пожарной и электробезопасности, требованиям охраны труда воспитанников и работников.

№ п/п	Помещение ДОУ	Деятельность	Цели
1.	Групповые помещения со спальнями	Воспитательной - образовательная работа	Всестороннее развитие психических и физических качеств в соответствии с возрастными и индивидуальными особенностями воспитанников
2.	Музыкальный и спортивный зал (совмещённый)	Проведение утренней гимнастики, НОД, спортивных и музыкальных праздников и развлечений.	Укрепление здоровья детей, приобщение к здоровому образу жизни, развитие физических качеств. Развитие музыкально-художественной деятельности и эмоционально-волевой сферы детей.
3.	Кабинет заведующей	Индивидуальные консультации, беседы с медицинскими, педагогическими кадрами, обслуживающим персоналом и родителями воспитанников	Создание благоприятного эмоционального климата для работников и родителей воспитанников
4.	Кабинет старшего воспитателя	Имеется библиотека для педагогов, детей и родителей. Консультации, семинары, педагогические советы, индивидуальные консультации для педагогов	Формирование интереса и потребности в чтении (восприятии) книг Повышение профессиональной компетенции педагогов
5.	Медицинский блок (мед. кабинет, изолятор, процедурный кабинет, изолированный вход).	Осмотр детей, консультации медицинской сестры, врачей, изоляция заболевших детей	Профилактика, оздоровительная работа с детьми, консультативно - просветительская работа с родителями и работниками ДОУ
6.	Пищеблок	Хранение продуктов и приготовление пищи	Для организации качественного горячего питания воспитанников в соответствии с санитарно-эпид. нормами
7.	Прачечная (протираочная и гладильная)	Стирка и глажение постельного белья и спецодежды	Соблюдение санитарно-гигиенических норм
8.	Холлы ДОУ	Размещение информации	Просветительская работа с педагогами и родителями воспитанников

9.	<i>Прогулочные участки</i>	Прогулка, игровая деятельность, досуги, самостоятельная двигательная активность детей	Развитие познавательной, физической, опытно-поисковой, экспериментальной и трудовой деятельности.
10.	<i>Площадка по ПДД</i>	Проведение образовательной деятельности, направленной на ознакомление, закрепление знаний детей по ПДД, а так же праздников и досугов	Формирование культуры поведения у детей на улицах, дорогах, в транспорте, в любых дорожных ситуациях.
11.	<i>Физкультурная площадка</i>	Проведение физкультурных занятий, праздников и досугов	Накопление и обогащение двигательного опыта у детей. Формирование у воспитанников двигательной активности. Развитие эмоционально-волевой сферы детей

Все кабинеты оформлены, в соответствии с требованиями. При создании предметно-развивающей среды воспитатели учитывают возрастные, индивидуальные особенности детей своей группы. Оборудованы групповые комнаты, включающие игровую, познавательную, обеденную зоны. Группы постепенно пополняются современным игровым оборудованием, современными информационными стендами. Предметная среда всех помещений оптимально насыщена, выдержана мера «необходимого и достаточного» для каждого вида деятельности, представляет собой «поисковое поле» для ребенка, стимулирующее процесс его развития и самореализации, социализации и коррекции. В ДОУ не только уютно, красиво, удобно и комфортно детям, созданная развивающая среда открывает нашим воспитанникам весь спектр возможностей, направляет усилия детей на эффективное использование отдельных ее элементов.

В детском саду имеется видеочамера, которая используется для съемки занятий, мероприятий, утренников. Отснятые материалы эпизодически используются в воспитательной работе.

Организованная в ДОУ предметно-развивающая среда инициирует познавательную и творческую активность детей, предоставляет ребенку свободу выбора форм активности, обеспечивает содержание разных форм детской деятельности, безопасна и комфортна, соответствует интересам, потребностям и возможностям каждого ребенка, обеспечивает грамотное отношение ребенка с окружающим миром.

Детский сад оснащен современной оргтехникой: имеются в наличии компьютеры для делопроизводства, выход в интернет, музыкальные центры, цветной телевизор, DVD с микрофоном, магнитофон, видеоманитофон, имеется коллекция дисков с детскими фильмами, песнями, мультфильмами.

Ежегодно проводится косметический ремонт в группах, залах, постепенно обновляется система водопровода и канализации.

В весенне-летний период сотрудникам ДОУ произведено благоустройство участка: площадки оборудованы малыми формами: качели, качалки, лавочки, столы, горки, песочницы с тентами, клумбы.

В ДОУ созданы безопасные условия для организации образовательной деятельности воспитанников и их физического развития, игровое оборудование имеет сертификаты качества, ежегодно проводится проверка спортивного оборудования в музыкально – спортивном зале и на спортивной площадке. Групповые уличные площадки и спортивная площадка, оборудованы игровым материалом и инвентарем для физического развития детей.

Здания, территория ДОУ соответствуют санитарно-эпидемиологическим правилам и нормам, требованиям пожарной и электробезопасности, нормам охраны труда. Проводится аттестация рабочих мест. Оборудование используется рационально, ведётся учёт материальных ценностей.

Наличие и оснащённость специализированных кабинетов, помещений составляет 100%. Игры, игрушки, дидактический материал, издательская продукция соответствуют общим закономерностям развития ребенка на каждом возрастном этапе, ФГОС. Имеется оборудование для организации всех видов деятельности. Оборудование отвечает санитарно-эпидемиологическим правилам и нормам, гигиеническим, педагогическим и эстетическим требованиям и требованиям безопасности.

В детском саду отсутствует физкультурный зал, но имеется музыкальный зал, где специалисты совмещают проведение физкультурных и музыкальных занятий. В каждой возрастной группе имеется наличие прогулочных площадок, обеспечивающих физическую активность и разнообразную игровую деятельность воспитанников на прогулке.

Таким образом, материально – техническая база ДОУ находится в хорошем состоянии, деятельность по оснащению предметно-развивающей среды направлена на реализацию Образовательной программы ДОУ. В ДОУ развивающая образовательная среда, представляющая собой систему условий социализации и индивидуализации воспитанников.

7. Функционирование внутренней системы качества образования

Внутренняя система оценки качества образования имеет следующие показатели:

- заболеваемость и посещаемость воспитанников;
- организация питания воспитанников;
- содержания и качества подготовки воспитанников;
- качество кадрового, учебно – методического обеспечения, материально - технической базы.

Заболеваемость и уровень физического развития воспитанников МБДОУ д/сад №155 «Жар-птица»

Вся жизнь детей строго подчинена режиму: соблюдаются требования длительности занятий, прогулки, дневного сна, осуществляется температурный режим и питьевой, графики проветривания.

С целью отслеживания результатов работы по укреплению здоровья воспитанников в д/с ежемесячно проводится анализ заболеваемости детей в каждой возрастной группе.

В 2019-2020 учебном году проведены:

- Консультации для воспитателей по данной теме;
- Общие и индивидуальные консультации для родителей;
- Общие родительские и групповые собрания;
- Спортивные развлечения для детей и родителей;
- Спортивные праздники
- Спортивные соревнования
- Зимний спортивный праздник «Сильные, смелые, ловкие»
- День здоровья
- Недели здоровья
- Инструктажи для сотрудников детского сада «Охрана жизни и здоровья детей».

Также систематически проводились инструктажи сотрудников д/с «Охрана и укрепление здоровья детей», «Санитарно-гигиеническая работа в ДОУ»

С детьми проводилась работа по ОБЖ, включающая в себя:

- Выставки рисунков детей по ОБЖ
- Практическое занятие «Эвакуация детей при пожаре»
- Организацию целевых прогулок и экскурсий с целью изучения

ПДД, ППБ.

В группах оформлен наглядный материал для родителей по обучению для детей ПДД и ППБ, информация о физических данных детей, помещены консультации по закаливанию и питанию.

Таким образом, приобщение к здоровьесберегающему поведению детей является актуальной проблемой дошкольного воспитания, так как именно в этом возрасте в силу высокой активности детей формируется его поведение, складываются привычки.

Коллективу ДОУ необходимо продолжать создавать условия для использования здоровьесберегающих технологий в целях сохранения и укрепления физического и психологического здоровья детей, работу по

взаимодействию семьи и детского сада в сохранении и укреплении физического здоровья детей, их полноценного развития и воспитания.

Всего детей по списку на 2019-2020 учебный год: 201 ребенок

Физическое развитие:

низкое – 0 (0%)

н/среднего – 15 (7%)

среднее – 170 (85%)

в/среднего – 16 (8%)

1. Распределение воспитанников в детском саду по группам здоровья в процентах.

Группа здоровья	
I группа	130 чел – 65%
II группа	62 чел – 31%
III группа	8 чел – 4%

2. Распределение воспитанников в детском саду по физическим группам

Основная-132 (66%)

Основная +ЛФК- 60 (30%)

Подготовительная - 8 (4%)

Специальная -0

3. Общая заболеваемость-240

Инфекционные заболевания-46

Соматические заболевания-194

**ПОКАЗАТЕЛИ
ДЕЯТЕЛЬНОСТИ ДОШКОЛЬНОЙ ОБРАЗОВАТЕЛЬНОЙ ОРГАНИЗАЦИИ,
ПОДЛЕЖАЩЕЙ САМООБСЛЕДОВАНИЮ**

№ п/п	Показатели	Единица измерения
1.	Образовательная деятельность	
1.1	Общая численность воспитанников, осваивающих образовательную программу дошкольного образования, в том числе:	201 человек
1.1.1	В режиме полного дня (8 - 12 часов)	201 человек
1.1.2	В режиме кратковременного пребывания (3 - 5 часов)	0 человек
1.1.3	В семейной дошкольной группе	0 человек
1.1.4	В форме семейного образования с психолого-педагогическим сопровождением на базе дошкольной образовательной организации	0 человек
1.2	Общая численность воспитанников в возрасте до 3 лет	38 человек
1.3	Общая численность воспитанников в возрасте от 3 до 8 лет	163 человек
1.4	Численность/удельный вес численности воспитанников в общей численности воспитанников, получающих услуги присмотра и ухода:	201 человек/100%
1.4.1	В режиме полного дня (8 - 12 часов)	201 человек/ 100%
1.4.2	В режиме продленного дня (12 - 14 часов)	0 человек/0 %
1.4.3	В режиме круглосуточного пребывания	0 человек/0 %
1.5	Численность/удельный вес численности воспитанников с ограниченными возможностями здоровья в общей численности воспитанников, получающих услуги:	0 человек/0 %
1.5.1	По коррекции недостатков в физическом и (или) психическом развитии	0 человек/ 0%
1.5.2	По освоению образовательной программы дошкольного образования	201 человек/100 %
1.5.3	По присмотру и уходу	201 человек / 100 %
1.6	Средний показатель пропущенных дней при посещении дошкольной образовательной организации по болезни на одного воспитанника	8 дней
1.7	Общая численность педагогических работников, в том числе:	17 человек
1.7.1	Численность/удельный вес численности педагогических работников, имеющих высшее образование	7 человек / 27 %
1.7.2	Численность/удельный вес численности педагогических работников, имеющих высшее образование педагогической направленности (профиля)	6 человек /27 %
1.7.3	Численность/удельный вес численности педагогических работников, имеющих среднее профессиональное образование	10 человек /30 %
1.7.4	Численность/удельный вес численности педагогических работников, имеющих среднее профессиональное образование педагогической направленности (профиля)	10 человек /30 %

1.8	Численность/удельный вес численности педагогических работников, которым по результатам аттестации присвоена квалификационная категория, в общей численности педагогических работников, в том числе:	6 человек /30%
1.8.1	Высшая	2 человека/15%
1.8.2	Первая	1 человека /15%
1.9	Численность/удельный вес численности педагогических работников в общей численности педагогических работников, педагогический стаж работы которых составляет:	
1.9.1	До 5 лет	11 человек / 55%
1.9.2	Свыше 30 лет	1 человека / 10%
1.10	Численность/удельный вес численности педагогических работников в общей численности педагогических работников в возрасте до 30 лет	8 человек/ 40 %
1.11	Численность/удельный вес численности педагогических работников в общей численности педагогических работников в возрасте от 55 лет	1 человека/ 10 %
1.12	Численность/удельный вес численности педагогических и административно-хозяйственных работников, прошедших за последние 5 лет повышение квалификации/профессиональную переподготовку по профилю педагогической деятельности или иной осуществляемой в образовательной организации деятельности, в общей численности педагогических и административно-хозяйственных работников	7 человек/ 20 %
1.13	Численность/удельный вес численности педагогических и административно-хозяйственных работников, прошедших повышение квалификации по применению в образовательном процессе федеральных государственных образовательных стандартов в общей численности педагогических и административно-хозяйственных работников	7 человек/ 20%
1.14	Соотношение "педагогический работник/воспитанник" в дошкольной образовательной организации	1 педагогический работник/10 воспитанников
1.15	Наличие в образовательной организации следующих педагогических работников:	
1.15.1	Музыкального руководителя	да
1.15.2	Инструктора по физической культуре	да
1.15.3	Учителя-логопеда	да
1.15.4	Логопеда	нет
1.15.5	Учителя-дефектолога	нет
1.15.6	Педагога-психолога	нет
2.	Инфраструктура	
2.1	Общая площадь помещений, в которых осуществляется образовательная деятельность, в расчете на одного воспитанника	1177,2 кв. м / 199=5,9 кв.м

2.2	Площадь помещений для организации дополнительных видов деятельности воспитанников	83,2 кв. м
2.3	Наличие физкультурного зала	<u>да</u> /нет
2.4	Наличие музыкального зала	<u>да</u> /нет
2.5	Наличие прогулочных площадок, обеспечивающих физическую активность и разнообразную игровую деятельность воспитанников на прогулке	<u>да</u> /нет