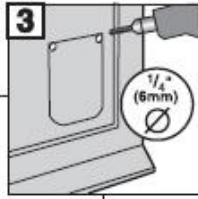
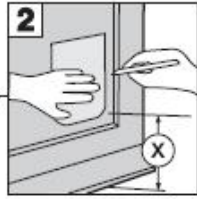
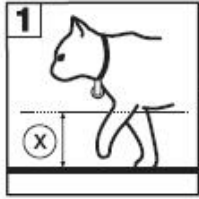


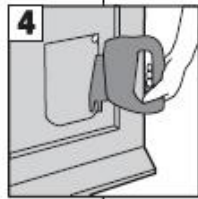
CAT MATE

Electromagnetic Large Cat/Small Dog Door (CM363/CM256)

ИНСТРУКЦИЯ ПО МОНТАЖУ И ИСПОЛЬЗОВАНИЮ



3. Прежде, чем вырезать проем просверлите 2 отверстия диаметром 6 мм в верхних углах.
4. Используйте специальную пилу, чтобы вырезать отверстие по внутренней части сделанной линии. Убедитесь, что дверка свободно входит в отверстие.
5. Определите точную толщину проема (t) см. рис. 5.

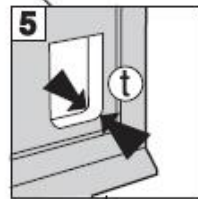
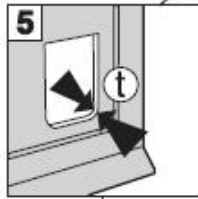
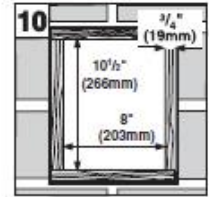


Установка в дверь

1. Мы рекомендуем, чтобы нижняя часть будущей створки была приблизительно на одном уровне с животом вашего домашнего животного.
2. Установите шаблон в желаемом месте на двери, и обведите контур вокруг него.

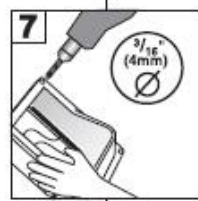
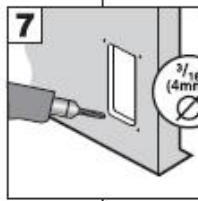
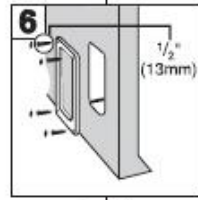
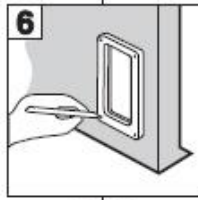
Установка в стену

Сделайте отверстие в стене согласно рис. 10. Укрепите фанеру или подобный материал толщиной 19 мм по краям для монтажа внешней и внутренних частей створки. После этого, продолжайте установку согласно п. 6 ниже.



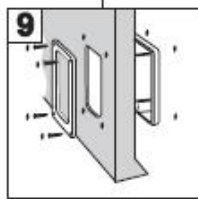
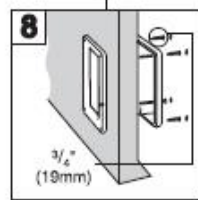
Для дверей толщиной от 0 до 23 мм

6. Приложите внутреннюю декоративную рамку на внутреннюю часть двери и отметьте четыре отверстия.
7. Удалите рамку и просверлите 4 отверстия диаметром приблизительно 4 мм.
8. Используйте соответствующий крепеж для тонких дверей (см. рис. 8).
9. Затем, используя соответствующий крепеж с внутренней части двери, прикрутите внутреннюю и наружную рамки. Затем, установите заглушки.



0 - 1/8" (0 - 4mm)	1/2" (13mm)
1/8" - 3/8" (4 - 10mm)	3/4" (19mm)
3/8" - 5/8" (10 - 16mm)	1" (25mm)*
5/8" - 7/8" (16 - 23mm)	1 1/4" (33mm)

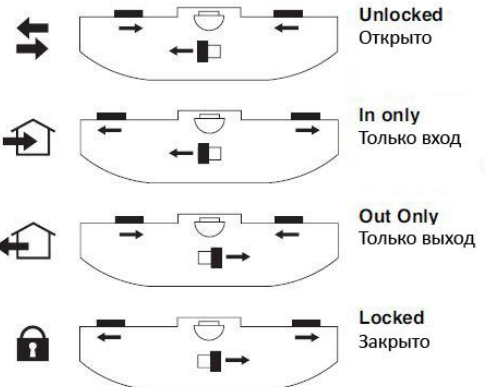
*Биты не включены



Для дверей толщиной от 24 мм

6. Прикрутите внутреннюю рамку к внутренней части двери, используя короткие 13 мм шурупы.
7. Просверлите четыре отверстия для винтов в наружной рамке (рекомендуется сверло диаметром 4 мм).
8. Установите внешнюю рамку на заднюю часть двери, используя шурупы 19 мм. По окончании, установите заглушки на крепеж.

4-WAY LOCK INSTRUCTIONS РАБОТА МЕХАНИЧЕСКОГО ЗАМКА



1. Введение

Створка Electromagnetic Large Cat / Small Dog Door открывается только для животных в ошейнике, несущих небольшой магнитик. Створка удерживается закрытой с помощью электромагнитного замка, предотвращая тем самым появление в доме чужих или бродячих животных. Когда ваш питомец с магнитиком на ошейнике подходит к двери, то детектор, расположенный на внешней кромке корпуса створки обнаруживает магнит, и электромагнитный замок открывается. Теперь ваш питомец может открыть створку носом/мордочкой, чтобы войти в дом. Как только животное прошло через створку, электромагнитный замок возвращается в нормальное закрытое положение, и другие животные не смогут зайти. Тем не менее, другие кошки/собаки с одетым на ошейник магнитом также смогут пройти через створку. Животное может выйти через створку не нося магнит.

2. Установка батареи и тестирование

Аккуратно сдвиньте крышку батарейного отсека, потянув за выступы, расположенные на каждой их сторон. Либо, вставьте небольшую отвертку в слот на центре крышки отсека с батареей и потяните в сторону от корпуса. Требуемая батарея – щелочная 9 вольт, типоразмера 6LR61, например, Duracell MN1604. Щелочная батарея должна дать около 12 месяцев нормальной работы. В качестве альтернативы может быть использована аккумуляторная батарея. Подключите батарею к разъему и поместите ее с левой стороны электромагнитного замка. Плотно закройте крышку батарейного отсека.

3. Магнит и ошейник

Магнитик должен быть прикреплен непосредственно к ошейнику кошки, символом лапки вперед (см. рис. 4 ниже). Невыполнение этого требования будет негативно влиять на работу всего устройства.

Рекомендуется нанести на стикер имя и прочие данные, даже если ваш питомец не заблудится, он может потерять сам магнит! Как правильно применить стикер, можно увидеть на рис. 5 ниже. Мы рекомендуем использовать тканевый ошейник без металлических элементов. Убедитесь, что ошейник животного сидит не слишком плотно и не слишком свободно. (Ошейник должен сидеть достаточно свободно, чтобы пройти над головой животного.) В идеале магнитик на ошейнике должен висеть так, чтобы нижняя его часть была на одном уровне с внешней частью створки, когда кошка или собака приближается снаружи (см. рис. 1 и 2 ниже). Если ошейник с магнитом находится не на одном уровне с внешней частью створки, то со входом могут быть проблемы – животное не сможет легко подвести магнит достаточно близко (в пределах 40 мм) к детектору. Пожалуйста, обратите внимание, хотя данное устройство может быть использовано, как для кошек, так и для небольших собак, требуются отдельные магнетики для кошки и собаки. Нормальная работа устройства может быть нарушена, если используются неправильные магниты. **Примечание: устройство гарантировано будет работать только с магнитами Cat Mate изображенными на рис. 5 ниже.**

4. Обучение вашего питомца

Если ваш питомец никогда раньше не использовал подобную створку вам, вероятно, придется соблазнить его едой для начала. Некоторые животные могут изначально нервничать из-за щелчка при открытии/закрытии электромагнитного замка. В таких случаях, сначала дайте вашему питомцу привыкнуть к использованию створки без электромагнитного замка. Чтобы сделать это, просто извлеките аккумулятор и надежно закрепите фиксатор, пока ваш питомец привыкнет.

Пожалуйста, обратите внимание, что не рекомендуется, чтобы животные, особенно котята/щенки оставшись одни, использовали створку, пока вы не убедитесь, что они полностью знакомы с работой устройства.

5. Поиск и устранение неисправностей

Если электромагнитный замок не работает или функционирует неправильно, пожалуйста, проверьте следующее:

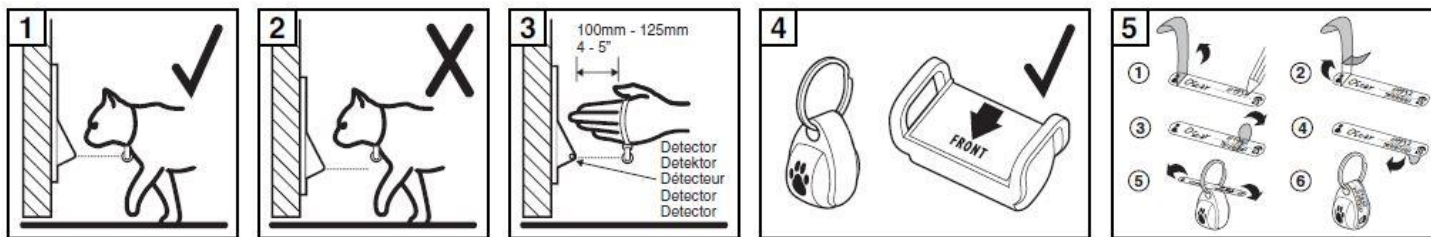
a. Установлена рабочая батарея/аккумулятор.

b. Магнит закреплен правильно, этикеткой вперед (см. рис 4 ниже).

c. Все ваши домашние животные, использующие створку носят правильные магниты – кошки магниты для кошек, а собаки магниты для собак.

d. Поместите ошейник кошки на руку, как показано на рис. 3 ниже, так чтобы магнит был примерно в 75 мм - 100 мм от кончиков пальцев.

Перемещайте ошейник в направлении нижней части створки с детектором. Когда магнит находится на расстоянии около 40 мм, детектор должен активировать электромагнитный замок, позволяя открыть створку. Если электромагнитный замок работает правильно при тестировании, как описано выше, постарайтесь понаблюдать, как это делает кошка/собака. К примеру, может животное неправильно носить ошейник? Установлена ли створка на правильной высоте? В случае, если электромагнитный замок оказывается неисправен, пожалуйста, обратите внимание, что механизм замка может быть снят и возвращен для замены, что позволяет избежать необходимости полностью демонтировать створку. Для этого необходимо снять крышку батарейного отсека и отсоединить батарею, отвинтить два винта крышке замка, затем нажать на замок, потянув вперед, пока вся конструкция не будет полностью снята.



ГАРАНТИЯ

Компания Pet Mate дает гарантию на продукт сроком до 3-х лет с момента покупки. Любой дефектный продукт будет отремонтирован или заменен бесплатно на усмотрение производителя, при условии, что дефект не был вызван небрежностью, неправильным использованием или нормальным износом.