

AIRLESS 75
БЕЗВОЗДУШНЫЙ РАСПЫЛИТЕЛЬ 7500 PSI
0811-7500-1, 0811-7500-2
CE Ex II 2 G X

Данное руководство предоставляет Вам необходимую информацию для правильной эксплуатации и профилактического обслуживания безвоздушного краскораспылителя Binks Airless 75. Внимательно прочтите и поймите всю информацию, содержащуюся в данном документе, чтобы обеспечить максимальную производительность Вашего нового безвоздушного краскораспылителя Airless 75.



Предупреждение 65

Данный продукт содержит химикаты, которые, по данным штата Калифорния, могут вызывать рак и пороки развития или иные нарушения репродуктивной системы

Спецификации

Максимальное давление жидкости
Максимальная температура жидкости
(с установленной теплозащитой)
Корпус распылителя
Канал жидкости
Вход жидкости
Вес распылителя

7500 Ps / 517 бар
175 ° F

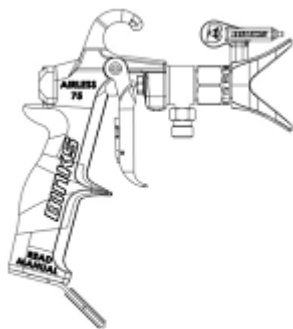
Кованный алюминий
Нержавеющая сталь
Нарезной 1/4" NPS (м)
660 г

ВАЖНО! НЕ УНИЧТОЖАТЬ!

Клиент несет ответственность за то, чтобы все операторы и обслуживающий персонал прочли и усвоили содержание данного руководства. Для получения дополнительных экземпляров данного руководства обратитесь к своему местному представителю компании Binks

ПРОЧТИТЕ ВСЕ УКАЗАНИЯ, ПРЕЖДЕ ЧЕМ НАЧАТЬ ЭКСПЛУАТАЦИЮ ДАННОГО ПРОДУКТА КОМПАНИИ BINKS.
РУКОВОДСТВО ТАКЖЕ ДОСТУПНО НА САЙТЕ WWW.BINKS.COM

ПРИМЕЧАНИЯ



0811-7500-2

Airless 75
Безвоздушный краскораспылитель
7500 PSI

Только для профессионального использования обученными операторами!

Максимальное рабочее давление: 7500 PSI / 517 БАР / 51.7 МПа

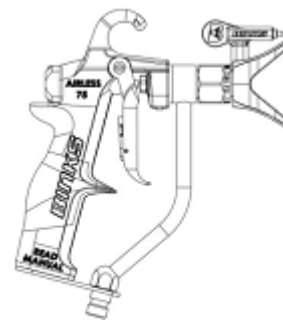
Модели 0811-7500-1 и 0811-7500-2

**ИНСТРУКЦИИ ПО МЕРАМ
БЕЗОПАСНОСТИ, ЭКСПЛУАТАЦИИ И
ТЕХОБСЛУЖИВАНИЮ ВНУТРИ!!**

Прочтите все предупреждения и информацию по эксплуатации.

**СОХРАНИТЕ ДАННОЕ РУКОВОДСТВО
ДЛЯ ОБРАЩЕНИЯ К НЕМУ В БУДУЩЕМ**

Для получения дополнительных экземпляров данного руководства обратитесь к своему местному представителю компании Binks.



0811-7500-1

Данное руководство предоставляют Вам необходимую информацию по эксплуатации и профилактическому техобслуживанию безвоздушного краскораспылителя 7500 PSI Binks Airless 75.

Клиент несет ответственность за то, чтобы все операторы и обслуживающий персонал прочли и усвоили содержание данного руководства. Пожалуйста, прочитайте и поймите всю информацию в данном документе для безопасной эксплуатации Вашего нового краскораспылителя.



ПРЕДУПРЕЖДЕНИЕ



ОПАСНОСТЬ ДЛЯ ГЛАЗ: Отсутствие защитных очков с боковыми щитками может привести к серьезной травме или слепоте. Все операторы и наблюдатели должны всегда надевать защитные очки с боковыми щитками, которые соответствуют стандарту ANSI Z87.1 или европейским нормам 156.



ПРЕДУПРЕЖДЕНИЕ



ОПАСНОСТЬ: ТРАВМЫ ПРИ ПОПАДАНИИ ПОД КОЖУ. Поток жидкости под высоким давлением, создаваемый данным оборудованием, может проникнуть в кожу и нижележащие ткани, что может привести к серьезной травме и возможной ампутации. Немедленно обратитесь к врачу. **НЕ ЛЕЧИТЕ ТАКУЮ ТРАВМУ КАК ПРОСТОЙ ПОРЕЗ!** Попадание жидкости под кожу может привести к ампутации. Немедленно обратитесь к врачу.



ПРЕДУПРЕЖДЕНИЕ



ОПАСНОСТЬ ОЖОГА: При использовании безвоздушного распылителя 75 с нагревателем жидкости поверхности оборудования могут сильно нагреваться. При распылении нагретых материалов **ВСЕГДА** используйте теплозащиту 54-7527. Не превышайте температуру жидкости 175°F. Не превышайте температуру жидкости, рекомендуемую производителем.

МЕРЫ БЕЗОПАСНОСТИ:

ДЕРЖИТЕСЬ ПОДАЛЬШЕ ОТ ФОРСУНКИ: не превышайте максимальное рабочее давление 7500 PSI (517 бар, 51.7 МПа). Максимальный рабочий диапазон давления жидкости распылителя 7500 PSI / 517 бар

МЕРЫ ПРЕДОСТОРОЖНОСТИ:

НИКОГДА не направляйте краскораспылитель на любые части тела.

НИКОГДА не допускайте прикосновения любой части тела к потоку жидкости. **НЕ**

прикасайтесь к утечкам в шланге жидкости. **НИКОГДА** не помещайте руку перед краскораспылителем. Перчатки не обеспечивают защиту от травм при попадании материала под кожу.

ВСЕГДА блокируйте курок краскораспылителя, отключайте насос и сбрасывайте все давление перед техобслуживанием, очисткой наконечника или защитного устройства, заменой наконечника или если оставляете краскораспылитель без присмотра. При выключении двигателя давление не сбрасывается. Переведите клапан PRIME/ SPRAY в положение PRIME, чтобы сбросить давление. См. ПОРЯДОК СБРОСА ДАВЛЕНИЯ, описанный в руководстве на насос.

ВСЕГДА при распылении используйте предохранитель наконечника. Предохранитель наконечника обеспечивает некоторую защиту, но в основном является, предохранительным устройством.

ВСЕГДА снимайте распыляющий наконечник перед тем, как промывать или очищать систему.

В шланге подачи краски могут появиться утечки в результате износа, перекручивания и неправильного обращения с ним. Утечка может привести к попаданию материала под кожу. Осматривайте шланг перед каждым применением.

НИКОГДА не используйте краскораспылитель без блокировки спускового механизма и без предохранителя спускового механизма в хорошем рабочем состоянии.

Все аксессуары должны быть рассчитаны на 7500 PSI (517 бар) или выше. Это относится к распыляющим наконечникам, краскораспылителям, удлинителям и шлангам.

ПРИМЕЧАНИЕ ДЛЯ ВРАЧА:

Попадание материала под кожу вызывает травматическое повреждение. Важно как можно скорее обработать рану. **НЕ ЗАДЕРЖИВАЙТЕ** лечение, чтобы выяснить токсичность материала. Токсичность важна при попадании некоторых материалов покрытия непосредственно в кровоток. Может понадобиться консультация с пластическим хирургом или хирургом по протезированию.



ПРЕДУПРЕЖДЕНИЕ



ОПАСНОСТЬ ВЗРЫВА ИЛИ ПОЖАРА - Пары растворителя и краски могут загореться или взорваться. Это может вызвать тяжелые травмы и/или

материальный ущерб могут произойти. МЕРЫ ПРЕДОСТОРОЖНОСТИ:

Обеспечьте хорошую вытяжку и подвод свежего воздуха, чтобы избежать скопления огнеопасных паров в воздухе в зоне распыления.

Устраните все источники воспламенения, такие как искры статического электричества, электроприборы, открытый огонь, контрольные лампы, горячие предметы и искры в результате подключения и отключения шнуров питания или работы выключателей света.

Не курите в зоне распыления.

На месте распыления должен быть огнетушитель в хорошем рабочем состоянии. Установите насос на расстоянии как минимум 25 футов (7.6 м) от окрашиваемого предмета в хорошо проветриваемом месте. Нарастите шланг при необходимости. Огнеопасные пары зачастую бывают тяжелее воздуха. Зона у пола должна иметь очень хорошую вентиляцию. Насос может иметь дугообразующие части, которые могут создавать искры и могут воспламенить пары материала.

Оборудование и предмета в озоне распыления и вокруг нее должны быть должным образом заземлены, чтобы предотвратить возникновение искр статического электричества.

Используйте только проводящий или заземленный шланг для жидкости высокого давления. Краскораспылитель должен быть заземлен через соединения шланга.

Шнуры питания должны подключаться к заземленному контуру.

Всегда опорожняйте блок в отдельный металлический контейнер при низком давлении насоса и со снятым распыляющим наконечником. Плотнo прижмите краскораспылитель к стенке контейнера, чтобы заземлить контейнер и предотвратить возникновение искр статического электричества.

Соблюдайте указания и инструкции производителей материалов и растворителей. Будьте особенно осторожны, используя материалы с точкой воспламенения ниже 70°F (21°C). Точка воспламенения - это температура при которой жидкость создает достаточно паров для их воспламенения.

Пластик может вызывать появление искр статического электричества. Никогда не используйте пластик для ограждения зоны распыления. Не используйте пластиковые защитные пленки при распылении огнеопасных материалов.

Для промывки оборудования используйте минимальное давление.



ПРЕДУПРЕЖДЕНИЕ



ОПАСНОСТЬ ВЗРЫВА ИЗ-ЗА

НЕСОВМЕСТИМЫХ МАТЕРИАЛОВ - вызовет тяжелую травму или материальный ущерб.

МЕРЫ ПРЕДОСТОРОЖНОСТИ:

Не используйте материалы, содержащие отбеливатель или хлор. Не используйте галогенизированные растворители углеводорода, такие как отбеливатель, фунгицид, метилен, хлорид и 1,1,1 трихлорэтан. Они не совместимы с алюминием. Свяжитесь со своим поставщиком покрытий для получения информации о совместимости материала с алюминием.



ПРЕДУПРЕЖДЕНИЕ



ОПАСНЫЕ ПАРЫ - Краски, растворители, инсектициды и другие материалы могут быть опасны при вдыхании или контакте с кожей. Пары могут вызвать сильную тошноту, слабость или отравление.

МЕРЫ ПРЕДОСТОРОЖНОСТИ:

Используйте респиратор или маску, чтобы предотвратить вдыхание паров. Прочтите все инструкции, поставляемые с маской, чтобы быть уверенными, что она обеспечит необходимую защиту. Надевайте защитные очки. Надевайте защитную одежду, как это требуют производители покрытий.



ПРЕДУПРЕЖДЕНИЕ

ОБЩАЯ ОПАСНОСТЬ: Может вызвать тяжелую травму или повреждение имущества

МЕРЫ ПРЕДОСТОРОЖНОСТИ:

Перед эксплуатацией оборудования прочтите все инструкции и меры предосторожности.

Всегда отключайте двигатель от электропитания перед проведением работ над оборудованием.

Соблюдайте все применяемые местные, государственные и национальные своды правил по вентиляции, пожарной безопасности и эксплуатации. Стандарты безопасности Правительства США были приняты в соответствии с законом об Охране труда и здоровья (OSHA). Следует проконсультироваться с этими стандартами, особенно с частью 1926 Строительных Стандартов.

Используйте только детали, разрешенные производителем. Пользователь принимает на себя все риски и обязательства при использовании деталей, которые не

соответствуют минимальным техническим требованиям и устройства безопасности производителя насосов. Перед каждым применением проверьте все шланги на порезы, утечки, истирание или вздутие. Проверьте на повреждение или разболтанность соединений. Немедленно замените шланг при обнаружении любого из этих условий. Никогда не ремонтируйте шланг подачи краски. Замените его другим заземленным шлангом высокого давления. Все шланги, шарнирные соединения, краскораспылитель и аксессуары должны быть рассчитаны на давление, равное или превышающее максимальное рабочее давление безвоздушного распылителя.

Не распыляйте на открытом воздухе в ветреные дни.

Надевайте защитную одежду, избежать попадания краски на кожу и волосы.



ПРЕДУПРЕЖДЕНИЕ

ОБЩИЕ

ПРЕДУПРЕЖДЕНИЯ,

связанные с установкой, использованием, заземлением, техобслуживанием и ремонтом данного оборудования.

ОПАСНОСТЬ ПОЖАРА И ВЗРЫВА -

Огнеопасные пары растворителей и краски в рабочей зоне могут загореться или взорваться. Чтобы предотвратить пожар и взрыв:

Используйте оборудование только в хорошо проветриваемом месте. Обеспечьте подачу свежего воздуха, чтобы избежать скопления огнеопасных паров распыляемого материала или растворителя.

Устраните все источники воспламенения: контрольные лампы, сигареты, портативные электролампы и пластиковые масса защитные пленки (чтобы предотвратить потенциальную электростатическую дугу).

Держите рабочее место в чистоте, уберите мусор, включая растворитель, тряпки и бензин.

Распылители создают искры. При использовании огнеопасной жидкости в распылителе или возле него для его промывки или очистки, держите распылитель на расстоянии как минимум 25 футов (7.6 м) от взрывоопасных паров.

Электрически разъедините все оборудование в зоне распыления. Не включайте и не отключайте шнуры питания и не включайте и не выключайте свет при наличии огнеопасных паров.

Заземлите оборудование и токопроводящие объекты в рабочей зоне. Заземлите окрашиваемый объект.

При наличии искр статического электричества или если Вы почувствуете удар тока, **немедленно прекратите работу.** Не используйте оборудование, пока не выявите и не устраните проблему. Держите в рабочей зоне огнетушитель.

ОПАСНОСТЬ ПОПАДАНИЯ ПОД КОЖУ

Жидкость высокого давления из краскораспылителя, утечек шланга или поврежденных компонентов может попасть под кожу. Такая травма может походить на простой порез, но является серьезной травмой, которая может привести к ампутации. **Немедленно обратитесь к хирургу. Сообщите врачу о попавшем под кожу материале.**

Не направляйте краскораспылитель на людей или любую часть тела.

Не подносите руку или пальцы к распыляющему наконечнику.

Не останавливайте или отклоняйте утечки рукой, телом, перчаткой или тряпкой.

Не распыляйте без установленного предохранителя наконечника.

Активируйте блокировку спускового механизма, если не распыляете.

Выполните процедуру сброса давления для распылителя, когда Вы прекращаете распыление и перед очисткой, проверкой или техобслуживанием Вашего оборудования.

Перед эксплуатацией оборудования затяните все соединения линии подачи жидкости.

Ежедневно проверяйте все шланги, трубы и соединения. Немедленно замените все потертые, поврежденные или разболтанные части.

ОПАСНОСТЬ НЕПРАВИЛЬНОГО ПРИМЕНЕНИЯ ОБОРУДОВАНИЯ

Это оборудование предназначено только для профессионального применения.

Перед эксплуатацией оборудования прочтите и поймите все руководства по эксплуатации, бирки и наклейки.

Используйте оборудование только по назначению. Если Вы не уверены в его назначении, обратитесь к своему местному дистрибьютору компании BINKS.

Неправильное применение может вызвать смерть или серьезную травму.

Не превышайте максимальное рабочее давление компонента системы с самым низким номинальным давлением. См. технические данные во руководствах на все оборудование.

Используйте жидкости и растворители, совместимые со смачиваемыми частями Вашего оборудования. См. технические

данные в руководствах на все оборудование. Прочитайте предупреждения производителей жидкостей и растворителей. Для получения полной информации о Вашем материале запросите паспорта безопасности материалов у своего дистрибьютора или продавца.

Ежедневно проверяйте свое оборудование. Не изменяйте и не модифицируйте свое оборудование. Отремонтируйте или немедленно замените изношенные или поврежденные части только на оригинальные сменные части производства компании **BINKS.**

Не изменяйте и не модифицируйте данное оборудование.

Используйте оборудование только по назначению. Обратитесь в компанию Binks для получения дополнительной информации. Прокладывайте шланги и кабели подальше от зон высокого трафика, острых краев, движущихся частей и горячих поверхностей.

Не перекручивайте и не перегибайте шланги и не используйте шланги, чтобы передвинуть оборудование.

Используйте оригинальные шланги **BINKS Pitbull.** Не снимайте пружинные предохранители со шлангов, если они есть, они установлены на шлангах, чтобы предотвратить разрыв в результате перекручивания соединений.

Не допускайте в рабочую зону детей и животных.

Соблюдайте все применимые правила техники безопасности.

Не эксплуатируйте оборудование при сильной усталости или в состоянии наркотического или алкогольного опьянения.

ОПАСНОСТЬ - ЯДОВИТАЯ ЖИДКОСТЬ

Выясните все специфические опасности той жидкости, которую Вы используете. Эта информация находится в паспортах безопасности используемого материала. Прочтите все предупреждения производителя жидкости.

Держите опасные жидкости только в одобренных контейнерах. Утилизируйте все опасные жидкости в соответствии со всеми государственными, местными и национальными нормами и правилами.

Надевайте соответствующую защитную одежду, перчатки, защитные очки и респиратор.

ТРЕБОВАНИЯ К ЗАЗЕМЛЕНИЮ И ЭЛЕКТРИЧЕСКИМ СОЕДИНЕНИЯМ

Краскораспылитель должен быть заземлен. Заземление снижает риск удара статическим

и электрическим током, обеспечивая путь отвода электрического тока в результате скопления статического электричества или в случае короткого замыкания. Соблюдайте инструкции по заземлению, включенные в поставляемые руководства на все Ваше распылительное оборудование. Дополнительные инструкции по заземлению для Ваших безвоздушных краскораспылителей **BINKS AIRLESS 75**: Заземлите свой безвоздушный краскораспылитель **BINKS Airless 75**, соединив его с должным образом заземленным шлангом жидкости и насосом.

УСТАНОВКА

ПРЕДУПРЕЖДЕНИЕ

Никогда не пытайтесь собрать, заменить или очистить наконечник краскораспылителя или предохранитель наконечника, не сбросив предварительно давления из системы распыления. Соблюдайте "ПОРЯДОК СБРОСА ДАВЛЕНИЯ", описанный в руководстве на распыляющее оборудование.

ПРЕДУПРЕЖДЕНИЕ

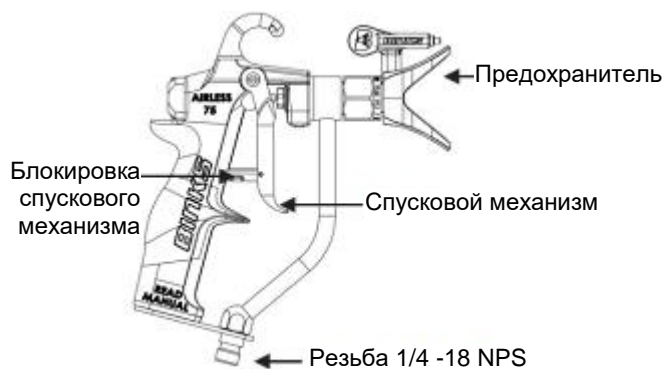
Всегда используйте предохранитель наконечника для дополнительной защиты от попадания жидкости под кожу. Помните, что предохранитель не сможет полностью предотвратить попадание материала под кожу. НИКОГДА не срезайте предохранитель наконечника! Всегда активируйте блокировку спускового механизма краскораспылителя, когда не используете краскораспылитель. Перед тем, как проводить техобслуживание оборудования, проконсультируйтесь со всеми руководствами на оборудование и соблюдайте все меры предосторожности.

ПРЕДУПРЕЖДЕНИЕ

Не допускайте превышения максимальной температуры жидкости, рекомендуемой производителем жидкости. При работе с горячими материалами следует использовать теплозащиту краскораспылителя (54-7527).

Примечание: Защитные предохранители наконечника для краскораспылителя **BINKS** на 7500 PSI (517 бар) серого цвета.

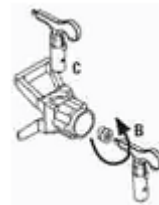
Краскораспылитель BINKS Airless 75
Профессиональный безвоздушный краскораспылитель
7500 PSI (517 бар) Модель 0811-7500-1 и 0811-7500-2



Если Вы используете оригинальный наконечник **BINKS Pitbull**, соблюдайте инструкции ниже, чтобы установить предохранитель и наконечник. Если Вы используете другой наконечник, соблюдайте инструкции по установке, предоставляемые вместе с используемым Вами наконечником.

УСТАНОВКА НАКОНЕЧНИКА И ПРЕДОХРАНИТЕЛЯ

1. Убедитесь, что предохранитель наконечника и наконечник рассчитаны на 7500 PSI. (Оригинальные наконечники **BINKS Pitbull** серого цвета).
2. Используйте инструмент для выравнивания уплотнения на ручке **BINKS Pitbull**, чтобы вставить уплотнение и прокладку давления на край предохранителя, и поверните, чтобы выровнять с осью отверстия наконечника.
3. Вставьте наконечник в отверстие на предохранителе **BINKS Pitbull**.

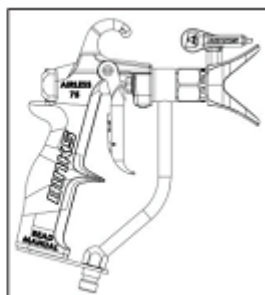


ПРИМЕЧАНИЕ: Узкий конец ручки наконечника для распыления должен спереди.

4. Навинтите по резьбе предохранитель на головку краскораспылителя, пока он не остановится. Слегка затяните гаечным ключом. НЕ ПЕРЕТЯГИВАЙТЕ.

СОЕДИНЕНИЕ СО ШЛАНГОМ

Прикрепите должным образом заземленный шланг жидкости к фитингу соединения шланга жидкости (резьба 1/4 '18 NPS) на основании ручки Вашего краскораспылителя. Используйте два (2) гаечных ключа - один на краскораспылителе, другой на шланге. Надежно затяните.

**Положения
механизма****блокировки****спускового****заблокирован****не заблокирован****ЭКСПЛУАТАЦИЯ КРАСКОРАСПЫЛИТЕЛЯ**

1. Убедитесь, что Ваш наконечник находится в положении распыления.
2. Запустите распылитель, следуя инструкциям в руководствах по эксплуатации оборудования.
3. Нажмите на спусковой крючок, чтобы получить поток через краскораспылитель.
4. Отрегулируйте давление жидкости в распылителе, пока не добьетесь правильно необходимого распыления. Всегда распыляйте при самом низком давлении, необходимом для получения необходимого распыления.

БЛОКИРОВКА НАКОНЕЧНИКА

Если Вы используете оригинальный распыляющий наконечник BINKS Pitbull, соблюдайте инструкции ниже, чтобы очистить закупоренный наконечник. Если Вы используете другой наконечник, следуйте инструкциям в руководстве на оборудование, предоставляемое вместе с наконечником.

1. Активируйте блокировку спускового механизма. Поверните ручку наконечника на 180° в обратное положение.
2. Разблокируйте спусковой механизм. Направьте краскораспылитель в ведро, отведя носик краскораспылителя подальше от себя. Ненадолго запустите краскораспылитель, чтобы устранить закупорку.
3. Активируйте блокировку спускового механизма. Поверните ручку наконечника на 180° в положение распыления.
4. Разблокируйте спусковой механизм. Проведите пробное распыление, чтобы убедиться, что помехи полностью удалены.

ПРИМЕЧАНИЕ: Если помехи удалены не полностью после выполнения указанных выше шагов, повторяйте шаги 1-4, пока помеха не будет полностью устранена.

**ОЧИСТКА И ТЕХОБСЛУЖИВАНИЕ
ЕЖЕДНЕВНАЯ ОЧИСТКА**

Важно содержать краскораспылитель в чистоте, чтобы гарантировать безаварийную работу и продлить срок службы Вашего краскораспылителя. Всегда полностью промывайте краскораспылитель после каждого применения и храните в теплом, сухом месте. НЕ оставляйте краскораспылитель или любую из его частей в воде или растворителях.

Всегда промывайте краскораспылитель вне помещения, если это возможно, и по крайней мере на расстоянии 25 футов (7.5 м) от распылителя.

Зона должна быть свободной от огнеопасных паров.

Всегда промывайте при минимальном давлении. Всегда снимайте наконечник и предохранитель.

Скопление статического электричества может привести к пожару или взрыву при наличии в воздухе огнеопасных паров.

При промывке всегда плотно прижимайте краскораспылитель к стенке заземленного, металлического контейнера.

ПОИСК НЕИСПРАВНОСТЕЙ

Расстояние от краскораспылителя до рабочей поверхности должно быть таким, чтобы было видно максимальное пятно распыления. Это расстояние обычно составляет от 8 до 14 дюймов.

Избыточное давление жидкости исказит пятно распыления. Распыляйте при самом низком приемлемом давлении.

Так называемые «песочные часы» и «хвосты» на пятнах распыления обычно указывают на слишком низкое давление жидкости для размера отверстия наконечника, или на то, что материал слишком вязкий или густой. Увеличьте давление или разбавьте материал. Искаженные пятна могут получаться при изношенных или закупоренных наконечниках. Очистите (см. раздел «Блокировка наконечника») или замените распыляющий наконечник.

Безвоздушные краскораспылители могут быть либо включены, либо выключены. Вы не можете растушевывать покрытие безвоздушным краскораспылителем, как Вы можете делать это воздушным распылителем. Последовательные мазки могут потребовать наложения друг на друга. Типичное перекрытие - 30%.

ЗАМЕНА СБОРКИ ИГЛЫ (11)

1. Отключите электропитание, чтобы прокачать и сбросить давление из краскораспылителя. Снимите краскораспылитель со шланга.
2. Снимите винты и задний колпачок. (15)
3. Снимите спусковой механизм и штифт спускового механизма (10)
4. Отвинтите гайку сальника.
5. Вытяните сборку иглы из задней части краскораспылителя.
6. Снова вставьте сборку иглы (шаг 5) на место через заднюю часть сборки корпуса краскораспылителя. Затяните гайку сальника.
7. Снова соберите компоненты

ЗАМЕНА САЛЬНИКА

1. Снимите сборку иглы, выполнив шаги 1-5 в разделе «Замена сборки иглы».
2. Определите место разреза в набивке сальника (12), отогните и отодвиньте.
3. Замените на новую прокладку и соберите снова.

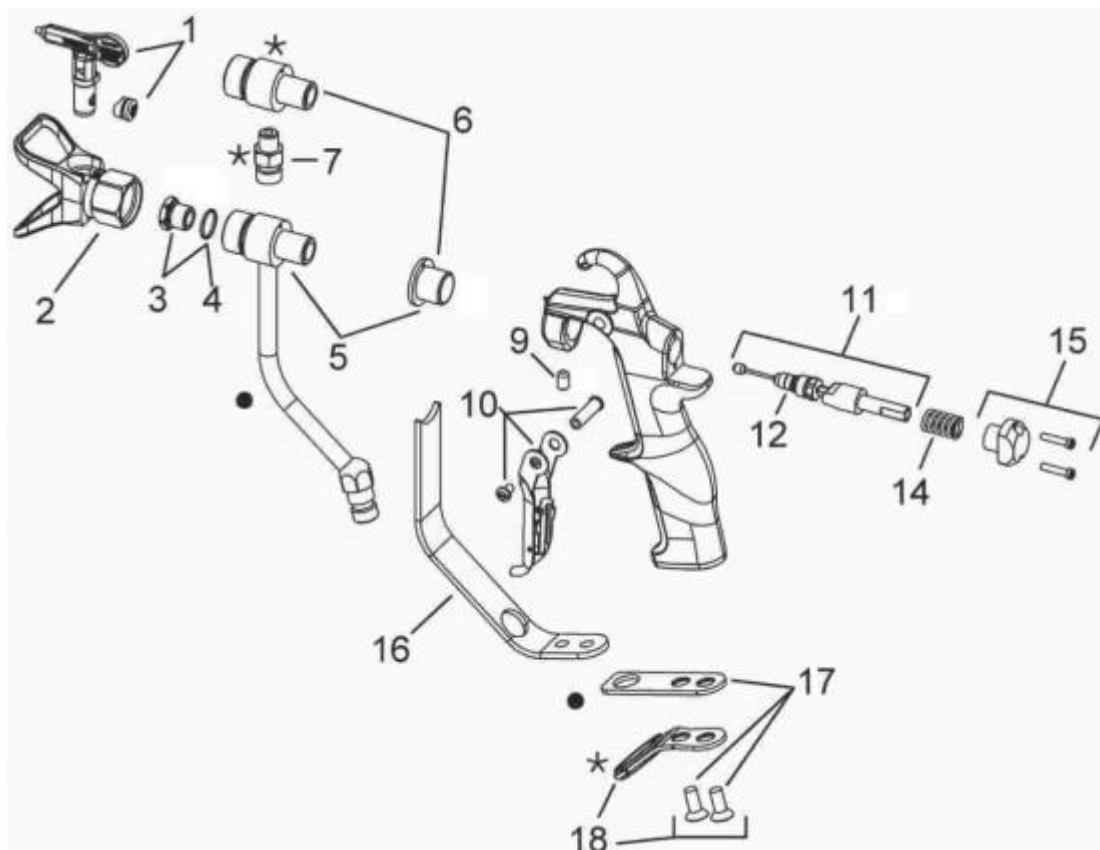
РЕГУЛИРОВКА НАБИВКИ САЛЬНИКА

1. Отключите электропитание, чтобы прокачать и сбросить давление из краскораспылителя. Снимите краскораспылитель со шланга.
2. Используйте гаечный ключ с открытым зевом 7/16, чтобы повернуть гайку сальника по часовой стрелке, чтобы устранить любую утечку в сальнике.
3. Если спусковой механизм работает медленно, поворачивайте гайку сальника против часовой стрелки с шагом в 1/16 оборота, пока не устраните задержку.
4. Если утечку невозможно остановить без избыточной затяжки спускового механизма, замените сальник.

Распыление горячих материалов потребует установки теплозащиты 54-7527.

Чтобы установить теплозащиту (16):

1. Отключите электропитание, чтобы прокачать и сбросить давление из краскораспылителя. Снимите краскораспылитель со шланга.
2. Снимите винты и скобу (17) с нижней части краскораспылителя. Установите теплозащиту (16) и снова установите скобу и винты.



№	№ детали	Описание	Кол-во
1		Спиральный наконечник 7500 PSI, см. таблицу	
2	1108-75B	Предохранитель спирального наконечника 7500 PSI	
3	54-7511-K	Комплект гаек диффузора	
4	54-2096-K5	Шайба (Комплект из 5 шт)	
5	54-7518-K	Комплект сборки трубки жидкости	
6	54-7523-K	Комплект головки краскораспылителя	
7	72-792	Входной адаптер	
9	20-5865-K3	Фиксирующий винт (Комплект из 3 шт)	
10	54-7534-K	Комплект пускового механизма	
11	54-7512	Сборка иглы	
12	54-2949	Набивка сальника	
14	54-7508	Пружина	
15	54-7530-K	Комплект заднего колпачка	
16	54-7527	Теплозащита (аксуссуар)	
17	54-7510-K	Комплект скобы	
18	54-7519-K	Держатель шланга	

• только 0811-7500-1.

* только 0811-7500-2.

Таблица выбора распыляющих наконечников BINKS Pitbull

№ детали 9-XXX-75 (Наконечники, рассчитанные на 7500 PSI). Все указанные ниже наконечники имеют серую ручку наконечника

	пятно 4"	пятно 6"	пятно 8"	пятно 10"	пятно 12"	пятно 14"
0.007" отверстие		307				
0.009" отверстие		309	409	509		
0.011" отверстие	211	311	411	511	611	
0.013" отверстие	213	313	413	513	613	713
0.015" отверстие	215	315	415	515	615	715
0.017" отверстие	217	317	417	517	617	717
0.019" отверстие			419	519	619	
0.021" отверстие			421	521	621	
0.023" отверстие				523	623	
0.025" отверстие				525	625	
0.027" отверстие					627	
0.031" отверстие					631	
0.035" отверстие			435		635	

Аксессуары BINKS Pitbull

№ заказа	Описание
72-2332	Шарнирный адаптер 1/4" М x 1/4" F
72-2333	Шарнирный адаптер 3/8" М x 1/4" F
72-2340	Шарнирный адаптер с фильтром входного отверстия (сетка 60 Mesh)
72-2341	Шарнирный адаптер с фильтром входного отверстия (сетка 100)
54-1836	60 Сетчатый фильтр
54-1835	100 Сетчатый фильтр
52-5208	30" Удлинитель безвоздушного наконечника
52-5209	60" Удлинитель безвоздушного наконечника
72-2339	Блок тройника высокого давления "Y" (7,250 psi макс.)

Воздушные шланги BINKS Pitbull

№ заказа	Описание
71-4870	Наконечник шланга 1/4" F x 3/8" М 3 футов, рабочее давление 10 000 psi
71-4840	Шланг 1/4" x 25 футов рабочее давление 10,000 psi
71-4841	Шланг 1/4" x 50 футов рабочее давление 10,000 psi
71-4860	Шланг 3/8" x 25 футов рабочее давление 8,000 psi
71-4861	Шланг 3/8" x 50 футов рабочее давление 8,000 psi

Модели краскораспылителей, перечисленные в декларации соответствия ниже, могут использоваться в некоторых потенциально взрывчатых атмосферах, ТОЛЬКО если соблюдены особые условия безопасной установки и эксплуатации, как указано в данном руководстве пользователя (Перечень деталей). Эти модели одобрены в соответствии с требованиями АТЕХ 94/9/ЕС, для уровня защиты: **II 2 GX и подходят для использования в Зонах 1 и 2.**

Декларация соответствия требованиям ЕС

Производитель Binks, 195 Internationale Blvd., Glendale Heights, IL 60139
Тип/серия: Ручные краскораспылители
Модель: 0811-7500-1, 0811-7500-2

Оборудование, к которому относится данный документ, соответствует следующим стандартам или другими нормативным документам:

EN ISO 12100-1&2:2003 и BS EN 1953:1999 и поэтому соответствует требованиям защиты Директивы Совета 2006/42/ЕС, относящейся к Директиве по безопасности оборудования, и **EN 13463-1:2001**, Директиве Совета 94/9/ЕС, касающаяся оборудования и систем защиты для использования в потенциально взрывоопасных условиях, уровень защиты II 2 G X.

Одобрено /подпись/
Дуг Тейлор, BINKS

Дата: 01.12.2011



ГАРАНТИЯ

На данный продукт распространяется ограниченная гарантия компании Binks на 1 год.

Перечень пунктов продаж и обслуживания компании BINKS по всему миру
www.binks.com



Северная Америка
Офис Binks
195 Internationale Blvd.
Glendale Heights, IL 60139
630-237-5000 www.binks.com

Бесплатный номер службы
поддержки клиентов и
техподдержки
800-992-4657
Бесплатный факс
888-246-5732

1/12 © 2012 Binks. Все права сохранены

Перечень европейских пунктов продаж и обслуживания компании BINKS
www.itwifeuro.com

ITW Industrial Finishing

Компания BINKS имеет уполномоченных дистрибьюторов по всему миру. Для получения техподдержки или поиска ближайшего дистрибьютора см. перечень ниже.

ITW Industrial Finishing:
Ringwood Road, Bournemouth
BH11 9LH England
Tel: +44(0) 1202 571111
Fax: +44(0) 1202 573488
Email: marke_ting-uk@itwifeuro.com

ITW Surfaces et Finitions:
163-171 Av des Aureals
26014 Valence cedex France
Tel: +33 4 75 75 27 00
Fax: +33 4 75 75 27 59
Email: marketing-fr@itwifeuro.com

ITW Oberflächentechnik GmbH:
Justus-von-Liebig-Straße 31 D-
63128 Dietzenbach Germany
Tel: +49 (0) 6074-403-1
Fax: +49 (0) 6074-400-300
Email: marketing-de@itwifeuro.com

1/12 © 2012 Binks. Все права сохранены. Напечатано в Мексике.