

## Обследование и выдача заключения

на предмет доступности для маломобильных групп населения **муниципального бюджетного учреждения культуры г. Сочи «Городской Дом культуры «Юбилейный»** по адресу: Краснодарский край, г. Сочи, ул. Чехова, д. 48А

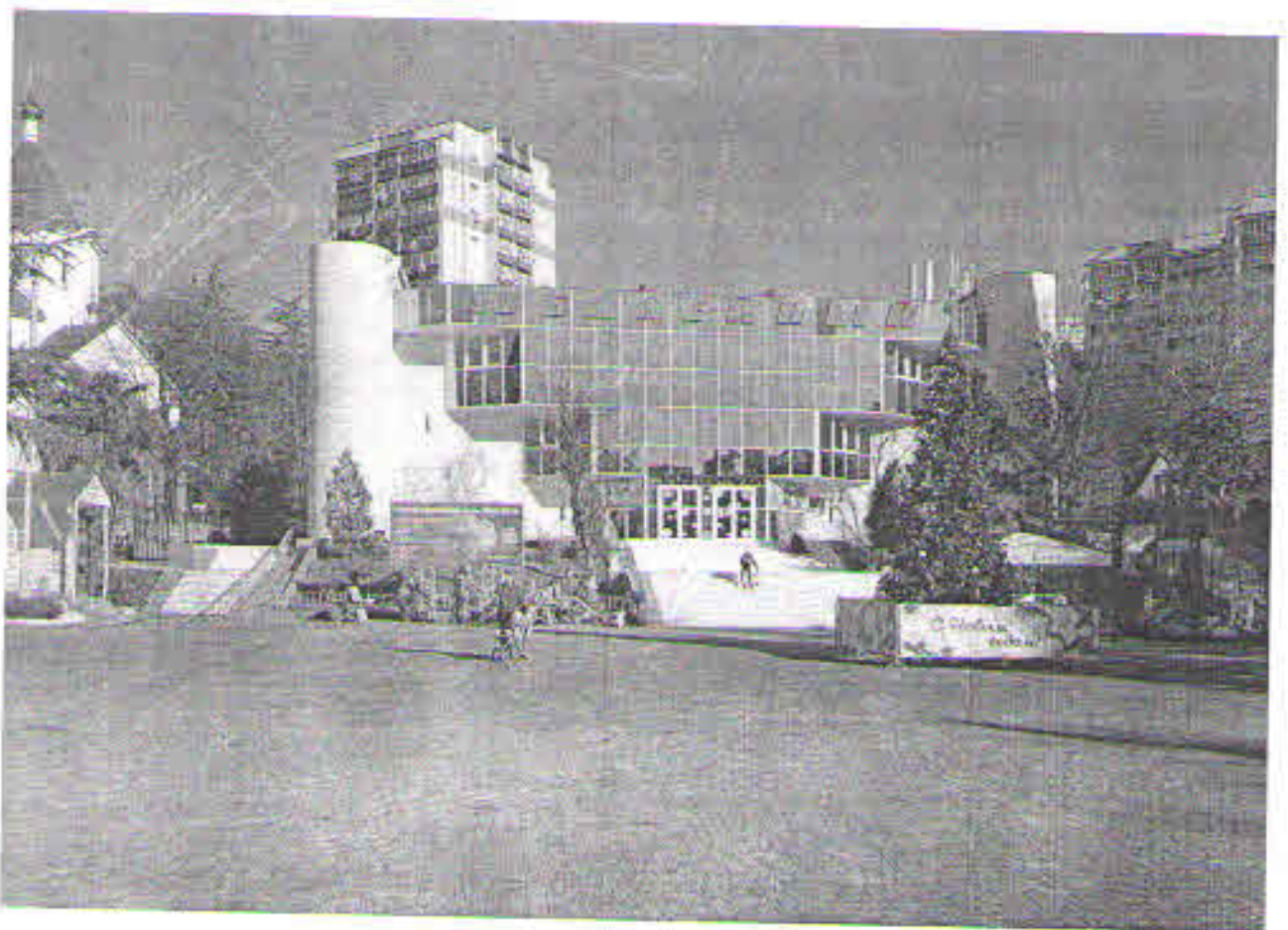
**Муниципальное бюджетное учреждение культуры г. Сочи «Городской Дом культуры «Юбилейный»** находится в Центральном районе г. Сочи.

Здание построено 6 ноября 1969 года и начало функционировать как кинотеатр «Юбилейный». До этого времени на этом месте располагался клуб им. Сталина.

Вокруг кинотеатра в конце 60-х, начале 70-х годов образовался жилой массив.

В 2008 году здание реконструировали - пристроена большая вестибюльная группа в двух уровнях. В 2012 году после реконструкции кинотеатр «Юбилейный» распахнул свои двери в новом формате. Он стал муниципальным бюджетным учреждением культуры г. Сочи «Городской Дом культуры «Юбилейный».

В МБУК ГДК «Юбилейный» размещается кинотеатр со зрительным залом на 300 мест и классы с различными жанрами народного творчества: хореография, вокал, художественная и театральная деятельность. Кино занимает главенствующую роль в жизни МБУК ГДК «Юбилейный».



Вид на МБУК ГДК «Юбилейный» со стороны площади

Площадь участка земли МБУК ГДК «Юбилейный» составляет 2 600 м<sup>2</sup>. Площадь застройки под самим зданием 952,9 м<sup>2</sup>. В площадь участка, кроме строения, входит площадь зеленых насаждений, покрытия подъезда под парковку автомобилей, пешеходные дорожки и лестницы.

Общая площадь помещений составляет 1 528,0 м<sup>2</sup>.

Основную часть площади занимает зрительный зал на 300 мест. На первом этаже располагается также билетные кассы, холл, небольшое кафе, туалетные комнаты, в том

числе и санитарный узел для МГН, а также, технические помещения. На втором этаже находится административный блок, служебные помещения и художественные классы: балетный, музыкальная гостиная и театральные студии.

Конструктивная схема здания – продольные несущие стены. Кровля стропильная деревянная. Связь между этажами осуществляется при помощи лестничного марша с ограждением металлическими перилами. Сохранность конструкций здания хорошая. Процент износа основных конструкций составляет 21%.

Здание муниципального бюджетного учреждения культуры г. Сочи «Городской Дом культуры «Юбилейный» расположено на высоком стилобате. Лестница состоит из двух маршей по 14 ступеней. Общий перепад отметок составляет 4,5 м.

Расчет сейсмической устойчивости конструкций здания не сохранился. Но по требованиям тех лет здание могло быть рассчитано не более чем на 6 баллов. Последние кардинальные изменения карт общего сейсмического районирования РФ по СНиП II-7-81\* «Строительство в сейсмических районах» произошли в 80-х годах прошлого столетия. Поэтому, любые мероприятия в рамках реконструкции или капитального ремонта требуют глубокого технического обследования здания и больших материальных затрат по приведению его к современным нормам и требованиям.

Объект расположен на территории исторического поселения (Закон Краснодарского края «Об объектах культурного наследия (памятниках истории и культуры) народов Российской Федерации, расположенных на территории Краснодарского края» от 23.07.2015г. №3223-КЗ). На сегодняшний день любое изменение внешнего облика этого здания должны согласовываться Управлением Государственной охраны объектов культурного наследия в г. Краснодаре в соответствии с этим законом и Федеральным законом от 25.06.2002 N 73-ФЗ "Об объектах культурного наследия (памятниках истории и культуры) народов Российской Федерации".

Ввиду того, что в процессе строительства здания (1969 и 2008 г. - реконструкция) не учитывались требования СП 59.13330.2016 "СНиП 35-01-2001 Доступность зданий и сооружений для маломобильных групп населения", а сложившиеся градостроительные и конструктивные особенности этого здания не позволяют его полностью приспособить к современным требованиям для МГН, рекомендуется сосредоточить усилия на самые необходимые мероприятия. Все эти мероприятия рекомендуется учесть в процессе ближайшего капитального ремонта.

Перед производством работ на предмет адаптации территории и помещений для маломобильных групп населения необходимо выполнить обмеры и инструментальное обследование существующих конструкций. Все рекомендуемые мероприятия по доступности не должны противоречить требованиям инструментального обследования. «В случае невозможности при реконструкции, капитальном ремонте зданий и сооружений полного приспособления объекта для нужд МГН следует осуществлять проектирование архитектурно-строительных, инженерно-технических решений и организационные мероприятия по адаптации объектов в рамках "разумного приспособления"» (п. 4.1 раздела 4 «Общие положения» СП 59.13330.2016 «СНиП 35-01-2001 Доступность зданий и сооружений для маломобильных групп населения»).

Для реализации требований Федерального закона Российской Федерации от 30 декабря 2009 г. N 384-ФЗ "Технический регламент по безопасности зданий и сооружений", Федерального закона от 29.12.2004 г. N 190-ФЗ, Федерального закона от 29.12.2004 г. N 190-ФЗ "Градостроительный кодекс Российской Федерации", Федерального закона от 27.12.2002 г. N 184-ФЗ "О техническом регулировании", Федерального Закона "О социальной защите инвалидов в Российской Федерации" от 24.11.95, закона Краснодарского края №1229-КЗ «Об обеспечении беспрепятственного доступа маломобильных граждан к объектам социальной, транспортной и инженерной инфраструктур, информации и связи в Краснодарском крае», СП 59.13330.2016 и СНиП

35-01-2001, необходимо провести следующие мероприятия:

- пешеходные пути вокруг МБУК ГДК «Юбилейный» должны иметь непрерывную связь с внешними по отношению к участку, транспортными и пешеходными коммуникациями. Система средств информационной поддержки и навигации должна быть обеспечена на всех путях движения, доступных для МГН (п. 5.1.3 СП 59.13330.2016);

- вход в учреждение следует оборудовать доступными для МГН элементами информации об объекте (п. 6.5 СП 59.13330.2016). Тактильные таблички изготавливаются из пластика и сочетают в себе плоско-выпуклые буквы и символы различного цвета с рельефно-точечным шрифтом Брайля. Продукция должна соответствовать ГОСТ Р 52131-2003. Визуальная информация должна располагаться на контрастном фоне с размерами знаков, соответствующими расстоянию распознавания, быть увязана с художественным решением фасада или интерьера и располагаться на высоте не менее 1,5 м и не более 4,5 м от уровня пола.



Левая боковая лестница подхода к МБУК ГДК «Юбилейный»

- устройство пандуса для доступа в муниципальное бюджетное учреждение культуры г. Сочи «Городской Дом культуры «Юбилейный» с площади (остановки общественного транспорта) невозможно ввиду большой высоты перепада в отметках и длины пандуса. При расчетном перепаде высоты в 3,0 м и более на пути движения вместо пандуса следует применять подъемные устройства (п. 5.1.14 СП 59.13330.2016). Продольный уклон пандусов должен быть не более 1:20 (5%) (п. 5.1.14 СП 59.13330.2016). При высоте пандуса 4,5 м его общая длина наклонной части будет более 90 м. Существующий пандус на левой боковой лестнице не может быть использован МГН, т.к. не соответствует нормативным требованиям, а может использоваться для подъема и спуска детских колясок или сумок с продуктами на колесиках.

- правую боковую лестницу следует продублировать наклонным подъемником для инвалидов в кресле-коляске и других МГН (п. 5.1.14 СП 59.13330.2016). Для эксплуатации подъемника и сопровождения МГН рекомендуется на этом входе установить видеосистему с управлением из диспетчерского пункта или службы охраны учреждения;

- центральная лестница имеет ширину около 6 м. При ширине лестниц на основных входах в здание 4,0 м и более следует дополнительно предусматривать разделительные двусторонние поручни (п. 6.1.2 СП 59.13330.2016) и поручни должны соответствовать техническим требованиям к опорным стационарным устройствам.

- на пути передвижения МГН должны быть тактильные указатели направления движения. Тактильные средства, выполняющие предупредительную и направляющую функции на покрытии пешеходных путей на участке подхода к учреждению, следует размещать не менее чем за 0,8-0,9 м до препятствия. Ширина тактильной полосы принимается в пределах 0,5 - 0,6 м (п. 5.1.10 СП 59.13330.2016). Существующие тактильные средства нанесены не в соответствии с нормативными требованиями и в большей степени пришли в негодность.

- ширина дверных проемов в свету наружных и внутренних дверей соответствуют нормативным требованиям. Наружные и внутренние двери, доступные для МГН, могут иметь пороги. При этом высота каждого элемента порога не должна превышать 0,014 м. На прозрачных полотнах дверей следует предусматривать яркую контрастную маркировку в форме прямоугольника высотой не менее 0,1 м и шириной не менее 0,2 м или в форме круга диаметром от 0,1 до 0,2 м. Расположение контрастной маркировки предусматривается на двух уровнях: 0,9-1,0 м и 1,3-1,4 м. (п. 6.1.6 СП 59.13330.2016). Контрастную маркировку допускается заменять декоративными рисунками, узорами и т.п. той же яркости;



Правая боковая лестница подхода к МБУК ГДК «Юбилейный»

- вдоль обеих сторон всех лестниц, а также у всех перепадов высот горизонтальных поверхностей более 0,45 м необходимо устанавливать ограждения с поручнями. Поручни следует располагать на высоте 0,9 м. Внутренние лестницы на этажи учреждения, являющиеся пожарными эвакуационными лестницами, имеет ширину марша

1,18 м, при минимальном эвакуационном выходе по пожарным нормам – 1,20 м. Следовательно, устройство дополнительного поручня вдоль стены внутренней лестницы не допускается (противоречит требованиям п. 6.28 СНиП 21-01-97\* «Пожарная безопасность зданий и сооружений»). Верхний и нижний поручни лестниц должны быть расположены в одной вертикальной плоскости. Завершающие горизонтальные части поручня должны быть длиннее марша лестницы на 0,3 м и иметь травмобезопасное исполнение. Оптимальным вариантом для охвата рукой являются поручни округлого сечения диаметром от 0,03 до 0,05 м (п. 6.2.11 СП 59.13330.2016). Расстояние в свету между поручнем и стеной должно быть не менее 0,045 м для стен с гладкими поверхностями. На боковой, внешней по отношению к маршу, поверхности поручней должны предусматриваться рельефные обозначения этажей, а также предупредительные полосы об окончании перил (п. 6.2.12 СП 59.13330.2016);



Рельефное обозначение этажей

- на проступях краевых ступеней лестничных маршей должны быть нанесены одна или несколько противоскользящих полос, контрастных с поверхностью ступени, как правило, желтого цвета, общей шириной 0,08-0,1 м (п. 6.2.8 СП 59.13330.2016);

- участки перед лестницами вверху и внизу должны иметь тактильно-контрастные предупреждающие указатели глубиной 0,5-0,6 м, с высотой рифов 4 мм (п. 6.2.3 СП 59.13330.2016) на расстоянии 0,3 м от внешнего края проступи верхней и нижней ступеней лестничных маршей (если проступь ступени на верхней площадке выделена конструктивно, предупреждающий указатель должен непосредственно примыкать к проступи, независимо от ее ширины);



кинотеатра

- на пути передвижения МГН необходимо разместить тактильные указатели направления движения и тактильные таблички с информацией о назначении того или иного помещения. Высота размещения тактильных указателей должна быть на уровне 1,3 м;



Тактильный указатель направления движения.

- при движении в холле Дома культуры или в зрительном зале инвалиду на кресле-коляске следует обеспечить минимальное пространство для: поворота на 90° - равное 1,2x1,2 м; разворота на 180° - равное диаметру 1,4 м. Подходы к различному оборудованию и мебели должны быть по ширине не менее 0,9 м, а при необходимости поворота кресла-коляски на 90° - не менее 1,2 м. Диаметр зоны для самостоятельного разворота на 180° инвалида на кресле-коляске следует принимать не менее 1,4 м. Ширину прохода в помещении с оборудованием и мебелью следует принимать не менее 1,2 м;

- при подборе типа внутреннего оборудования и мебели, используемых для обслуживания МГН, необходимо учитывать в соответствии с требованиями ГОСТ Р 53453 и п. 6.4 СП 59.13330.2016. Для инвалидов с нарушениями зрения на стенах на высоте 1,3 м от уровня пола предусмотреть рельефные указатели направления движения к ближайшему эвакуационному выходу:

- в местах, доступных для инвалидов на креслах-колясках, уровень стойки кассы или бара должен располагаться на высоте 1,3 м от поверхности пола. На кассе рекомендуется установить индукционную петлю для слабослышащих (настенная и стационарные индукционные системы);

- туалетная комната на первом этаже частично адаптирована для обслуживания МГН. Доступное помещение санитарной кабинки должно иметь размеры в плане, м, не менее: ширина - 1,65, глубина - 2,2, ширина двери - 0,9. (п. 6.3.3 СП 59.13330.2016). Существующая санитарная комната имеет размеры в плане; м: ширина - 1,2, глубина - 2,15, ширина двери - 0,9. Невозможно обеспечить реконструктивными мероприятиями требуемые параметры комнаты из-за несущих конструкций боковых стен. Следовательно, адаптировать санитарную комнату в Доме культуры под доступность МГН всех категорий невозможно. Санитарную комнату следует оборудовать системой тревожной сигнализации, обеспечивающей связь с местом постоянного дежурного персонала (п. 6.3.6 СП 59.13330.2016). Рекомендуется также применять водопроводные краны с рычажной ручкой и термостатом. В туалете установлены опорные поручни и штанги возле унитаза и раковины для мойки рук. Следует установить крючки для костылей и одежды на высоте 1,2 м (п. 6.3.3 СП 59.13330.2016). Сбоку от унитаза невозможно предусмотреть пространство шириной 0,8 м для размещения кресла-коляски для МГН категории «К». Рекомендуется установить над поверхностью раковины сенсорный дозатор жидкого мыла (п. 6.3.9 СП 59.13330.2016). На дверях установлен специальный рельефный знак доступности кабинки. на высоте 1,35 м;



## Тактильная табличка санитарного узла для МГН



Оборудование существующего санитарного узла для МГН на 1-м этаже

- системы средств информации и сигнализации об опасности, размещаемые в помещениях, предназначенных для пребывания всех категорий инвалидов и на путях их движения, предусмотреть визуальную, звуковую и тактильную информацию с указанием направления движения и мест получения услуги. Они должны соответствовать требованиям ГОСТ Р 51671-2000 «Средства связи и информации технические общего пользования, доступные для инвалидов. Классификация. Требования доступности и безопасности», ГОСТ Р 51264-99, «Средства связи, информатики и сигнализации реабилитационные электронные. Общие технические условия», а также учитывать требования СП 1.13130.2009 «Системы противопожарной защиты. Эвакуационные пути и выходы». В местах общих людских потоков (холл, проходы в зрительном зале) предусмотреть возможность дублирования визуальной и звуковой информации;





Места парковки автомобилей инвалидов-колясочников



Знак парковки инвалида раздельный

- выделяемое место парковки автомобилей инвалидов-колясочников должны обозначаться знаками, принятыми ГОСТ Р 52282-2004 «Технические средства организации дорожного движения» и ПДД на поверхности покрытия стоянки и продублированы знаком на вертикальной поверхности (стене, столбе, стойке и т.п.) в соответствии с ГОСТ 12.4.026-2015 «Система стандартов безопасности труда (ССБТ). Цвета сигнальные, знаки безопасности и разметка сигнальная. Назначение и правила применения. Общие технические требования и характеристики. Методы испытаний (с Поправкой)», расположенным на высоте не менее 1,5 м. Разметку места для стоянки автомашины инвалида на кресле-коляске должна быть размером 6,0х3,6 м, что дает возможность создать безопасную зону сбоку и сзади машины - 1,2 м.

- руководству учреждения необходимо издать приказ по муниципальному

бюджетному учреждению культуры г. Сочи «Городской Дом культуры «Юбилейный», где должно быть указано - кто из персонала будет ответственным за обслуживание МГН на основных участках передвижения или обслуживания инвалидов.

Утверждаю:

Директор МБУК ГДК «Юбилейный»

  
О. В. Осокина  
(М.п. подпись)  
«    »    2020 г.

Согласовано:

Индивидуальный  
предприниматель  
Зайцева Ирина Владимировна

  
И. В. Зайцева  
(М.п. подпись)  
«    »    2020 г.

Согласовано:

Председатель общественной  
организации инвалидов-колясочников  
г. Сочи «Возрождение»

  
Д. М. Тамаришвили  
(М.п. подпись)  
«    »    2020 г.

Выполнил:

Технический эксперт в области  
формирования безбарьерной среды для  
лиц с нарушениями зрения, слуха и  
ОДА, сертификат соответствия  
№ 000052 системы добровольной  
сертификации РОСС RU.31471.04ИДНО

  
Д. М. Тамаришвили  
(М.п. подпись)  
«    »    2020 г.