

Самообследование показателей деятельности дошкольной
образовательной организации г. Хабаровска

«Детский сад комбинированного вида № 209»

МАДОУ детский сад комбинированного вида № 209, функционирует с 1983 года.

Полное наименование учреждения: Муниципальное автономное дошкольное образовательное учреждение г. Хабаровск «Детского сада комбинированного вида №209».

Адрес: 680030 г. Хабаровск, ул. Блюхера 2а.

Тел.: (4212) 238-380
(4212) 238-440

E-mail: mdou209@mail.ru

Сайт: <http://madou209.nethause.ru>

Режим работы: пятидневная рабочая неделя, с 12-тичасовым пребыванием детей.

Списочный состав - 406 детей.

В ДОУ функционирует 13 групп: 1 группы для детей раннего возраста, 10 групп общеразвивающих и 2 группы – компенсирующей направленности.

Заведующий МАДОУ № 209 Хафизова Людмила Каюмовна, стаж работы в должности – 3 года.

Заместитель заведующего по ВМР Пяткова Евгения Александровна, стаж работы в должности – 3 года.

МАДОУ № 209 имеет лицензию на право оказания образовательных услуг (лицензия № 27 ЛО 1 № 0001527 выдана 12.09.2016г. Министерством образования и науки Хабаровского края), лицензию на дополнительное образование детей и взрослых.

МАДОУ № 209 реализующего основную общеобразовательную программу дошкольного образования на основе содержания комплексной программы «От рождения до школы» под редакцией Н.Е. Вераксы, Т.С Комаровой, М.А. Васильевой. В 2 смешанных группах компенсирующей направленности, дети от 4 до 7 реализуется «Программы обучения и воспитания с недоразвитием речи в условиях специального детского сада» под ред.Филичевой Т.Б., Чиркиной Г.В. в группе № 8, «Программа воспитания и обучения заикающихся дошкольников» под ред. Павловой А.И. в группе № 9. В группах компенсирующей направленности занятия по развитию речи, обучению грамоте ведет учитель-логопед на логопедических занятиях.

Численность детей, участвующих в реализации программ составляет 100%.

На основании годового плана ДОУ. Заместителем заведующего по ВМР Пятковой Е.А., инструктором по физической культуре, музыкальными руководителями и воспитателями дошкольных групп проведён мониторинг промежуточных результатов освоения программного материала воспитанниками по образовательным областям и развитию интегративных качеств за 1 полугодие 2016 – 2017 учебного года.

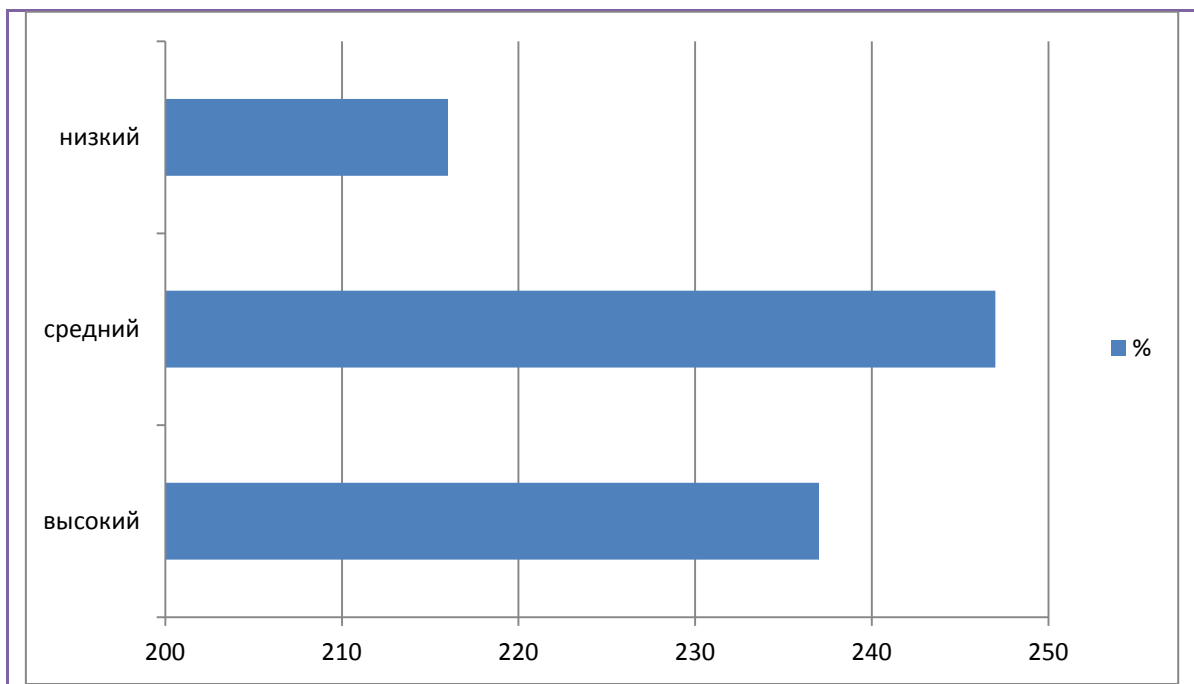
Итоги **мониторинга освоения программного материала** за первое полугодие показали, что детьми всех возрастных групп материал по всем образовательным областям усваивается на высоком и среднем уровне (результаты представлены в таблицах).

Всего обследовано 418 воспитанника.

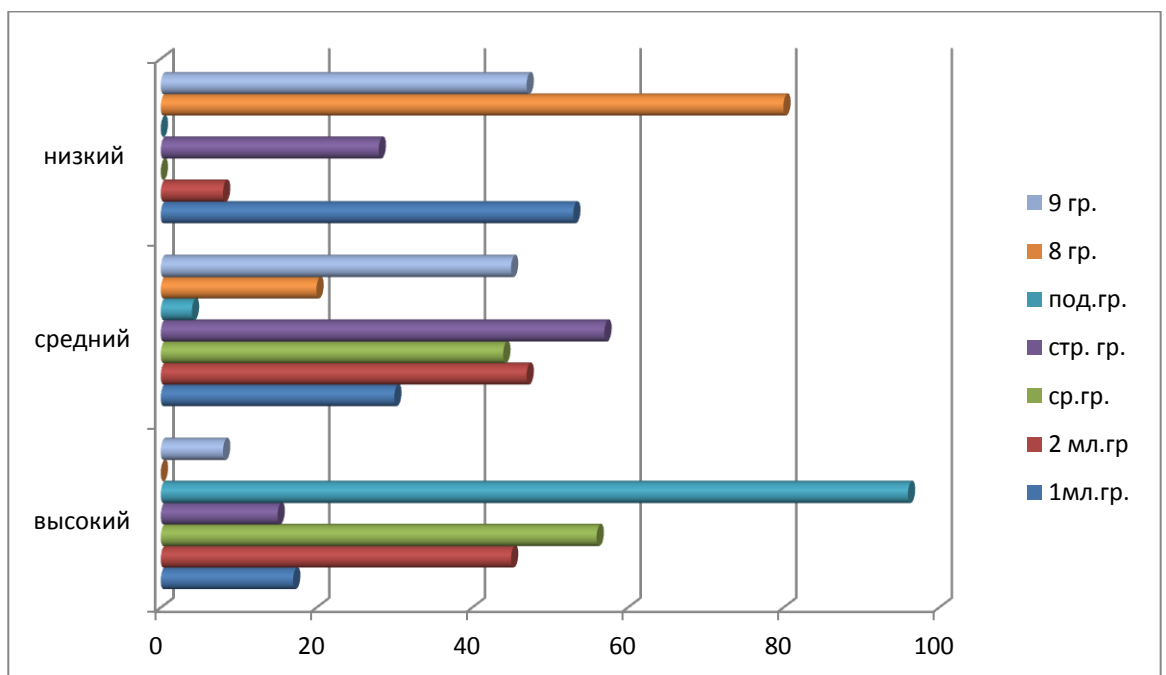
Результаты освоения материала по образовательным областям используемой Программы находится в диапазоне от 29% до 37% высокого уровня в зависимости от образовательной области и возрастной группы.

Уровень	Возрастные группы							Итого по ДОУ
	1	2	Средняя	Старшая (3 группы)	Подготовительная (2 группы)	Логопедическая		
	Младшая (2 группы)	Младшая (3 группы)				8	9	
Высокий	17%	45%	56%	15%	96%	-	8%	237%
Средний	30%	47%	44%	57%	4%	20%	45%	247%
Низкий	53%	8%	-	28%	-	80%	47%	216%
Итого:	100%	1000%	100%	100%	100%	100%	100%	700%

Всего по детскому саду

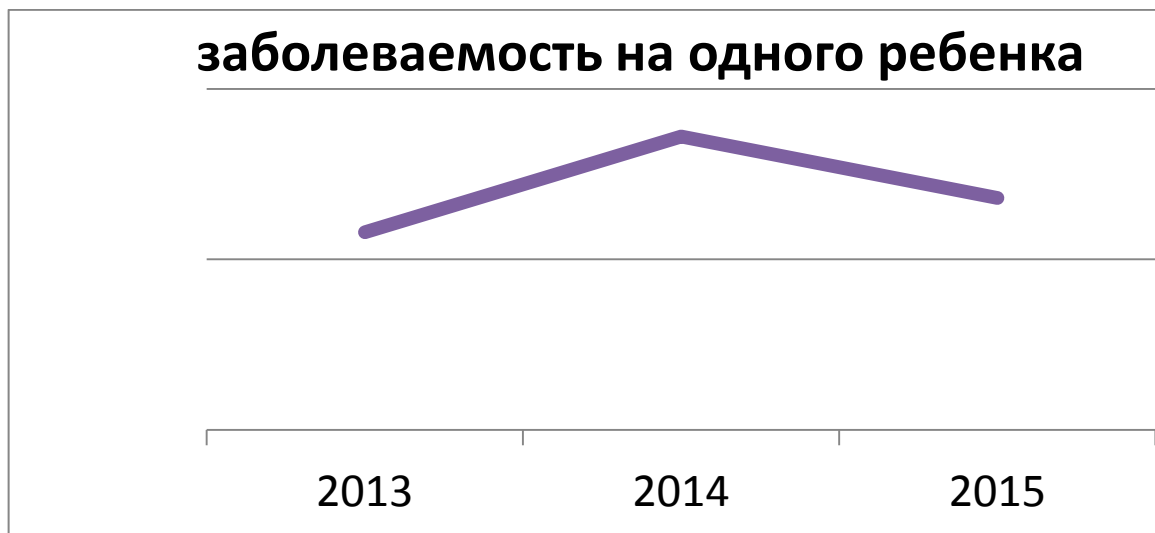


Сравнительный анализ по группам



Анализ заболеваемости детей
Заболеваемость на одного ребенка

2013	2014	2015
5,8	8,6	6,8



Детодни

2012	2013	2014	2015
50817	50920	53419	53420



В целях предупреждения заболеваемости медицинским персоналом контролировалось соблюдение эпидемиологического режима. Детское питание витаминизировалось лимоном, чесноком, фруктами и овощами. Проведена ревакцинация детей против гриппа. В целях профилактики ОКИ осуществляется контроль питьевого режима, сроков реализации продуктов, технологии приготовления пищи. В течение года в

ДОУ обеспечивался санитарно-гигиенический режим, в течение 2015-2016 учебного года не было зафиксированных наличие детского, взрослого травматизма.

В течение 2015-2016 учебного года был выполнено не в полном объеме натуральные нормы питания, о чем говорится в ежемесячных отчетов по питанию.

В ДОУ работают педагогов 26:

заведующий – 1, заместитель заведующего по ВМР - 1, воспитатели - 19, музыкальный руководитель – 2, физ. инструктор – 1, учитель – логопед – 4.

№ п/п	Наименование показателя	2012 г.	2013г.	2014г	2015	2016
1.	Штатная численность работников - всего:	64	66	58	58	64
	в т.ч. педагогические работники	29	30	23	24	26
2.	Образовательный ценз педагогических работников:					
	- лица с высшим профессиональным образованием	18	20	15	16	16
	- лица со средним профессиональным образованием.	11	10	8	10	10

Фактическая численность – 64 сотрудников

Административно-управленческий персонал – 3

Вывод: укомплектованность кадрами на 94% - 2015-2016 учебный год.

Вакансия - педагога-психолога, музыкальный руководитель, воспитатель которые, заполнялись совмещением.

Квалификационный уровень педагогов на 2015-2016 учебный год:

	По образованию		По квалификации		
	Высшее кол-во % от общего числа	Сред. спец. кол-во % от общего числа	высшее кол-во % от общего числа	1 кв.кат. кол-во % от общего числа	Без кат. кол-во % от общего числа
Педагогические работники	61,5	38,5	3	12	81
-педагог доп. образования	-	-	-	-	-
Всего: 26	16	10	1	4	21

Динамика повышения квалификации кадров

Количество работников прошедших курсовую переподготовку и другие формы повышения квалификации, в т.ч.	2012-2013	2013-2014	2014-2015	2015-2016
- руководителей	1	2	0	0
- педагогических работников	4	5	12	15

Вывод: курсы по введению ФГОС ДО прошли 58 %

Воспитатели прошли курсовую подготовку в соответствии с планом ХК ИРО.

На 2016-2017 учебный год составлен план курсовой подготовки педагогов – 42%.

Регулярное использование в работе семинаров, практикумов, консультаций, тематических проверок, педсоветов, открытых просмотров повышает компетентность и профессиональные качества педагогов детского сада и способствует улучшению работы коллектива.

Качественный профессиональный уровень педагогов растет за счет самообразования, участия в работе педагогических советов, семинаров, курсов повышения квалификации в ХК ИРО г. Хабаровск.

В дальнейшем продолжить работу с кадрами:

- курсы повышения квалификации по введению ФГОС ДО;
- самообразование;
- посещение семинаров, конференций, круглых столов, передача педагогического опыта;
- подготовка и прохождение аттестации педагогическим составом.

Показатели деятельности муниципального автономного дошкольного образовательного учреждения г. Хабаровска «Детский сад комбинированного вида №209» подлежащей самообследованию

п/п	показатели	Единица измерения
	Образовательная деятельность	
1	Общая численность воспитанников, осваивающих образовательную программу дошкольного образования, в том числе:	406 человек
1.1	В режиме полного дня (8 - 12 часов)	406 человек
1.2	В режиме кратковременного пребывания (3 - 5 часов)	0
1.3	В семейной дошкольной группе	0
1.4	В форме семейного образования с психолого-педагогическим сопровождением на базе дошкольной образовательной организации	0
2	Общая численность воспитанников в возрасте до 3 лет	42 человек
3	Общая численность воспитанников в возрасте от 3 до 8 лет	364 человек
4	Численность/удельный вес численности воспитанников в общей численности воспитанников, получающих услуги присмотра и ухода:	406 человек/100%
4.1	В режиме полного дня (8 - 12 часов)	406 человек/100%
4.2	В режиме продленного дня (12 - 14 часов)	0
4.3	В режиме круглосуточного пребывания	0
5	Численность/удельный вес численности воспитанников с ограниченными возможностями здоровья в общей численности воспитанников, получающих услуги:	человек/%
5.1	По коррекции недостатков в физическом и (или) психическом развитии	человек/%
5.2	По освоению образовательной программы дошкольного образования	человек/%
5.3	По присмотру и уходу	человек/%
6	Средний показатель пропущенных дней при посещении дошкольной образовательной организации по болезни на одного воспитанника	день
7	Общая численность педагогических работников, в том числе:	26 человек
7.1	Численность/удельный вес численности педагогических работников, имеющих высшее образование	16 человек/61,5%
7.2	Численность/удельный вес численности педагогических работников, имеющих высшее образование педагогической направленности (профиля)	16 человек/61,5%
7.3	Численность/удельный вес численности педагогических работников, имеющих среднее профессиональное образование	10 человек/38,5%
7.4	Численность/удельный вес численности педагогических работников, имеющих среднее профессиональное образование педагогической направленности (профиля)	10 человек/38,5%

8	Численность/удельный вес численности педагогических работников, которым по результатам аттестации присвоена квалификационная категория, в общей численности педагогических работников, в том числе:	5 человек/%
8.1	Высшая	1 человек/4%
8.2	Первая	4 человек/15%
9	Численность/удельный вес численности педагогических работников в общей численности педагогических работников, педагогический стаж работы которых составляет:	человек/%
9.1	До 5 лет	2 человек/7.5%
9.2	Свыше 30 лет	22 человек/85%
10	Численность/удельный вес численности педагогических работников в общей численности педагогических работников в возрасте до 50 лет	2 человек/7.5%
11	Численность/удельный вес численности педагогических работников в общей численности педагогических работников в возрасте от 55 лет	0
12	Численность/удельный вес численности педагогических и административно-хозяйственных работников, прошедших за последние 5 лет повышение квалификации/профессиональную переподготовку по профилю педагогической деятельности или иной осуществляемой в образовательной организации деятельности, в общей численности педагогических и административно-хозяйственных работников	24 человек/92%
13	Численность/удельный вес численности педагогических и административно-хозяйственных работников, прошедших повышение квалификации по применению в образовательном процессе федеральных государственных образовательных стандартов в общей численности педагогических и административно-хозяйственных работников	24 человек/92%
14	Соотношение "педагогический работник/воспитанник" в дошкольной образовательной организации	человек/человек
15	Наличие в образовательной организации следующих педагогических работников:	
15.1	Музыкального руководителя	да
15.2	Инструктора по физической культуре	да
15.3	Учителя-логопеда	да
15.4	Логопеда	да
15.5	Учителя-дефектолога	нет
15.6	Педагога-психолога	да
	Инфраструктура	
1	Общая площадь помещений, в которых осуществляется образовательная деятельность, в расчете на одного воспитанника	3751 кв.м.
2	Площадь помещений для организации дополнительных видов деятельности воспитанников	263 кв. м
3	Наличие физкультурного зала	да
4	Наличие музыкального зала	да
5	Наличие прогулочных площадок, обеспечивающих физическую активность и разнообразную игровую деятельность воспитанников на прогулке	да