

ИНСТРУКЦИЯ
по эксплуатации
надувной моторно-гребной лодки



СОДЕРЖАНИЕ

<u>Введение</u>	<u>4</u>
<u>Описание</u>	<u>5</u>
<u>Комплектация</u>	<u>5</u>
<u>Сборка лодки</u>	<u>6</u>
<u>Разборка лодки</u>	<u>7</u>
<u>Ограничения</u>	<u>7</u>
<u>Особенности эксплуатации</u>	<u>8</u>
<u>Буксировка</u>	<u>9</u>
<u>Если спустила одна из камер</u>	<u>9</u>
<u>Швартовка</u>	<u>9</u>
<u>Хранение</u>	<u>9</u>
<u>Эксплуатация в высокогорных районах</u>	<u>10</u>
<u>Ремонт: разрывы, порезы, проколы</u>	<u>10</u>
<u>Устранение серьезных повреждений</u>	<u>10</u>
<u>Гарантия на лодку</u>	<u>10</u>
<u>Технические характеристики</u>	<u>11</u>
<u>Паспорт (заполняется при продаже)</u>	<u>12</u>

ВВЕДЕНИЕ

Все надувные моторно-гребные лодки SATURN соответствуют международным стандартам качества (ISO6185 – 2V), сертифицированы и производятся по европейским технологиям. К разработке лодок привлекались квалифицированные зарубежные специалисты и мастера, чей опыт и знания оттачивались в течении многих лет. Специальная серия KaBoat® моторно-гребных лодок SATURN разработана с учетом особенностей эксплуатации в России.

Основные преимущества надувных лодок SATURN:

Надежная и безопасная конструкция

- Баллоны лодок имеют герметичные перегородки, которые делят их на несколько отсеков (не менее 3-х), что позволяет сохранить положительную плавучесть лодки при пробое даже 2-х отсеков;
- Используемый материал представляет собой слой плотной синтетической ткани (полиэстер) с двухсторонним покрытием поливинилхлорида, склеенные между собой мощным клеевым составом. Для производства лодок SATURN используется самая плотная ткань 1100 г/кв.м, толщиной 0,9 мм;
- Швы клеятся "внахлест" с дополнительной наружной проклейкой из того же материала, что обеспечивает практически монолитную конструкцию лодки и максимальную надежность;
- Усиленное дно – днище лодки изготовлено из армированной ПВХ ткани толщиной 1,5 мм (применимо для моделей SK385XL, SK430XL, SK470XL, SK487XL, SK548XL);
- Дополнительная защита баллонов – нижняя часть баллонов лодки (до привального бруса) имеет дополнительный слой армированной ПВХ ткани толщиной 1,5 мм (применимо для моделей SK385XL, SK430XL, SK470XL, SK487XL, SK548XL)

Отличная мореходность

- Наконечники баллонов (конусы) опущены вниз, вровень линии дна, благодаря чему лодка быстрее выходит на глиссирование;
- Максимальную жесткость конструкции лодки обеспечивает усиленный транец и прочный надувной пол высокого давления (Air deck).

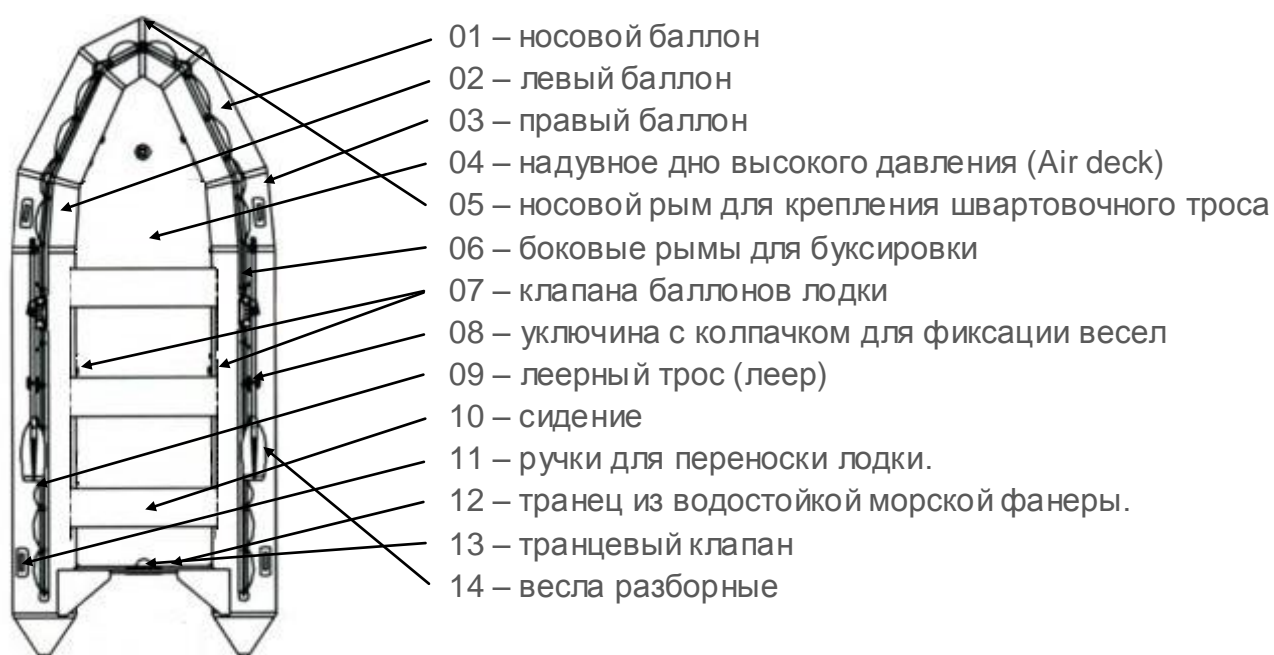
Комфорт и практичность

- Улучшенная комплектация – весла, сумка для хранения и транспортировки, ремонтный комплект, ручная помпа (насос);
- Для крепления груза по всей длине баллонов лодки предусмотрены леерные тросы;
- Привальный брус имеет брызгозащитный козырек;

ВНИМАНИЕ!!!

- На данный тип лодок распространяются все действующие навигационные правила. Пройдите подготовку по вопросам безопасности, которую предлагают различные государственные и компетентные местные организации;
- Данный тип лодок не оснащен никакими осветительными приборами, поэтому лодка может эксплуатироваться только в дневное время суток;
- Запрещается пользоваться лодкой в состоянии наркотического или алкогольного опьянения, это чрезвычайно опасно;
- При волнении 0,5 метра, скорость хода должна быть предельно минимальной. При волнении более 0,5 метра эксплуатация данной модели лодки категорически запрещается.

ОПИСАНИЕ



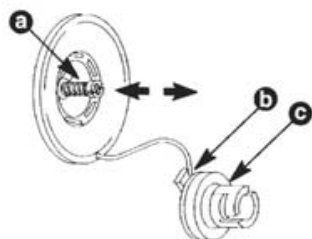
КОМПЛЕКТАЦИЯ*

Модель	Лодка	Надувное дно	Сидения	Весла	Ремонтный комплект	Насос	Сумка для хранения лодки
MC290	1	1	1	2	1	1	1
MC330	1	1	2	2	1	1	1
MC365	1	1	2	2	1	1	1
SK396	1	1	2	2	1	1	1
SK430	1	1	3	2	1	1	1
SK470	1	1	3	4	1	1	1
SK385XL	1	1	2	2	1	1	1
SK430XL	1	1	3	2	1	1	1
SK470XL	1	1	3	4	1	1	1
SK487XL	1	1	4	4	1	1	1
SK548XL	1	1	4	4	1	1	1
AM290	1	1	1	2	1	1	1
AM330	1	1	2	2	1	1	1
AM365	1	1	2	2	1	1	1

*Примечание: Комплектация лодки может быть изменена без предварительного уведомления

СБОРКА ЛОДКИ

1. Выберите ровную и чистую поверхность. Убедитесь в отсутствии на месте сборки острых или режущих предметов, так же следует избегать острых веток и корней деревьев;
2. Расстелите лодку;
3. Откройте клапан каждой камеры;



- a – ниппель;
b – колпачок клапана;
c – прокладка.

Все клапана снабжены подпружинивающим механизмом, для обеспечения лучшей герметизации

Рис. – воздушный клапан

ВНИМАНИЕ!!!

- Убедитесь, что прокладка каждого колпачка клапана на месте;
 - Перед накачиванием лодки, убедитесь, что в клапане лодки и в наконечнике насоса отсутствуют посторонние предметы, а клапан закрыт (ниппель находится в верхнем положении).
4. Вставьте наконечник насоса в клапан лодки, повернув его по часовой стрелке на 90 градусов для герметичной фиксации;
 5. Накачайте равномерно все камеры за исключением киля (если применимо). Рабочее давление в камерах не должно превышать 0,25 атм. (для контроля, необходимо проверить манометром);
 6. После этого спустите баллоны на 1/2, нажав на ниппель клапанов. По окончании этой стадии можно приступить к установке пола (дна лодки), киля (если применимо) и сидений;
 7. Уложите надувной киль по центру лодки;
 8. Равномерно расстелите полотно дна лодки внутри баллонов;
 9. Установите сидения;
 10. Накачайте дно лодки до давления 0,2 атм;
 11. Накачайте киль лодки до давления 0,2 атм;
 12. После последовательно накачайте дно, киль и баллоны лодки до рабочего давления (дно - 0,6 атм., киль - 0,4 атм., баллоны - 0,25 атм.)
 13. Наденьте колпачки на клапаны и плотно закройте их;
 14. Соберите весла и вставьте их в уключины. Хорошо затяните фиксирующие колпачки уключин.

ВНИМАНИЕ!!!

- **ВНИМАНИЕ!** Прежде чем спускать лодку на воду, подождите 10 минут и убедитесь, что ни один из отсеков не спускает;
- **ВНИМАНИЕ!** Не забудьте взять насос (помпу) с собой - при спуске лодки на воду в киле, баллонах и надувном дне может снизиться давление за счет более низкой температуры и поэтому может возникнуть необходимость в подкачивании на воде.

В зависимости от местных условий решите, отправитесь Вы в плавание под веслами или под подвесным мотором. Будьте внимательны, так как управление лодкой с помощью весел может казаться недостаточным для преодоления течений, а также в море, узких протоках, на мелководье или глубоководных зонах.

РАЗБОРКА ЛОДКИ

Разборка лодки происходит в обратной последовательности.

1. Вытащите лодку на берег и демонтируйте с нее лодочный мотор (если был установлен). Достаньте все вещи из лодки;
2. Снимите с лодки вёсла;
3. Приспустите давление в баллонах на 2/3, начиная с надувного киля (если применимо), носового отсека и заканчивая боковыми отсеками;
4. Демонтируйте сидения;
5. Обязательно промойте лодку пресной водой, после чего высушите лодку и комплектующие;
6. При необходимости промойте днище изнутри лодки;
7. Откройте все клапана, подключите насос в соответствующий режим и выкачайте оставшийся воздух из секций (насос с возможностью откачивания воздуха не поставляется в стандартной комплектации);
8. Аккуратно сверните лодку, медленно, начиная с транца к носу, выпуская оставшийся воздух;
9. Уложите лодку и комплектующие в сумку.

ВНИМАНИЕ!!!

- Не используйте активные чистящие средства, а так же средства, содержащие спирт.

ОГРАНИЧЕНИЯ

1. Не превышайте допустимый уровень нагрузки. Информация об ограничениях размещена в разделе ТЕХНИЧЕСКИЕ ХАРАКТЕРИСТИКИ, а так же в табличке на транце лодки;

2. Все пассажиры лодки обязаны надеть спасательные жилеты;
3. Независимо от условий плавания, всегда берите с собой рем. комплект, весла и буксирный канат (буксирный канат приобретается отдельно);
4. Груз должен быть размещен в лодке равномерно, обеспечивая тем самым правильную развесовку лодки;
5. В зависимости от климатических условий и особенностей эксплуатации, необходим постоянный дополнительный контроль уровня давления в баллонах лодки с помощью манометра;
6. Давление в лодке, накаченной днём ранее, может снизиться. В то же время, при повышении температуры окружающей среды, возможно увеличение давления в камерах лодки и в этом случае, необходимо частично спустить воздух из них во избежание возможных разрывов швов и/или перегородок;
7. Поддерживайте рекомендуемое давление, обеспечивая тем самым жесткость лодки;
8. **ВНИМАНИЕ!!!** Не используйте весла в качестве рычагов, так как они могут сломаться.

ОПАСНОСТИ ВО ВРЕМЯ ПЛАВАНИЯ

1. Избегайте во время плавания столкновений с обломками, рифами, скалистыми берегами, а также проявляйте максимальную осторожность на песчаных отмелях и в глубоководных зонах;
2. Прежде чем спустить лодку на воду в незнакомой местности, изучите особенности рельефа дна;
3. Будьте осторожны в ветреную погоду и при сильных течениях;
4. Эксплуатация данного типа лодок запрещена в тёмное время суток и при волнении более 0,5 м.

ОСОБЕННОСТИ ЭКСПЛУАТАЦИИ

ВНИМАНИЕ!!!

- Использование слишком мощного мотора может привести к серьезным проблемам при маневрировании. В случае потери рулевым контролем над лодкой по какой-либо причине, воспользуйтесь аварийным выключателем, чтобы прервать работу мотора;
 - Перед эксплуатацией лодки с подвесным мотором обязательно изучите инструкцию по его эксплуатации.
1. Прежде, чем начать движение под мотором, удалитесь на безопасное расстояние от берега или причала используя весла;
Внимание!!! Перед началом движения убедитесь, что рядом в воде отсутствуют купающиеся люди!!!

2. При хождении под мотором все пассажиры должны сидеть на полу во избежание падения в воду. Если эксплуатация происходит без пассажиров, разместитесь ближе к носу и избегайте резкого набора скорости, чтобы не допустить переворота лодки;
3. Периодически проверяйте крепежные винты струбцины мотора;
4. Постоянно следите за пассажирами и грузом в лодке.

БУКСИРОВКА - СТОЯНКА НА ЯКОРЕ – ШВАРТОВКА

1. При буксировании надувная лодка должна быть пустой. Трос цепляется за петли для буксировки или буксировочный рым (при наличии), которые расположены на носу лодки. Держите под постоянным наблюдением буксируемую лодку;
2. Якорный трос и швартовые должны быть зацеплены за носовой рым, расположенный на носу лодки.

ЕСЛИ СПУСТИЛА ОДНА ИЗ КАМЕР

В случае повреждения одной из камер лодки, переместите груз на противоположную сторону. Ликвидируйте разрыв, имеющимися на борту средствами и немедленно направляйтесь к ближайшему берегу.

ШВАРТОВКА

1. Перед подходом к месту швартовки или находясь у зоны купания заглушите мотор;
2. Оставшуюся часть пути пройдите на вёслах;
3. Не тащите лодку по скалистой поверхности, песку, гравию или подводным камням, чтобы не повредить покрытие дна;
4. Если возникла необходимость временно оставить лодку на пляже, спустите ее частично в воду и/или снизьте давление во всех надувных отсеках лодки, чтобы избежать нагрева воздуха в воздушных отсеках лодки под солнечными лучами и превышения допустимого давления;
5. Защищайте лодку от попадания прямых солнечных лучей, если необходимо оставить ее на берегу, на долгое время.

ХРАНЕНИЕ

1. По окончании эксплуатации надувную лодку и комплектующие вымойте с мылом и ополосните пресной водой. Высушите каждую деталь, перед тем как уложить в сумку;
2. Для сохранения лодки в хорошем состоянии содержите ее в сухом и темном месте, не оставляйте ее на длительное время под прямыми лучами солнца;
3. Рекомендуется хранить лодку в сухом и тёплом помещении;
4. Чтобы избежать повреждения лодки во время хранения, не оставляйте на ней тяжелые предметы.

ЭКСПЛУАТАЦИЯ В ВЫСОКОГОРНЫХ РАЙОНАХ

Давление в баллонах при нормальных условиях составляет 0,25 атм. Если лодка была накачана в месте, расположенном на уровне моря, а затем перевезена в район, расположенный высоко над уровнем моря (например, озеро в горах), необходимо частично спустить воздух из баллонов, чтобы уменьшить внутреннее давление. В обратной ситуации необходимо провести подкачку лодки.

РЕМОНТ – РАЗРЫВЫ, ПОРЕЗЫ, ПРОКОЛЫ

1. Отверстия менее 12 мм могут быть ликвидированы с помощью круглой заплатки не менее 76.2 мм в диаметре;
2. Заплатка и поверхность лодки должны быть сухими и чистыми. Обработайте склеиваемые поверхности не агрессивным обезжиривающим средством;
3. Нанесите три ровных, тонких слоя клея с интервалом в 5 минут на поверхность лодки и заплатки. Подождите 10-15 минут после третьего нанесения, прежде чем приложить заплатку. Прижмите заплатку к лодке твердым валиком и держите не менее 6 часов;
4. Не накачивайте и не пользуйтесь лодкой в течение 24 часов.

УСТРАНЕНИЕ СЕРЬЕЗНЫХ ПОВРЕЖДЕНИЙ

Для устранения серьезных повреждений на лодке обращайтесь в специализированный сервисный центр.

ГАРАНТИЯ НА ЛОДКУ

1. Гарантия на лодку распространяется на неисправности исключительно производственного характера и имеет следующие ограничения по времени:
 - Пять лет на материал ПВХ;
 - Два года на клееные швы;
 - Один год на клапана.
2. Гарантия не распространяется на детали, подверженные механическим нагрузкам: уключины, вёсла, насос, сумки для перевозки, сидения и сумки с подушкой на сидения.

А так же в случае:

- Нарушения инструкции по эксплуатации;
 - Аварии;
 - Использования неоригинальных деталей и аксессуаров;
 - Участия в соревнованиях;
 - Использования в коммерческих целях;
 - Вследствие ремонта неспециализированным сервисом.
3. Гарантия не распространяется на случайные повреждения, связанные со спуском лодки на воду, буксировкой, хранением, транспортировкой и т.д.;

4. Обязательство по гарантии ограничивается ремонтом поврежденных детали или, на усмотрение Дилера, заменой вышеуказанной детали с целью устранения поломки;
5. Гарантия начинает действовать с момента продажи лодки при условии правильного заполнения гарантийного листа («отметки о продаже»).

ТЕХНИЧЕСКИЕ ХАРАКТЕРИСТИКИ

Допустимая температура при эксплуатации: +1° - +35 С°;

Допустимая температура хранения (в разобранном виде): -10° - +45°;

Максимально допустимое волнение: 0,5 м.

Материал: полиэстер с двухсторонним покрытием поливинилхлорида;

Киль: надувной, 1 отсек (наличие килля зависит от модели);

Количество сидений: от 1 до 4 в зависимости от модели лодки;

Модель	Длина, см	Ширина, см	Ширина кокпита, см	Диаметр баллона, см	Отсеки, шт.	Вес лодки, кг	Макс. мощность двиг, л.с.	Грузоподъемность, кг	Кол-во чел.
MC290	290	163	79	42	2+1	40	10,0	408	3+1
MC330	330	175	91	42	4+1	44	10,0	545	4+1
MC365	365	204	102	51	4+1	51	10,0	635	4+1
SK396	366	107	36	33	2+1	22	5,0	230	2+1
SK385XL	385	127	46	40	4+1	37	10,0	400	2+1
SK430	430	107	36	33	2+1	26	8,0	360	2+1
SK470	470	107	36	33	2+1	29	8,0	380	2+1
SK430XL	430	115	41	37	4+1	35	10,0	400	2+1
SK470XL	470	127	46	40	4+1	42	15,0	450	3+1
SK487XL	487	127	46	40	4+1	43	15,0	500	3+1
SK548XL	548	127	46	40	4+1	47	15,0	680	4+1
AM290	290	165	73	42	3+1+1	43	10,0	450	3+1
AM330	330	165	73	42	3+1+1	50	15,0	550	4+1
AM365	365	174	85	46	3+1+1	54	30,0	650	4+1

ПАСПОРТ
на надувные моторно-гребные лодки SATURN

Организация: SATURN INFLATABLES
Производство: Chandong Province, China

Товар сертифицирован. № РОСС CN.АГ19.Д05187

Надувные лодки соответствуют требованиям нормативных документов:
ГОСТ 21292-89 п.п. 1.1, 1.2, 2.1-2.5, 4.1-4.3, 5.2-5.10

Отметка о продаже 1 (заполняется при продаже):

Модель лодки: _____

Цвет: _____

Серийный номер HIN: _____

Собственник: _____

Дата продажи: «___» _____ 20__ г.

Торговая организация: _____

Представитель продавца: _____
Подпись Ф.И.О.

М.П.

Отметка о продаже 2 (заполняется при продаже):

Собственник: _____

Дата продажи: « ____ » _____ 20 __ г.

Настоящий собственник: _____
Подпись _____ Ф.И.О. _____

Прежний собственник: _____
Подпись _____ Ф.И.О. _____

Отметка о продаже 3 (заполняется при продаже):

Собственник: _____

Дата продажи: « ____ » _____ 20 __ г.

Настоящий собственник: _____
Подпись _____ Ф.И.О. _____

Прежний собственник: _____
Подпись _____ Ф.И.О. _____

Отметка о продаже 4 (заполняется при продаже):

Собственник: _____

Дата продажи: « ____ » _____ 20 __ г.

Настоящий собственник: _____
Подпись _____ Ф.И.О. _____

Прежний собственник: _____
Подпись _____ Ф.И.О. _____

